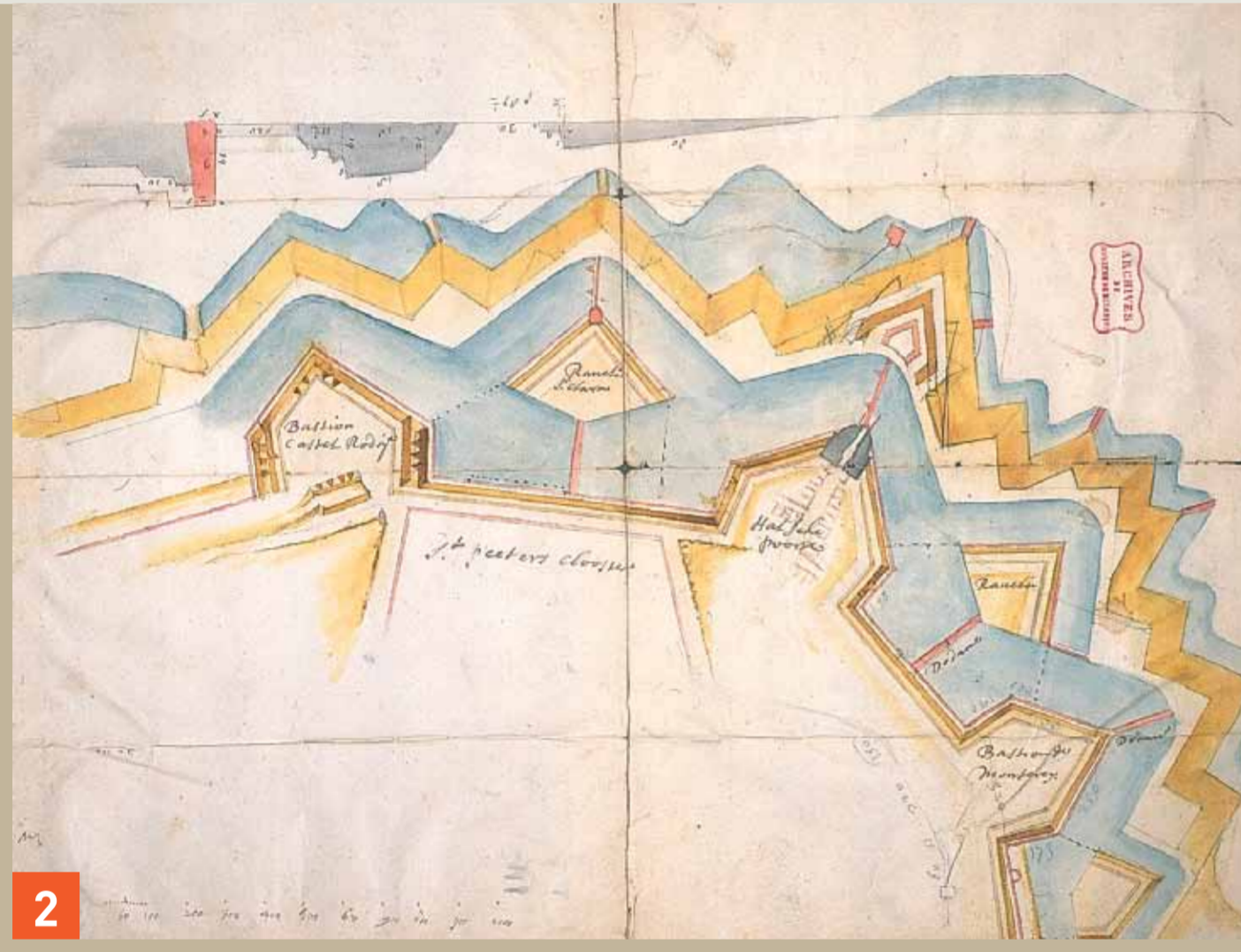
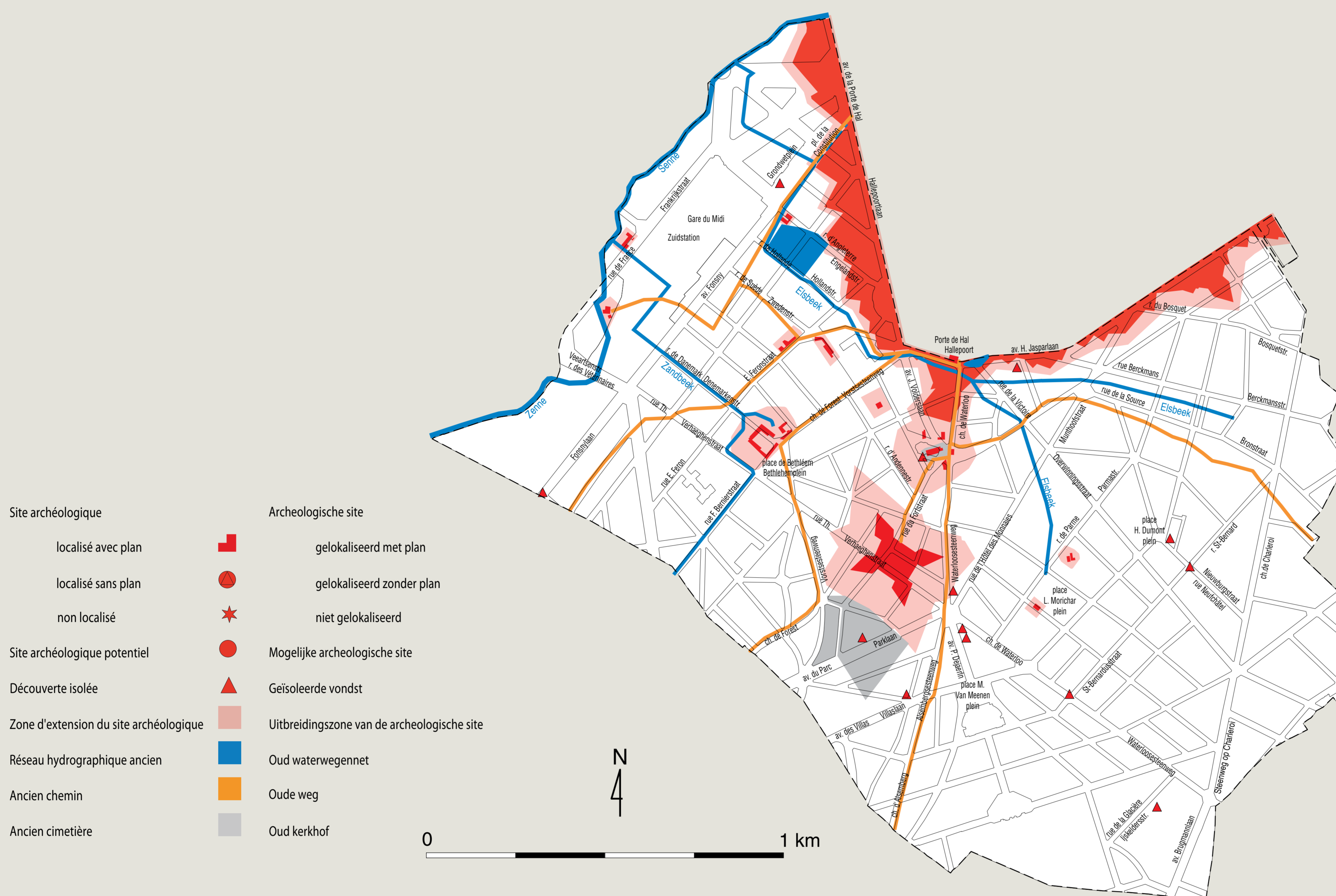


# AUX PORTES DE LA VILLE VOOR DE POORTEN VAN DE STAD

Trente sites et découvertes archéologiques sont recensés sur le territoire de Saint-Gilles : cinq sont liés à la Préhistoire – silex, restes fauniques – et vingt-cinq au Moyen Âge et aux Temps Modernes. S'ils nous aident à percevoir les origines et la vie d'un faubourg de Bruxelles au fil des siècles, ils mettent aussi en évidence les liens étroits qui existaient entre la ville et le village. Les sources situées au niveau de l'actuelle place Morichar alimentaient les fontaines du centre-ville, un réseau viaire important traversait le village et reliait Bruxelles au sud, tandis que des ouvrages fortifiés furent établis en lisière du noyau villageois...

Op het grondgebied van Sint-Gillis werden een dertigtal archeologische sites en vondsten geïnventariseerd: vijf onder hen dateren uit de prehistorie – silex en faunaresten – en vijfentwintig uit de middeleeuwen en de nieuwe tijd. Deze vondsten helpen ons niet enkel om de oorsprong en de ontwikkeling van een van de Brusselse buitenwijken te achterhalen, ze bevestigen ook de nauwe banden die er bestonden tussen de stad en het dorp. De fontein van het stadscentrum werden immers gevoed door bronnen die zich bevonden ter hoogte van het huidige Moricharplein. Via Sint-Gillis bereikte tevens een belangrijk wegennet het zuiden van Brussel en bovendien werden er versterkingen opgetrokken op de rand van deze dorpskern.



2



3

1 Carte des sites et des découvertes archéologiques.  
Kaart van de archeologische vindplaatsen en vondsten.

2 Fortifications du dernier quart du XVII<sup>e</sup> siècle destinées à renforcer la porte de Hal (AGR).  
Vestingen uit het laatste kwart van de 17e eeuw die de Hallepoort moesten versterken (AR).

3 La Senne marquant la limite entre Saint-Gilles et Anderlecht, 2003.  
De Zenne bepaalt de grens tussen Sint-Gillis en Anderlecht, 2003.

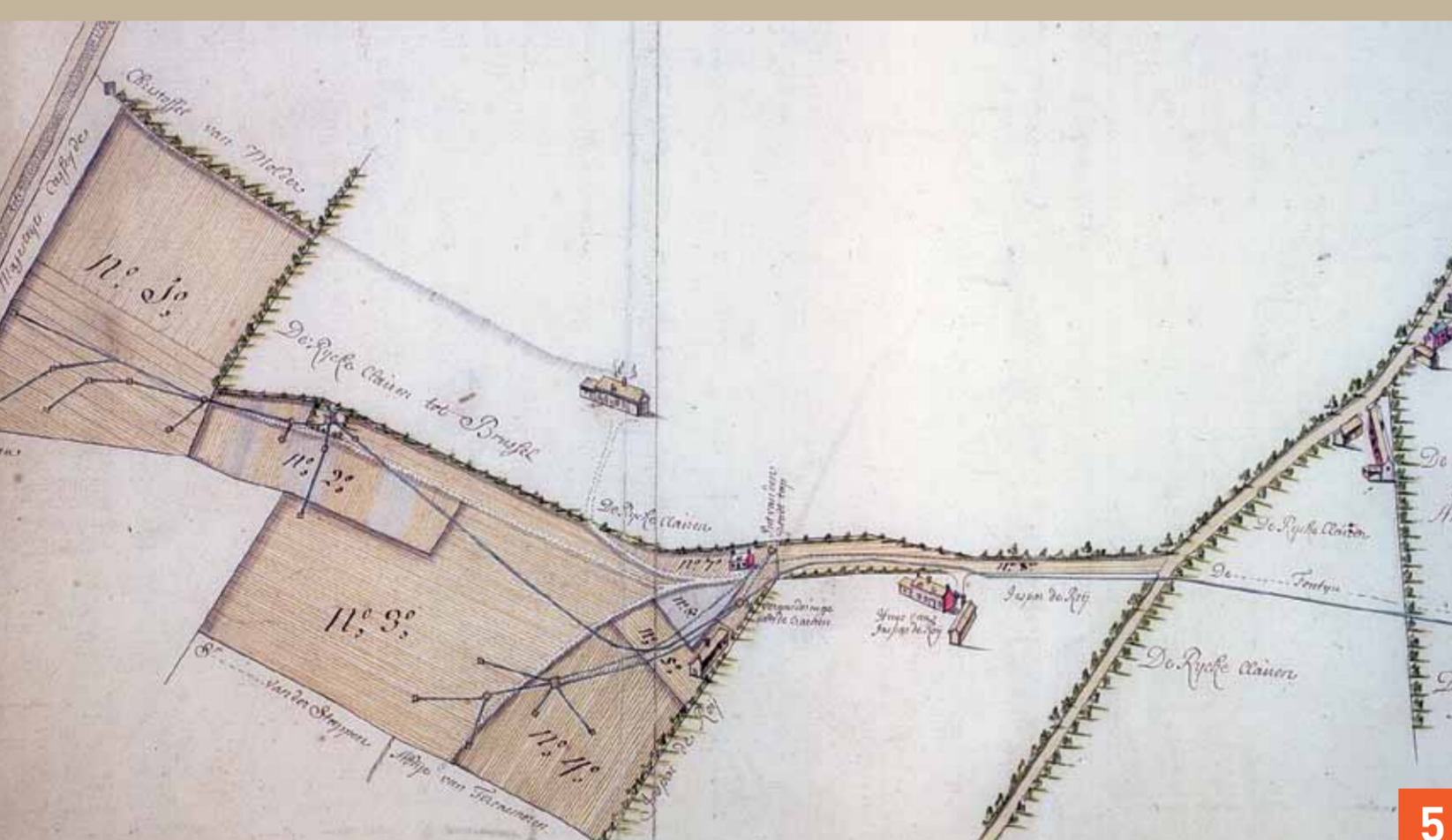
4 Éclat de silex découvert avenue Fonsny, Néolithique.  
Silexafslag, gevonden ter hoogte van de Fonsnylaan, néolithicum.

5 Réservoirs, puisards et conduites d'eau sur le Terrain des Sources (AGR).  
Reservoirs, zinkputten en waterleidingen op het Bronnenterrein (AR).

6 L'église Saint-Gilles au début du XVIII<sup>e</sup> siècle (ACPASB).  
De Sint-Gilliskerk aan het begin van de 18e eeuw (AOCMWB).



4



5



6

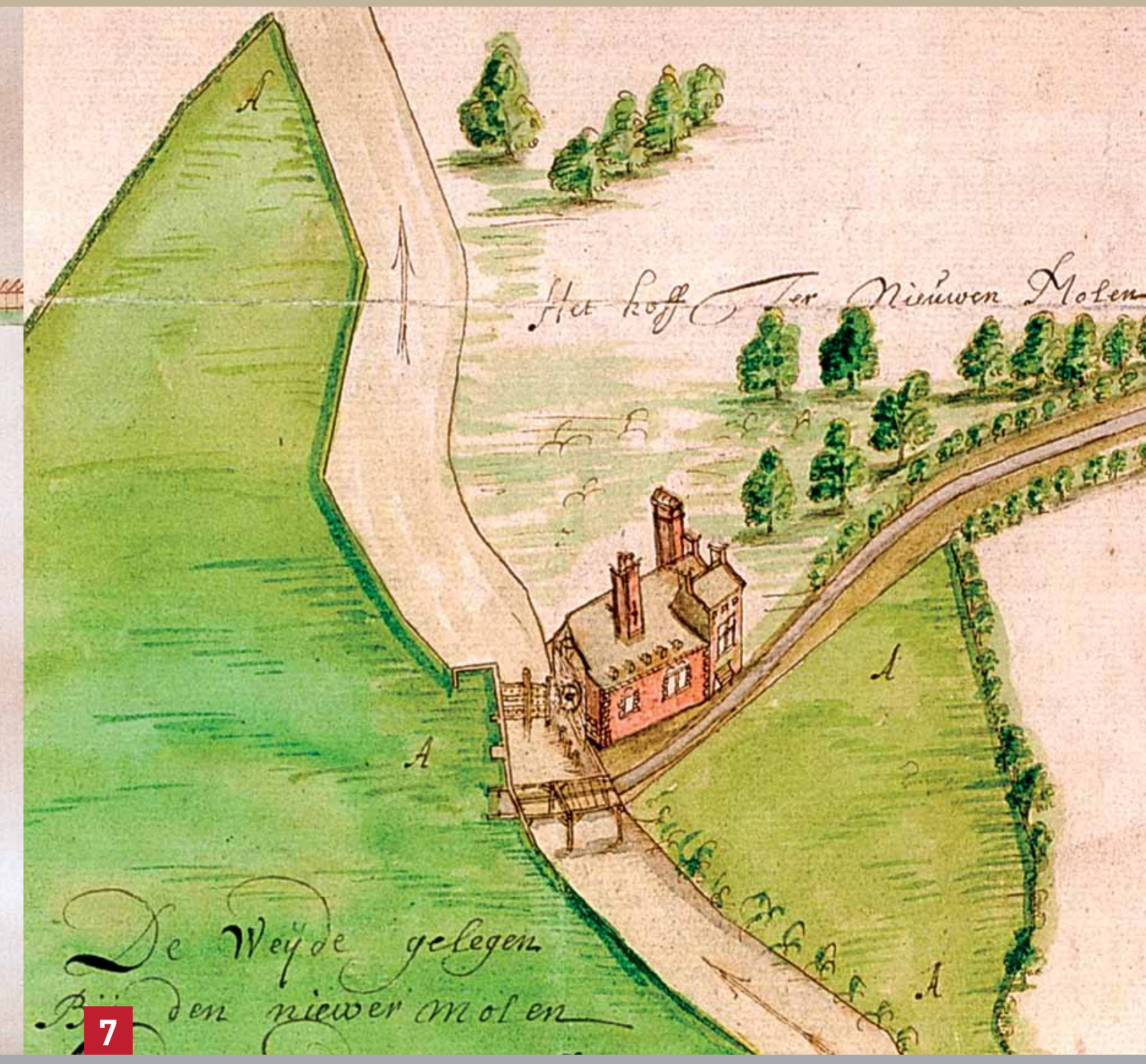
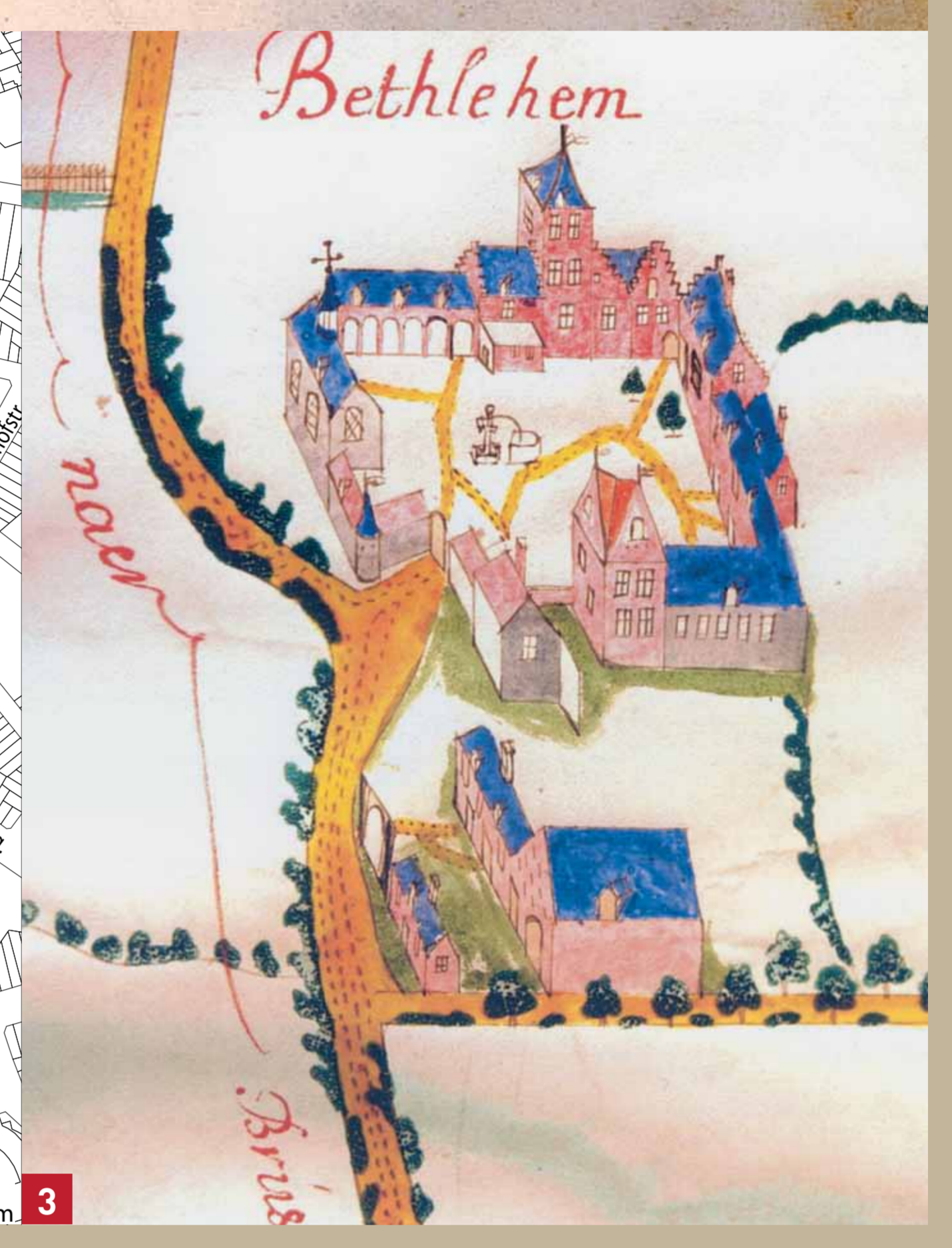
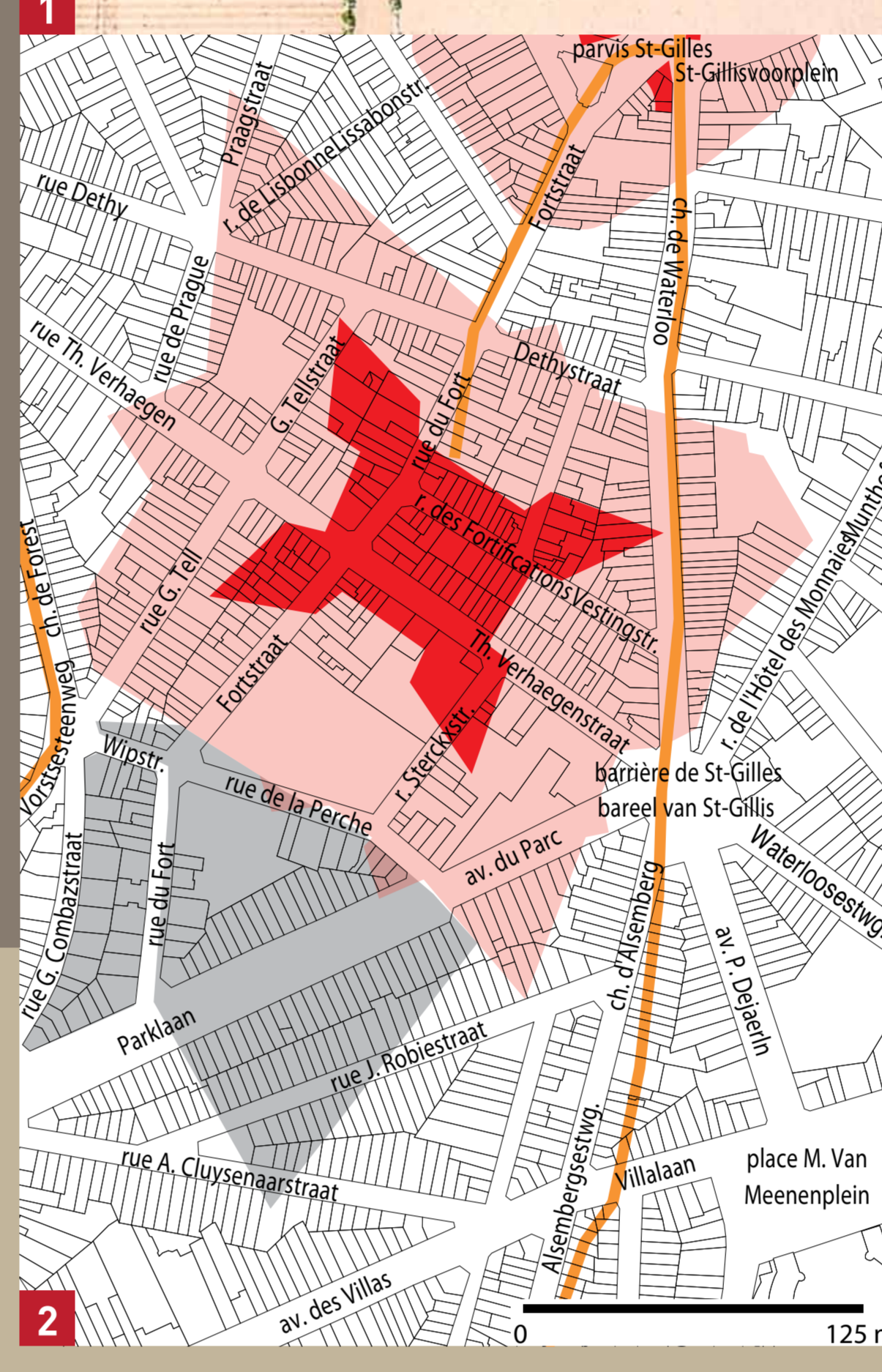
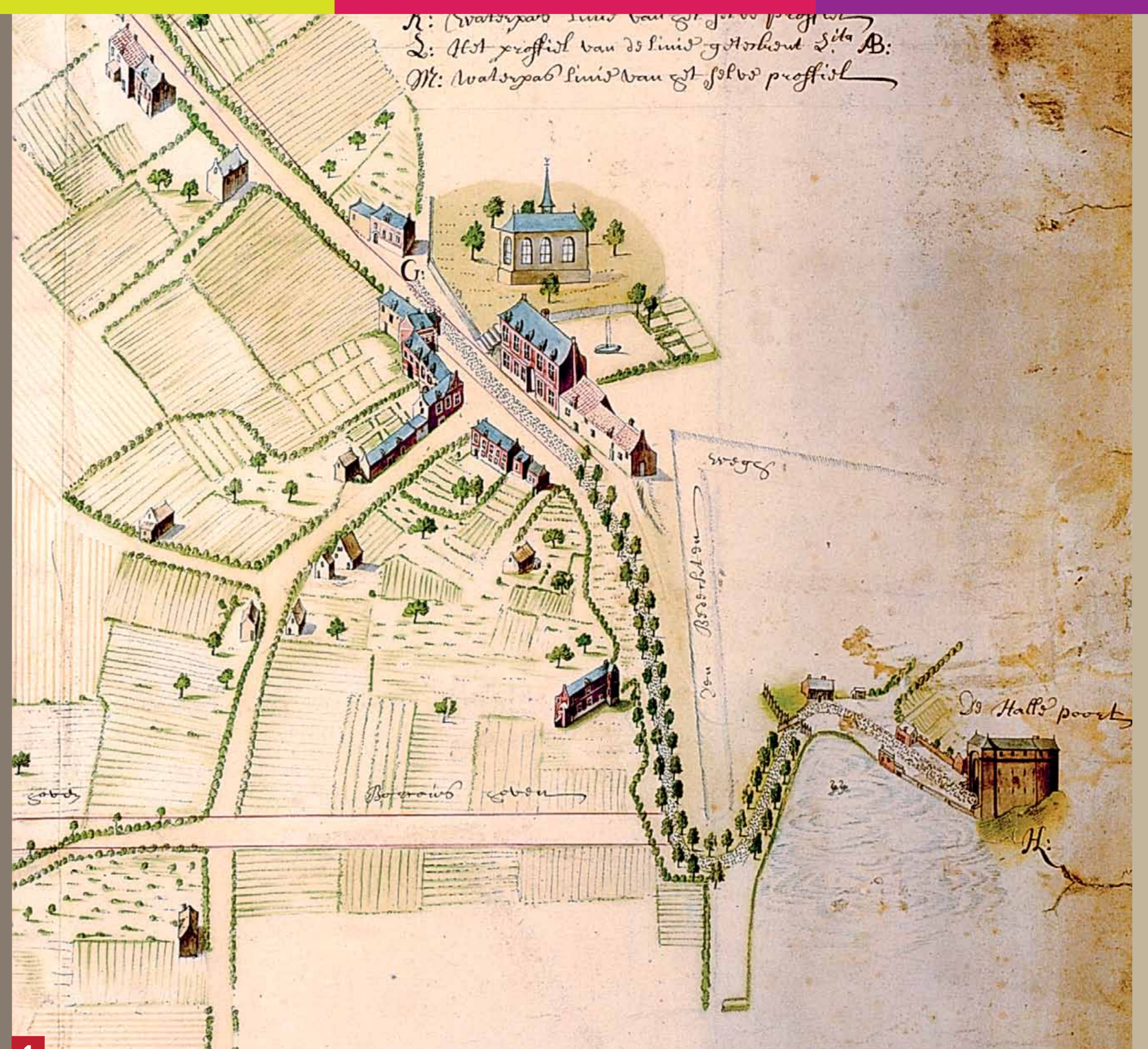




# D'OBBRUSSEL À SAINT-GILLES VAN OBBRUSSEL NAAR SINT-GILLIS

Il semble qu'Obbrussel – nom que la commune conserve durant tout l'Ancien Régime – se soit formé dans le courant du XII<sup>e</sup> siècle, voire dans la deuxième moitié du XI<sup>e</sup> siècle. Au départ, il s'agit d'un hameau de Forest désigné par sa situation géographique, Obbrussel signifiant « Haut-Bruxelles ». En 1216, les habitants sont autorisés à créer une paroisse autonome et à construire leur propre église. Celle-ci est dédiée à saint Gilles, dédicace qui donnera son nom à l'entité à la fin du XVIII<sup>e</sup> siècle... L'habitat se développe d'abord autour du sanctuaire, entre la porte de Hal et la Barrière, et bientôt le long de la chaussée de Forest.

Vermoedelijk ontstaat Obbrussel – zoals de gemeente genoemd wordt gedurende het Ancien Régime – in de tweede helft van de 11e eeuw of in de loop van de 12e eeuw. Oorspronkelijk gaat het om een gehucht dat hoorde bij Vorst en dat – gezien zijn topografische ligging – Obbrussel (Hoog-Brussel) genoemd wordt. In 1216 mogen de inwoners een autonome parochie stichten. Ze krijgen dan ook een eigen kerk die gewijd is aan Sint-Gillis, wiens naam vanaf het einde van de 18e eeuw tevens gebruikt zal worden om de gemeente te benoemen. De bewoning ontwikkelt zich in eerste instantie rond de kerk, tussen de Hallepoort en De Bareel, en later langs de Vorstsesteenweg.



**1** Le village de Saint-Gilles et le bastion devant la porte de Hal (AGR).  
Het dorp Sint-Gillis en het bastion dat voor de Hallepoort gelegen was (AR).

**2** Le fort de Monterey, Extrait de la carte des sites et des découvertes archéologiques.  
Het fort van Monterey. Detail uit de kaart van de archeologische vindplaatsen en vondsten.

**3** Le château-ferme de Bethléem en 1711 (ACPASB).  
De kasteelhoeve Betlehem in 1711 (AOCMWB).

**4** Le village de Saint-Gilles vers 1575, gravure de H. Collaert (BR).  
Het dorp Sint-Gillis omstreeks 1575, ets van H. Collaert (KB).

**5** Le parvis de Saint-Gilles, début du XX<sup>e</sup> siècle (coll. van Kalken).  
Het voorplein van Sint-Gillis bij het begin van de 20e eeuw (verz. van Kalken).

**6** Le fort de Monterey au début du XVIII<sup>e</sup> siècle (ACPASB).  
Het fort van Monterey aan het begin van de 18e eeuw (AOCMWB).

**7** Le Nieuwmolen, sur la Senne, 1710 (AGR).  
De Nieuwmolen aan de Zenne, 1710 (AR).

