

BRUXELLES PATRIMOINES



Décembre 2016 | N° 21

Dossier **VICTOR BESME**

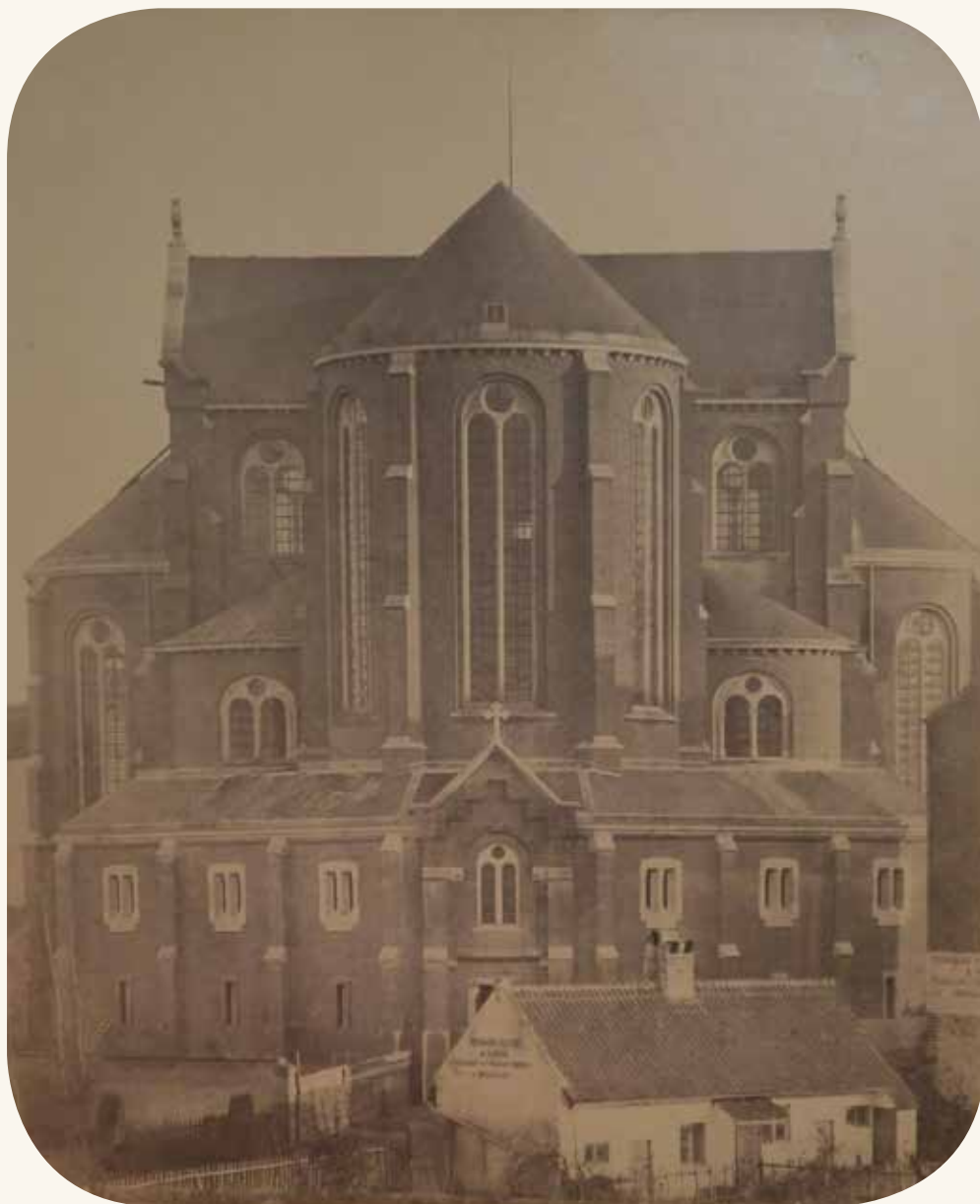
Varia **LE MÉMORIAL DE WATERLOO À EVERE**
LA MAISON ET LE PARC HAP

GODIVA
Chocolatier

FIERLANTS ET BESME À SAINT-GILLES... ET NON À HELMET

CHRISTIAN SPAPENS

ARCHITECTE-URBANISTE, DIRECTEUR DE L'ASBL CIDEP (CENTRE D'INFORMATION,
DE DOCUMENTATION ET D'ÉTUDE DU PATRIMOINE)



Edmond Fierlants, *Chevet de la nouvelle église de Saint-Gilles*. Tirage à l'albumine à partir d'un négatif sur verre, vers 1867. 36,5 x 28,4 cm sur carton de montage 45 x 37,4 cm. Timbre à sec *E Fierlants* en bas à droite de l'épreuve (© CIDEP).

Pionnier de la photographie commerciale en Belgique, Edmond Fierlants (1819-1869) est bien connu pour les centaines de reproductions de tableaux qu'il produisit à partir de 1858, mais aussi pour les magnifiques photographies d'architecture réalisées au cours de missions d'inventaire dont il obtint la commande notamment grâce à l'appui des autorités communales de Bruges, Anvers, Bruxelles et Louvain¹.

De toute évidence, Edmond Fierlants mit au service d'une clientèle privée le savoir-faire acquis en ces domaines. Tout naturellement, cette clientèle comptait des architectes, des urbanistes et des promoteurs soucieux de valoriser leurs propositions ou réalisations au moment où, précisément, se multipliaient les transformations urbaines qui avaient justifié les missions d'inventaire évoquées².

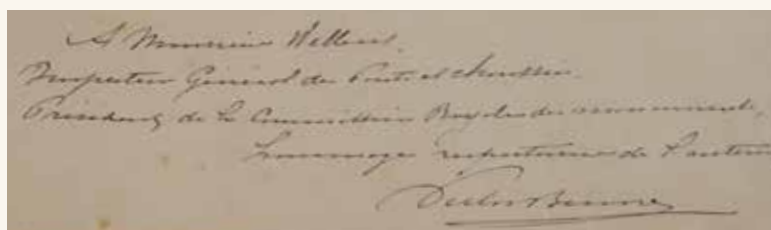
Ainsi en-a-t-il été de Victor Besme : «Lorsque Victor Besme voulait immortaliser, par l'image, une de ses réalisations urbanistiques, c'est à Fierlants qu'il s'adressait» écrit Gustave Abeels³ sous la reproduction d'une photographie d'église curieusement identifiée comme «la nouvelle église d'Helmet», identification erronée systématiquement reprise depuis lors⁴.

L'épreuve originale de cette photographie est aujourd'hui conservée par l'asbl CIDEP. Un rapide examen visuel (densité du carton de montage, chimie du tirage, timbre à sec) permet de dater des années 1866-1867 cette épreuve, d'un beau format et enrichie d'un envoi manuscrit de Victor Besme à l'ingénieur François Wellens (1812-1897) : «À Monsieur Wellens, Inspecteur général des Ponts et Chaussées, Président de la Commission Royale des monuments, hommage respectueux de l'auteur, Victor Besme».

Au verso du carton de montage figure, en haut à gauche, l'annotation manuscrite à la mine de plomb, d'une écriture datant du XIX^e siècle «N^{elle} église d'Helmet». C'est sans nul doute cette annotation qui a induit Gustave Abeels en erreur. En réalité, le chevet photographié est celui de l'actuelle église Saint-Gilles, alors en construction. Victor Besme en avait dressé le projet, en 1862, sur un plan basilical en vue de remplacer l'ancienne église devenue trop petite pour la commune de Saint-Gilles, qui connaissait alors une évolution démographique galopante⁵.

La composition de l'image⁶ – dont il ne faut pas oublier les difficultés techniques de réalisation à l'époque⁷ – rend hommage au talent d'Edmond Fierlants qui traduisit brillamment les ambitions d'une architecture moderne (fut-elle éclectique) qui ne pouvait que supplanter et faire disparaître les modestes témoins d'un passé rural caractérisant encore alors la périphérie bruxelloise. En tant qu'inspecteur voyer, et donc acteur essentiel de cette mutation, Victor Besme avait bien raison, à ce titre, d'être fier et d'offrir cette épreuve photographique au puissant et autoritaire inspecteur général François Wellens.

Envoi manuscrit de Victor Besme à François Wellens en bas à droite du carton de montage (© CIDEP).



NOTES

1. JOSEPH, S.F. et SCHWILDEN, T., *Edmond Fierlants 1819-1869. Photographies d'art et d'architecture*, Crédit communal de Belgique, Bruxelles, 1988.
2. À titre d'exemple, citons les cinq photographies réalisées pour l'urbaniste Jean-Baptiste Pauwels : *Solution de plusieurs questions de travaux publics qui intéressent la capitale. Raccordement souterrain et suburbain des trois gares du Nord, du Midi et du Luxembourg. Création d'une gare centrale. Communication entre le haut et le bas de la ville*, ouvrage publié à Bruxelles par Emm. Devroye, imprimeur du Roi, en 1866 (un exemplaire conservé par le CIDEP). Une illustration publiée dans JOSEPH, S.F. et SPAPENS, Chr., *Photographie et mutations urbaines à Bruxelles*, Bruxelles, 2008, p. 47 [Cahiers du Centre d'Information, de Documentation et d'Étude du Patrimoine, 5].
3. ABEELS, G., *Les pionniers de la photographie à Bruxelles*, Bibliothèque européenne, Zaltbommel, 1977, p. 98.
4. Voir, par exemple, JOSEPH, S.F. et SCHWILDEN, T., *op.cit.*, p. 246.
5. La commune comptait 1.927 habitants en 1830, 4.138 en 1846, 5.569 en 1856, 9.922 en 1866 et 27.782 en 1876. L'église Saint-Gilles ne fut achevée qu'en 1878.
6. On sait que Fierlants utilisait les formules mathématiques des traités d'optique pour déterminer au mieux les paramètres (longueur focale de l'objectif, etc.) de ses prises de vue. Voir à ce sujet le *Bulletin de la société française de photographie*, 1869, volume 15, p. 68.
7. Outre le transport d'une encombrante chambre photographique pouvant accueillir une plaque de verre de grande dimension, il était nécessaire de disposer sur place d'un laboratoire pour enduire cette dernière de collodion, la sensibiliser et surtout, après la prise de vue, la développer avant que ne sèche le collodion certes humide mais au temps de séchage très court.

COLOPHON

COMITÉ DE RÉDACTION

Jean-Marc Basyn, Stéphane Demeter,
Paula Dumont, Murielle Lesecque, Cecilia
Paredes et Brigitte Vander Bruggen.

RÉDACTION FINALE EN FRANÇAIS

Stéphane Demeter

RÉDACTION FINALE EN NÉERLANDAIS

Paula Dumont

SECRETARIAT DE RÉDACTION

Murielle Lesecque

COORDINATION DE L'ICONOGRAPHIE

Cecilia Paredes

COORDINATION DU DOSSIER

Jean-Marc Basyn

AUTEURS / COLLABORATION

RÉDACTIONNELLE

Jean-Marie Bailly, Jean-Marc Basyn,
Derek Biront, Françoise Boelens, Thierry
d'Huart, Jan De Kesel, Paula Dumont,
Marie-Pierre Dusausoy, Christian
Frisque, Mieke Goegebuer, Pierre-Yves
Lamy, Catherine Leclercq, Harry Lelièvre,
Murielle Lesecque, Christian Spapens,
Anne Van Loo.

TRADUCTION

Gitracom, Data Translations Int.

RELECTURE

Martine Maillard, Anne Marsaleix et le
comité de rédaction.

GRAPHISME

The Crew Communication

IMPRESSION

IPM Printing

DIFFUSION ET GESTION

DES ABONNEMENTS

Cindy De Brandt,
Brigitte Vander Bruggen.
bpeb@sprb.irisnet.be

REMERCIEMENTS

Hans Blanchaert, Philippe Charlier,
Julie Coppens, Thierry d'Huart, Mathilde
Lebrun, Georges Mayer, Marc Meganck,
Coralie Smets, Tom Verhofstadt.

ÉDITEUR RESPONSABLE

Arlette Verkruyssen, directeur général
de Bruxelles Développement urbain de la
Région de Bruxelles-Capitale, CCN – rue
du Progrès 80, 1035 Bruxelles.

Les articles sont publiés sous la
responsabilité de leur auteur. Tout droit
de reproduction, traduction et adaptation
réservé.

CONTACT

Direction des Monuments et Sites – Cellule
Sensibilisation
CCN – rue du Progrès 80, 1035 Bruxelles.
<http://www.patrimoine.brussels>
aatl.monuments@sprb.irisnet.be

CRÉDITS PHOTOGRAPHIQUES

Malgré tout le soin apporté à la
recherche des ayants droit, les éventuels
bénéficiaires n'ayant pas été contactés
sont priés de se manifester auprès de
la Direction des Monuments et Sites
de la Région de Bruxelles-Capitale.

LISTE DES ABRÉVIATIONS

AGR – Archives générales du Royaume
ARB – Académie royale de Belgique
AVB – Archives de la Ville de Bruxelles
CIDEP – Centre d'Information, de
Documentation et d'Étude du Patrimoine
CDBDU – Centre de Documentation de
Bruxelles Développement urbain
et Sites
DMS – Direction des Monuments et Sites
KIK-IRPA, Bruxelles – Koninklijk Instituut
voor het Kunstpatrimonium / Institut royal
du Patrimoine artistique
SPRB – Service public régional de
Bruxelles

ISSN

2034-578X

DÉPÔT LÉGAL

D/2016/6860/020

Dit tijdschrift verschijnt ook
in het Nederlands onder de titel
«Erfgoed Brussel».