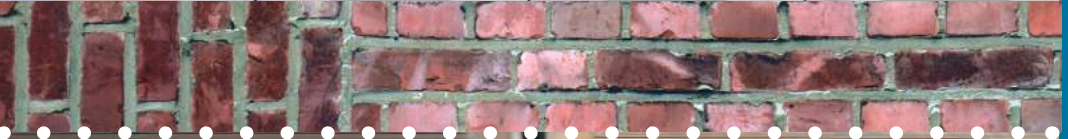
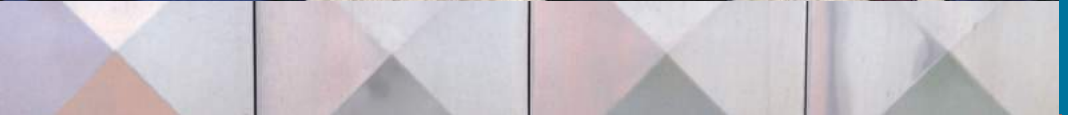
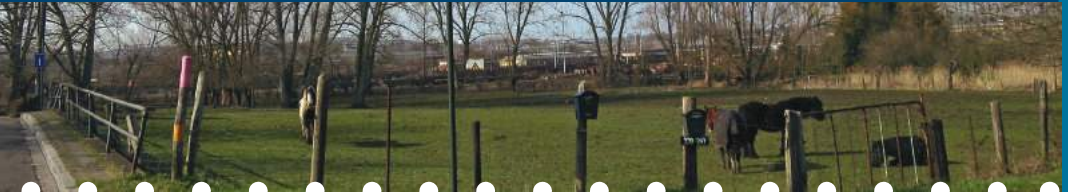




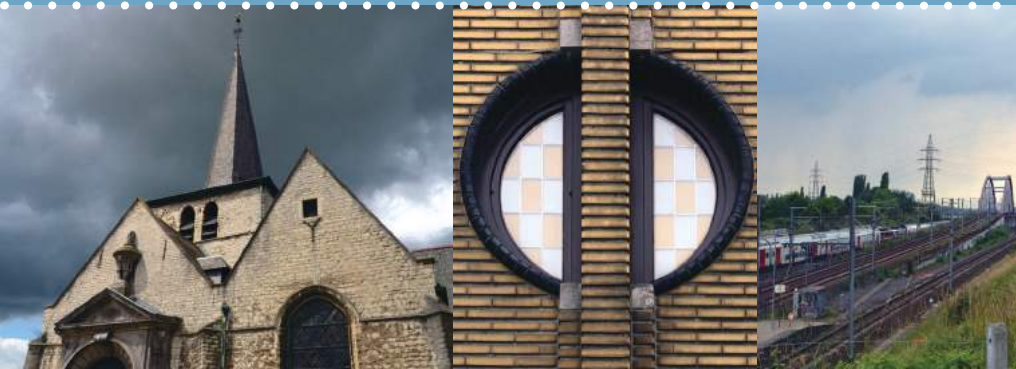
# BRUSSEL

À LA CARTE

HAREN







❖ **À LA CARTE: UW GEMEENTE IN DE KIJKER**

BEKIJK UW GEMEENTE MET NIEUWE OGEN, ONTDEK AL DE PARELTJES VAN HET ERFGOED DAT U DAGELIJKS OMRINGT, LEER ONGEKENDE HOEKJES KENNEN, VOLG HET PARCOURS EN SPEEL HET SPEL MEE. IN DEZE COLLECTIE WORDEN DE BRUSSELSE GEMEENTES IN DE KIJKER GEZET IN EEN RIJK GEÏLLUSTREERDE EN PRAKTISCHE WANDELBROCHURE, WAARMEE U OP STAP KAN GAAN OF DIE U GEZELLIG THUIS KAN DOORBLADEREN.

❖ **BRUSSEL HAREN À LA CARTE**

HAREN À LA CARTE VOLTOOIT NIET ENKEL DE REEK OVER BRUSSEL MAAR DE HELE COLLECTIE. DE OPZET VAN DEZE SERIE DIE IN TIEN JAAR TIJD EEN SCHARE TROUWE FANS HEeft VERWORVEN, WAS OM OP EEN EENVOUDIGE EN AANGENAME MANIER HET ERFGOED IN ONS GEWEST ONDER DE AANDACHT TE BRENGEN. NIET ZOZEER DE OPMERKELIJKE MONUMENTEN MAAR DE ELEMENTEN DIE MEN IN ZOWAT ELKE STRAAT TEGENKOMT, EEN MOOI BALKON, EEN VEELKLEURIG GLASRAAM, EEN OUDE WINKELPUI. DAARNAAST GING DE AANDACHT NAAR DE NATUUR EN DE VELE ARCHEOLOGISCHE RESTEN.

HAREN IS EEN GOED BEWAARD GEHEIM DAT WIJ OP HET PUNT STAAN AAN U ONTHULLEN. IN HET EERSTE DEEL LEEST U HOE DIT BRABANTSE DORPJE, GEKEND OM HAAR WITLOOFTEELT, EEN KNOOPPUNT IN HET BELGISCHE SPOORWEGENNET WERD, HOE DE EERSTE LUCHTHAVEN VAN BELGIË OP HAAR GRONDGEBIED WERD INGEPLANT EN LATER DE ZETEL VAN DE NAVO.

DE WANDELING NEEMT U MEE LANGS DE DORPSKERN DIE MERKWAARDIG GOED BEWAARD BLEEF, LANGS DE TYPISCHE WITLOOFHOEVES, VOORBIJ DE EERSTE SCHOOLGEBOUWEN VAN HENRI JACOBS, DOOR VELDEN EN LANGS MOESTUINTJES EN DIT ALLES TEGEN HET SILHOUET VAN DE INDUSTRIE IN DE KANAALZONE.

HET SPEL OP DE MIDDENPAGINA DOET ZOALS ALTIJD BEROEP OP UW ZIN VOOR DETAIL.

VEEL PLEZIER ONDERWEG!

RUDI VERVOORT  
MINISTER-PRESIDENT VAN HET BRUSSELS HOOFDSTEDELIJK GEWESTE

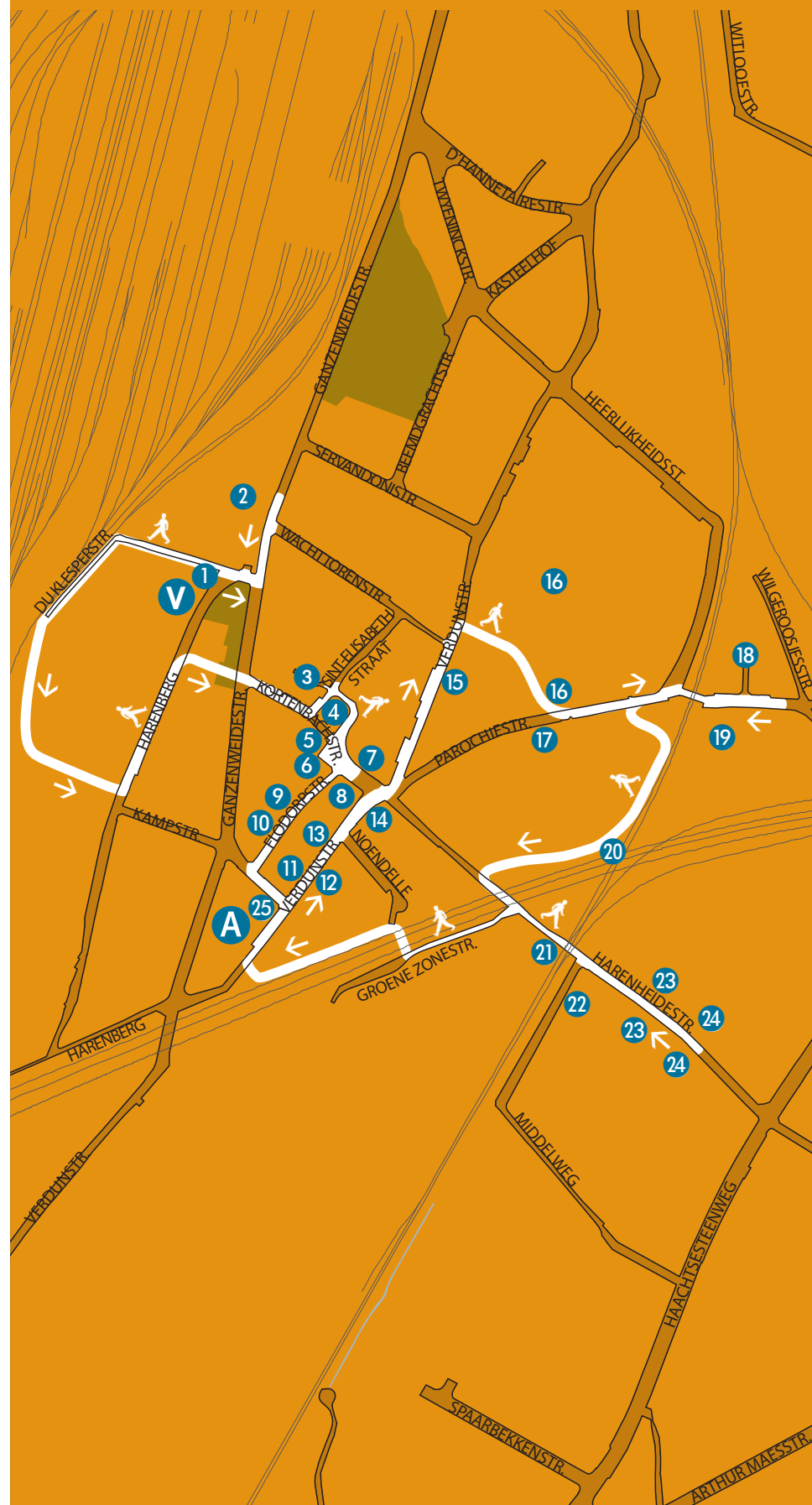


TUSSEN STAD EN PLATTELAND

V **VERTREK: HOEK VAN DE GANZEWEDESTRAAT EN DE KLESPERSTRAAT**

A **AANKOMST: HOEK VERDUNSTRAAT EN KORTE KAMPSTRAAT**

DUUR: ONGEVEER 2UUR



DE OPLOSSINGEN VAN HET SPEL (ZIE MIDDENPAGINA'S). In wijzerzin, te beginnen in de linkerbovenhoek: B 428, M 360, K 347, D 377, L 459, E 381, C 361, J 369, F 381, A 457, I 444, H 416, G 462, N 448.



WIJK IN DE KIJKER



- ✿ EEN DORP AAN HET WATER
- ✿ DE ALOMTEGENWOORDIGE NATUUR
- ✿ DE REVIVAL VAN HET WITLOOF
- ✿ MOBILITEIT!
- ✿ DE INDUSTRIE, TUSSEN HAVEN EN NATUUR
- ✿ EEN NIEUWE ZETEL VOOR DE NAVO



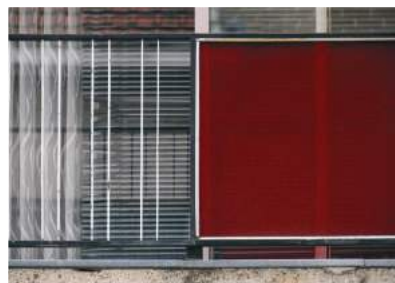
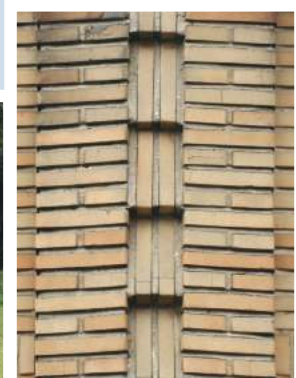
TUSSEN STAD EN PLATTELAND

Op deze wandeling zult u ontdekken dat het discrete Haren nog veel van haar charmante dorpskarakter heeft behouden.  
 Duur: ongeveer 2 uur



MEER WETEN?

- GUILLAUME, A., MEGANCK, M., *Atlas van de archeologische ondergrond van het Gewest Brussel*, nr. 22, Brussel – Haren. Directie Monumenten en Landschappen/Koninklijke Musea voor Kunst en Geschiedenis, Brussel, 2010.
- *Brusselse wandelingen. Haren*, Cel Historisch Erfgoed, Brussel, 2005.
- Tijdschrift van de Cercle d'Histoire de Bruxelles et Extensions, *Numéro spécial Haren*, nr. 117, september 2012.
- SOUPART, S., *Het vliegveld van Haren-Evere. Metamorfosen van een Belgisch luchtvaartmonument*, AAM Editions, Brussel, 2008.
- TRIBOT, P.-J., *Bruxelles (Laeken, Neder-Over-Heembeek, Haeren)*, Guide des communes de la Région Bruxelloise, Guides CFC-Editions, Brussel, 2005.
- VERBELEN, J., *Haren in oude prentkaarten, 1880-1930*, Drukkerij J. De Smedt, Evere, 1980.







## HET LAATSTE BRUSSELSE DORP...

DE VOORMALIGE GEMEENTE HAREN, GELEGEN AAN DE NOORDOOSTELIJKE GENS VAN HET BRUSSELS GEWEST, VORMT EEN BELANGRIJK VERKEERS-KNOOPPUNT. ZE LIGT EEN BEETJE VERBORGEN AAN HET KANAAL VAN WILLEBROEK EN WORDT AL SINDS 1835 DOORKRUIST DOOR DE OUDSTE SPOORLIJN VAN BELGIË: BRUSSEL-MECHELEN. OOK DE EERSTE BELGISCHE LUCHTHAVEN LAG OP HARENS GRONDGEBIED. IN 1921 WERD ZE BIJ DE STAD BRUSSEL INGELIJFD IN HET KADER VAN DE AANLEG VAN DE ZEEHAVEN. SINDSDIEN HEBBEN ZICH STEEDS MEER NIEUWE BEDRIJVEN OP HAAR GRONDGEBIED GEVESTIGD, NET ALS DE ZETEL VAN DE NAVO EN DE OPSLAG-PLAATSEN VAN DE MIVB. DOOR DE UITBREIDING VAN HET SPOORNET RAAKTE HAAR GRONDGEBIED ECHTER OOK STEEDS MEER VERSNIJPERD.



EN TOCH... HAREN IS ONTEGENSPREKELIJK DE MEEST LANDELIJKE PLEK VAN HET GEWEST GEBLEVEN, EN OOGT NOG ALTIJD ALS EEN TYPISCH BRABANTS DORP. HET LIGT TUSSEN TWEE VALLEIEN – DIE VAN DE ZENNE EN DIE VAN DE WOLUWE – EN LANGS DE OUDE WEG NAAR KEULEN. VROEGER WERD ER AAN INTENSIEVE TUINBOUW GEDAAN, EN DE GEMEENTE WORDT NOG STEEDS OMGEVEN DOOR WEILANDEN EN DOORKRUIST DOOR LANDWEGEN EN MOESTUINTJES. HET *CASTRUM* EN DE SINT-ELISABETHKERK GETUIGEN VAN HAAR MIDDELEEUWS VERLEDEN, TALRIJKE STADSBOERDERIJEN HERINNEREN AAN DE HOOGDAGEN VAN DE WITLOOFTEELT. AAN DE LANDHUIZEN VAN WELEER DAARENTEGEN VERWIJZEN ENKEL NOG BEPAALDE STRAATNAMEN. NOG DIT: IN 2016 TELDE HAREN AMPER 4000 INWONERS, VOOR EEN OPPERVLAKTE VAN 582 HECTARE. DIT ENIGSZINS ANACHRONISTISCH HOEKJE VAN HET GEWEST OEFENT EEN VERASSSENDE AANTREKKINGS-KRACHT UIT OP DE BEZOEKER!

### REDACTIE, OPZOEKINGEN EN ICONOGRAFIE

Association pour l'Étude du Bâti (APEB) :  
Bénédicte del Marmol, Cristina Marchi,  
Caroline Berckmans en Christophe Mouzelard.  
[www.apeb-vsg.be](http://www.apeb-vsg.be).

### ADVIESCOMITÉ

Vincent Heymans van de Stad Brussel,  
Harry Lelièvre, Murielle Lesecque en Sybille Valcke  
van de Directie Monumenten en Landschappen

### COÖRDINATIE

Paula Dumont, Directie Monumenten en Landschappen

### HERLEZING

Harry Lelièvre, Directie Monumenten en Landschappen

### ANDERE ILLUSTRATIES

BEL Defensie – COMOPSAIR – Michael Moors  
Brussel Leefmilieu © BIM  
Documentatiecentrum Brussel Stedelijke Ontwikkeling  
Haren blog, <http://haren.blogs.sudinfo.be/>  
Haren in oude prentkaarten, 1880-1930  
Kaarten: Brussel Urbis © – Distributie CIBG,  
Kunstlaan 20, 1000 Brussel  
Koninklijke Bibliotheek van België

### Koninklijk Instituut voor Kunstpatrimonium

Koninklijk Museum van het Leger en  
de Krijgsgeschiedenis  
NAVO archieven  
Openbaar Centrum voor Maatschappelijk Welzijn  
van de Stad Brussel  
Pierre Duquesne Archief /SAB  
Stadsarchief Brussel  
Verzameling Belfiusbank – Académie royale de  
Belgique – © ARB-GOB

### MET DANK AAN

Het college van Burgemeester en Schepenen van de  
Stad Brussel, de cel erfgoed van de Stad Brussel,  
Julie Coppens en Philippe Charlier van de Directie  
Monumenten en Landschappen, Pascal Jacqmin,  
Yves Jacqmin, Laurent Moulin van het Comité van  
Haren, Christian Rombaux van de Milieu Commissie  
Brussel en Omgeving en André Vanbellinghen.

### GRAFISCHE VORMGEVING

[www.generis.be](http://www.generis.be)

### DRUKWERK

Dereume Printing

❖ DE ALOMTEGENWOORDIGE NATUUR

Haren is een bijzonder interessante ‘natuurlijke’ restructuur die wordt gevormd door een mozaïek van gevarieerde milieus. Naast de alluviale Zennevlakte en de vochtige zone van het *Castrum* zijn er de valleiflanken – hun Brusseliaanzand was ideaal voor de tuinbouw die in de hele Brusselse rand werd beoefend – gevolgd door het leemplateau, waarvan de groene zone van de Keelbeek en de beboste zone van het Arthur Maespark zijn overgebleven.

Hier voelen zich enkele zeldzame planten- en bloemsoorten goed thuis, zoals de pijpbloem (*Aristolochia clematitis*), de Duitse pijp (*Aristolochia macrophylla*) of het bont kroonkruid (*Securigera varia*). Er komen ook heel zeldzame vlinders voor, zoals de sleedoornpage.

Door haar ligging op de trekroute van de Zenne, kan je er de trek van de grauwe gans en de ooievaar waarnemen.



❖ EEN DORP AAN HET WATER

Haren ligt op de oostflank van de Zennevallei, tussen twee heuvels – de Dobbelenberg in het noorden, de Harenberg in het zuiden – en wordt van water voorzien door de Beemdgracht en de Hollebeek.

Het dorp wordt voor het eerst vermeld midden 11de eeuw, toen het nog volledig onder het gezag van de hertogen van Brabant viel. Beetje bij beetje stonden die hun gronden echter af aan families die de drassige weilanden wilden gebruiken voor de tuinbouw en voor het houden van vee. De bewoning concentreerde zich rond de Sint-Elisabethkerk, tussen de Ganzeweyde en de oude weg naar Keulen (de Verdunstraat).

Tot het midden van de 19de eeuw bleef de ontwikkeling van Haren vrij bescheiden. Men telde er toen vijf boerderijen, drie buitenhuizen en 156 huizen, voor een totale bevolking van 771 inwoners.



❖ DE REVIVAL VAN HET WITLOOF

De geschiedenis van Haren is onlosmakelijk verbonden met die van het witloof, een groente die in 1834 in de Brusselse Kruidtuin werd ontwikkeld. De uit het zaad gegroeide wortels worden uitgeplant in met stro bedekte kuilen die door een tunnel van golfplaten worden beschermd en verwarmd.

Vanaf 1850 werden Schaarbeek, Evere en Haren, alle drie rijk aan zandgrond, elkaars concurrenten in de witloofteelt, die tijdens het interbellum haar hoogtepunt kende. Uit een van de drie Harense stations – Haren-Linde – werd vroeger witloof naar heel Europa verscheept, en als laatste gemeente van Brussel bracht ze witloof voort tot in de jaren 1970.

Recent zijn inwoners van Haren opnieuw begonnen met het telen van grondwitloof... in het hart van het oude dorp. De herwaardering van een mooi stuk erfgoed!

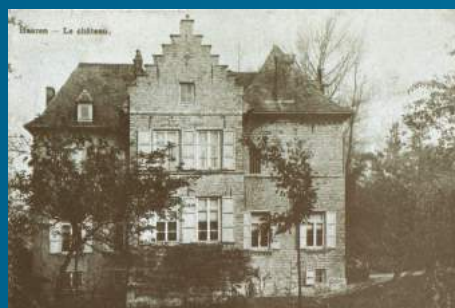
❖ VERGANE GLORIE

Kortenbach, Servandoni, d'Hannetaire, Flodorp... Allemaal straatnamen die herinneren aan illustere families en figuren die de landhuizen bewoonden die hier ooit uitkeken over de Zennevallei.

Het kasteel van de familie Cortenbach, dat uit de eerste helft van de 16de eeuw dateerde, was opgetrokken in witsteen in Vlaamse renaissancestijl en werd door water omringd.



van dit kasteel had de vergroting en verfraaiing ervan toevertrouwd aan zijn familielid, de befaamde architect, schilder en decorateur Giovanni Niccolò Servandoni (1695-1766), die ook de gevel van de Église Saint-Sulpice



in Parijs ontwierp en de verbouwingen van het Brusselse Egmontpaleis voor zijn rekening nam. Het kasteel werd dé ontmoetingsplaats van het artistieke en mondaine Brussel, tot het in 1780 werd verkocht aan de markies d'Assche, uit de familie van der Noot. Zij waren de laatste heren van Haren en bezaten ook het kasteel van Cortenbach en het *Castrum*.



In het dorp bevonden zich ook het kasteel Flodorp, een classicistisch 17de-eeuws gebouw dat in de 19de eeuw werd vergroot, en het landhuis Renson, uit de 18de eeuw.

De domeinen die niet hadden moeten wijken omwille van de industrie verdwenen tijdens de Tweede Wereldoorlog.



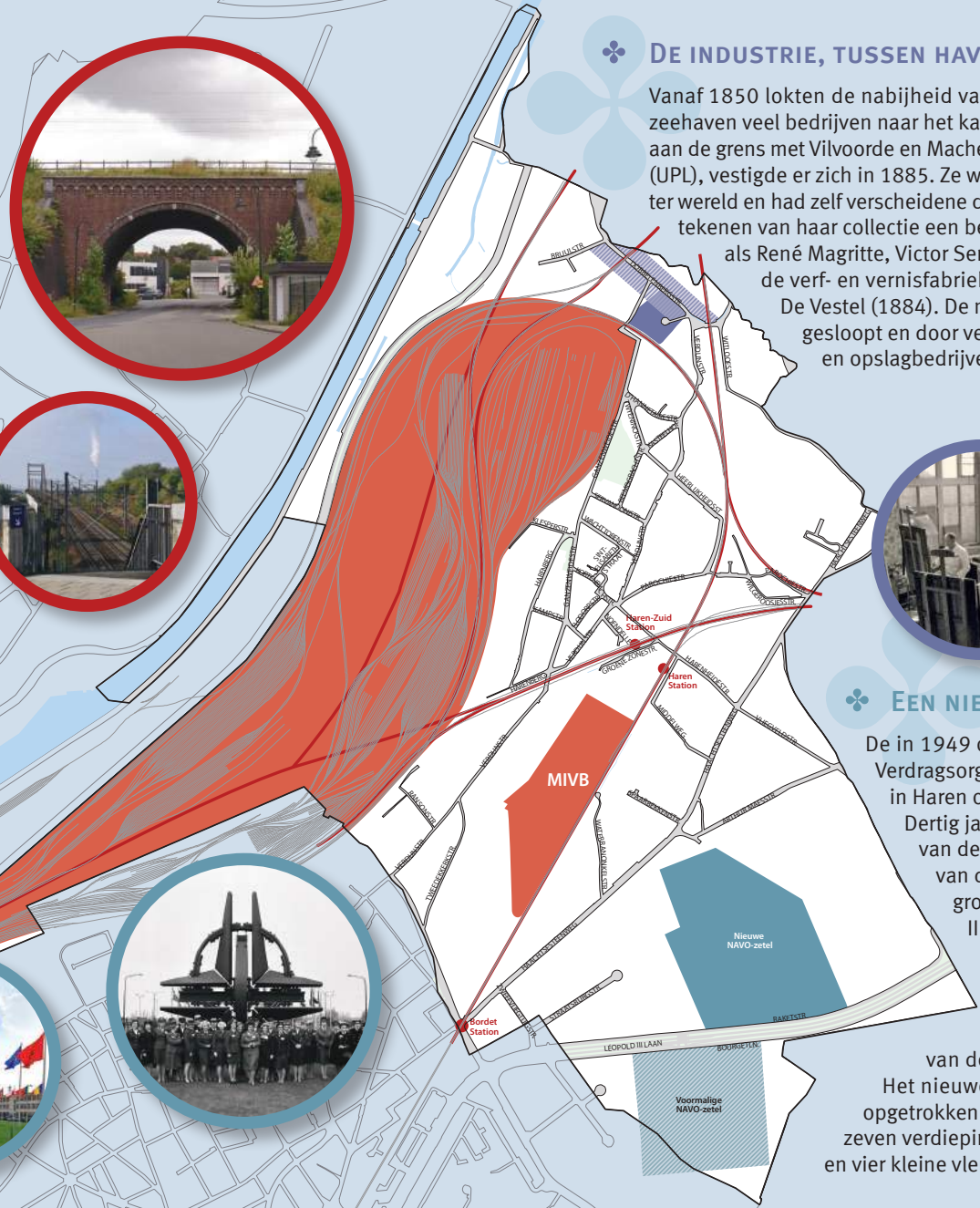
❖ MOBILITEIT!

Uit de lucht gezien lijkt Haren wel een reusachtig spinnenweb. Een bijzonder dicht spoornet beslaat bijna een derde van zijn oppervlakte. Op haar grondgebied bevindt zich het grootste deel van het station Schaarbeek-Vorming en maar liefst vier spoorlijnen: Brussel-Mechelen-Antwerpen (1835); dezelfde lijn voor goederentransport (1908); Leuven-Luik (1867); en Halle-Vilvoorde (1926). Hiervoor werden rond 1910 vier bruggen in baksteen en hardsteen gebouwd.

Vroeger telde het dorp ook meerdere stations: Haren-Noord, bestemd voor de fabrieken, Haren-Buda, Haren-Zuid en Haren-Linde. Ze werden allemaal gesloopt en er blijven slechts twee gewone halten over.

Tot in 1966 was er ook een trolleybus die Machelen en Vorst met elkaar verbond.

In 1977 verwierf de MIVB zo'n 30 hectare landbouwterreinen voor de bouw van een busremise en onderhoudswerkplaatsen en voor de aanleg van testsporen.



❖ DE INDUSTRIE, TUSSEN HAVEN EN NATUUR

Vanaf 1850 lokten de nabijheid van het spoor en de ontwikkeling van de zeehaven veel bedrijven naar het kanaal. In Haren verzeften de fabrieken vooral aan de grens met Vilvoorde en Machelen. De bekendste, de *Usines Peters-Lacroix* (UPL), vestigde er zich in 1885. Ze was een van de grootste behangselfabrieken ter wereld en had zelf verscheidene drukprocedures ontwikkeld, terwijl ze voor het tekenen van haar collectie een beroep deed op de talenten van kunstenaars als René Magritte, Victor Servranckx en Edgar Tytgat. Vermelden we ook de verf- en vernisfabriek De Keyn (1850) en de blauwselfabriek De Vestel (1884). De meeste van deze fabrieken zijn gedeeltelijk gesloopt en door verpakking- en opslagbedrijven vervangen.

❖ EEN NIEUWE ZETEL VOOR DE NAVO

De in 1949 opgerichte Noord-Atlantische Verdragsorganisatie (NAVO) vestigde zich in 1967 in Haren op een deel van de voormalige vlieghaven. Dertig jaar later kreeg de organisatie een concessie van de Belgische overheid voor een tweede deel van de vlieghaven; het is ongeveer 40 hectare groot en ligt aan de overzijde van de Leopold III-laan. Het reusachtige complex werd ontworpen door het consortium SOM Skidmore, Owings & Merrill + Assar en beantwoordt aan de nieuwe eisen inzake veiligheid, energie en functionaliteit van de instelling, die thans 28 lidstaten telt. Het nieuwe gebouw werd tussen 2010 en 2016 opgetrokken en beslaat bijna 250.000 m<sup>2</sup> verdeeld over zeven verdiepingen; het heeft een structuur van acht grote en vier kleine vleugels bestaande uit moduleerbare ruimten.

❖ RIEMEN VAST! DE LUCHTHAVEN VAN HAREN (1919-1949)

In 1915 legde de Duitse bezetter de eerste luchthaven van Brussel in Haren aan, met een hangar voor de zeppelins die werden gebruikt voor verkenningsopdrachten en bombardementen in Engeland. Na de oorlog werd de luchthaven door het Belgische leger ingenomen. Ze werd echter niet alleen voor militaire maar ook voor burgerlijke doeleinden gebruikt, want de luchtvaart had de wind mee!

Op initiatief van private investeerders boog SNETA (*Syndicat National pour l'Etude du Transport Aérien*) zich vanaf 1919 over de aanleg van een Belgisch luchtvaartnet. Dit leidde tot de oprichting van SABCA (*Société Anonyme Belge de Constructions Aéronautiques*) in 1920 en die van SABENA (*Société Anonyme Belge d'Exploitation de la Navigation Aérienne*) in 1923. Door de constante ontwikkeling van het



luchtverkeer en de bouw van steeds grotere vliegtuigen moest de beperkte infrastructuur al snel worden aangepast en vervangen. In 1924 ontstond het bedrijfsgebouw van SABENA, dat vanaf 1933 door restaurant Avia-Palace werd ingenomen, en, in 1929, de nieuwe luchthaven, die nadien herhaaldelijk werd uitgebreid.

De moeilijke combinatie van militair en burgerlijk luchtverkeer en de nieuwe eisen van de luchtvaarttechnologie luidden de doodslok over de luchthaven van Haren, die te klein was geworden.

Vanaf het einde van de Tweede Wereldoorlog werden de luchthavenactiviteiten geleidelijk overgebracht naar Melsbroek, dat kort nadien via de Leopold III-laan met Brussel werd verbonden. In 1958 vestigde de luchthaven zich definitief in Zaventem. De militaire luchtvaart bleef evenwel in Melsbroek.

Een deel van de oude luchthaven werd in 1967 aan de NAVO afgestaan, die er haar permanente zetel vestigde. In 2007 moesten met het oog op de bouw van een nieuwe NAVO-zetel de gebouwen van de oude luchthaven worden gesloopt, waaronder het Avia-Palace en de luchthaventerminal.

SABCA bewaarde wel enkele vooroorlogse hangars, maar die zijn van de openbare weg niet te zien.





# WANDELING

## TUSSEN STAD EN PLATTELAND



IN 1910 WAS HAREN MET 118 HANDELSZAKEN EN 23 WAGONS VOL WITLOOF DIE DAGELIJKS VANUIT HET STATION VERTROKKEN, EEN EN AL BEDRIJVIGHEID.

TOT VANDAAG HEEFT DIT OUDE DORP, WAAR STAD EN PLATTELAND ELKAAR ONTMOETEN, HAAR EIGENHEID BEHOUDEN. DE HOOGSTE TIJD OM DIT TE ONTDEKKEN!

PARCOURS: ZIE OMSLAG

- V VERTREK: HOEK VERDUNSTRAAT EN KORTE KAMPSTRAAT
  - A AANKOMST: HOEK VERDUNSTRAAT EN KORTE KAMPSTRAAT
- BUS 64 (CORTENBACH), HALTEN NMBS: HAREN EN HAREN-ZUID  
DUUR: ONGEVEER 2 UUR

### 1 DRASSIGE WEIDEN

Wie van het platteland houdt, moet niet verder zoeken. Dit hoekje baadt in de rust en de charme van de landelijke dorpjes die vroeger rond Brussel lagen. Het beste observatiepunt is ongetwijfeld de Klesperstraat. Het *Castrum* is omgeven door vochtige of drassige zones bestemd voor het weiden van runderen en paarden en voor de productie van veevoeder. Ze worden onderbroken of begrensd door typische boomrijen en -groepen (schietswilgen, bastaardwilgen en Canadapopulieren). In het oosten wordt het afgeboord door blokken rijwoningen, in het westen door het station Schaarbeek-Vorming en de industriële gebouwen langs het kanaal. Geïsoleerd te midden van deze industriële stedelijke omgeving lijkt het haast onwerkelijk. In 1996 werd dit landschap beschermd.

### 2 CASTRUM, GANZEWEIDSTRAAT 239, 13DE-19DE EEUW

Het *Castrum* is een klein kasteel- en agrarisch complex. De eerste vermelding dateert uit 1332. De hoeve, toen een vierkantshoeve, vertrekkend aan de

poortdonjon, werd eind 13de of begin 14de eeuw gebouwd. Dit element in kalksteen, waarvan het bovenste deel is verdwenen, is verwant aan die van de eerste Brusselse stadsomwalling. Volgens de oude kaarten zijn twee vleugels van het geheel tussen 1810 en 1835 verdwenen. Behalve de donjon bleef een woongedeelte (15de-16de eeuw) en de noordvleugel (16de-17de eeuw), bestemd voor landbouwactiviteiten, bewaard. Het gebouw behoorde toe aan onder meer de Harense families de Hertoghe, Cortenbach en van der Noot. In 1988 werd het beschermd en recent werd het gerestaureerd. Thans is het een privé domein. *Kijk goed naar het portaal van de donjon en de gevel van het hoofdgebouw. Herken je twee kenmerken van de middeleeuwse architectuur?*

De spitsboog van het portaal en (alleen in de winter zichtbaar) het venster met stenen kruiskozijn van het hoofdgebouw.

*Volg de Klesperstraat en dan de landweg die langs het station Schaarbeek-Vorming loopt en de*



3



3



4

*uitmondt in de Harenberg, ter hoogte van een recent woningcomplex. Over een contrast gesproken! Volg de straat links tot aan het Kortenbachpad en sla dan rechtsaf. Keer langs de Kortenbachstraat terug tot aan de kerk en wandel er omheen langs de Sint-Elisabethstraat.*

### 3 HOEVE, SINT-ELISABETHSTRAAT 29, 18DE EEUW

Samen met het *Castrum* is deze hoeve een van de laatste oude getuigen van de rurale architectuur in Haren. Ze is al te zien op de kaart van Ferraris van 1771-1778 en was misschien een bijgebouw van het kasteel van Cortenbach. Het oorspronkelijke gebouw werd opgetrokken in 'Brusseliaan' zandsteen, dat ter plaatse als bouw materiaal werd ontgonnen, en in kalksteen. In Haren bevonden zich verscheidene steengroeven, vooral in het oostelijke deel van het dorp. *De puntgevel heeft rechte aandaken en is met makelaars versierd. Welk ander gebouw op onze wandeling heeft een soortgelijke gevel?*

Het Castrum.

*We stappen nu door naar het hart van het dorp, dat zich koestert in de schaduw van de aardige klokkentoren van de Sint-Elisabethkerk, de eerbiedwaardige en stoere bewaakster van het dorp. Wandel rond het koor tot aan het toegangsportaal.*

### 4 SINT-ELISABETHKERK, 13DE-19DE EEUW

De Sint-Elisabethkerk werd in de 13de eeuw tot parochiekerk verheven. Het gebedshuis ontwikkelde zich op een versterkte basis die misschien tot de 12de eeuw teruggaat. Nadien werd het uitgebreid met verschillende volumes: het schip en de noordelijke zijbeuk (14de eeuw), het gotische koor (ca. 1500) en de zuidelijke zijbeuk (16de), het bovendeel van de toren en zijn spits (17de), een klassiek portaal met fronton (1737), en tot slot de sacristie (1758), die tijdens de restauratie van 1952-1959 werd heropgebouwd. De restauratiewerken werden uitgevoerd onder leiding van stadsarchitect Jean Rombaux en brachten interessante wand-schilderingen uit de 15de-17de eeuw aan het licht. Dankzij de eenheid van de gebruikte materialen en de vormelijke harmonie wist ze het middeleeuwse karakter van een Brabantse dorpskerk te behouden. Rond de kerk lag vroeger een begraafplaats, die in 1921 werd verwijderd. Sinds 1944 is de kerk als monument beschermd. *Oorspronkelijk had de toren ongetwijfeld een defensieve functie. Waaraan merk je dat?*

De aanwezigheid van een schietgat.

*Welke Italiaanse architect die tijdens de 18de eeuw in Haren werkte was de mogelijke ontwerper van het portaal?*

G. N. Servandoni (voor meer informatie zie Vergaene glorie).

*De kerk is open tijdens de erediensten.*



1



2



4



4





## 5 VOORMALIG GEMEENTEHUIS, KORTENBACHSTRAAT 10, 1864

In de tweede helft van de 19de eeuw moest de neoclassicistische stijl van de eerste gemeentehuizen wijken voor een meer pittoreske architectuurstijl. Het oude gemeentehuis van Haren, dat werd ontworpen volgens een model dat toen heel courant was, is daarvan een fraaie illustratie. Toen de Stad Brussel de gemeente in 1921 inlijfde, werd het gemeentehuis tot politiecommissariaat omgevormd.

## 6 KORTENBACHSTRAAT 13, BEGIN 20STE EEUW

Dit huis in eclectische stijl valt meteen op door de verzorgde details van zijn bakstenen gevel, versierd met banden en motieven in gele baksteen. De meeste oude elementen zijn intact gebleven: het schrijnwerk, het gele kathedraalglas, de inrijpoort, het ijzerwerk van de toegang en het traliewerk van het keldervenster. *Steek de Kortembachstraat over ter hoogte van het buurthuis van Haren.*

## 7 KORTENBACHSTRAAT 17, EIND 19DE EEUW

Op de verdieping van deze rij boerderijwoningen is iets merkwaardigs te zien: een blind venster waarin een motief is gesneden dat een raam moet voorstellen. Dit komt wel vaker voor op huizen in onze contreien. Dit trucje stelde eigenaars in staat de symmetrie

van de huizengevels te bewaren zonder de 'vensterbelasting' te moeten betalen die tijdens het Franse bewind was ingevoerd en tot 1919 in voege bleef.

*Vind je nog een ander blind venster op onze wandeling?*

Flodorpstraat 18.

## 8 MUUR VAN DE VOORMALIGE PASTORIJ, FLODORPSTRAAT, 18DE EEUW (?)

De voormalige pastorie, die al op een plan uit 1712 voorkomt, lag binnen het huizenblok gevormd door de Flodorpstraat, de Ganzeweidestraat en de Kortembachstraat. Begin 20ste eeuw werd de pastorie gesloopt en heropgebouwd aan het plein, tegenover de kerk. Haar tuin werd een openbaar park. De omheiningmuur in lokale witsteen zou tot de 18de eeuw teruggaan en is nog bewaard gebleven.

*Ook de natuur is hier goed vertegenwoordigd: op de hoek van de Flodorpstraat en de Kortembachstraat verrijst een indrukwekkende es die op de bewaarlijst is ingeschreven. Zijn brede kroon en zijn omtrek van bijna 2,50 meter versterken de pittoreske en dorpse charme van Haren.*

*Stap gerust het park van de oude pastorie binnen om er eventjes te verpozen in de schaduw van de lindebomen.*

*Volg de Flodorpstraat tot aan de muur van de voormalige pastorie.*

## 9 AVONDPAD

Het Avondpad en het Kleemputpad, de Hof van Spanjeweg en de Binnenweg maken deel uit van een dicht net van paden en buurtwegen met sprekende namen; ze worden nu eens gebruikt als binnenweg, dan weer als fietspad, of gewoon als wandelpad...

*Kijk goed naar de straatgevel van het landelijke gebouw aan het Avondpad (Flodorpstraat 18-20). Tijdens onze wandeling zal je nog talrijke voorbeelden aantreffen van gevels die, zoals hier, met decoratief cementwerk zijn versierd.*

## 10 ARBEIDERSHUIZEN, FLODORPSTRAAT 28 TOT 32, 19DE EEUW

Oude en recente huizenrijen staan vaak broederlijk naast elkaar. Deze drie huizen, die achter de huidige rooilijn liggen, typeren de architectuur van de arbeiderswoningen van het dorp: kleine bakstenen huizen, beschilderd of gecementeerd, met twee of drie traveeën en anderhalve bouwlaag hoog, onder een dak dat evenwijdig aan de straat loopt.

## 11 VOORMALIGE LAGERE JONGENSSCHOOL (NR. 38), VERDUNSTRAAT 381-383, ARCH. H. JACOBS, 1913-1923, UITBREIDINGEN 1930-1936

Architect Henri Jacobs is gekend voor de talrijke schoolgebouwen in art-nouveaustijl die hij in het Brussels Gewest bouwde.

Hij tekende de oorspronkelijke plannen voor deze gemeenteschool, de tweede die hij voor Haren bouwde. Ook de uitbreiding ervan, in de jaren 1930, is van zijn hand. Opvallend is het huis van de schoolmeester. De ineengrijpende volumes en de daken met afgeschuinde hoeken – typisch voor de cottigestijl – steken sterk af tegen de traditionele schoolgebouwen, die later werden verbouwd en uitgebreid. Dit mooie huis heeft wonderwel zijn oorspronkelijke vorm en decoratie bewaard.

*Uit welk land komt de term 'cottage'? Welke twee houten elementen zijn kenmerkend zijn voor deze stijl?*

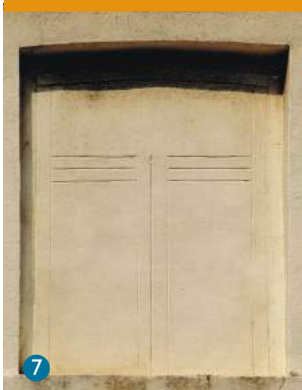
1: Uit Engeland. 2: De uitstijgende kroonlijst en de luitel boven de toegang.

## 12 VERDUNSTRAAT 360, ARCH. VANDENBERGHE, 1938

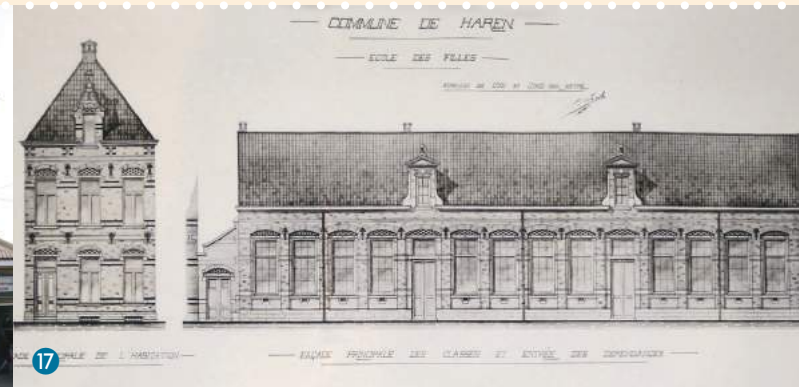
Het deel van de Verdunstraat tussen de Flodorpstraat en de Kortembachstraat is een staalkaart van de architectuur uit de eerste helft van de 20ste eeuw, en vooral uit het interbellum. Zo is deze woning een fraai voorbeeld van de pakketbootstijl, met haar gele bakstenen, haar halfronde muuropeningen, haar patrijspoorten en de pilaster die, fier als een scheepsmast, de toegangstravee in tweeën deelt.

*Wat verderop in de straat bevindt zich een huis van hetzelfde type. Op welk nummer?*

Op nr. 385.







**13 VERDUNSTRAAT 391, ARCH. L. WILLOX, 1964**

Deze gevel in met leisteenplaten bekleed gewapend beton, de brede muuropeningen met borstweringen in gekleurd glas en de zwevende kroonlijst – allemaal elementen waaruit het dynamisme van de Expo 58-stijl spreekt – voeren ons zo de wereld van Robbedoes binnen.

**14 VERDUNSTRAAT 392, ARCH. G. VAN DEN BRANDEN, 1938**

Dit huis springt in het oog door de oranje en zwarte tegels van zijn modernistische pui. Het gaat om een zeldzaam, goed bewaard voorbeeld van dit type decoratie, dat erg trek was in de jaren 1930-1940. De benedenverdieping huisvest een van de weinige cafés die zijn overgebleven van de talrijke tapgelegenheden die de Verdunstraat in de vorige eeuw telde.

*Twee modernistische gekoppelde huizen, wat verderop in de Verdunstraat, dragen de signatuur van dezelfde architect, Van den Branden. Vind je ze?*

*Nr. 475 en 477.*

**15 VERDUNSTRAAT 444 TOT 448, CA. 1900-1910**

Te midden van de witloofkwekerijen en enkele recent gebouwde of verbouwde huizen, valt dit geheel van drie huizen meteen op. De veelkleurige bakstenen gevels

en het dakvenster onder trapgevel verlenen ze dat pittoreske tintje dat verscheidene gevels in Haren begin 20ste eeuw kenmerkte.

*Ontdek je nog andere dergelijke huizen op deze wandeling?*

*Kortenbachstraat 13; Harenheidestraat 66.*

*Volg de Binnenweg (naast nr. 478, Verdunstraat), die langs moestuinen en tuinen tot aan de Parochiestraat loopt.*

**16 MOESTUINEN EN TUINBOUWERS**

Haren leeft niet langer op het ritme van de groenteteelt, de schoorstenen van de witlooftunnels roken niet langer in de velden... Of toch? Dankzij enkele burgerinitiatieven is deze activiteit al een tijdje in ere hersteld, in het hart zelf van het dorp. Zo wordt grondwitloof gekweekt langs de Ganzeweidestraat (tegenover nr. 111 tot 115) en werden twee collectieve moestuinen aangelegd, een in de Kortenbachstraat (tegenover nr. 55), en een (in permacultuur) langs de Keelbeek (toegang via de Binnenweg). Er bevindt zich zelfs een didactische moestuin op het terrein tegenover de school in de Parochiestraat (nr. 34), aan het einde van de Binnenweg.

**17 VOORMALIGE MEISJESSCHOOL (NR. 39) EN KLEUTERSCHOOL (NR. 24), PAROCHIESTRAAT 34, ARCH. H. JACOBS, 1891-1896.**

Dit is een van de allereerste scholen die architect Henri Jacobs ontwierp.

Net als de school in de Verdunstraat omvat ze ook een woonhuis, ditmaal bestemd voor de directrice, aan de Parochiestraat. Aan de achterzijde van de driehoekige speelplaats zijn de klaslokalen ondergebracht in een vleugel van één bouwlaag die later met een verdieping werd verhoogd. Hier nog niet de monumentale art-nouveau van de latere scholen van Jacobs maar een vrij sobere eclectische stijl, in baksteen en hardsteen. De gevel van het huis is versierd met banden witte en zwarte baksteen, dambordpatronen op de ontlastingsbogen en sierankers. *De eclectische stijl van deze gevel herinnert aan de architectuur van de Vlaamse renaissance. Welk element doet daar het meest aan denken?*

*Het dakvenster onder puntgevel.*

*Volg de Parochiestraat, tegenover de school, naar links en steek de brug over de spoorweg over.*

**18 TUINWIJK, PAROCHIESTRAAT 161-169, ARCH. P. HAMESSE & FRÈRES, 1926-1932**

Na de Eerste Wereldoorlog waaide een nieuwe typologie uit Engeland naar het continent over: de tuinwijk. Er bestonden al tuinwijken in verscheidene Brusselse gemeenten toen de Brusselse Haard in 1926 de plannen indiende voor de aanleg van een klein geheel van twintig woningen tegenover de begraafplaats van Haren.

Deze tuinwijk, aangelegd in U-vorm, bestaat uit kleine bakstenen huizen, gedeeltelijk bepleisterd, in cottagestijl, letterlijk tussen stad en platteland. Helaas werd de oorspronkelijke eenheid geleidelijk aangetast door individuele ingrepen. De renovatie van het geheel werd uitgevoerd in 2016-2017.

**19 BEGRAAFPLAATS, PAROCHIESTRAAT, 1895**

Recht tegenover de tuinwijk ligt de begraafplaats van Haren, die met haar oppervlakte van 64 are de kleinste van het Brussels Gewest is. De gemeente deed een beroep op Henri Jacobs voor de plannen. Aan het begin van zijn loopbaan ontwierp de architect ook nog andere begraafplaatsen: die van Alseberg en van Lot, evenals de uitbreiding van die van Evere. Volg de geplaveide middengang tot aan het grafmonument in Italiaanse neorenaissancestijl van de familie van de markiezen van der Noot d' Assche, de laatste heren van Haren. *Wat is het devies van de familie van der Noot?*

*"Respicere finem", wat wil zeggen: "Denk aan het einde" – vergeten we niet dat we sterfelijk zijn.*

*Keer langs de Parochiestraat terug naar de school. Sla linksaf ter hoogte van de Binnenweg en volg het Kleemputpad, dat de spoorweg volgt tot aan de Harenheidestraat.*







20

20



21



23



24

## 20 NATUUR, ERFGOED EN GEZONDHEID

Wie het Kleemputpad langs de spoorweg (lijn Halle-Vilvoorde) volgt, legt meteen ook een deel van het Gezondheidsparcours af dat de Stad Brussel heeft aangelegd met de medewerking van de beeldend kunstenaar Domitienne Cuvelier en van de bewoners. Dit door beschilderde palen afgebakende parcours wil niet alleen de oude wandelpaden herwaarderen en beschermen maar de mensen ook sensibiliseren door middel van thematische halten gewijd aan voeding, zachte mobiliteit, natuurlijke elementen en lichaamsbeweging ([www.brussel.be](http://www.brussel.be)). Het toponiem *Leemput* verwijst wellicht naar de ontginning van de leem gebruikt in de lokale productie van bakstenen. *Sla linksaf aan het einde van het pad en hou halt ter hoogte van de Witloofstationstraat.*

## 21 INDUSTRIEL GEBOUW, WITLOOFSTATIONSTRAAT/ HARENHEIDESTRAAT 66, 1912

De naam van deze recente weg verwijst naar de nabijheid van het station Haren-Linde, vanwaar het witloof werd verscheept dat vroeger in Haren en de omliggende gemeenten werd geteeld. Op de hoek met de Harenheidestraat verrijzen nog altijd de opslagplaatsen die in 1912 werden gebouwd door een onderneming die gespecialiseerd was in witlooftransport.

*Volg de Harenheidestraat tot aan de kruising met de Middelweg. Je zal zien hoe sterk het landschap door de aanwezigheid van de spoorweg wordt bepaald. De Harenheidestraat loopt over twee spoorlijnen op enkele meters afstand van elkaar.*

## 22 GEBOUWEN SORELO, MIDDELWEG 1-19/HARENHEIDESTRAAT 86, ARCH. J. WYNEN EN J. LA PEYRE, 1955

In 1955 liet de *Gewestelijke Maatschappij voor Huisvesting in Groot Brussel (SORELO)* tien huizen bouwen, waaronder zes rijhuizen achter de rooilijn van de Middelweg, plus een gebouw van veertien appartementen aan de Harenheidestraat. 'Comfort en levenskwaliteit' waren de sleutelwoorden van deze kleine, door groen omringde wijk. De architectuur, die duidelijk is beïnvloed door de sobere modernistische trend van de jaren 1950, wordt door kleine muuropeningen geritmeerd. *De kapvormige betonnen luifel is een van de typische onderdelen van de architectuur uit de jaren 1950-1960 – zie je ze?*

*Volg de Harenheidestraat in de richting van de Haachtsesteenweg.*

## 23 HOEVEN, HARENHEIDESTRAAT, PARE EN ONPARE ZIJDE, EINDE 19DE-BEGIN 20STE EEUW

Haren is bezaaid met kleine tuinbouwhoeven, vooral voor de witloofteelt. Ze dateren van eind

19de en begin 20ste eeuw, en hun geringe omvang maakte het mogelijk ze met het straatbeeld te verweven in te werken. Hun beschilderde, gecementeerde of met polychrome bakstenen beklede gevels passen allemaal hetzelfde schema toe: twee bouwlagen met twee of drie traveeën en een grote inrijpoort onder I-balk. De landbouwactiviteit nam het volledige deel achter de inrijpoort in beslag, inclusief de verdieping en de bijgebouwen. De grootste concentraties van hoeven treffen we aan in de Harenheidestraat, de Verdunstraat en de Haachtsesteenweg.

## 24 GECEMENTEERDE GEVELS, HARENHEIDESTRAAT 88, 110-112, 116, 120, 142, 152, 93-95, EINDE 19DE-BEGIN 20STE EEUW

Een van de opvallendste kenmerken van de gevels in Haren, en vooral van de tuinbouwhoeven, is hun decoratieve cementbekleding. Nu eens sober, dan weer heel kunstig bewerkt in een combinatie van imitatie van baksteen of natuursteen, kordonlijsten, omlijstingen met sleutel, borstweringspanelen, enz. Verscheidene gevels dragen de signatuur van de cementeerder, enerzijds C. Van Heffen (Schaarbeek), anderzijds V. Adriaens (Leuven). Op tal van gevels is het oorspronkelijke decor door uniforme briketten vervangen. Fraaie gehelen van gecementeerde gevels zijn ook nog bewaard in de Verdunstraat 68 tot 80 en 139 tot 143.

*Kijk goed naar de gecementeerde gevels in het straatdeel tussen de Middelweg en de Haachtsesteenweg. Aan hoeveel gevels hangt een plaat waarop de naam van de cementeerder prijkt?*

3 : les n°s 110-112, 116 et 120.

*Keer terug naar de Harenheidestraat, sla linksaf de Groene Zonestraat in en volg die tot aan het kruispunt. Stap over de spoorwegbrug, sla dan onmiddellijk linksaf en volg de Hof van Spanjeweg die langs de spoorweg tot aan de Verdunstraat loopt.*

*Ontdek nog meer gecementeerde gevels op nr. 312-314 en 361.*

## 25 VERDUNSTRAAT 377, ARCH. H. DE SMEDT, 1968

Deze opmerkelijke hoekgevel is kenmerkend voor de stijl van de jaren 1960, en een echo van halte nr. 13 van deze wandeling. *Hier eindigt onze geleide wandeling, maar neem gerust de tijd om je zoektocht naar witloofboerderijen in het dorp voort te zetten! En waarom zou je volgende keer niet eens de fiets nemen om op zoek te gaan naar de wat verder gelegen industriële overblijfselen, die een heel ander gezicht van Haren zullen laten zien?*



22



23



24



25





## LA RUE DE VERDUN À LA LOUPE

Une expression populaire dit que le diable est dans les détails!  
Alors rendez-vous rue de Verdun, ouvrez l'œil entre les numéros 341 (croisement rue du Pré aux Oies) et 487 (croisement rue du Donjon) et partez à la recherche des détails suivants.

Une fois repérés, notez pour chacun le numéro de la maison à laquelle ils appartiennent et faites-les correspondre avec l'un des termes ci-après.

- A. Linteau métallique
- B. Corniche
- C. Clef
- D. Corniche volante
- E. Auvent
- F. Châssis en bois
- G. Garde-corps
- H. Ferronnerie
- I. Cache-boulin
- J. Pousoir
- K. Brique vernissée
- L. Toupie
- M. Oculus
- N. Console

## DE VERDUNSTRAAT ONDER HET VERGROOTGLAS

Het zit hem in de details, hoor je vaak zeggen!  
Afspraak dus in de Verdunstraat!

Kijk aandachtig naar de huizen tussen de nummers 341 (kruising Ganzeweidestraat) en 487 (kruising Wachtstorenstraat) en probeer volgende details te ontdekken.

Wanneer je ze hebt gevonden, noteer je bij elk ervan het nummer van het huis waartoe ze behoren en koppel je er een van volgende termen aan:

- A. I-balk
- B. Kroonlijst
- C. Sleutel
- D. Zwevende kroonlijst
- E. Luifel
- F. Houten schrijnwerk
- G. Borstwering
- H. IJzerwerk
- I. Sierdeksel
- J. Stootstang
- K. Geverniste baksteen
- L. Tol
- M. Oculus
- N. Console

