

ERFGOED BRUSSEL

EXTRA NUMMER – 2018

DE RESTAURATIE VAN EEN UITZONDERLIJK DECOR

De gevels van de Grote Markt



Organisatie van de
Verenigde Naties
voor Onderwijs,
Wetenschap en Cultuur



Grote Markt
van Brussel
Werelderfgoed
sinds 1998



open - ouvert

CBC
Central Bank of Belgium

open - ouvert

Starbucks



DE RESTAURATIEWERF 2004-2018



Nummers 1 tot 7, Grote Markt. Opbouw van de stelling met werfdekzeilen bedrukt met kleurenfoto's op ware grootte van de gevels (© CHE, 2014).



DE RESTAURATIE- FILOSOFIE

De Vos. Beeld van *Justitia* [Pierre Comein, 1884], na restauratie.
Euvillesteen met vergulde details (© CHE, 2015).

Het vooronderzoek was bepalend voor het vastleggen van de restauratieprincipes voor de gevels: maximale conservatie en behoud van de bestaande situatie en alle sporen die getuigen van hun geschiedenis. Op basis van historische elementen werden de gevels gerestaureerd met behoud van de verwezenlijkingen uit de restauratiecampagnes van het einde van de 19de en het begin van de 20ste eeuw. De laatste interventie geeft de voorkeur aan conservatie op lange termijn in plaats van aan regelmatige en plaatselijke reparaties.

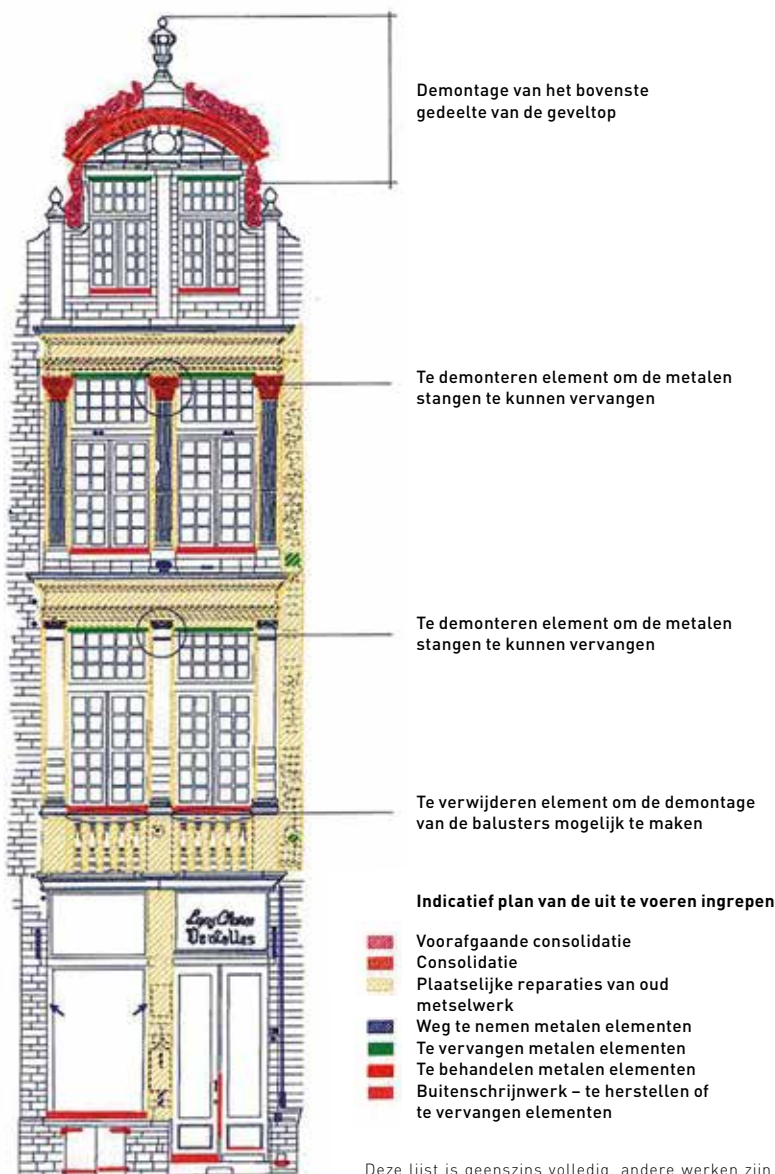
Er werd opnieuw een begeleidingscomité samengesteld bestaande uit specialisten en leden van de Directie Monumenten en Landschappen en de Koninklijke Commissie voor Monumenten en Landschappen om de werf op te volgen.

Gezien het belang van de plek werd bijzondere aandacht besteed aan de installatie van de werf¹. Onderaan elk gebouw werden panelen geplaatst met informatie over de geschiedenis van het gebouw en de toekomstige restauratie. Op de stellingen werd een werfdekzeil aangebracht met foto's van de gevels op ware grootte.

De restauratiewerken werden uitgevoerd in verschillende fasen, die hierna worden beschreven.

NOOT

1. Zie hoofdstuk Interventieprincipe, p. 14.



Tekening van de gevel van *Den Ezel* met aanduiding van de interventieprincipes (© CHE, 2002).

A close-up photograph of a stone sculpture. The main part of the image shows a grey, textured stone surface. In the upper right, there is a circular area with a complex, multi-layered patina of red, orange, and gold colors, which appears to be the result of cleaning or restoration work. The background is blurred, showing more of the sculpture and some greenery.

REINIGING

Den Coninck Van Spaignien. Detail van het beeld *De Voorzorg – Minerva* [Isidore De Rudder, 1898] na reiniging, met detail van de korrelgrootteverdeling van de Euvillesteen en de oude preparatielagen van het verguldsel (© L. Haesebrouck, 2014).

Doel van de reiniging was het verwijderen van alle vuil en afzettingen op de gevelparementen. Bij deze operatie moest de calciethuid absoluut intact blijven. Zij vormt immers een natuurlijke beschermingslaag van de steen en geeft hem zijn patina.

Voor de reiniging van de gevels werd geopteerd voor de techniek van een roterende hydropneumatische lichtedrukstraal. Hiervoor werd een mengsel gebruikt van water, lucht en aggregaat (olivijn) onder lichte druk (minder dan 2 bar), waarmee de steen op een zachte manier en parallel aan het oppervlak kon worden gereinigd.

De reiniging van de gevels gaf een beeld van de algemene staat van de parlementen en van de talrijke reparaties uitgevoerd bij vorige restauraties, vooral in de 19de eeuw. Op de oppervlakken waar mossen en korstmossen aanwezig waren, werd voor reiniging een kiemdodend middel aangebracht.



De Vos, reiniging ter hoogte van de sokkels van het beeld van *Justitia* (Pierre Comein, 1884). Euvillesteen. Reiniging met een roterende hydropneumatische lichtedrukstraal (© CHE, 2014).



Brouwershuis. Reinigingsproef. Detail van de rustieke bossage van de zuilen. Balegemse steen. Reiniging met een roterende hydropneumatische lichtedrukstraal (© CHE, 2004).



Den Coninck Van Spaignien. Sculptuur *Het Water – Neptunus* (Isidore De Rudder, 1898) op de balustrade, voor (a) en na reiniging (b). Euvillesteen (© CHE, 2014).





Het Brouwershuis. Details van een van de panelen op de borstwering van de tweede verdieping met een voorstelling van de wijnoogst (Pierre Van Dievoet, 1698). Waarschijnlijk in Avendersteen. a) verontreinigde putti-sculpturen voor de restauratie, met links gedeeltelijke reiniging; b) applicatie van kompressen met cellulosepasta op basis van ammoniak, om de zwarte korsten zacht te maken; c) verfijning van de reiniging met een micro-zandstraalapparaat; d) toestand na reiniging (© CHE, 2004).



Het Brouwershuis. a) toestand voor restauratie: biologische aantasting (mossen), vervuiling en zwarte korsten (luchtvervuiling), druipsoren van metaaloxides, ... (© CHE, 2000); b) toestand na restauratie (© Utopix, M. Ploton, 2018).



b

A detailed stone carving of a grotesque face, likely a mascarón, mounted on a stone wall. The face has a wide-open mouth, showing a tongue and teeth, and is surrounded by intricate carvings of hair and other features. The stone is light-colored and shows signs of wear and repair.

STEEN- HERSTELLING

De Duive. Detail van de gerestaureerde mascarón.
Niet geïdentificeerde steen [© Utopix, M. Ploton, 2018].

Het uitgangspunt was een maximaal behoud van de bestaande stenen. Daarom werden sommige verstevigd en andere, die meer verweerd waren, gerestaureerd met een speciale mortel. Het dichtmaken van de structuur en het opvullen van kleine lacunes moest zorgen voor een homogeen, gesloten oppervlak dat waterinsijpeling verhindert. Zwaar verweerde en kwetsbare zones werden geconsolideerd en hun formele leesbaarheid binnen de compositie werd hersteld. Gevelstenen waarvan het oppervlak al te zeer was aangetast, werden hersteld met inzetstukken.

Details van ornamenten die onherkenbaar geworden of verdwenen waren, werden pas vervangen als er volledige en betrouwbare informatie beschikbaar was over hun oorspronkelijke toestand. In die gevallen werden vooraf afgietsels van deze elementen gemaakt. Bij de keuze van de te reproduceren elementen diende men rekening te houden met hun vorm, hun volume en de mate waarin ze geërodeerd waren. Bij het maken van het afgietsel moest tot in de kleinste details rekening worden gehouden met de oorspronkelijke stereotomie en mocht het oorspronkelijke stuk in geen geval beschadigd worden. De nieuwe elementen zijn van dezelfde steensoort, hebben dezelfde afmetingen, houwwijze, voegdikte, textuur, kleur en patina als de vervangen stenen.

De parementen in Gobertange werden uitgevoerd met uiterst dunne voegen (2 tot 4 mm), die vaak nog in goede staat zijn. Het hervoegen was dus alleen maar nodig in specifieke zones waar het voegwerk in zodanig slechte staat verkeerde dat dit kon leiden tot waterinsijpeling in het metselwerk.

De samenstelling en het uitzicht van de bij de restauratie gebruikte mortel werd afgestemd op het bestaande voegwerk, dat werd uitgevoerd met bastaardmortel.

De hardstenen vensterlateien die grote barsten vertoonden wer-

den versterkt met kruispennen in roestvrij staal. Voor kleinere barsten werd epoxyhars met lage viscositeit geïnjecteerd. Op de horizontale vlakken van uitstekende gedeelten werden loden slabben aangebracht.



Den Cruywagen. Detail van een rankmotief waarop de gedeelten die met herstellingsmortel moeten gerepareerd worden, met rood krijt gemarkeerd zijn. Euvillesteen (© CHE, 2014).



Den Cruywagen. Restauratie van sierlijsten, reparatie met herstellingsmortel. Euvillesteen (© CHE, 2014).



Stalen van herstellingsmortel, om te vergelijken met de te herstellen stenen en om de textuur, granulometrie en kleur te bepalen. Dit stalenpalet is steeds aanwezig op de werf (© CHE, 2014).



Het gereedschap van de meester-restaureur (© CHE, 2014).



De Duive. Restauratie van een getorst element van een mascarón met herstellingsmortel. Niet geïdentificeerde steen (© CHE, 2012).



De Duive. Restauratie van een balusterdetail, reparatie met herstellingsmortel. Euvillesteen van het Marbrier-type (© CHE, 2012).



Den Coninck Van Spaignien. Detail van het bas-reliëf met een voorstelling van de *Trofee van Karel II*. Herstelling van de kroon. Herstellingsmortel en Euvillesteen (© CHE, 2014).



De Wolvin. Reparatie van de vlamptop van het fronton. Franse steen (© CHE, 2014).



De Duive. Reparatie van twee kapitelen, detail. Niet geïdentificeerde steen (© CHE, 2012).



Den Engel. Restauratie van een kapiteel. Euvillesteen (© CHE, 2012).



De Swane. a) het ciseleren van de toegangstrap op basis van bestaand model. Arduin; b) voltooid werk (© CHE, 2008).



De Roose. Eerste verdieping, restauratie van een voluut van een kapiteel: a) integratie van een inzetstuk in Massangis; b) het sculpteren van het inzetstuk; c) afgewerkt element (© CHE, 2008).



Het Brouwershuis. Detail van de hardstenen dolfinen op de geveltop. a) links hardstenen dolfin die als model dient voor het ontbrekende stuk van de dolfin rechts; b) rechterdolfin met ontbrekende staartvin; c) afgietsel van de staartvin van de linkerdolfin en nieuw element in hardsteen ter vervanging van het ontbrekende stuk van de rechterdolfin. Afgietsel in polysterhars gewapend met glasvezel en nieuwe sculptuur in hardsteen; d) het nieuwe hardstenen element geplaatst op de rechterdolfin (© CHE, 2008).



a



b



c



d



e



g

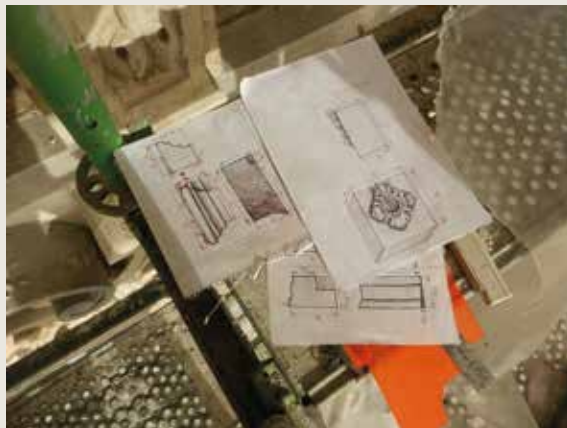


f

Den Sack. Verschillende fasen van de reconstructie van een kapiteel: a) beschadigde toestand; b) demontage van het element; c) het maken van een afgietsel van een kapiteel in goede staat; d) gietvorm in silicone en schelp in polyester met glasvezelbewapening; e) positief in gips; f) nieuwe sculptuur in Savonnièresteen; g) integratie van het stenen element (© CHE, 2014-2015).



Nieuwe stenen geleverd op de werf voor noodzakelijke reparaties aan stenen die gebarsten zijn door corrosie van metalen elementen. Gobertanger en Arduin (© CHE, 2015).



Schetsen gemaakt door beeldhouwers tijdens de werf (© CHE, 2015).



De Sterre. Opvoering met mortel (© Daylight, 2008).



Den Ezel. Dorpel in hardsteen. Injectie van het product (twee componenten epoxy) in de speciaal hiervoor gemaakte kleine gaatjes (© CHE, 2003-2004).



De Sterre. a) et b) Injectie met dunne mortel (© CHE, 2008).





STRUCTURELE INTERVENTIES - DEMONTAGE VAN DE TOPGEVELS

Vooraleer over te gaan tot de demontage van topgevels met structurele problemen werd een gedetailleerde inventaris opgemaakt en werden de stenen genummerd. Van elke gedemonteerde steen werd een fiche gemaakt met een foto, de precieze afmetingen en een beschrijving van de noodzakelijke behandelingen (herstelling, inzetsteen, vervanging...).

De verschillende stenen waren verbonden door metalen hechtklemmen verzegeld met lood. Tijdens de demontage werden deze elementen doorgezaagd om de stenen niet te beschadigen. Het geheel werd gedemonteerd tot op het niveau van de gecorrodeerde metalen liggers die de schade hadden veroorzaakt en deze werden vervangen. De gedemonteerde elementen werden ver-

volgens naar het atelier gebracht om gerestaureerd of vervangen te worden. De bewaarde elementen werden op dezelfde manier als de gevels gereinigd, met roterende hydropneumatische lichtedrukstraal.

De metalen stangen werden, naargelang het geval, vervangen door nieuwe in roestvrij of gegalvaniseerd staal en de stenen werden geassembleerd met hechtklemmen, eveneens in roestvrijstaal, die chemisch verankerd werden.

Bij het hermonteren van de stenen van de geveltoppen werd de overhelling gecorrigeerd en werden de stenen op het juiste niveau geplaatst. De stenen werden opgevoegd met bastaardmortel waarvan de samenstelling bepaald werd op basis van voorafgaande testen.

Andere metalen elementen van de gevels (balken en stangen) waren ook beschadigd door weersomstandigheden. Het geroeste metaal vormt mettertijd gestratificeerde roestlagen, waardoor het metaal uitzet en druk uitoefent op de gevelstenen, die hierdoor barsten of breken. Deze elementen werden ter plaatse behandeld (geborsteld, behandeld met een corrosiewerend middel en dan geschilderd), of vervangen door stukken in roestvrij staal (eveneens geschilderd).

De verankeringen van de mandelige muur van *Den Ezel* die zichtbaar zijn in de gevel, werden gedeeltelijk vervangen door elementen in roestvrij staal. Andere onderdelen van het ijzerwerk die nog in goede staat waren (ankers, haken en metalen balkjes) werden zorgvuldig gezandstraald en met een corrosiewerend middel behandeld.



a



b

Sint Barbara. a) detail van de te vervangen steen, gemarkeerd met rood krijt; b) nieuwe metalen lateien in roestvrij staal en nieuwe Gobertangestein (© CHE, 2015).



a



b

De Heert. a) het schoren van metselwerk in Euvillesteen en plaatsing van een metalen beugel met het oog op de demontage van de gecorrodeerde metalen balken; b) plaatsing van nieuwe balken in gegalvaniseerd staal (© CHE, 2008).





g



h



i



j

Den Ezel. Verschillende fasen van de restauratie van het gebogen fronton, van de toestand voor restauratie tot de voltooiing. Euvillesteen. a) vervallen toestand; b) demontage; c) oude nummering van de stenen en gecorrodeerd anker; d) nieuwe markering van de stenen voor demontage; e) wegnemen van de gecorrodeerde metalen liggers; f) plaatsing van nieuwe metalen liggers; g) reiniging en restauratie van de stenen in het atelier; h en i) opnieuw monteren van de gerestaureerde elementen; j) totaalbeeld na de werken (© CHE, 2003-2004).



SCHRIJNWERK EN VERNIS

Uit archiefdocumenten over de restauraties van de 19de eeuw blijkt dat het grootste deel van het schrijnwerk toen werd vervangen en gevernist¹. Dit eikenhouten schrijnwerk bleek nog in goede staat en was met vele lagen ebbenhoutkleurige verf bedekt.

De kozijnen werden manueel gedecapeerd met een afbijtmiddel. Er werden lokale reparaties uitgevoerd met houten inzetstukken in dezelfde houtsoort (deze reparaties betroffen vooral de waterlijsten en onderdorpels); op basis van de stratigrafische analyses werd al het schrijnwerk afgewerkt met een bruin getinte vernis. Na herstel, werd de stopverf in dezelfde kleur geschilderd als het houtwerk.

.....
NOOT

1. Tijdens de werf werd op basis van het beslag en de assemblage vastgesteld dat sommige ramen ouder zijn. Dit moet nog ten gronde worden onderzocht.



Den Cruywagen. Manuele decapering van het schrijnwerk. Eik (© CHE, 2014).



De Roose. Verwerde elementen in eik. a) een te vervangen waterlijst (onderste gedeelte van het raamwerk); b) een te vervangen onderdorpel (© CHE, 2014).



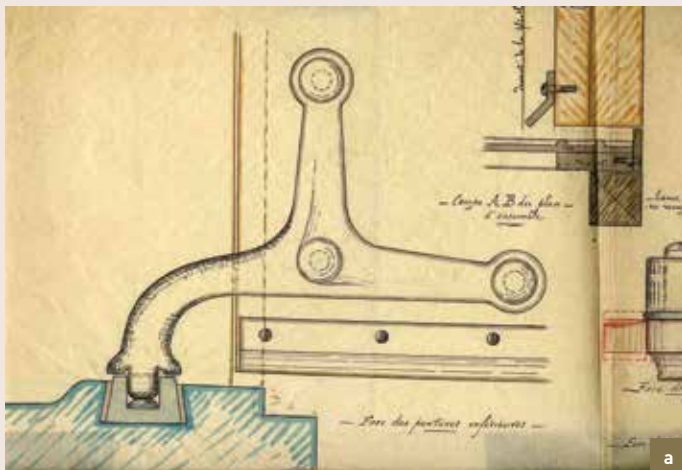
Den Pauw. Op basis van de archieftekeningen op ware grootte konden de profielen heel precies worden hersteld (© CHE, 2015).



De Duive. Vervanging van de onderdorpels en waterlijsten en plaatsing van inzetstukken. Eik (© CHE, 2008).



Gerestaureerd kozijn. Eik (© CHE, 2015).



De Swane. Reconstructie van de kelderdeurtjes en hun ijzerbeslag. a) archieftekening die als basis diende voor het vervaardigen van het nieuwe ijzerwerk; b) eiken deurtje na plaatsing. Beoordeling van de kunstharersmodellen van het ijzerwerk (© CHE, 2008 en SAB).





Den Engel. Plaatsing van valse monelen uit beschilderd hout dat hardsteen imiteert. Deze kunnen gedemonteerd worden bij verhuizingen (© CHE, 2008).



De Swane. Sommige ramen die niet van eik waren, hadden een imitatiebeschildering van eik (© CHE, 2008).



Het Brouwershuis. De glas-in-loodramen die al te bol stonden, werden gedemonteerd en weer rechtgetrokken (© CHE, 2008).



a

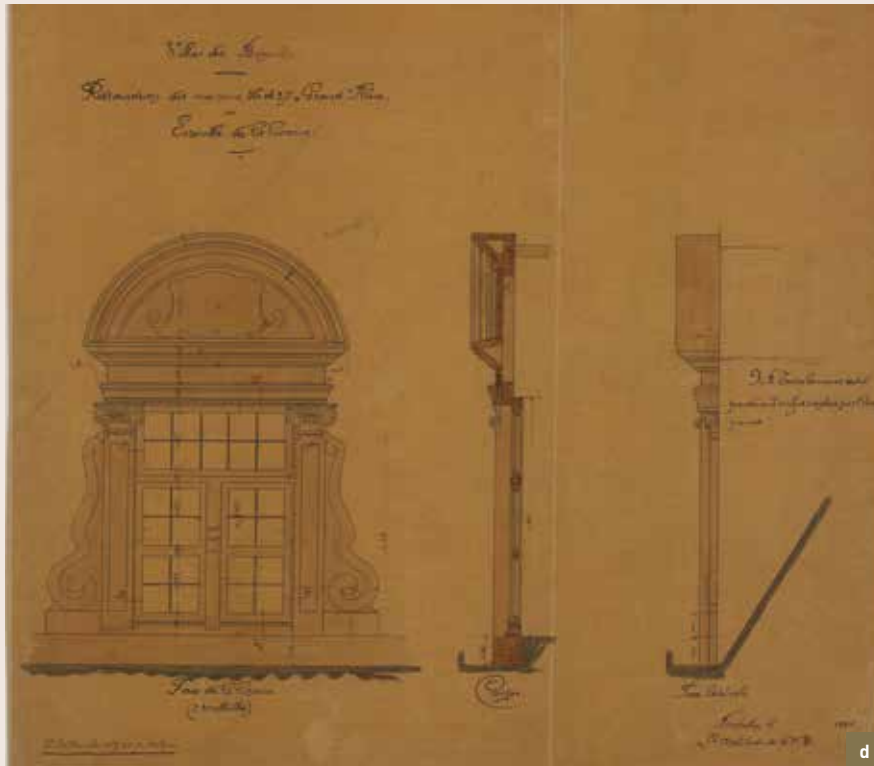
Het Vosken en Den Eycke: Restauratie van twee eiken dakkapellen. a) overzicht voor de werken; b en c) slijtage van het hout en beschermingslood, barsten, afbladderende verf en verguldsel; d) archieftekening; e en f) restauratie in het atelier met integratie van de bestaande timpanen en consoles en vernieuwing van de al te sterk verweerde stukken (© CHE, 2016 en SAB).



b



c



d



Het Vosken en Den Eycke.
Na restauratie (© Utopix,
M. Ploton, 2018).



**DE KOEPEL
VAN DEN CONINCK
VAN SPAIGNIEN**

De koperen koepel van *Den Coninck Van Spaignien* was vervuild en had geleidelijk aan een natuurlijke, groene patina gekregen. Bij inspectie bleek dat er problemen waren met het laswerk. De koperen elementen werden volledig gezandstraald om het koper bloot te leggen en te restaureren.



Den Coninck Van Spaignien. Verschillende stappen van de restauratie van de koperen koepel. a) toestand voor de restauratie, met vervuiling en groene patina; b en c) alle koperen elementen worden gezandstraald om het koper bloot te leggen en te restaureren, dat wil zeggen dat beschadigde stukken werden vervangen en beschadigd laswerk werd hersteld; d) reinigen en polijsten met staalwol (© CHE, 2015).



a



Den Coninck Van Spaignien. Verschillende stappen van de restauratie van het bronzen beeld *De Faam* (of *Het Fortuin*, Paul Du Bois, 1902). a) *De Faam* na restauratie; b) detail van de kop van het beeld voor restauratie; c) het beeld wordt geschilderd (voorbereidende laag voor het vergulden); d) verguld beeld (© CHE, 2014-2015).

VERSCHILLENDE AFDEKKINGEN



a



De Sterre. Hernieuwing van de zinken daklijst (© CHE, 2008).



De Wapens van Brabant. Herstelde loodbedekking op de plaatsen blootgesteld aan regenwater (© CHE, 2008).

De Gulden Boot. a) totaalbeeld van het gerestaureerde fronton, met zinken kalfstanden op het hoofdgelsteel en loden bekleding van uitspringende delen (© Utopix, M. Ploton, 2018); b) details van de zinken kalfstanden en de loden bekleding tijdens de werken; c) idem. Het solderen (© CHE, 2008).



DE BEELDEN

De huizen van de Grote Markt zijn rijkelijk voorzien van beeldhouwde decors. Deze werden licht gerestaureerd met reparatiemortel. In de zeldzame gevallen dat de details onherkenbaar waren geworden of het beeld al te veel beschadigd was, werd het vervangen, maar alleen als er volledige en betrouwbare informatie (oude archieven, foto's) beschikbaar was. In dat geval werden vooraf afgietsels gemaakt van de bestaande beelden.

De sterk verweerde hoorns des overvloeds op de top van het fronton in Euvillesteen van het huis *Den*

Ezel werden, bijvoorbeeld, vervangen met een identieke steensoort. Hiervoor werden de twee grote oorspronkelijke stukken gedemonteerd en opnieuw gemodelleerd in gips op basis van foto's uit het Stadsarchief van Brussel. De nieuwe stenen werden vervolgens gekapt met behulp van een driepuntpasser¹. Deze beeldhouwde elementen werden verguld met bladgoud², vooraleer ze met een kraan zorgvuldig opnieuw gemonteerd werden.

Hetzelfde gold voor vijf hermen (beeld bestaande uit een menselijke buste die onderaan eindigt in een

taps toelopende zuil) van het huis *Den Sack*. Deze waren zwaar aangetast door luchtverontreiniging en reparaties en werden vervangen in Savonnièresteen.

NOTEN

1. Met een driepuntpasser wordt de vorm van het origineel overgebracht op een ander steenblok en kan het nauwkeurig gekopieerd worden.
2. Er werden twee lagen hechtingsverf aangebracht, gevolgd door een oliehechtlag (mixtion) en bladgoud (voor buiten minimum 23,4 karaat).



De Vos. Detail van het beeld *Justitia* (Pierre Comein, 1884). Euvillesteen. a) voor reiniging. Vervuiling, barst ter hoogte van het hoofd; b) na reiniging; c) na restauratie van de steen (hechting van het gebarsten hoofd, herstelling met mortel op basis van foto's van de modellen) [© CHE, 2014-2015].



Den Sack. De verschillende stappen van de reconstructie van de vijf beelden op basis van de oorspronkelijke modellen. a) de vijf hermen voor vervanging; b) de vijf vervangen beelden (© CHE, 2016); c en d) reparaties ter plaatse van de al te beschadigde beelden (metalen elementen veroorzaakten barsten en afbrokkeling van de steen) met het oog op het maken van afgietsels; e en f) het maken van afgietsels in silicone en polyesterhars versterkt met glasvezel; g) transport van de oorspronkelijke elementen (voor documentatie) na het maken van de afgietsels; h) het maken van de nieuwe beelden (Savonnièresteen) met behulp van een driepuntpasser en op basis van het gipsen model; i en j) tijdens de werken: historische tekeningen en instrumenten van de beeldhouwer; k en l) plaatsing van de nieuwe beelden (© CHE, 2014-2015).



g



h



i



k



j



l



Den Ezel. De verschillende stappen voor de vervanging van de hoorns des overvloeds van de geveltop. a) toestand van de Euvillesteen voor demontage; b) de erg beschadigde hoorns des overvloeds worden op basis van oude foto's in het atelier met gips gerepareerd. Deze stukken fungeren als model voor de nieuwe elementen; c) met behulp van een driepuntpasser wordt het model gekopieerd in Euvillesteen ; d) een van de afgewerkte nieuwe elementen; e) een van de beelden verguld met bladgoud; f) eens ze afgewerkt zijn, worden de hoorns des overvloeds met een kraan naar boven gehesen en zorgvuldig gemonteerd. (© CHE, 2003-2004).



a



b



c



d



e



f

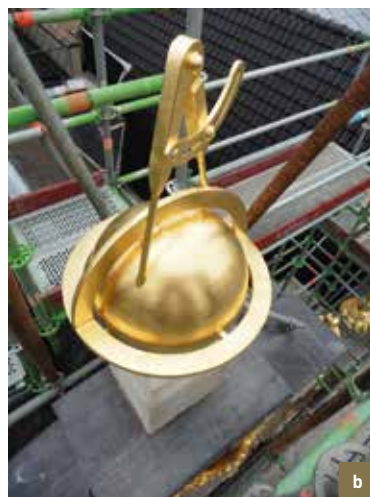
Het Brouwershuis. Restauratie van het ruiterstandbeeld van Karel Van Lotharingen (kopie van 1900 van Jules Lagae op basis van het beeld van 1853 van Jean-Joseph Jacquet). Met bladgoud verguld brons. a) toestand voor reiniging; b) in situ controle van het staal van verguldset; c) het beeld na zandstraling; d) aanbrengen van de grondlaag; e) voorbereidende lagen, hechtlaag (mixtion) en aanbrengen van het bladgoud van 23,40 karaat (© CHE, 2008); f) totaalbeeld van het ruiterstandbeeld na restauratie (© Utopix, M. Ploton, 2018).

The image shows the upper part of a classical building facade. At the top is a golden globe on a pedestal. Below it is a stone pediment with the year '1697' carved in the center. A circular window is set within the pediment. Below the pediment are two windows with golden decorative elements, including shells and a central vase. The facade is made of light-colored stone and features several golden ornaments, including a large globe on top and smaller vases and shells. The sky is clear blue.

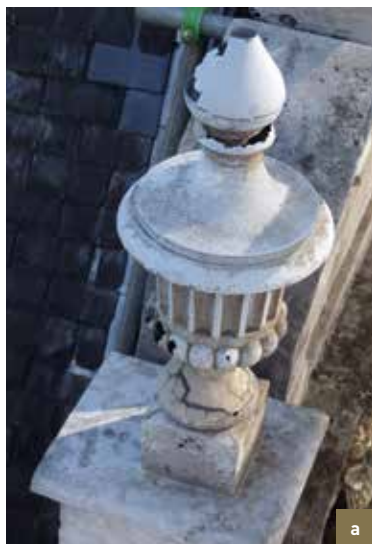
ORNAMENTEN IN STEEN EN METAAL

Den Sack. Detail van de geveltop met vruchtenguirlandes, schelpen, vazen en wereldbol bekroond met een passer, alle ornamenten in zink verguld met bladgoud (© Utopix, M. Ploton, 2018).

De gevels zijn niet alleen versierd met stenen beelden, maar ook met talrijke ornamenten van steen, koper, brons, zink of – eerder zelden – hout. Deze grote variatie aan elementen – bloem- of fruitguirlandes, kapitelen, gecanneleerde zuilen, medaillons, jaartallen, jaardichten, enz. – werden volgens de algemene filosofie gerestaureerd: minimale interventies, reparaties en vervangingen enkel indien nodig en per geval onderzocht.



Den Sack. Wereldbol. a) archieftekening die als model diende voor het vervaardigen van de nieuwe wereldbol in zink, omdat de bestaande niet meer te redden was (© SAB); b) nieuwe vergulde wereldbol op de geveltop (© CHE, 2014-2015).



Den Sack. Zinken vaas. a) oorspronkelijk element vol barsten en gaten; b) oude en nieuwe elementen (© CHE, 2014-2015).

De Roose. a) detail van de topgevel (© Utopix, M. Ploton, 2018); b) detail van een oorspronkelijke zinken vaas; c, d en e) verschillende fasen van de productie van een nieuwe vaas in het atelier; f) de nieuwe vergulde vazen (© CHE, 2014-2015).





Den Cruywagen.
 Verschillende fasen
 van de restauratie
 van de koperen
 guirlandes.
 a) toestand voor
 restauratie (de
 druiventrossen zijn
 sterk gecorrodeerd
 en soms vertonen
 ze gaten);
 b, c, d en e)
 restauratie in
 het atelier (met
 nummering),
 het gladschuren
 met staalwol en
 reiniging met
 gedemineraliseerd
 water en aceton;
 opvulling van de
 lacunes (epoxy) en
 vergulding (© CHE,
 2014-2015).





Den Sack. Zicht op de gerestaureerde topgevel (© Utopix, M. Ploton, 2018).





Het Brouwershuis. Zuil met torsade van gebladerte. a) de metalen onderdelen deden het element barsten of breken (gecementeerd op oorspronkelijke steen). Beschadigde toestand voor moulage en restauratie; b) proefboring om een staal te nemen van de gecementeerde elementen; c) het maken van een afgietsel in silicone; d) schelp in polyesterhars versterkt met glasvezel; e) het afgietsel wordt getransporteerd met het oog op een eventuele reconstructie; f) uiteindelijk werden de elementen ter plaatse gerestaureerd, geschilderd en met bladgoud verguld (© CHE, 2014-2015).



Het Brouwershuis (© Utopix, M. Ploton, 2018).



VERGULDSEL

Van meet af aan waren de meeste huizen van de Grote Markt, met name de gildehuizen, versierd met vergulde elementen. Sommige meer bescheiden gevels werden voor het eerst van verguldsel voorzien met het oog op de wereldtentoonstelling van 1958 in Brussel. Op basis van archiefdocumenten en vaststellingen ter plaatse, werden de geïdentificeerde elementen verguld met vrijwel zuiver bladgoud (23,40 karaat), aangebracht op een hechtlaag (mixtion) en oranje-gele grondlagen.



Het Brouwershuis. Detail van een kapiteel in compositie stijl na reiniging en voor restauratie (© CHE, 2008).



De Gulden Boot. Detail van een kapiteel. a) controle van de keuze van het verguldsel; b) links, oranje-gele grondlaag; rechts het plaatsten van het bladgoud op een hechtlaag (mixtion) (© CHE, 2012).



De Gulden Boot. Detail van de fries van het fronton tijdens het vergulden met bladgoud (© CHE, 2012).



De Gulden Boot. Detail van het jaerdicht op het timpaan van het fronton. Het aanbrengen van een grondlaag op de letters, ter voorbereiding van het vergulden (© CHE, 2012).



De Swane. a en b) de mascarons van het balkon (Venneman, 1903) tijdens het vergulden. Euville (© CHE, 2008).



De Vos. Twee vrouwelijke hermen met een gulden vlies en aren in de armen; de eerste heeft een fruitkorf als hoofdtooi, de tweede een korenschoof (Edouard Geirnaert, 1884). a) oude foto (© SAB, s.d); b) na restauratie. Euvillesteen (© Utopix, M. Ploton, 2018).



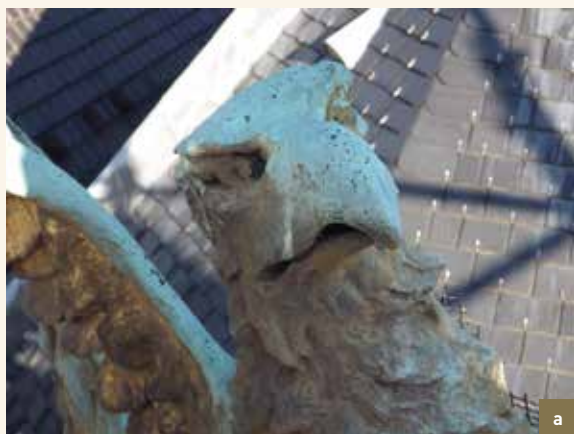
b



De Vos. Detail van de zon met stralenkrans. Ornament in gehamerd roodkoper. a) voor reiniging; b) verguld element in het atelier; c) het gerestaureerde geheel (© CHE, 2014-2015).




De Wolvin. Detail van de ornamenten op een muurdam met een voorstelling van de zon. a) na reiniging; b) na het vergulden (© CHE, 2014-2015).



De Wolvin. a) detail van de bronzen *Fenix uit zijn as herrijzend* (Godefroid Vanden Kerkhove, 1890). Toestand voor de restauratie (groene oxidatie); b) het vergulden van de *Fenix*; c) de volledig vergulde sculptuur (a en b) :© CHE, 2014-2015; c) :© CHE, 2018).



ERFGOED BRUSSEL EXTRA NUMMER 2018 | DE RESTAURATIE VAN EEN UITZONDERLIJK DECOR



POLYCHROMIE

Een aantal beeldhouwde elementen was gepolychromeerd. Op basis van archiefdocumenten aangevuld met onderzoek ter plaatse konden de kleuren van de oorspronkelijke polychromie worden achterhaald. Na het uitvoeren van kleurtesten en de toestemming van het begeleidingscomité werd de polychromie gereconstrueerd.



De Wolvin. Reconstructie van de polychromie van de beeld (© CHE, 2015).



De Wolvin. Detail van de metopen met vergulde motieven op de fries die verwijzen naar het boogschieten. a) restauratietest op het rechtergedeelte; b) het uiteindelijke resultaat (© CHE, 2014-2015).



Den Cruywagen. Detail van de medaillons met jaartal. a) medaillon links voor restauratie; b) medaillon rechts na restauratie (reparatie van de stenen, aanbrengen van de kleuren en het verguldset) (© CHE, 2014-2015).



Den Horen. Verschillende fasen van de restauratie van het gepolychromeerde wapenschild op basis van een oorspronkelijk document. a) voor reiniging; b) na reiniging; c) archiefdocument waarin de pigmenten van het schild worden aangegeven; d) restauratie en reconstructie van de polychromie; e) bijna afgewerkt element. Naast de polychromie zijn er vergulde – of nog te vergulden – elementen te zien, naast elementen bedekt met bladzilver; de restauratie gebeurde op basis van de instructies van het archiefdocument (© SAB en CHE, 2014-2015).



A photograph of a highly ornate, classical-style building facade. The building features a prominent statue on the roofline, surrounded by intricate carvings and gold leaf decorations. The facade is composed of multiple stories with windows, some of which are framed by decorative elements. The sky is a clear, pale blue.

HET PLEISTERWERK TER BESCHERMING VAN DE GEVELS

Op basis van archiefdocumenten weten we welke gevels volledig gedecapeerd of bepleisterd werden bij de restauratiecampagne in de 19de eeuw. Sommige gevels, in Balegemse steen, werden bepleisterd, terwijl de nieuwgebouwde gedeelten onbepleisterd bleven.

De gevels van de huizen *De Gulden Boot* en *Den Pauw* werden opnieuw bepleisterd met minerale mortel. Bij andere gevels zoals *Den Bergh Thabor* en *De Roose* gebeurde dat slechts gedeeltelijk.

De oppervlakken in steen, zowel

die van de vernieuwde gedeelten als de geconserveerde of geconsolideerde gedeelten, werden waterdicht gemaakt door middel van een vochtwerende oplossing op basis van methylalkoxiloxane. Na toepassing van dit product blijven de gevels doorlaatbaar voor waterdamp.



De Gulden Boot. a en b) het aanbrengen van bepleistering op een kolossale pilaster (© CHE, 2012).



De Gulden Boot. Detail van een beschilderde en vergulde mascaroon (© Utopix, M. Ploton, 2018).



Bepleistering van sommige gevels. a) *De Roose*. Bepleisteringstest; b) *Het Vosken en Den Eycke*. Werken in uitvoering; c) *Het Vosken en Den Eycke*. Het afbikken van delen waar de bepleistering loskomt (© CHE, 2008 en 2015).



De Roose en Den Bergh Thabor (© Utopix, M. Ploton, 2018).

AMBACHTSLUI

Om de kwaliteit van de restauraties op de Grote Markt te verzekeren, werd beroep gedaan op de knowhow van vele gespecialiseerde ambachtslui en arbeiders: metselaars, steenkappers, schrijnwerkers-houtbewerkers, restaurateurs van beschilderingen en verguldsel, zinkwerkers, dakwerkers, beeldhouwers, koper slaggers ... (foto's: © CHE, 2001 tot 2015).





COLOFON

REDACTIECOMITÉ

Stéphane Demeter, Paula Dumont, Murielle Lesecque, Griet Meyfroots, Cecilia Paredes en Brigitte Vander Bruggen

REDACTIESECRETARIAAT

Murielle Lesecque

COORDINATIE ICONOGRAFIE

Paula Cordeiro en Marie-Noëlle Martou
Cel Historisch Erfgoed van de Stad Brussel

AUTEURS

Paula Cordeiro en Marie-Noëlle Martou
Met de medewerking van Quentin Demeure,
Vincent Heymans, Yves Van Cutsem
Cel Historisch Erfgoed van de Stad Brussel

VERTALING

Hilde Pauwels

NALEZING

Koenraad Raeymaekers, Griet Meyfroots
en de leden van het redactiecomité

VORMGEVING

Polygraph'

ONTWERPER VAN DE MAQUETTE

The Crew communication sa

DRUK

IPM Printing nv

VERSPREIDING EN ABONNEMENTENBEHEER

Cindy De Brandt,
Brigitte Vander Bruggen
bpeb@urban.brussels

BEDANKINGEN

Karel Breda, Francis Dardenne, Lode De Clercq, Marianne Decroly, Chris De Greef, Éric Dulieu, C. Grégoire, L. Halleux, Sandrine Herinckx, Francis Glorieux, Gaston Kuyckx, Pierre-Yves Lamy, Gilbert Loockx, Cecilia Paredes, Catherine Pennequin, André Pien, Michel Provost, Arie Roelandt, François Schollen, Isabelle Segura, Francis Tourneur, Jean Vereecken, Yves Vanhellemont, Koen Van Balen, Dionys Van Gemert, Ronald Van Gysel, Luke Webber, Marc Wertz en de teams van de firma's Galère s.a. en Renotec n.v. alsook de eigenaars, huurders, beheerders en uitbaters van de huizen van de Grote Markt. De Schepenen van de Stad Brussel, bevoegd voor het erfgoed: Olivier Maingain, Henri Simons, Christian Ceux en Geoffroy Coomans de Brachène en hun directeurs: Jean Brédart, Jean-Pierre Demeure, Michaël Goetyncq, Dirk Van Asbroeck. Het hele team van de Cel Historisch Erfgoed van de Stad Brussel (coördinator: Vincent Heymans). Hoofdarchitect van de Stad Brussel, Nicolas Decoster.

VERANTWOORDELIJKE UITGEVER

Bety Waknine, directeur-generaal, urban.brussels (Gewestelijke overheidsdienst Brussel Stedenbouw en Erfgoed), Kunstberg 10-13, 1000 Brussel

De artikelen zijn gepubliceerd onder de verantwoordelijkheid van de auteurs. Alle rechten voor het reproduceren, vertalen of herwerken zijn voorbehouden.

CONTACT

Directie Cultureel Erfgoed – Cel Sensibilisatie
Kunstberg 10-13, 1000 Brussel
<http://www.erfgoed.brussels>
bpeb@urban.brussels

HERKOMST VAN DE FOTO'S

Mochten er ondanks onze inspanningen om alle reproductierechten te betalen toch nog gerechtigden zijn die niet gecontacteerd werden, dan worden zij verzocht zich kenbaar te maken bij de Directie Monumenten en Landschappen van het Brussels Hoofdstedelijk Gewest.

LIJST MET AFKORTINGEN

WTCB - Wetenschappelijk en Technisch Centrum voor het Bouwbedrijf
CHE – Cel Historisch Erfgoed van de Stad Brussel
KIK-IRPA – Koninklijk Instituut voor het Kunstpatrimonium / Institut royal du Patrimoine artistique
KU Leuven – Katholieke Universiteit Leuven
SAB – Stadsarchief Brussel
VUB – Vrije Universiteit Brussel

ISSN

2034-5771

WETTELIJK DEPOT

D/2018/6860/038

Cette revue paraît également en Français sous le titre *Bruxelles Patrimoines*.

This special number is also published in English entitled *Brussels Heritage*



urban
.brussels 

BUP BRUXELLES URBANISME ET PATRIMOINE
BSE BRUSSEL STEDENBOUW EN ERFGOED

15 €



ISBN 978-2-87584-171-1