

ERFGOED BRUSSEL

N°010

LENTE 2014

DOSSIER JEAN-BAPTISTE DEWIN

VARIA

Penitentiair erfgoed

Evolutie van de bebouwing in het *Îlot Sacré*



EEN PUBLICATIE VAN HET BRUSSELS HOOFDSTEDELIJK GEWEST

VARIA

PENITENTIAIR ERFGOED

DE CELLEN-
GEVANGENISSEN
VAN SINT-GILLIS
EN VORST

AURÉLIE AUTENNE

ARCHITECTE GESPECIALISEERD IN DE
RESTAURATIE VAN HISTORISCHE MONUMENTEN

MICHÈLE KREUTZ

KUNSTHISTORICA, ATTACHÉ BIJ DE DIRECTIE
MONUMENTEN EN LANDSCHAPPEN

Gevangenis van Sint-Gillis
(A. de Ville de Goyet, 2014 © GOB).



OP EEN OGENBLIK DAT ONZE GEVANGENISINFRASTRUCTUUR al te vaak negatief in het nieuws komt door haar verouderde toestand en problemen met overbevolkte cellen, wil deze bijdrage teruggaan naar de ontstaansperiode van de Belgische gevangenis als betekenisvolle plaatsen die miskend en vaak ongeliefd zijn, om de aandacht te vestigen op hun erfgoedwaarde. De tot de verbeelding sprekende gevangenis van Sint-Gillis (1885) en Vorst (1910) en hun ligging op het grondgebied van het Brussels Hoofdstedelijk Gewest worden hierbij speciaal belicht. Ze maken deel uit van een bijzondere periode in de geschiedenis van de penitentiaire architectuur: de opkomst van strafinrichtingen van het Ducpétiaux-type.

Ooit waren wrede folteringen, terechtstellingen en andere lijfstraffen op openbare plaatsen de manier bij uitstek om misdadigers, wetsovertreders en marginale individuen te straffen. Voor vooraanstaande personen bleef opsluiting doorgaans beperkt tot een voorhechtenis in afwachting van een proces. Pas in de 18de eeuw, toen de begrippen individuele vrijheid en mensenrechten meer en meer op de voorgrond traden, begon men opsluiting als straf op zich toe te passen. Beroving van de persoonlijke vrijheid, een fundamentele waarde voor ieder mens, werd een vorm van bestraffing.

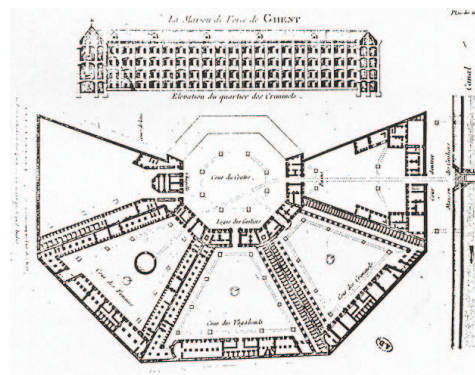
In onze streken waren er onder het Oostenrijkse bewind twee markante persoonlijkheden, Philippe Vilain XIII (econoom en afgevaardigde bij de Staten van Vlaanderen) en Goswin de Fierlant (jurist en voorzitter van de Grote Raad van Mechelen), die ijverden voor een hervorming van ons strafrecht. Zij steunden de invoering van vrijheidsstraffen en de oprichting van strafgevangenis om een

einde te maken aan de bestaande praktijken van lijfstraffen en andere wreedheden. Hun gezamenlijke strijd, hoewel gevoerd vanuit verschillende economische en sociale optieken, leidde tot de opening van de strafinrichting van Gent (afb. 1) in 1775 (een initiatief van Vilain XIII) en die van Vilvoorde, vier jaar later (een initiatief van de Fierlant). Deze tucht-huizen, waar de bewoners zowel om economische als om strafrechtelijke redenen werden tewerkgesteld in gemeenschappelijke werkateliers, vormden een belangrijke voorbereidende fase in deze evolutie. In 1791 zou in onze gewesten opsluiting de gewone straf van het gerechtelijk systeem worden.

.....

DE GEVANGENISSEN VAN HET DUCPÉTIAUX-TYPE

In de 19de eeuw gingen de strafrechttheorieën steeds meer opsluiting promoten, terwijl de volledige afzondering van de gevangene, die tot dusver aan het werk werd gezet,



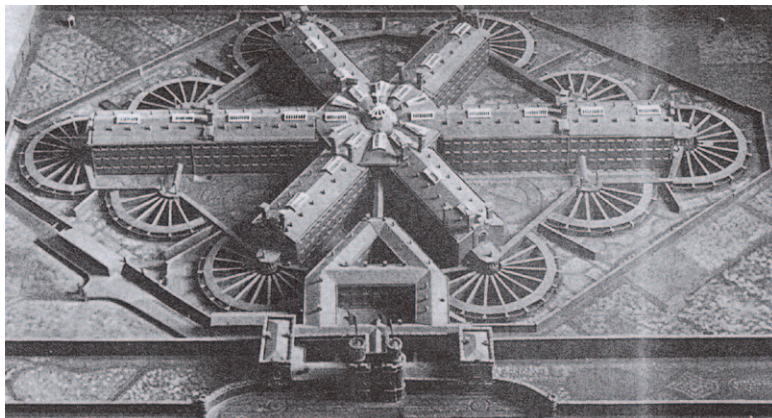
Afb. 1
Plan van het Maison de Force van Gent, 1773 (in Foucault, *M. Discipline, toezicht en straf, de geboorte van de gevangenis*, Historische uitgeverij, Nederland, 1989).

gaandeweg meer aanhang kreeg. Men wou de negatieve gevolgen van samengetropte gevangenen vermijden en het individu door isolatie op het pad naar morele inkeer en boetedoening zetten. De nieuwe ontwikkelingen in het strafrechtelijk denken kregen niet onmiddellijk een aangepaste architecturale vertaling. Het grootste probleem was het bouwen van plekken waar deze nieuwe inzichten konden worden toegepast.



Afb. 2

Portret van Édouard Ducpétiaux, 1871.



Afb. 3

Gevangenis van Leuven, zoals het eruitzag in 1860 bij haar ingebruikname, gepubliceerd in "De centrale gevangenis van Leuven" in *Bulletin van het Bestuur Strafinrichtingen*, tiende jaar, nr 7-8, Ministerie van Justitie, Brussel, juli-augustus 1956.

Het was in deze context dat Edouard Ducpétiaux (1804-1868), doctor Romeins en modern recht van de universiteit van Gent en inspecteur-generaal van de Belgische gevangenis van 1830 tot 1861 (afb. 2), zijn plannen ontvouwde. Als aanhanger van de theorie dat mensen door opsluiting en volledige afzondering moreel verbeterd konden worden, en steunend op zijn persoonlijke ervaring (hij zat tussen 1828 en 1830 zelf in de gevangenis van de Karmelietenstraat in Brussel wegens het verdedigen van twee Franse journalisten die veroordeeld waren voor een persmisdrijf), stelde hij als antwoord op de nieuwe strafrechtelijke uitdagingen een cellulaire architectuur voor die, zoals de naam het zegt, de gedetineerde permanent opsluit in een cel.

Dit zogenaamde 'Pennsylvanische' gevangenisstelsel bestond uit een strikte afzondering van de gedetineerden, zowel overdag als 's nachts. Dit systeem ging in tegen het Auburnstelsel, dat elders in Europa verdedigd werd, waarbij de gevangenen overdag gezamenlijk werden tewerkgesteld en 's nachts apart opgesloten. De gedetineer-

den mochten op geen enkele wijze met elkaar communiceren. Om hun eenzaamheid te verlichten mochten ze bezoek ontvangen, maar enkel van eerbare en integere personen. Ze hadden dus contact met de directeur, de aalmoezenier, de bewakers, de onderwijzers, enz. maar niet met andere gedetineerden, die een slechte en verderfelijke invloed zouden hebben. "*L'homme naît bon, c'est la société qui le corrompt et le rend mauvais. Le remède est dès lors tout indiqué. Il faut isoler le condamné pendant l'exécution de la peine; soustrait par cet isolement à l'action criminogène des facteurs sociaux, il entendra la voix de sa conscience, le repentir entrera en lui, il quittera la prison moralement régénéré.*"¹

Na vele tests op het terrein werd het cellenmodel aanvaard en vanaf de tweede helft van de 19de eeuw werden op initiatief van Ducpétiaux talrijke cellulaire strafinrichtingen in België gebouwd. Zijn langdurige inspanningen werden in 1860 beloond met de ingebruikname van de gevangenis van Leuven (afb. 3), een architecturaal verdienstelijk gebouw dat de bekroning van zijn carrière vormde. Een jaar later nam

hij ontslag als inspecteur-generaal van de gevangenis. Zijn opvolger J. Stevens ging verder op de ingeslagen weg en liet nog meer van dergelijke gevangenis bouwen. De wettelijke goedkeuring van het cellensysteem volgde pas in 1870.

Naast de organisatorische moeilijkheden verbonden aan de afzondering van gedetineerden, kwam het cellensysteem al op het einde van de 19de eeuw onder vuur te liggen omdat het als buitensporig beschermend en desocialiserend werd beschouwd. Het model zou stilaan wijken voor meer vooruitstrevende en open opvattingen. De droom van Ducpétiaux, die in 1868 overleed, strookte immers helemaal niet met de werkelijkheid. Maar aangezien strafrechtelijke theorieën altijd vooruitlopen op de architecturale invulling ervan, bleef men onder impuls van J. Stevens nog een hele tijd gevangenis van het Ducpétiaux-type bouwen.

Vanuit architecturaal oogpunt bestaan de gevangenis van het Ducpétiaux-type uit een reeks vleugels die in straalvorm vertrekken vanuit een centrale kern, van waaruit toezicht wordt gehouden en die vaak

.....

BELGISCHE GEVANGENISSEN GEBOUWD ONDER DUCPÉTIAUX

- 1844 Tongeren
- 1850 Brussel (vrouwen)
- Marche
- 1851 Luik (mannen)
- Brugge
- 1853 Luik (vrouwen)
- Dinant
- Verviers
- 1854 Charleroi
- 1856 Kortrijk
- 1857 Antwerpen
- 1859 Hasselt
- 1860 Leuven



Gevangenis van Luik (© KIK-IRPA).



Gevangenis van Dinant (© KIK-IRPA).



Gevangenis van Verviers (© KIK-IRPA).

.....

GEVANGENISSEN GEBOUWD ONDER STEVENS, DE OPVOLGER VAN DUCPÉTIAUX

- 1862 Gent
- 1863 Dendermonde
- 1867 Bergen
- 1868 Leuven
- 1870 Aarlen
- 1871 Doornik
- 1872 Hoei
- 1874 Mechelen
- 1875 Neufchateau
- 1876 Veurne
- Ieper
- Namen
- 1885 Sint-Gillis
- 1895 Verviers
- 1903 Nijvel
- 1908 Turnhout
- 1910 Vorst
- 1915 Oudenaarde



Gevangenis van Charleroi (© KIK-IRPA).

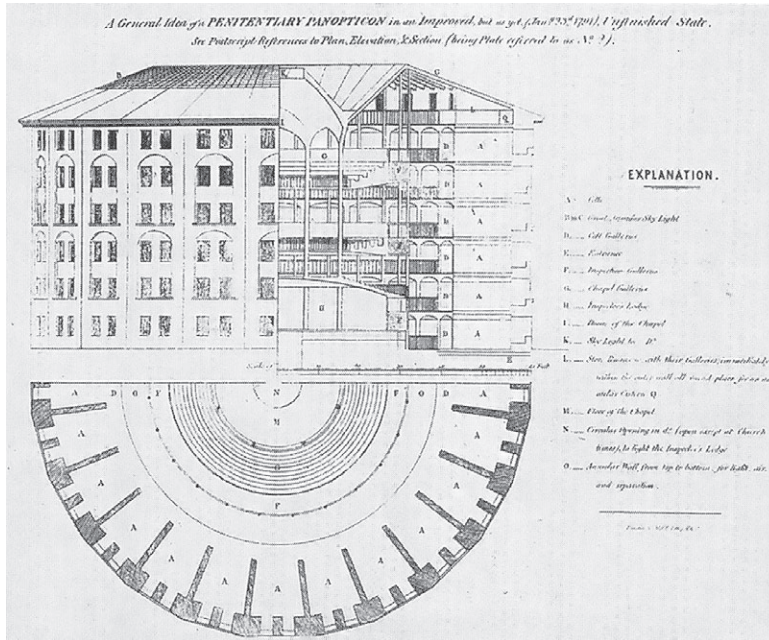
Vandaag, meer dan 100 jaar later, zijn 18 van de 31 gevangenissen van het Ducpétiaux-type in ons land nog altijd operationeel.



Gevangenis van Hasselt (© KIK-IRPA).



Gevangenis van Gent (© KIK-IRPA).



Afb. 4
 Het principe van het panopticum, *A General Idea of a PENITENTIARY PANOPTICON...*
 (in Foucault, *M. Discipline, toezicht en straf, de geboorte van de gevangenis*, Historische uitgeverij, Nederland, 1989)).

ook een kapel bevat. Deze plattegrond werd sterk beïnvloed door het principe van het panopticum, dat in 1791 werd bedacht door de Engelse filosoof Jeremy Bentham.

Het principe van het panopticum (afb. 4) bestaat erin dat één individu in staat is vanuit een centraal punt een groot aantal personen te observeren zonder dat die kunnen weten of ze al dan niet worden geobserveerd. Deze bouwwijze is kostenbesparend omdat er minder personeel nodig is voor de bewaking. Het principe van het panopticum is afgeleid van fabrieksplannen die werden ontworpen om arbeiders op efficiënte wijze te kunnen surveilleren en coördineren. Het werd ook toegepast in de bouwplannen van scholen, kazernes en ziekenhuizen. Bentham was vooral geïnteresseerd in de toepassing voor strafinstellingen, hoewel er tijdens zijn leven

Afb. 5
 Opstand van de gevangenis van Sint-Gillis, 1878 [© Regie der Gebouwen].



waarschijnlijk geen enkele panoptische gevangenis gebouwd werd. Ducpétiaux verzette zich tegen het uitschrijven van wedstrijden voor de bouw van gevangenissen, omdat de gebouwen volgens hem geen grote variaties toelieten in indeling en stijl. "Il s'agit, en effet, non de faire du nouveau, mais d'imiter ce qui s'est fait de mieux jusqu'ici, et de tirer profit des fautes mêmes, pour éviter d'y tomber."² De architecten die belast werden met de bouw van cellengevangenissen, moesten zich aan zeer strikte richtlijnen en programma's houden. Dit had een aanzienlijke invloed op het architecturale resultaat, dat men best kan omschrijven als functioneel en verzorgd.

In 1863 publiceerde Ducpétiaux zijn *Étude d'un programme pour la construction des prisons cellulaires*.³ Net als bij eerdere gelijkaardige richtlijnen was het programma zo

veelomvattend en gedetailleerd dat de architecten nauwelijks enige vrijheid werd gelaten bij het vervullen van alle opgelegde voorwaarden. "Ici tout est ordonné et prescrit à l'avance; l'architecte doit se faire strictement et servilement, pour ainsi dire, l'interprète du programme; la distribution et les détails intérieurs l'emportent sur la forme extérieure, qui doit être simple, dépourvue d'ornements, et conserver le caractère sévère qui indique et rappelle la destination de l'établissement."⁴

Ducpétiaux beperkte er zich dus niet alleen toe de algemene morfologie van het gebouw te beschrijven, die bepaald werd door de straalvormige plattegrond, maar gaf ook precieze instructies voor de inplanting van de verschillende lokalen en diensten (baden, kapel, keuken, ...), het aantal lokalen en voorzieningen in functie van het aantal gedetineerden, de

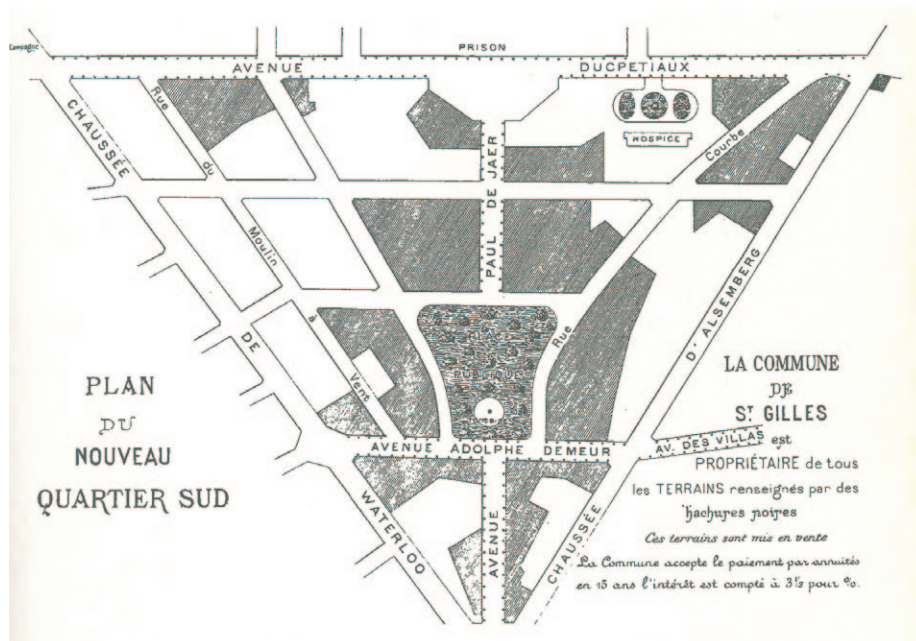
configuratie van de cellen, de keuze van de technische installaties, de materiaalkeuze, het meubilair (tot de koorstoelen van de kapel), de plaats van de muuropeningen, de afwerking, de architecturale veiligheidsvoorzieningen, enz.

Alle bouwvoorschriften, van de algemene inplanting van de gebouwen tot het beslag van de deuren, waren gericht op een volstrekte scheiding van de gedetineerden, zowel overdag als 's nachts. Deze noodzakelijk geachte isolering werd op diverse manieren verzekerd. De afstand tussen de vleugels, bijvoorbeeld, was zodanig dat er geen visuele communicatie mogelijk was tussen de gevangenen. Bovendien werden er tussen de vleugels hoge muren gebouwd. De gevangenen werden van elkaar gescheiden in aparte blokken volgens een categoriseringssysteem. Gemeenschappelijke ruimten wer-

Afb. 6

Cellengevangenissen van Vorst en Sint-Gillis, Brussel, juni 2006 (Schmitt-GlobalView©SPRB-GOB).





Afb. 7

Plan van de nieuwe Zuidwijk, gemeente Sint-Gillis, Centre d'Études et de Recherches Urbaines (E.R.U.) (in *Sint-Gillis, ensembles urbanistiques et architecturaux remarquables*, Drukkerij Auserp René, Brussel, april 1998).

Afb. 8

Gevangenis van Vorst, zicht naar buiten (foto A. Autenne, 2005).



Afb. 9

Gevangenis van Vorst (foto A. Autenne, 2005).



den tot een minimum beperkt of waren zelfs onbestaande. Een duidelijke scheiding werd doorgevoerd tussen de voor de gevangenen gereserveerde gedeelten en de andere diensten (kapel, keuken, administratie, ...).

De muren die de tegenover elkaar liggende cellen scheidden waren in een vijfhoek gebouwd om het zicht vanuit de deuropeningen op de tegenoverliggende cellen onmogelijk te maken. De vensters van de cellen boden door hun hoogte slechts een zicht op de hemel en hadden bovendien mat vensterglas.

De verschillende gevangenissen van het Ducpétiaux-type vertoonden sterke gelijkenissen en een grote uniformiteit in hun grondplan. De configuratie van het terrein was echter bepalend voor de specifieke inplanting en schaalgrootte. De architecten genoten trouwens ook meer vrijheid bij het ontwerpen van de straatgevels die zichtbaar waren vanuit de publieke ruimte. Ook de kapel onderscheidde zich vaak door haar bouwstijl en decoratie.

DE GEVANGENISSEN VAN SINT-GILLIS EN VORST

Het Brussels Hoofdstedelijk Gewest telt vandaag op zijn grondgebied twee gevangenissen gebouwd volgens het model van Ducpétiaux: de gevangenis van Sint-Gillis (afb. 5), geopend in 1885 aan het huidige Antoine Delporplein (strafgevangenis voor mannen) en de gevangenis van Vorst in de Verbindingslaan, geopend in 1910 (voorarrestgevangenis voor mannen en vrouwen). De twee inrichtingen zijn verbonden door een souterrain, waaraan de Verbindingslaan haar naam dankt (afb. 6). Beide gevangenissen zijn nog altijd in gebruik. De gevangenis van Vorst telt geen vrouwelijke gedetineerden meer. De vrouwen zit-

ten sinds 1993 in de gevangenis van Berkendael, die aan de achterkant van de gevangenis van Vorst is aangebouwd en er ook mee in verbinding staat. Het gebouw van Berkendael is van recentere datum en was aanvankelijk bedoeld als penitentiair observatiecentrum. Het werd niet gebouwd volgens het Ducpétiaux-model en heeft slechts een geringe architecturale waarde. De gevangenis van Vorst, die een schoolvoorbeeld is van het Ducpétiaux-model, is een van de laatste instellingen van dit type die nog open zijn in België.

EEN OPMERKELIJK STEDENBOUWKUNDIG GEHEEL

De bouw van de gevangenissen van Sint-Gillis en Vorst viel samen met de sterke bevolkingsuitbreiding en de ingrijpende stedenbouwkundige ontwikkelingen in de Brusselse agglomeratie op het einde van de 19de eeuw, meer bepaald met de stedelijke planificatieprojecten van Victor Besme, wegeninspecteur van de Brusselse voorsteden van 1859 tot 1903.

Hun vestigingsplaats werd vastgelegd in 1875. De sites voldeden aan de voorschriften van de bouwprogramma's van die tijd: ze waren voldoende groot, gelegen buiten de stad maar toch op redelijke afstand van het centrum en de rechtbank, gelegen in een gezonde omgeving, op een hoogte (wat gunstig was voor de waterafvloeiing), enz. De sites werden ingetekend op het nieuwe rooiplan van de zuidelijke wijk van Sint-Gillis, opgesteld door Besme in 1876 en herzien in 1892 (afb. 7). De vorm van het terrein, gelegen in de driehoek tussen de Alsebergse Steenweg, de Waterloose Steenweg en de Ducpétiauxlaan, vervulde alle voorwaarden voor een homogene bouwhoogte en een hoogstaande architectuur.

De gevel van de gevangenis van Sint-Gillis en de achterliggende koepel van de kapel vormen het sluitstuk op de hoofdas van de harmonische stedenbouwkundige compositie ontworpen door Victor Besme. Halverwege deze as, getrokken vanaf de bareel van Sint-Gillis, ligt het stadhuis van Sint-Gillis, gebouwd vanaf 1896 en geopend in 1904. De gevangenis van Vorst sluit naadloos bij die van Sint-Gillis aan (afb. 8 en 9). De Verbindingslaan, respectievelijk afgezoomd door de achterste omheiningmuur van de gevangenis van Sint-Gillis en door de voorgevel van de gevangenis van Vorst, bezit hierdoor bijzondere stedenbouwkundige kwaliteiten.

De twee strafinstellingen zijn echte steden in de stad. De gevangenis van Sint-Gillis strekt zich uit over een oppervlakte van meer dan zes hectare, die van Vorst is zowat de helft kleiner. Ze functioneren onafhankelijk van elkaar maar door hun inplanting in het stadsweefsel zijn ze onlosmakelijk met elkaar verbonden. Door hun omvang en hun opvallende omheiningmuren maken de twee gevangenissen deel uit van de identiteit van de wijk, van de twee gemeenten en zelfs, in een ruimere context, van de hele stad.

De bouw van het stadhuis van Sint-Gillis werd ook aangegrepen om kwaliteitsvolle architectuur in de omgeving aan te moedigen. In 1898 schreef de gemeente een gevelwedstrijd uit voor de huizen die zouden worden gebouwd langs de nieuwe Adolphe Demeurlaan en Paul Dejaerlaan en op het Van Meenenplein. De 'bovenstad' van Sint-Gillis heeft haar onmiskenbare stedenbouwkundige en architecturale kwaliteiten in grote mate behouden. Overigens waakt een 'Gemeentelijk stedenbouwkundig zonereglement' sinds 1996 over het behoud en de opwaardering van de architectuurwaardevolle gevelelementen.

EEN FUNCTIONELE EN VERZORGDE ARCHITECTUUR

Tussen de bouw van de gevangenis van Sint-Gillis en die van Vorst liggen meer dan dertig jaar. De gevangenis van Sint-Gillis werd gebouwd tussen 1878 en 1884 naar de plannen van de Franse architect François Derré. De bouw werd geleid door Henri Maquet, onder supervisie van de Administratie voor civiele gebouwen, vertegenwoordigd door de architecten Goovaerts en Williame. De gevangenis van Vorst is het werk van L. Bouckaert, inspecteur-ingenieur-generaal van de penitentiare gebouwen in Brussel. Het was de laatste gevangenis van het Ducpétiaux-type die in België gebouwd werd. Ze werd in 1910 in gebruik genomen.

Volgens de toen geldende voorschriften, in het bijzonder die van Edouard Ducpétiaux zelf, werden de cellengevangenis van Sint-Gillis en Vorst ontworpen om de gevangenen tot inkeer te brengen door ze volledig af te zonderen. Hun plattegrond bestond zoals bij een panopticum uit vleugels die in straalvorm vertrokken vanuit een centrale bewakingskern, met als bekroning een kapel die toegankelijk was vanuit de gevangenisvleugels.

Sint-Gillis telt vijf vleugels (zie afb. 11) die elk ongeveer 120 cellen bevatten, bestemd voor mannelijke gevangenen. Vorst bestaat uit vier vleugels: twee die oorspronkelijk bestemd waren voor 130 vrouwen en twee andere voor 270 mannen (afb. 10). Het kernpunt van de gevangenis van Vorst wordt dus gekenmerkt door zijn scheiding in twee afzonderlijke delen. Vandaag zijn de vrouwelijke gevangenen verhuisd naar de gevangenis van Berkendaal en huisvest de gevangenis van Vorst alleen nog mannelijke gedetineerden.

De cellen meten ongeveer 4 m bij 2,50 m en zijn verdeeld over drie niveaus met onderkeldering. Ze zijn met elkaar verbonden via een systeem



Brussel. Gevangenis van Sint-Gillis. Oude postkaart (coll. Belfius Bank-Koninklijke Academie van België © ARB-GOB).

EEN NIEUWE GEVANGENIS

Tijdens de bouw van de gevangenis van Sint-Gillis verschenen diverse lovende artikelen over deze cellulaire strafinstelling.

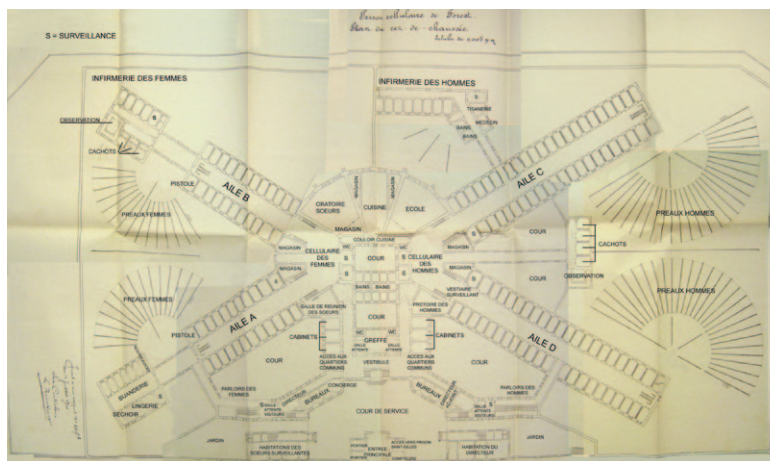
Het gevangeniscomplex verrees op een uitgestrekt terrein van meer dan zes hectare en kostte meer dan vijf miljoen Belgische franken. Met zijn monumentaal uitzicht behoorde het in 1882 in zijn soort tot een van de mooiste gebouwen

in het land. Voor de bouw werden meer dan 16.000 m³ breukstenen en 50.000 m³ bakstenen uit Boom en steenbakkerijen uit de omgeving van Brussel gebruikt.

Het bestek van 1878 beschreef alle gebruikte materialen en preciseerde in artikel 4 dat 'alle materialen zonder onderscheid van de beste kwaliteit moesten zijn'.

Afb. 10

Gevangenis van Vorst, plan van de benedenverdieping, 1910, ARA, Bibliotheek Marc, P. 0714, T. 022 (aanduidingen van lokalen en ruimtes door de auteur A. Autenne).



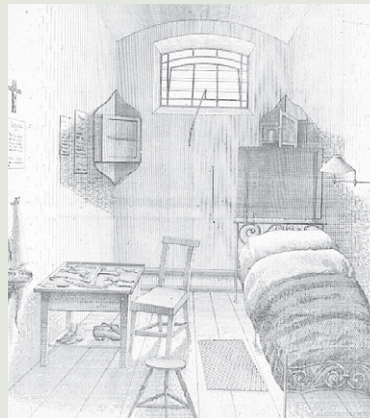
STRUCTUUR VAN DE PENITENTIAIR CELLEN

De cellen hebben een oppervlakte van ongeveer 10 vierkante meter (4 m diep bij 2,50 m lang en 3 m hoog). Elke cel had oorspronkelijk een bakstenen booggewelf, dat was bepleisterd en witgekalkt. Ook de binnenmuren waren bepleisterd en gekalkt in de kleur 'pierre de France' en hadden een versiering van rode biezen in de hoeken. De vloer bestond uit in keperverband gelegde eiken planken op een ondergrond van bitumen.

De houten deuren van de cellen scharnierden op hengsels bevestigd in stijlen van gehouwen steen. De deuren openden naar binnen toe en waren verstevigd door een metalen plaat die met spijkers op het hout was genageld en omsloten werd door hoekijzers die op de zijkanten waren vastgeschroefd. Het slot werd gevormd door een gebogen buis in koper. Om de deuren te openen en te sluiten was een sleutel nodig. Elke celdeur had een luikje dat men van boven naar onder kon openen en ook een gietijzeren spionnetje met ruitje. Elke gevangene had de mogelijkheid de bewaker die zich in de gang bevond te bellen. Daarvoor moest hij in de cel een handvat van links naar rechts bewegen, waardoor buiten een

bel rinkelde terwijl tegelijkertijd een signaal in werking trad dat het celnummer van de gevangene aanwees. Elke cel had een getralied venster van 1,10 m breedte en 75 cm hoogte. Het venster bevatte een ruit van gehamerd glas en bevond zich twee meter boven de vloer. De gevangene kon het openen met behulp van een spanjolet die zich binnen handbereik bevond. Het bovenste gedeelte van het gietijzeren vensterraam kon neerklappen tegen een ijzeren stang van de tralies, terwijl het onderste gedeelte, dat een scharnier vormde, vast was en elk zicht naar buiten onmogelijk maakte.

Het verluchtungs- en verwarmingssysteem bestond uit een systeem van afvoerleidingen en -openingen die in verbinding stonden met een ventilatiegalerij die naar het dak voerde. Het oude verwarmingssysteem met warmtebuizen die onder de celvloeren liepen, gaf warmte vrij via een geperforeerde gietijzeren plaat in de plankenvloer. Elke cel was voorzien van een gasbrander die een debiet had van 50 tot 60 liter per uur en afgedekt werd door een lampenkap in blik. De gedetineerde beschikte in zijn cel over een regelkraan, terwijl een andere kraan voor het ontsteken van de gasbrander zich langs de muur van de gang bevond en bediend werd door de cipier.



Zicht op een cel. Foto op een glazen plaat, niet gedateerd (archief van de gevangenis van Vorst).

Het meubilair en toebehoren bestond verder uit een stoel, een hoekkast met ruit waarin een tinnen eetketteltje, beker en lepel werden opgeborgen, een kam, een zeepbakje, een veegblik en twee borstels. Een ijzeren bed dat kon worden opgeklapt, diende vroeger als tafel. Aan de wanden hingen een kruisbeeld, een rozenkrans en enkele kaders met stichtende spreuken, het gevangenisreglement en het tarief van de kantine¹

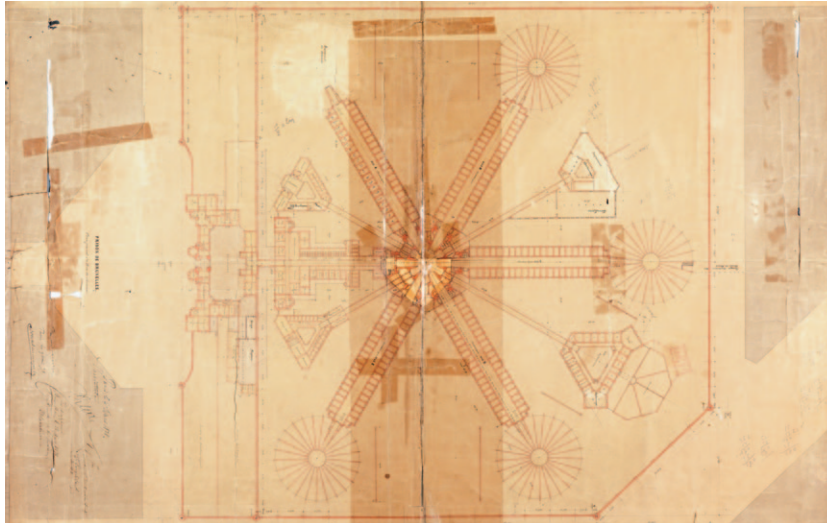
NOOT

1. BERNIER, F., *Monographie, Histoire et description illustrée, Saint-Gilles-lez-Bruxelles*, Brussel, 1904.

Onder de twee Duitse bezettingen werden in de gevangenis talrijke verzetsstrijders opgesloten in afwachting van hun vonnis, terechtstelling of deportatie. Edith Cavell, een jonge verpleegster die in het verzet actief was, werd op 5 augustus 1915 in de gevangenis van Sint-Gillis opgesloten en op 11 oktober van hetzelfde jaar geëxecuteerd.

Cel in de gevangenis van Sint-Gillis waarin Edith Cavell op 5 augustus 1915 werd opgesloten (www.bel-memorial.org/photos/CAVELL_Edith_23038.htm).





Afb. 11

Plan van de gevangenis van Sint-Gillis, tekening, 1878 (© Regie der Gebouwen).

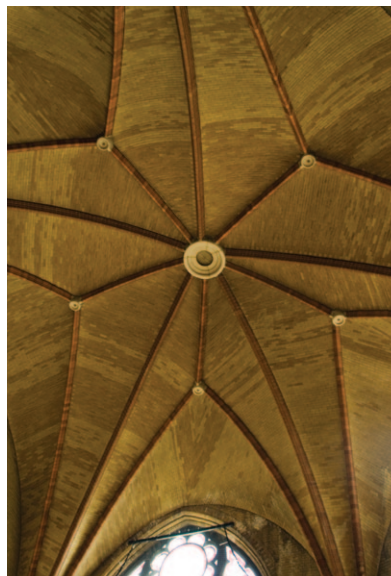


Afb. 12

Opstand van de centrale ruimte van de gevangenis van Sint-Gillis, tekening, 1878 (© Regie der Gebouwen).

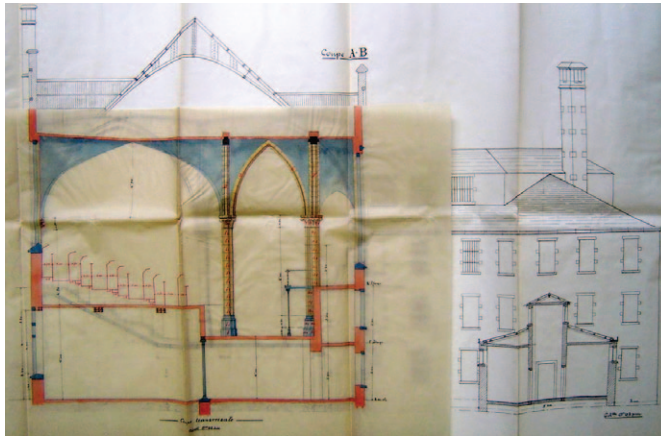
Afb. 13

Kapel van de gevangenis van Vorst.
Foto op een glazen plaat, niet gedateerd
(Archief van de gevangenis van Vorst).



Afb. 14

Kapel van de gevangenis van Vorst.
Detail van de gewelven
(foto A. Autenne, 2005).



Afb. 15

Kapel van de gevangenis van Vorst. Dwarsdoorsnede, tekening van architect L. Bouckaert, 1903 (ARA, Bibliotheek Marc, P.0714, T.022).



Afb. 16

Gevangenis van Vorst. Gevel in Neo-Vlaamse renaissancestijl (foto A. Autenne, 2005).

van metalen galerijen die de centrale gang over zijn volledige hoogte vrijlaten, met bovenlicht dat binnenvalt via het dak. De zijgevels van de vleugels hebben een zeer functionele baksteenarchitectuur die slechts doorbroken wordt door de kleine vierkante ramen van de cellen. De gevels op het uiteinde van de vleugels zijn meer uitgewerkt en bevatten ook een lichtinval voor de centrale ruimte.

De kapellen op de verdiepingen van het centrale volume, waar de vleugels samenkwamen, staken boven alle andere gebouwen uit en vormden het sluitstuk van het geheel. De afwerking van zowel de gevels als het interieur was opmerkelijk verzorgd. De kapellen waren aanvankelijk gemeubeld met houten koorstoelen die in een halfroond waren opgesteld zodat de gevangenen ook tijdens de kerkdiensten afgezonderd bleven. In Sint-Gillis wordt de neobyzantijnse kapel verlicht door twaalf daklantaarns en twaalf vensters met bleekgroene ruiten. Langs buiten wordt ze bekroond door een kruis met vlamme stralen. Binnen is de picturale decoratie nog gedeeltelijk bewaard. De kapel in Vorst, die de eerste en tweede verdieping van het centrale gedeelte inneemt, wordt

gekenmerkt door niveaunderschillen die gelinkt zijn met de plaats van de priester (boven) en de gevangenen (beneden). De ruimte heeft een uitgesproken stervormige structuur. De kapellen van beide gevangenissen worden vandaag niet langer gebruikt. (afb. 11 tot 15)

De verdeling van de overige ruimten was nauwkeurig georganiseerd, met het oog op hun functionaliteit. De lokalen voor de administratie en formaliteiten bij de aankomst van nieuwe gedetineerden (directiekantoren, griffie, vestiaire, baden, enz.) bevonden zich in het voorste gedeelte van het complex. Ze liggen voorbij het ingangsportaal en de binnenkoer, die een buffer vormen tussen de straat en de strafinrichting. De administratieve gedeeltes onderscheiden zich van het zogenaamde 'cellengedeelte', waar men de eigenlijke gevangenisruimten betreedt die niet zichtbaar zijn vanuit de publieke ruimte. Het bouwprogramma voorzorg ook in verschillende woningen: voor de directeur, de adjunct-directeur, de aalmoezenier en de hoofdbewaker (en de toezichthoudende zusters in Vorst), gebouwd volgens het typische grondplan van de Brusselse huizen. Op het uiteinde van elke vleugel in

Sint-Gillis en tussen de vleugels in Vorst lagen aparte binnenplaatsen, een soort van grote cirkels verdeeld in 'taartpunten' (zie afb. 11) waar de gevangenen individueel werden gelucht. De lokalen voor de huishoudelijke diensten –keukens en bijgebouwen, opslagplaatsen – bakkerij, wasserij en verpleegpost – lagen doorgaans ofwel tussen de vleugels, zoals in Sint-Gillis, of aan het uiteinde van de vleugels. Net als de cellenvleugels hadden deze bakstenen gebouwen een zeer functionele architectuur.

De ingangsgebouwen, de woningen en de administratieve gebouwen, waarvan de opstanden voor het merendeel zichtbaar zijn vanuit de publieke ruimte, vormen samen met de omheiningmuur, de façade van de strafinstellingen. De gevels en omheiningmuren, gebouwd in verzorgde neo-Tudorstijl in Sint-Gillis en in neo-Vlaamse renaissance in Vorst (afb. 16), vertolken een sterke symboliek: die van de strafrechtelijke macht. Vooral de gevel van Sint-Gillis –een referentie naar een middeleeuws kasteel, net zoals de kazerne van het Klein Kasteeltje in Brussel – oogt bijzonder monumentaal en belichaamt daardoor de macht van de Staat.



Afb. 17

Gevangenis van Vorst. Naaiatelier (gepubliceerd in « Notice sur la prison de Forest-Bruxelles », in *Bulletin van het Bestuur Strafinrichtingen*, eerste jaar, nr 12, maandelijks publicatie van het Ministerie van Justitie, studiebureau van het bestuur der strafinrichtingen, Brussel, december 1947).



Afb. 18

Gevangenis van Vorst. Zaal van de psychiatrische afdeling (gepubliceerd in « Notice sur la prison de Forest-Bruxelles », in *Bulletin van het Bestuur Strafinrichtingen*, eerste jaar, nr 12, maandelijks publicatie van het Ministerie van Justitie, studiebureau van het bestuur der strafinrichtingen, Brussel, december 1947).

Alle delen van de strafinstellingen hebben een stilistische en architecturale uitwerking die overeenstemt met hun functie. Het is echter de door-dachte schikking en ordening van de verschillende gebouwen die voor de coherentie van het geheel zorgt.

MODERNISERINGS-CAMPAGNES

De gevangenissen zijn sinds hun bouw meermaals heringericht en gemoderniseerd. Dat gebeurde vaak in het kader van nieuwe vereisten inzake veiligheid, hygiëne, ruimte en comfort, maar ook om de gebouwen aan te passen aan nieuwe inzichten in het bestraffingsprincipe. De idee dat men gevangenen kon corrigeren door ze volledig af te zonderen werd immers al snel opzij geschoven voor meer progressieve opvattingen (afb. 17 en 18).

De bestaande gebouwen werden bijgevolg uitgebreid, herbouwd of ingrijpend aangepast. Deze werken, waarvan de gegrondheid en noodzaak hier niet in vraag worden gesteld, hadden echter het verdwijnen van een aantal van de oorspronkelijke voorzieningen tot gevolg. De individuele binnenpleinen hebben plaats gemaakt voor een gemeenschappelijke wandelplaats, de meeste cellen werden gemoderniseerd, er zijn nieuwe ateliers en zoekruimten ingericht, in Vorst is een psychiatrische afdeling bijgebouwd, in Sint-Gillis een nieuwe wasserij, enz. (afb. 19).

In Vorst dragen twee vleugels nog duidelijk de sporen van de vroegere afwerking: vloeren in rode en witte keramiektegels, plinten in blauwe hardsteen, ondermuren in lichte tegels, metalen galerijen en trappen, celdeuren van populierenhout met hardstenen omlijsting, vensters

met tralies, enz. Bovendien bleven zowel in Sint-Gillis als in Vorst in de administratieve gedeelten, woningen en kapellen waardevolle decoratieve elementen en interieurafwerkingen bewaard (afb. 20 en 21).

EEN ERFGOED DAT HERWAARDERING VERDIENT

De oude gevangenissen zijn geboren uit het gedachtegoed van de 19de eeuw met haar baanbrekende humanitaire principes. Ze beantwoorden echter niet meer aan de nieuwe opvattingen over bestraffing, die stipuleren dat de architectuur en inrichting van gevangenisgebouwen in dienst moeten staan van de sociale reïntegratie van de gedetineerden. Het gaat dus niet alleen over problemen van veroudering, overbevolking, gebrek aan middelen, enz.: het komt erop neer dat het architecturale model van Sint-



Afb. 19

Gevangenis van Sint-Gillis, zicht op een volledig gerenoveerd celvleugel (A. de Ville de Goyet, 2013 © GOB).



Afb. 20

Gevangenis van Vorst. Zicht op een celvleugel (gepubliceerd in «Notice sur la prison de Forest-Bruxelles», in *Bulletin van het Bestuur Strafinrichtingen*, eerste jaar, nr 12, maandelijks publicatie van het Ministerie van Justitie, studie bureau van het bestuur der strafinrichtingen, Brussel, december 1947).



Afb. 21

Gevangenis van Vorst. Zicht op een niet-gerenoveerde celvleugel (foto A. Autenne, 2005).

Gillis en Vorst niet meer van deze tijd is. De modernisering, hoe ingrijpend en noodzakelijk ook, zullen er waarschijnlijk nooit in slagen de bestaande architecturale structuren aan te passen aan de huidige doelstellingen inzake bestraffing.

Maar daarnaast dient men zich ook rekenschap te geven van het feit dat een waardevol stuk erfgoed in gevaar verkeert. De gevangenissen weerspiegelen de strafrechtelijke praktijken van de 19de eeuw en belichamen een historisch moment: de stempel die Ducpétiaux op het Belgische gevangeniswezen heeft gedrukt. Ze zijn de getuigen van een politieke, economische en sociale geschiedenis. Ze bezitten overigens grote stedenbouwkundige, stilistische, esthetische en erfgoedkundige waarden, ondanks de opeenvolgende modernisering. We denken hierbij meer bepaald aan de omheiningmuur, de plattegrond, de

kapellen en de functionele of gedecoreerde gevels.

Talrijke studies en werken hebben de gevangenissen vanuit diverse hoeken belicht, maar slechts zelden werd hierbij aandacht geschonken aan hun erfgoedwaarde. De redenen hiervoor hangen natuurlijk samen met de functie van de gebouwen en hun ontoegankelijk, hermetisch en angstaanjagend karakter.

Dat het penitentiaire erfgoed niet meer erkenning krijgt vanwege monumentenzorg, heeft ook te maken met de problematische gevolgen die een dergelijke beslissing zou hebben voor het beheer van deze instellingen, gelet op de evidente functiegebonden beperkingen. Slechts enkele Belgische gevangenissen zijn momenteel als monument beschermd. Het gaat om de gevangenis van Leuven, beschermd sinds 1996, die van Dendermonde, beschermd

sinds 2004, en de witstenen ingangsbouwen van de gevangenis van Sint-Gillis, waarvoor de beschermingsprocedure in 2013 werd opgestart.

..... NAAR NIEUWE GEBRUIKSVORMEN

Zodra de Brusselse gevangenissen buiten gebruik worden gesteld – dat wordt mogelijk eenmaal de nieuwe gevangenis van Haren wordt geopend – hopen we dat ze een geslaagde herbestemming krijgen die hun betekenis als waardevol erfgoed erkent en hun integratie in de hedendaagse stadsontwikkeling mogelijk maakt.

In Hasselt is de voormalige gevangenis van het Ducpétiaux-type onlangs gerenoveerd door het bureau NoAarchitecten. Ze doet nu, samen met twee nieuwe gebouwen, dienst als nieuwe universitaire stadscampus.

Het gebouw huisvest nu de faculteit rechten, het rectoraat en de post-universitaire opleidingen. De architecten zijn er met glans in geslaagd de bijzondere kenmerken van het oude gebouw te behouden en op te waarden. Tegelijkertijd hebben ze het ook ontsloten voor de buitenwereld door er de publieke functies in onder te brengen: auditoria, cafeteria, bibliotheek, conferentie- en tentoonstellingszalen, enz. (afb. 22)

Ter vergelijking: in Lyon waren de gevangenis Saint-Joseph, gebouwd op het einde van de jaren 1820 met een kamvormige plattegrond, en zijn buur, de gevangenis Saint-Paul, gebouwd in 1860 volgens een panoptisch grondplan, tot afbraak gedoemd na het vertrek van de gevangenen in 2009. Dankzij een sterke reddingscampagne van allerlei erfgoedverenigingen, maken ze vandaag deel uit van een project voor een nieuwe universitaire campus en een ensemble van kantoren

Afb. 22

Voormalig gevangenis van Hasselt, nu deel van de universitaire campus. Luchtfoto (© www.dearchitect.nl).

en woningen. Het geselecteerde project, dat zeer ingrijpend is, lijkt echter niet alle organisaties die betrokken zijn bij het behoud van deze plekken, te overtuigen. (afb. 23) Nog in Frankrijk werd het huis van bewaring van Fontainebleau, een instelling van het cellulaire type uit 1856 en buiten gebruik gesteld in 1990, met zeer veel respect gerenoveerd. Het gebouw huisvest sinds 1993 het *Musée national des Prisons*.

Het Brussels Hoofdstedelijk Gewest, dat het penitentiaire erfgoed van Brussel de erkenning wil geven die

het verdient, heeft in 2013 een studieopdracht gegeven voor de reconversie van de gevangenisites van Sint-Gillis, Vorst en Berkendael. De studie moet de bakens uitzetten voor een stedenbouwkundige planning die rekening houdt met de wens van het Gewest om de sites op termijn te bestemmen als woningen, kantoren en buurtwinkels, met respect voor hun reële erfgoedwaarde. De studie wordt momenteel uitgevoerd en zou voor de zomer van 2014 voltooid moeten zijn. Wordt dus vervolgd!

Vertaald uit het Frans



Afb. 23

Voorbeeld van reconversie van de gevangenis van Saint-Paul en Saint-Joseph te Lyon. Luchtfoto (© La Vie Grande Ouverte).

De resultaten van dit artikel zijn afkomstig van de eindverhandeling van Aurélie AUTENNE, *La problématique de conservation du patrimoine pénitentiaire belge. Étude de la prison de Forest*, eindverhandeling – Raymond Lemaire International Center for Conservation, KULeuven, 2006.

NOTEN

1. Vertaling: "De mens wordt goed geboren, het is de maatschappij die hem bederft en slecht maakt. De remedie ligt dus voor de hand. Men moet de veroordeelde gedurende het uitzitten van zijn straf isoleren; door dit isolement onttrokken aan de criminogene invloed van de sociale factoren, zal hij de stem van zijn geweten horen, tot inkeer komen en de gevangenis als moreel herboren verlaten." SIMON, J., 'Trois grandes figures de la science pénitentiaire belge: Philippe Vilain XIII, Édouard Ducpétiaux, Adolphe Prins' in *Bulletin van het Bestuur Strafinrichtingen*, tiende jaargang, nr 9, Ministerie van Justitie, studiebureau van het bestuur der strafinrichtingen, Brussel, september 1956, p. 207.
2. Vertaling: "Het gaat er niet om iets nieuws te maken maar om het beste wat er tot dusver bestaat na te bootsen en lessen te trekken uit gemaakte fouten om ze niet zelf te maken." DUCPÉTIAUX, É.; *Architecture des prisons cellulaires. Étude d'un programme pour la construction des prisons cellulaires*, Imprimerie E. Guyot, Brussel, 1863, p. 50.
3. DUCPÉTIAUX, É., *op. cit.*
4. Vertaling: "Hier wordt alles op voorhand voorgeschreven en opgelegd; de architect dient zich te gedragen als de zorgvuldige, om niet te zeggen slaafse, uitvoerder van het programma; de indeling en de interieurdetails halen het op de uitwendige vorm, die eenvoudig moet zijn en ontdaan van versieringen, en die het strenge karakter van de instelling moet weerspiegelen, zodat er geen twijfel kan bestaan over de bestemming van het gebouw." DUCPÉTIAUX, É., *op. cit.*, p. 49.

Prison heritage - the Saint-Gilles and Forest prisons

Even though prison infrastructure is regularly criticised in the media, mainly because of its dilapidated state and overpopulation issues, the aim of this contribution is to remind us of the heritage value, often unrecognised, of our country's penal establishments by mentioning the Brussels prisons of Saint-Gilles (1885) and Forest (1910). Both are emblematic of the 'Ducpétiaux' type, named after Edouard Ducpétiaux (1804-1868), whose initiatives resulted in numerous institutions based on the individual prison cell, with eighteen such buildings still in use in Belgium today. The prisons reflect penal scientific thinking in the 19th century, the embodiment of a moment in history, the mark that Ducpétiaux left in Belgium. They are testament to a political, economic and social history. Moreover they present a remarkable heritage interest that must be preserved and valued, for example, through a reassignment policy.

COLOFON

REDACTIECOMITÉ

Jean-Marc Basy, Stéphane Demeter,
Paula Dumont, Murielle Leseque,
Cecilia Paredes, Brigitte Vander Bruggen
en Anne-Sophie Walazyc.

EINDREDACTIE IN HET NEDERLANDS

Paula Dumont

EINDREDACTIE IN HET FRANS

Stéphane Demeter

SECRETARIAAT VAN REDACTIE

Murielle Leseque

COORDINATIE VAN ICONOGRAFIE

Cecilia Paredes

COORDINATIE VAN HET DOSSIER

Cecilia Paredes

AUTEURS/ REDACTIONELE

MEDEWERKING

Aurélie Autenne, Bernard Baines,
Carlo R. Chapelle, Paula Cordeiro,
Françoise Cordier, Stéphane Demeter,
Isabelle De Pange, Marianne De Wil,
Paula Dumont, Stéphane Duquenne,
Oda Goossens, Michèle Kreutz,
Catherine Leclercq, Harry Lelièvre,
Hubert Lionnez, Francis Metzger,
Muriel Muret, Cecilia Paredes,
Annick Schwaiger, Brigitte Vander
Bruggen, Tom Verhofdstadt en
Anne-Sophie Walazyc.

VERTALING

Gitracom, Hilde Pauwels en Erik Tack.

NALEZING

Linda Evens, Suzanne Gillijns, Ludo Gobin,
Wim Kenis, Reinout Labberton, Harry
Lelièvre, Koenraad Raeymaekers,
Stephan Van Bellingen, Tom Verhofdstadt
en de leden van het redactiecomité.

VORMGEVING

The Crew Communication

DRUK

Dereume printing

VERSPREIDING EN ABONNEMENTENBEHEER

Cindy De Brandt,
Brigitte Vander Bruggen.
bpeb@gob.irisnet.be

BEDANKINGEN

Philippe Chartier, Guy Conde Reis,
Julie Coppens, Philippe de Gobert,
Georges de Kinder,
Alfred de Ville de Goyet, Alice Gérard,
Wim Kenis, Reinout Labberton,
Marie-Françoise Plissart, Jeanne Rouxhet,
De heer en mevrouw Rudischhauser,
Marcel Vanhulst en Tom Verhofdstadt.

VERANTWOORDELIJKE UITGEVER

Arlette Verkruyssen, directeur-generaal
van Brussel Stedelijke Ontwikkeling,
Brussels Hoofdstedelijk Gewest – Directie
Monumenten en Landschappen, CNN –
Vooruitgangstraat 80, 1035 Brussel.

De artikelen zijn gepubliceerd onder de
verantwoordelijkheid van de auteurs. Alle
rechten voor het reproduceren, vertalen of
herwerken zijn voorbehouden.

HERKOMST VAN DE FOTO'S

Mochten er ondanks onze inspanningen
om alle reproductierechten te betalen
toch nog gerechtigden zijn die niet
gecontacteerd werden, dan worden zij
verzocht zich kenbaar te maken bij de
Directie Monumenten en Landschappen
van het Brussels Hoofdstedelijk Gewest.

LIJST MET AFKORTINGEN

AAM – Archives d'Architecture Moderne
ARA – Algemeen Rijksarchief
ASB – Archieven van de Stad Brussel
CHESB – Cel Historisch Erfgoed
van de Stad Brussel
DCBSO – Documentatiecentrum van
Brussel Stedelijke Ontwikkeling
GOB – Gewestelijke Overheidsdienst
Brussel
KBR – Koninklijke Bibliotheek van België
SB – Stad Brussel

ISSN

2034-5771

WETTELIJK DEPOT

D/2014/6860/009

Cette revue paraît également en Français
sous le titre *Bruxelles Patrimoines*.