

ERFGOED BRUSSEL

N°010

LENTE 2014

DOSSIER JEAN-BAPTISTE DEWIN

VARIA

Penitentiaal erfgoed

Evolutie van de bebouwing in het *Îlot Sacré*



EEN PUBLICATIE VAN HET BRUSSELS HOOFDSTEDELIJK GEWEST

DOSSIER

DE WONING VAN JEAN-BAPTISTE DEWIN

EEN DIALOOG TUSSEN
ARCHITECTUUR,
MEUBILAIR EN
ORNAMENTEN

BERNARD BAINES EN HUBERT LIONNEZ
BUREAU KARBON'ARCHITECTURE ET URBANISME

Detail van de vloeren in granito
in de ingangshal (© B. Baines).

BIJ DE RESTAURATIE VAN DE WONING DEWIN TRAD HET BUREAU KARBON'
ARCHITECTURE ET URBANISME op als adviseur van het architectenbureau MA2 voor alle vragen omtrent de interieurinrichting. De auteurs, die het nieuwe interieurconcept ontwierpen, lichten in dit artikel de principes toe die hen hebben geleid in de keuze van het meubilair en de interieurfwerking voor het volledige restauratieproject. Hun voornaamste opzet was het creëren van een interieur dat harmonieert met de oorspronkelijke historische decors.

In zijn essay *Clues: Roots of an evidential paradigm* onderzoekt kunsthistoricus Carlo Ginzburg de gelijkenissen tussen de praktijken van de psychoanalyse, het politieonderzoek en de beoordeling van kunstwerken op het einde van de 19de eeuw.¹ Het werk van luisteren, onderzoek en beoordeling op basis van de ondervraging van symptomen, aanwijzingen en sporen, is volgens de auteur een wezenlijk aspect van het architecturale restauratieproject in zijn streven om de oorspronkelijke staat van een gebouw te traceren en de opeenvolgende wijzigingen te duiden die de kwaliteit en de erfgoedwaarde van het pand uitmaken.

Het onderzoek neemt een bijzondere wending wanneer architect en opdrachtgever een en dezelfde persoon zijn, zoals in het geval van de woning Dewin. Het feit dat Dewin na een aantal jaren besloot de inrichting van zijn interieur te herzien, maakt de zaak nog complexer. De plannen uit 1922, die samen met de aanvraag van de verbouwingsvergunning werden ingediend, tonen de verschillende wijzigingen aan het originele ontwerpplan, dat uit 1905 dateert en in 1907 werd uitgevoerd (zie afb. p. 46). De wijzigingen bestonden hoofdzakelijk uit een aanbouw aan de achterkant van de woning en een verandering van de muuropeningen aan

de binnenkant. De redenen waarom Dewin deze verbouwingen uitvoerde zijn niet gekend.

Een artikel uit 1925 in het tijdschrift *L'Émulation* getuigt wel van de faam die Dewin in die tijd genoot en illustreert hoe hij de evolutie van zijn werk wou delen met een geïnteresseerd publiek. De herinrichting van Dewins interieur wordt er samen met het werk van drie andere collega's architecten getoond. De commentaren bij het artikel geven een impressie van de vragen die de architecten aan het begin van de vorige eeuw bezighielden: "vier interieurs met karakter maar vooral met een verschillende visie", waaronder "dat van J.B. Dewin, in art nouveau vol gevoel en maat. (...) Vier zorgvuldig bestudeerde interieurs van kunstenaars met een onbetwistbaar talent die getuigen van uiteenlopende trends."² Een sepia-foto van de eetkamer illustreert het artikel en toont meubilair dat een harmonieuze dialoog aangaat met de architectuur via de lambriseringen en het behangpapier (zie afb. p.47).

Na een verwijzing naar de "felle strijd" die destijds woedde tussen de zogenaamde "traditionalisten en modernisten" –een onterechte tegenstelling overigens–, geeft de auteur van het artikel toe dat het "vrij vreemd (was) deze interieurs in

hetzelfde nummer bijeen te brengen". Hij heeft ook zijn bedenkingen over de radicale voorstanders van originaliteit of zij die door onwetendheid niet in staat zijn bestaande vormen te kopiëren: "Misschien is het zinvol hen aangaande de interieurs in dit nummer eens te vragen welke van deze genres het snelst zal verouderen."

De woning werd in de loop der jaren herhaaldelijk verbouwd. Een groot deel van de elementen die door Dewin zelf ontworpen werden, bleven gelukkig bewaard: het binnenschrijnwerk, sommige muurbekledingen, de glasramen, de oppervlakken in granito, enz. In dat verband dient het gezegd dat de "doordachte kunst met maatgevoel" waarvan hierboven sprake is weliswaar fragmentarisch herkenbaar was in sommige intact gebleven elementen, maar veel moeilijker te bevatten in zijn geheel. Deze aanvankelijk onduidelijke lezing van het gebouw werd snel verholpen door aangepaste onderzoeken. De bouwverffase betekende ook, zoals eerder vermeld³, een uitgelezen kans om het gebouw grondig onder de loep te nemen. Tegelijkertijd konden de voorstellen, die op basis van verschillende studies en peilingen waren uitgewerkt, op hun waarde getoetst worden. De studie van het meubilair en van de inrichting van de vertrekken vulde de bevindingen aan.



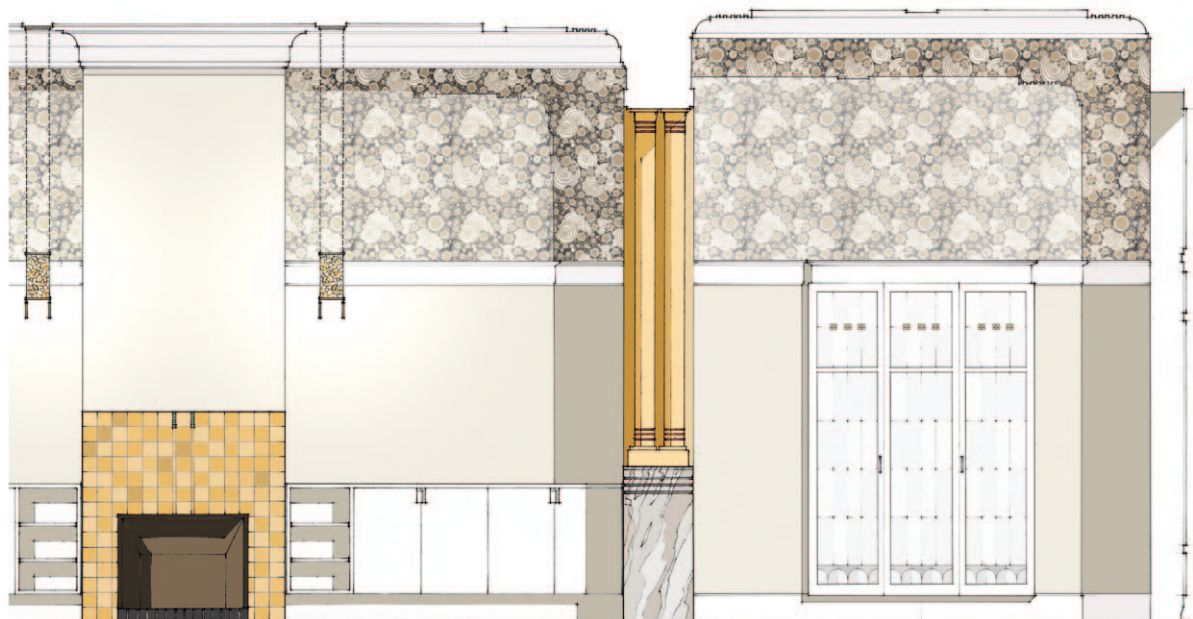
Afb. 1
Detail van de verguld kolommen in de salon (© B. Baines).

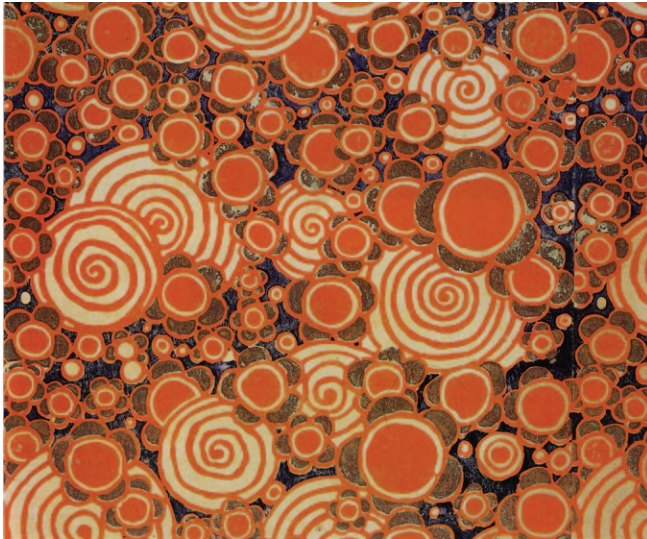
DE ARCHITECTUUR BEGRIJPEN VIA HET MEUBILAIR

Zoals zal blijken, is er een nauw verband tussen de interieurinrichting en de problematiek van de historische decoratie. De grondige onderzoeken die tijdens de werkzaamheden werden uitgevoerd en de daaruit voortvloeiende ontdekkingen zullen een belangrijke rol spelen in het begrijpen van de architectuur van Dewins woning.

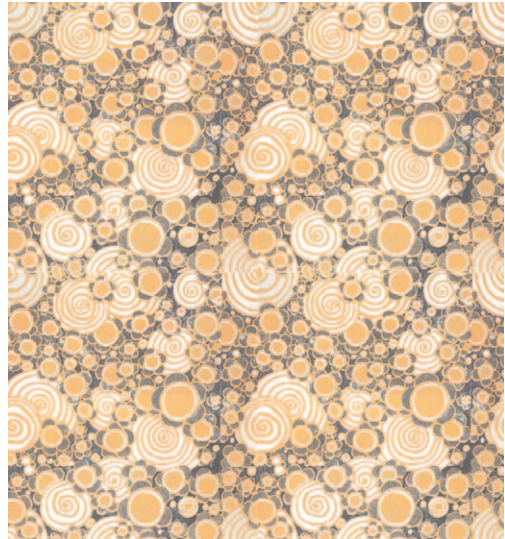
De onzekerheden en vragen omtrent de interieurinrichting brachten uiteindelijk een architectuur aan het licht waarin de decoratieve elementen een essentiële rol spelen bij de ruimtelijke structurering van de vertrekken. Deze elementen vloeien subtiel samen in een intiem en gastvrij universum dat zowel door diversiteit als coherentie wordt gekenmerkt⁴. Deze zoektocht naar coherentie was van meet af aan de leidraad van het project.

Afb. 2
Schetsen voor de interieurinrichting (© B. Baines_Karbon').





Afb. 3a
Motief ontworpen door de echtgenote van De Koninck. Originele kleur (© B. Baines).



Afb. 3b
Motief ontworpen door de echtgenote van De Koninck. Onverzadigde kleuren (© B. Baines).

Rekening houdend met de kennis die werd vergaard via de verschillende studies en voorafgaande opmetingen, werd de interventie van het architectenteam gedefinieerd als een poging om *“de verwachtingen van de nieuwe bouwheer te kaderen in een dialoog tussen verleden en heden, met behoud van de bestaande erfgoedelementen (glasramen, schrijnwerk, siersmeedwerk, granito, mozaïeken,...) en met respect voor de hiërarchie van de ruimten zoals Dewin die in zijn woning had geordend. De hal en de ontvangstruimten op de benedenverdieping zullen in hun oorspronkelijke luister hersteld worden (afb. 1). Voor het meubilair en de aankleding van de vertrekken komt het er dus op aan de ruimten in te richten in de geest en volgens de ritmes die het werk van Dewin dicteert: zorgvuldige materiaalbewerking, gedetailleerd ontwerp, zin voor juiste verhoudingen.”*

In die optiek gingen de eerste schetsen voor de interieurinrichting (afb. 2) uit van de combinatie van de elementen uit het ontwerp van 1905 en de wijzigingen die Dewin in 1922 had

doorgevoerd. Binnen dit samengestelde geheel stelde het ontwerp van het nieuwe meubilair een extrapolering voor van de proporties en geometrische vormen die zo typisch zijn voor deze architect, evenals de reproductie van sommige van zijn voorkeurmotieven, zoals bijvoorbeeld de vier vierkanten gevat in een groter vierkant.

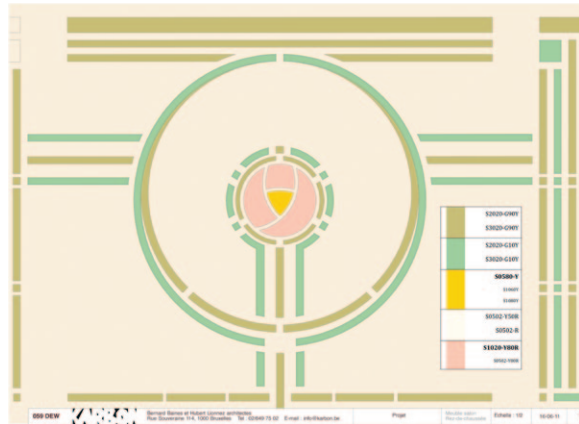
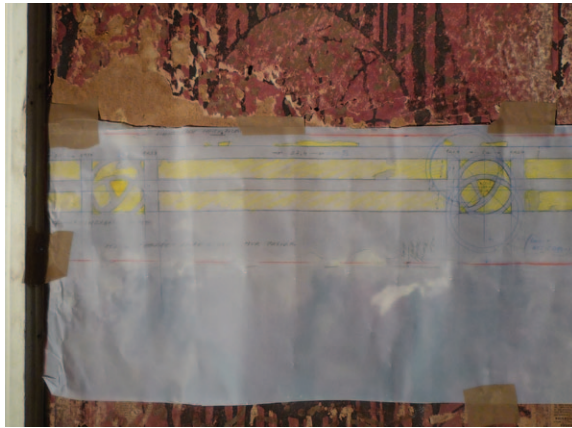
De keuze van eenzelfde kleur wit voor het nieuwe en oorspronkelijke binnenschrijnwerk brengt het geheel samen in een harmonieus ensemble, dat een evenwichtig contrast krijgt in het grijs op de bovenste delen van de muren. Dit principe herhaalt zich op de benedenverdieping, waar het behangpapier de motieven reproduceert die werden ontworpen door de echtgenote van L.-H. De Koninck (afb. 3a), maar dan zonder verzadigde rood- en goudtinten (afb. 3b).

De uitvoering van het project in de geest van Dewin, zoals hierboven omschreven, kreeg tijdens de bouwwerf een nieuw elan toen bij de zorgvuldige

verwijdering van het behangpapier uit 1922 sporen werden ontdekt van de decoratieve motieven die oorspronkelijk het bovenste gedeelte van de muren in de woning hadden versierd. Het ging om sjabloontekeningen die vergelijkbaar zijn met de tekeningen in het trappenhuis en de inkomhal, met dit verschil dat de ondergrond hier uit lagen behangpapier bestond en dat de tekeningen niet op de pleisterlaag zelf waren aangebracht. Het verwijderen van deze lagen *in situ* – een werk dat met grote nauwgezetheid, geduld en volharding werd uitgevoerd door Carlo R. Chapelle (afb. 4a en 4b) – maakte het mogelijk de verschillende delen van deze decoratieve fries te identificeren en door vergelijking opnieuw volledig samen te stellen (afb. 5).

DE ARCHITECTURALE SIGNATUUR

Het herstellen van de decoratieve inscripties, die de ruimte van de salon en van de eetkamer uit het



Afb. 4a en 4b

Opmetingen *in situ* door Carlo R. Chapelle (© Karbon').

oorspronkelijke ontwerp van 1905 versierden, leverde een krachtig en coherent beeld op van de esthetiek en de architecturale signatuur van Dewin. Ze is het resultaat van een decoratiemodel waarbij het geheel van de sierelementen (sjabloontekeningen, ontwerp van het binnenschrijnwerk, kroonlijsten met moulures, zuilen, glasramen, enz.) geordend wordt binnen een geheel van verhoudingen, ritmes en geometrische composities dat op een verfijnde en ongedwongen manier aan het geheel een samenhang, een zekere strengheid en precisie verleent (afb. 7 en afb. 9).

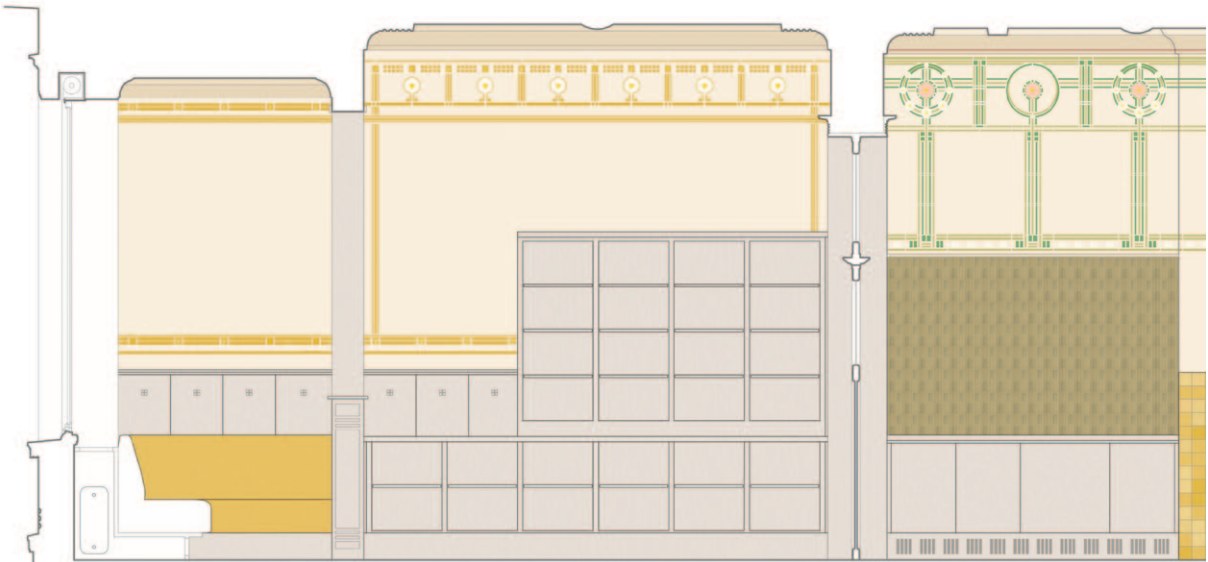
In tegenstelling tot het behangpapier uit 1922, dat een doorlopend, niet-geritmeerd oppervlak vertoont dat zuiver grafisch is en geen oog heeft voor de architecturale elementen, vloeien de sjabloontekeningen van Dewin uit 1907 voort uit het ontwerp, introduceren ze een thema dat de ornamentale ruimte beheerst en gaan ze in dialoog met de ruimtelijke constructie van de architectuur.

De binnenruimte van de woning bestaat uit een opeenvolging van kamers die geritmeerd worden door de binnenmuren. Dit streven naar ruimtelijke dynamiek uit zich in de zorg die Dewin besteedde aan de details en de verhoudingen van binnenschrijnwerk en muuropeningen. De aandacht voor overgangen blijkt vooral uit de behandeling van de binnenmuren aan de straatkant, waarin de tekening van glasramen en raamkozijnen op subtiële en geraffineerde wijze geïntegreerd wordt en zo een filter vormt tussen de wereld binnen en de buitenwereld (afb. 6 en afb. 10).

De vormgeving van de drempel, tussen binnen en buiten, heeft in de inkomhal van de woning een buitengewone oplossing gekregen. De hal getuigt reeds van het talent en de vaardigheid van Dewin om ruimten te definiëren door middel van sequenties waarin het zoeken naar de juiste verhoudingen verbonden wordt met het ontwerp van de afwerking, de keuze van de materialen

en hun zorgvuldige verwerking. De verbluffende manier waarop Dewin de kernelementen van zijn architecturale esthetiek – het granito, het siersmeedwerk en de glasramen – heeft uitgewerkt, leidt tot de creatie van een ruimte die gevuld is met licht, weerspiegelingen en transparantie. Hij geeft de ruimte een luister die er niet op uit is indruk te maken maar de bezoeker verwelkomt en hem uitnodigt de interieurarchitectuur van de woning verder te ontdekken.

De hekken van de voortuin markeren de eerste grens van Dewins universum. We treffen hier het motief aan van de 'opgedeelde ovaal', dat eveneens de leuning van de trappen naar de bel-etage en de kelderverdieping versiert. Deze trapleuningen zijn eveneens in metaal, maar mooier en verfijnder uitgevoerd. Het ritme van de balusters, per drie gegroepeerd, wordt voortgezet in de geverfde houten leuning van de trap die de bezoeker begeleidt naargelang hij verder in de privésfeer doordringt (afb. 11 en 12).



Afb. 5

Doorsnede en opstand in de salons met integratie van de sjabloontekeningen – zie supra p.61-62 (© Karbon’).

Afb. 6

Bankstel geïntegreerd in de bow-window van de bel-etage (© B. Baines).



Afb.7

Detail van de geleding van de wand en het plafond in de leeszaal (© B. Baines).





Afb. 9
De inkomhal (2014 © M.-Fr. Plissart).

Afb. 8
Ingang van de woning en het hekken
(Ph. De Gobert © GOB).



Afb. 10
Glasraam
(© Karbon').



Het meesterlijke spel met overgangen is eveneens zichtbaar in Dewins gebruik van granito. In de inkomhal vinden we een opmerkelijke granitobekleding op de muur, met een afwisseling van lichte en donkere banden, terwijl op de vloer een tracé van verschillende kleuren en mozaïeksteentjes op vernuftige wijze de asverschuiving van de hoofdtrap ten opzichte van de voordeur opvangt. Door uitsluitend granito te gebruiken als bekleding van de inkomhal (vloer en wanden) geeft Dewin kracht en eenheid aan een ruimte die een dubbele scharnierfunctie vervult: enerzijds, in doorsnede, de overbrugging van het niveauverschil tussen de bel-etage en de straat en anderzijds de asverschuiving van de trap die naar de hal leidt ten opzichte van de voordeur, die deel uitmaakt van de symmetrische gevelcompositie.

De uitwerking die Dewin voor de inkomhal bedacht, lost dus op vanzelfsprekende en eenvoudige wijze een complex probleem van architecturale compositie op: hoe een gevel met klassieke ordonnantie te verzoenen met de typische plattegrond van een Brusselse huis, met een hoofdtravee waar zich drie vertrekken na elkaar uitstrekken en een zijtravee voor de dienstruimten en interne circulatie? De plattegrond van de benedenverdieping van de woning, in 1907 gepubliceerd in *L'Émulation* (zie afb. p.46), laat duidelijk zien met welk gemak Dewin deze Brusselse typologie integreert in een compositie die doordrongen is van een klassieke regelmaat.

Bij het bekijken van deze plattegrond begrijpt men het subtiële maar strenge spel van verspringende symmetrieën dat de architect heeft ontwikkeld –vanaf de voortuin over de hal en de salon tot aan de erker– om het voort-schrijden in de woning te structureren (afb. 8, 9, 11 en 12). Ook de reeds ver-noemde glasramen spelen een rol in

de scenografie van de inkomruimte. Dit leidt tot een zeer mooie ruimtelijke sequentie op de kruising van hal, erker en salon. De glasramen vervullen hier een dubbele scheidingsfunctie: vooreerst tussen binnen en buiten, en vervolgens ook tussen twee inwendige ruimten. Deze inrichting maakt van de erker (in- en niet uitspringend, zoals gebruikelijk) een bijzonder uitnodigende scharnierruimte. De hal zelf is verrassend ruim, ondanks zijn beperkte afmetingen.

.....

INRICHTING EN GELEDING VAN DE RUIMTEN DOOR HET MEUBILAIR

De plaatsing van het meubilair in de door Dewin ontworpen ruimtelijke

sequenties heeft als leidraad gediend voor het ontwerp van de interieurinrichting dat aan de nieuwe eigenaars werd voorgesteld (afb. 13). Zo kreeg een L-vormig bankstel haast vanzelfsprekend zijn plaats in de erker aan de straatkant (afb. 14).

Op de eerste verdieping werd in het oorspronkelijke voorstel het bed centraal in het grondplan geplaatst om in de bijzonder ruime middelste kamer een eerste toegangssequentie te installeren en een filter te creëren met het bureau in de kamer vooraan. Hierdoor kreeg men vanuit het bed, geplaatst in de as van de deur van het bureau, een rustgevend uitzicht op de tuin door de vensteropening met dubbele zuiltjes die door Dewin werden bedacht. Dit voorstel werd

niet weerhouden; het bed werd dichterbij de achtergevel geplaatst, zoals de nieuwe eigenaars het wensden. Het dressingmeubel naast het bed heeft als enig meubel een kroonlijst behouden, naar analogie met de bovenkant van de deurlijsten, die door Dewin bedacht zijn als architecturale elementen in het interieur.

In de ontvangstruimte op de bel-etage zijn, omwille van de reconstructie van de sjabloontekeningen, alle decoratieve elementen in het oorspronkelijke ontwerp voor het nieuwe meubilair zoals kroonlijsten, keramiektegels en glasramen geschraapt voor een soberder ontwerp, dat beter aansluit bij de verhoudingen en ritmes die Dewin uittekende.

Afb. 11

Trap in granito in de hal (© B. Baines).



Afb. 12

Zicht op het trappenhuis vanuit het bordes van de entresol (© B. Baines).





Afb. 13

Doorsnede en opstand van de eerste verdieping (© B. Baines - Karbon').

Door de reconstructie van de sjabloontekeningen in de ontvangstruimte kwam nog een ander essentieel aspect van Dewins architecturaal vocabularium aan het licht: zijn kleurgebruik en zijn feeling om zijn interieurs een eenheid te schenken, ondanks de diversiteit en rijkdom van de gebruikte elementen. De zoektocht naar de juiste tinten en kleuren voor de sjablonen – een

werk van Marianne de Wil en haar team, waarbij bouwheer, architecten en experts werden betrokken – resulteerde in het vastleggen van een gamma dat een samenhang creëert tussen alle tinten en materialen die gebruikt worden in de interieurinrichting van de woning. Via de vergelijking van de test met de sjablonen met het binnenschrijnwerk, de keuze van de materialen (marmer van de

sokkels, stoffen van de bankstellen, ...) en hun link met de bestaande interieurelementen (de glasramen), werd stap voor stap een specifiek kleurenprogramma voor de woning samengesteld.

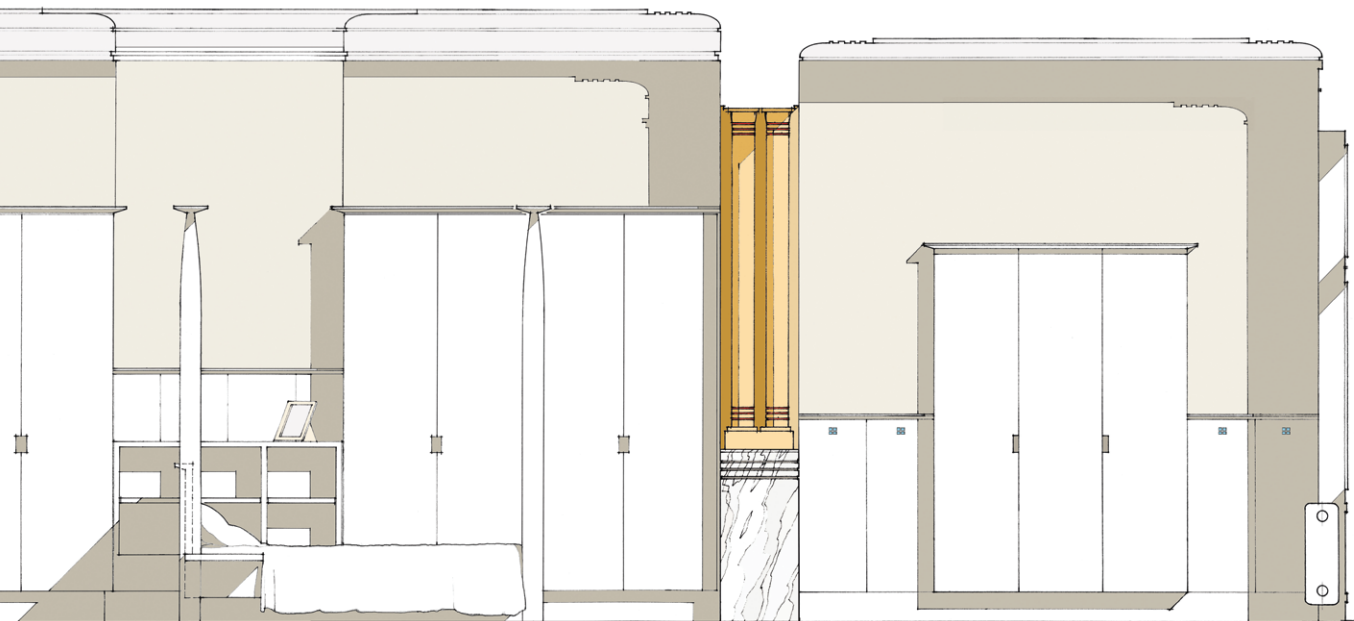
Werken in de geest van Dewin kan worden samengevat als het tot stand brengen van een dialoog binnen de woning tussen het geheel van de interieurelementen, het meubilair, de bewaard gebleven en herstelde elementen. Dit bracht een nieuwe eenheid in een herboren woonplek die buitengewoon mooi, vreedzaam en uitnodigend is en blijft.

Vertaald uit het Frans



Afb. 14

Zicht op het bureau op de eerste verdieping met weergave van de integratie van het hedendaags meubilair (© B. Baines).



MEDEWERKERS:

ALGEMENE ELECTRICITEIT - TSPO - Robert Ooms
 VERWARMING EN SANITAIR - Desmée Guillou SPRL - Jean-Claude Guillou
 SCHRIJF - EN TIMMERWERK - Moise SPRL - Patrice Moise
 MEUBILAIR - Baumans sprl - Gonzague de Quatrebarbes, Antoine Cornélis
 PAPIER - Pascal Jeanjean, artisan papetier
 SJABLONEN - Marianne De Wil
 STOFFEN EN OVERTREKKEN - Leoti - Karin Lona & Eric Sermon
 BESLAG - Splendeur du Fer sprl - Alexandre Horion
 GRANITO - Bernardin SA - Jean-Louis Bernardin
 STEENPAPIER - Carole Selvaix

NOTEN

- GINZBURG, C., *Clues: Roots of an Evidential Paradigm*, in *Clues, Myths, and the Historical Method*, translated by John Tedeschi and Anne C. Tedeschi, Baltimore, Johns Hopkins University Press, 1989, p.102 (oorspronkelijke uitgave: *Spie: Radici di un paradigma indizario*, in *Miti Emblemi Spie*, Torino: Einaudi, 1986).
- L'Émulation*, jaargang XLV, nr. 3, maart 1925, p. 48. Notitie door R(aymond) M(oenart) CHAPELLE, C.R., *Quelques notes concernant la maison personnelle de l'architecte Jean-Baptiste Dewin (1873-1948), 151 avenue Molière, à Bruxelles*, (ongepubliceerde studie) Brussel, 2007.
- Zie het artikel van Francis Metzger in dit nummer.
- BAINES, B., *Maison Dewin* (aanvraag principeadvies – juni 2008).

Jean-Baptiste Dewin's home - a dialogue between architecture, furniture and ornaments

When a team of restorers sets to work in a building, it offers an opportunity to verify the in-depth understanding of its architectural evolution. The investigation takes on a peculiar dimension as, in the case of the Dewin house, the architect and the client are one and the same. Here, interior design is closely linked to matters of decoration and ornamentation. Decorative elements contribute, in a very subtle manner, to the creation of an intimate and welcoming universe that is both richly diverse and coherent. Ultimately, working in the spirit of Dewin involved creating a dialogue in the house between the series of elements that make up the interiors, furniture, elements preserved and reconstituted, with a view to re-establishing a new unity that has the ability to revive an extraordinary home.

COLOFON

REDACTIECOMITÉ

Jean-Marc Basyn, Stéphane Demeter,
Paula Dumont, Murielle Leseque,
Cecilia Paredes, Brigitte Vander Bruggen
en Anne-Sophie Walazyc.

EINDREDACTIE IN HET NEDERLANDS

Paula Dumont

EINDREDACTIE IN HET FRANS

Stéphane Demeter

SECRETARIAAT VAN REDACTIE

Murielle Leseque

COORDINATIE VAN ICONOGRAFIE

Cecilia Paredes

COORDINATIE VAN HET DOSSIER

Cecilia Paredes

AUTEURS/ REDACTIONELE

MEDEWERKING

Aurélie Autenne, Bernard Baines,
Carlo R. Chapelle, Paula Cordeiro,
Françoise Cordier, Stéphane Demeter,
Isabelle De Pange, Marianne De Wil,
Paula Dumont, Stéphane Duquenne,
Oda Goossens, Michèle Kreutz,
Catherine Leclercq, Harry Lelièvre,
Hubert Lionnez, Francis Metzger,
Muriel Muret, Cecilia Paredes,
Annick Schwaiger, Brigitte Vander
Bruggen, Tom Verhofdstadt en
Anne-Sophie Walazyc.

VERTALING

Gitracom, Hilde Pauwels en Erik Tack.

NALEZING

Linda Evens, Suzanne Gillijns, Ludo Gobin,
Wim Kenis, Reinout Labberton, Harry
Lelièvre, Koenraad Raeymaekers,
Stephan Van Bellingen, Tom Verhofdstadt
en de leden van het redactiecomité.

VORMGEVING

The Crew Communication

DRUK

Dereume printing

VERSPREIDING EN ABONNEMENTENBEHEER

Cindy De Brandt,
Brigitte Vander Bruggen.
bpeb@gob.irisnet.be

BEDANKINGEN

Philippe Chartier, Guy Conde Reis,
Julie Coppens, Philippe de Gobert,
Georges de Kinder,
Alfred de Ville de Goyet, Alice Gérard,
Wim Kenis, Reinout Labberton,
Marie-Françoise Plissart, Jeanne Rouxhet,
De heer en mevrouw Rudischhauser,
Marcel Vanhulst en Tom Verhofdstadt.

VERANTWOORDELIJKE UITGEVER

Arlette Verkruyssen, directeur-generaal
van Brussel Stedelijke Ontwikkeling,
Brussels Hoofdstedelijk Gewest – Directie
Monumenten en Landschappen, CNN –
Vooruitgangstraat 80, 1035 Brussel.

De artikelen zijn gepubliceerd onder de
verantwoordelijkheid van de auteurs. Alle
rechten voor het reproduceren, vertalen of
herwerken zijn voorbehouden.

HERKOMST VAN DE FOTO'S

Mochten er ondanks onze inspanningen
om alle reproductierechten te betalen
toch nog gerechtigden zijn die niet
gecontacteerd werden, dan worden zij
verzocht zich kenbaar te maken bij de
Directie Monumenten en Landschappen
van het Brussels Hoofdstedelijk Gewest.

LIJST MET AFKORTINGEN

AAM – Archives d'Architecture Moderne
ARA – Algemeen Rijksarchief
ASB – Archieven van de Stad Brussel
CHESB – Cel Historisch Erfgoed
van de Stad Brussel
DCBSO – Documentatiecentrum van
Brussel Stedelijke Ontwikkeling
GOB – Gewestelijke Overheidsdienst
Brussel
KBR – Koninklijke Bibliotheek van België
SB – Stad Brussel

ISSN

2034-5771

WETTELIJK DEPOT

D/2014/6860/009

Cette revue paraît également en Français
sous le titre *Bruxelles Patrimoines*.