

# ERFGOED BRUSSEL

## N°015-016

SPECIAAL NUMMER - SEPTEMBER 2015  
Open Monumentendagen  
Brussels Hoofdstedelijk Gewest

DOSSIER  
ATELIERS, FABRIEKEN EN KANTOREN

PLUS  
Internationaal Fotografisch Experiment  
met Monumenten



EEN PUBLICATIE VAN BRUSSEL STEDELIJKE ONTWIKKELING



DOSSIER

# HET MAISON HELMAN CÉRAMIQUE

EEN HALVE EEUW  
BEDRIJFS-  
GESCHIEDENIS

**MARIO BAECK**  
DOCTORAAL ONDERZOEKER  
UNIVERSITEIT GENT



Keramiekpaneel, Henri Dietrichlaan 27,  
Etterbeek (A. de Ville de Goyet, 2010 © GOB).



AAN HET BEGIN VAN DE 20STE EEUW TELDE BRUSSEL VERSCHILLENDE KERAMIEK-  
PRODUCENTEN, WAARVAN ER TWEE GEVESTIGD WAREN IN DE GEMEENTE  
SINT-AGATHA-BERCHEM. *Het Maison Helman was zonder twijfel één van de belang-  
rijkste Belgische producenten van decoratieve tegelpanelen en bouwaardewerk en  
oversteeg veruit de productie van haar plaatselijke concurrent Guillaume Janssens,  
die de typische Helmanstijl navolgde. De vele prachtige realisaties overal in België en  
in het buitenland getuigen daarvan. Dit artikel tracht de geschiedenis van het bedrijf  
te reconstrueren en zijn belang voor de architectuurgeschiedenis te duiden*<sup>1</sup>.

Célestin Helman heeft al heel wat ervaring in de sector wanneer hij in 1902 een eigen bedrijf opricht onder de naam *Maison Helman Céramique*, gevestigd aan de Noordlaan 128-130 (vandaag Adophe Maxlaan) en tijdelijk ook op de Kunstberg 70 te Brussel. Aanvankelijk beperkt de activiteit zich tot het decoreren van tegels die elders worden ingekocht<sup>2</sup>. Voor gevelpanelen koopt Helman blanco steengoedtegels aan bij *Utzschneider, Jaunez et C<sup>ie</sup>*, gevestigd in Jurbise in Henegouwen, terwijl heel wat wand-tegelmodellen tot stand komen in samenwerking met de Duitse tegelfabriek *A.G. Norddeutsche Steingutfabrik (NSTG) Bremen-Grohn*.

De allereerste productie is ons bekend uit een bescheiden reclamefolder, gedateerd 1 april 1902<sup>3</sup>. Hierin worden vier eigen voorstellen voor '*revêtements en faïence, majolique & grès-cérame*' gepresenteerd, samen met een prijsoverzicht voor geëmailleerde bakstenen in de formaten van Brussel en Boom en voor matte bakstenen uit Giessen in Duitsland. In juli 1902 factureert Helman aan de *Liste Civile* diverse betegelingen en

dakpannen voor de Japanse Toren op het koninklijk domein in Laken<sup>4</sup>. Het is wellicht één van de allereerste bestellingen.

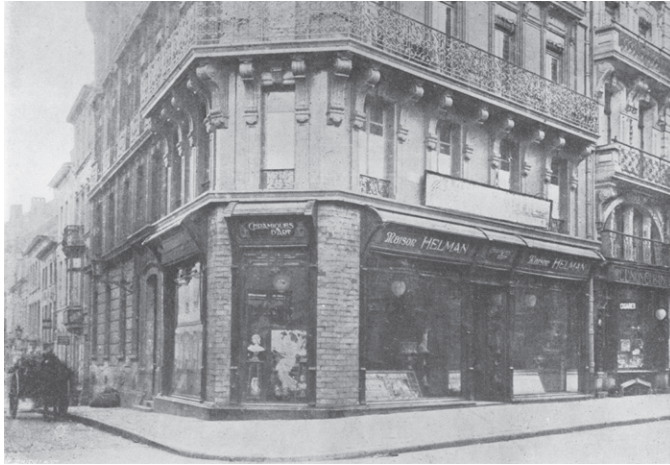
## DE AANVANGSJAREN VAN HET MAISON HELMAN

In de tweede helft van 1903 wordt het gebouw in de Noordlaan 128-130 sterk gemoderniseerd. Het krijgt ruime toonzalen en grotere uitstalramen. Het exterieur en twee interieurs van toonzalen kennen we uit een handescatalogus (afb. 1a en 1b). Daardoor weten we dat het *Maison Helman* ook producten van enkele belangrijke Franse fabrieken of ateliers aanbod, waaronder keramische schouwmantels van Emile Muller uit Ivry bij Parijs, bloemenstaanders en vazen van de familie Massier uit Vallauris en keramische sculpturen van de *Société des Grès Artistiques de Charenton*. In dezelfde periode worden bijkomende bureaus ingericht in de Mechelsestraat 40 in Brussel.

Het eigen decoratie- en keramiekatelier is tussen 1904 en 1906 gevestigd

in de Marktstraat 32 in Schaarbeek<sup>5</sup>. In 1906 wordt de fabriek naar de Gentsesteeweg 1434 in Sint-Agatha-Berchem overgebracht. Het gebouw, met op de gevel niet minder dan vijf grote decoratieve panelen, is strategisch zeer goed gelegen langs de spoorweg aan het station<sup>6</sup> (afb.2). Tegen 1910 beschikt het bedrijf over voldoende infrastructuur om de nodige materialen volledig zelf te produceren. Men deponiert dan ook op 21 mei 1910 een eigen fabrieksmerk met afbeelding van een '*glaive*' of kort zwaard onder het woord Helman in een cirkel.

Over het aanbod in deze jaren zijn we, dankzij drie handescatalogi, uitstekend ingelicht<sup>7</sup>. Het is duidelijk dat Helman zich specialiseerde in '*panneaux décoratifs et de revêtements en céramiques d'art*'. Deze vaak grootschalige tegelpanelen werden uitgevoerd '*à la main par des artistes céramistes*', zowel in art nouveau als in historiserende stijlen. Men had een vrije keuze wat vorm en kleur betreft en kon ook kiezen tussen uitvoeringen in gres voor buitentoepassingen of in faïence voor het interieur.



▲ 1a

▼ 1b

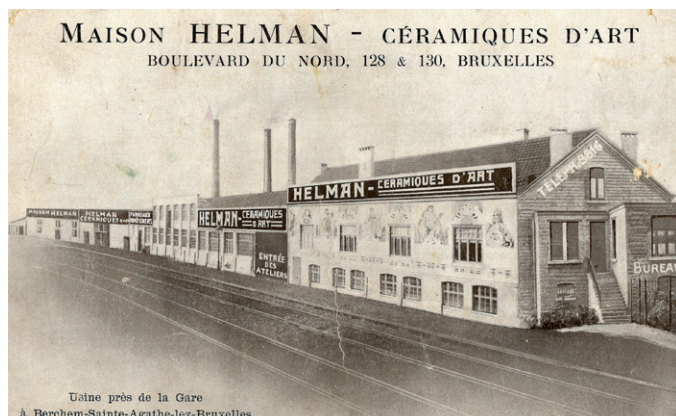


Afb. 1a en 1b

Burelen en toonzalen van het Maison Helman op de Noordlaan 128-130 - nu Adolphe Maxlaan - in Brussel (Handelscatalogus Helman, na 1905, verz. auteur).

Afb. 2

De Helmanfabriek langs de spoorweg aan de Gentssteenweg 1434 in Sint-Agatha-Berchem. Handelscatalogus Helman, na 1905 (verzameling auteur).



Usine près de la Gare à Berchem-Sainte-Agathe-lez-Bruxelles

Over de ontwerpers van al deze tegelpanelen is weinig bekend. Zeker is dat Célestin Helman zelf ontwerpen maakte en ook kon beschikken over tekeningen die voor de *Manufacture de Céramiques Décoratives* in Hasselt waren gemaakt, waaronder enkele van de Brusselse kunstschilder Jacques Madiol.

Daarnaast had het *Maison Helman* heel wat succes met de gebrevetteerde inrichting van *installations frigorifiques, caves à bière et garde-manger* (afb.3). In de verkoopcatalogus van 1905 zijn een drietal van dergelijke koelkamers in Brussel vermeld, met name in het *Hôtel Continental*, Brouckèreplein, het *Café Mille Colonnes*, Koninginnestraat 1, en het *Grand Hôtel*, Anspachlaan, met naast de koelruimte ook de betegelingen van trapzalen en de sanitaire installaties. Wat deze laatste betreft, zijn de goed bewaarde toiletruimtes van het Chinees paviljoen te Brussel-Laken exemplarisch (afb.4). Hier werd zowel de vrij sober betegelde toiletruimte van de benedenverdieping gerealiseerd als de bovenverdieping die is uitgevoerd in een uitbundige geometrische variant van de art-nouveaustijl<sup>8</sup>.

Ten slotte produceerde men ook diverse stijlvolle siervoorwerpen zoals vazen en beeldjes uitgevoerd in gres en doorgaans voorzien van metaalglansglazuren. Er wordt ook volop en met succes ingezet op internationale zichtbaarheid via de aanwezigheid op belangrijke wereldtentoonstellingen (zie p. 66).

## HET MAISON HELMAN TIJDENS HET INTERBELLUM 1918-1939

Na de Eerste Wereldoorlog, waarin de productie sterk terugviel, herneemt men de werkzaamheden. De toepas-





**Afb. 3**  
 Reclame­tegel van Helman met het in 1910 gedeponeerde handels­merk, Chinees paviljoen, Brussel- Laken (foto auteur).



**Afb. 4**  
 Sanitair van het Chinees Paviljoen, Brussel-Laken, 1910 (© KMSK).

sing van figuratieve tegelpanelen raakt in het interbellum echter stilaan uit de mode. Toch zijn er, tot de economische crisis op het eind van de jaren 1920 uitbreekt, nog diverse monumentale opdrachten aan te wijzen. Daarbij wordt duidelijk dat het *Maison Helman* stilaan nieuwe wegen opzoekt en heel wat succes oogst met sculpturaal bouwaardewerk dat voorzien is van luster- of metaalglansglazuren<sup>9</sup>.

In deze periode wordt het *Maison Helman* zeer actief bij de versiering en inrichting van kerkgebouwen (zie kaderteksten p. 70 en p. 74). Verder brengt men nog steeds siervoorwerpen in kleine oplages op de markt. Zo boetseerde Oscar De Clerck een *Masque* en in 1921 ook een indruk-

wekkende Pieta in steengoed. De beeldhouwer Marcel Rau doet in 1937 een beroep op het bedrijf voor de productie van het bekende beeld van Onze-Lieve-Vrouw in de gedachteniskapel voor de verongelukte Koningin Astrid in Küsnacht.

Het *Maison Helman* toont deze productie opnieuw op belangrijke internationale tentoonstellingen. Zo neemt het in 1925 deel aan de *Exposition internationale des Arts décoratifs et industriels modernes* te Parijs<sup>10</sup>. In dat jaar wordt op de fabrieksterreinen een bijkomend gebouw vergund<sup>11</sup>.

Na het overlijden van Célestin Helman<sup>12</sup> wordt het bedrijf voortgezet door zijn twee zonen Hubert-

Jacques en André-Paul en zijn echtgenote Bertha Helman-Delannoy en in 1933 omgevormd tot de S.A. *Maison Helman*.

In 1930 is Hubert Helman ondervoorzitter van de Klasse Kunstaardewerk voor de werelddtentoonstelling te Antwerpen. Van 1931 tot en met 1939 is hij ook leraar keramiek aan het *Institut supérieur des Arts décoratifs / Hoger Instituut voor Sierkunsten*, La Cambre/Ter Kameren. Deze band met het artistiek keramiekonderwijs zorgde niet alleen voor een zeker prestige voor het bedrijf, maar ook voor een blijvende aandacht voor actualisering op het vlak van techniek en vormgeving. Ondanks de crisisjaren worden in de jaren 1930 diverse



## CÉLESTIN HELMAN, EEN BEVLOGEN INDUSTRIEEL

Célestin-Joseph Helman wordt in 1863 in Stavelot geboren. Na de voltooiing van zijn opleiding tot architect-landmeter is hij eerst in zijn geboortestreek actief. In het begin van de jaren 1890 verhuist hij naar Brussel. Daar is hij vanaf 5 mei 1893 tot juni 1895, samen met de ingenieur Henri Clément Baudoux en diens zwager, de notaris Arille de Gallaix, eigenaar van de *Manufacture de Céramique de Cureghem-lez-Bruxelles Henri Baudoux & C<sup>ie</sup>*, Vaartdijk 11 in Kuregem-Anderlecht. Deze vennootschap onder gemeenschappelijke naam produceert met een 40-tal werknemers zowel geëmailleerde baksteen als bouwornamenten en tegels voor binnen- en buitengebruik in historiserende stijlen<sup>1</sup>.

In 1894 staat Helman voor het eerst vermeld in een Brusselse *Annuaire de commerce et de l'industrie*. Hij is dan naast architect ook handelaar in bouwmaterialen, eerst op de Anderlechtlaan 91a en het volgende jaar in de Fonsnystraat 45. Wellicht is hij ook nog actief in de immobiliënssector<sup>2</sup>.

Vanaf 25 mei 1895 is Helman aandeelhouder en lid van de Raad van Beheer van de – samen met Baudoux, de Gallaix en enkele Hasseltse industriëlen pas opgerichte – *S.A. Manufacture de Céramiques Décoratives de Hasselt*<sup>3</sup>. De fabriek in Kuregem wordt daarbij opgeheven en machines, materiaal en technische en commerciële kennis worden van Brussel naar Hasselt overgebracht. Helman assisteert er van augustus 1897 tot november 1898 bij de leiding van deze nieuwe fabriek. Daarnaast is hij verantwoordelijk voor het Brusselse verkoopdepot van deze Hasseltse fabriek in een mooi pand op de Noordlaan 128-130, hoek Mechelsestraat 40 (later gewijzigd tot Adolphe Maxlaan 130). Architecten

en opdrachtgevers kunnen zich hier persoonlijk van de kwaliteit van de diverse producten vergewissen.

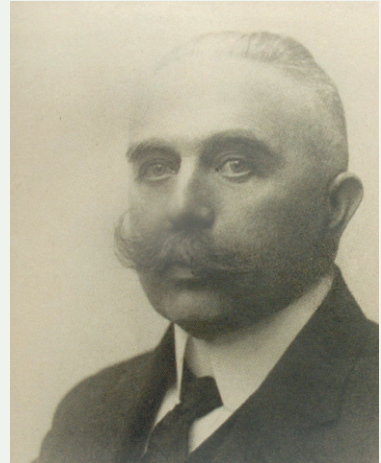
In 1897 ontwerpt Helman voor de wereldtentoonstelling te Brussel een opvallend paviljoen waarin de diverse mogelijkheden van de Hasseltse bouwkeramische producten worden gedemonstreerd. Hiervoor krijgt hij ten persoonlijke titel een gouden medaille.

Rond 1899 raakt het Hasseltse bedrijf in moeilijkheden. Henri Baudoux vertrekt voor enkele jaren naar Duitsland en zal vanaf 1903 in Brussel – eerst in Anderlecht, later in Vorst – een eigen succesvol keramiekbedrijf opstarten. Helman zelf blijft tot in 1901 als gedelegeerd bestuurder verder werken voor Hasselt, maar duidelijk in een iets vrijer verband. Hij ontwerpt in 1900 voor de stand van *Lamberty, Servais & C<sup>ie</sup>* in Ehrang bij Trier op de wereldtentoonstelling in Parijs een decoratief tegelpaneel aangebracht op de zijgevel van een huis in de Poitevinstraat 2 in Brugge<sup>4</sup>.

In 1902 start Helman dan voor eigen rekening het *Maison Helman Céramique*. In 1904 wordt de deelname van het *Maison Helman* op de *Saint-Louis Purchase Exposition* in de Verenigde Staten met een gouden medaille bekroond<sup>5</sup>. Het volgende jaar wordt op de wereldtentoonstelling van 1905 in Luik een prestigieuze 'grand prix' behaald<sup>6</sup>.

Bij de wereldtentoonstelling van Brussel in 1910 treedt Helman als lid van de jury op en in 1925 is hij lid van de toelatingscommissie in de afdeling architectuur voor de *Exposition internationale des Arts décoratifs et industriels modernes* te Parijs.

Helman overlijdt in 1929.



Célestin Helman (Verzameling Paul Helman / gepubliceerd in Benoît Schoonbroodt, *L'Art Nouveau et les maîtres céramistes Bruxellois*, Anderlecht, 2002).

## NOTEN

1. Zie: BAECK, M., *Ravissant. Hasseltse bouwkeramiek uit de belle époque 1895-1954*, vzw Verzamelaars Unie Hasselts Keramiek, Hasselt, 2005.
2. *Annuaire de commerce et de l'industrie, 1894 en 1895*. Online raadpleegbaar via <http://www.brussel.be/artdet.cfm/6332>.
3. Zie hiervoor in detail: BAECK, M., *Ravissant*, 2005 en BAECK, M., *Style Esthétique. De bijdrage van de Manufacture de Céramiques Décoratives de Hasselt tot de architectuurvernieuwing in Brussel vanaf 1896*, vzw Verzamelaars Unie Hasselts Keramiek, Hasselt, 2013.
4. <https://inventaris.onroerenderfgoed.be/dibe/relict/82729>.
5. *Kingdom of Belgium. Department of Industry and Labour. Universal Exposition Saint-Louis 1904. Belgian Section. Official Catalogue*, Emile Rossel, Brussel, s.a., pp. 89-90.
6. DRÈZE, G., *Le livre d'or de l'Exposition universelle et internationale de 1905. Histoire complète de l'exposition de Liège. Tome II*, Aug. Bernard, Luik, s.a., pp. 174 & 185.





**Afb. 5**  
Handelsmerk Helman Ceramic, eind jaren 1930  
(foto auteur).



**Afb. 6**  
Gevel van het gebouw op de hoek van de Charles Leemansstraat en de Kerkstraat  
Sint-Agatha-Berchem [A de Ville de Goyet, 2015 © GOB].

fabrieksuitbreidingen en -verbeteringen gerealiseerd. In 1931 bouwt men een nieuwe hangar langs de spoorweg. In 1936 richt men een atelier, een opslagplaats en een open hangar in en in 1938 worden nog eens twee nieuwe ateliers opgetrokken<sup>13</sup>.

Eind jaren 1930 moderniseert men het handelsmerk. Het korte zwaard uit 1910 wordt ingeruild voor een duiveltje in lotushouding of klermakerszit bovenop een trapvormige structuur en de woorden *Helman Ceramic*. Met deze figuratieve voorstelling van een 'mannelijke uit de hel' verwijst men uiteraard met een knipoog naar de familienaam van de eigenaars (afb 5). Dit merk, uitgevoerd in opvallend oranje-rood geglazuurde keramiek, wordt geregeld aangebracht in de gevels van gebouwen die met Helmanmateriaal worden bekleed, onder meer bij het modernistische gebouwencomplex naar een ontwerp van architect F. Verheyen uit 1936-1937 op de hoek van de Dr. Charles Leemansstraat 1-7 met de Kerkstraat in Sint-Agatha-Berchem (afb.6). Het is ook terug te vinden op de opvallende modernistische win-

kelpui, Burgstraat 101 in Gent. Deze verandering van handelsmerk illustreert de verschuiving van de productie van klassieke betegelingen naar het realiseren van op maat gemaakte gevelbekledingen in gres voor betonconstructies.

Een hoogtepunt in het interbellum vormt zeker de deelname aan de Algemene Wereldtentoonstelling te Brussel in 1935. Het gezamenlijke paviljoen van het *Maison Helman* en de vloertegelfabriek *S.A. La Céramique Nationale* uit Welkenraedt, een ontwerp van Léon Sneyers, wordt gerekend tot de meest opmerkelijke inzendingen<sup>14</sup>. Vooral de *Chapelle en céramique dédiée à la Vierge*, naar een ontwerp van de Waalse expressionistische schilder Anto Carte, maakt in vakkringen heel wat indruk. Ook een wandfontein naar een ontwerp van de vooraanstaande Gentse modernistische architect André Claessens trekt de aandacht. In de Koninklijke kapel is verder een keramievloertapijt en een monumentale kruisweg naar een ontwerp van de beeldhouwer Oscar De Clerck terug te vinden en in het paviljoen Vanderborcht een wandfon-

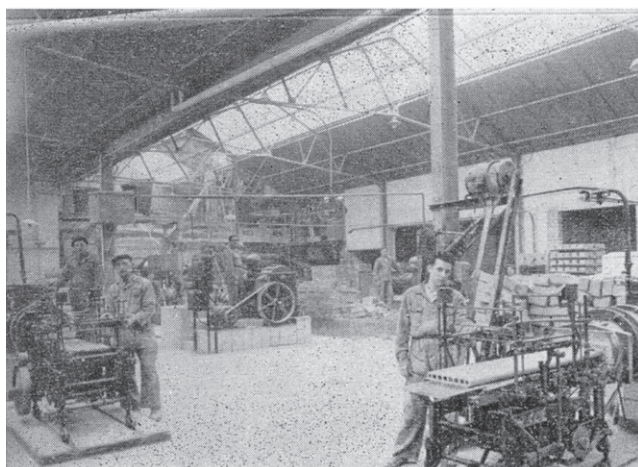
tein in bruin steengoed bekroond met een gestileerd zeepaard van keramist Pierre Caille. In de tuinen van de Toegepaste Kunsten stonden niet minder dan zes lichtfonteinen opgesteld, naar een ontwerp van Tony Alain Hermant. Ten slotte toonde men in het rosarium ook nog het ensemble *Dauphin et Vénus* naar een ontwerp van Marcel Rau. De beoordeling van deze deelname was zeer positief: "*Helman a rendu à la céramique sa valeur la plus haute, et il a généralisé son emploi dans les cas les plus difficiles et de la façon la plus artistique*"<sup>15</sup>.

Twee jaar later, op de wereldtentoonstelling *Arts et Techniques dans la Vie moderne* te Parijs in 1937, is de Helmanfabriek in het Belgisch paviljoen opnieuw sterk aanwezig met de panelen *Narcisse* en *Pygmalion*, naar een ontwerp van de Brusselse schilder Albert Crommelynck, een calvariescène in keramisch mozaïek naar een ontwerp van Anto Carte en een sculpturaal paneel in rode ongeëmailleerde gres naar een ontwerp van de Waalse beeldhouwer Adolphe Wansart<sup>16</sup>. Hubert Helman is dan opnieuw lid van verschillende ten-

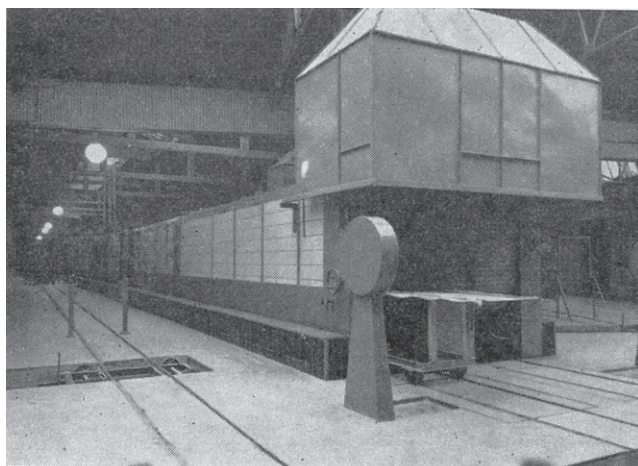




▲ 7a



▲ 7b



▲ 7c

**Afb. 7a, 7b en 7c**

Na de Tweede Wereldoorlog wordt de modernisering van de fabriek verder gezet, met in 1946 de bouw van een nieuwe tunneloven en in 1950 nieuwe magazijnen en productiehallen. *Céramiques Architecturales*, 1956 (verz. auteur).

toonstellingscommissies. Nog hetzelfde jaar toont men op het Gentse Salon het moderne figuratieve tableau *De Jacht*, ontworpen door Jan Mulder, waarvan twee uitvoeringen bekend zijn<sup>17</sup>.

Weer twee jaar later, op de *New-York World's Fair The World of To-morrow* in 1939, is het bedrijf opnieuw vertegenwoordigd, maar in de officiële gids van het Belgische paviljoen wordt enkel aandacht besteed aan de kleurrijke vloer- en wandbetegelingen in de *Arts and Crafts' Gallery*<sup>18</sup>. Het tijdperk van grote bloei was aan de vooravond van de Tweede Wereldoorlog blijkbaar voorbij.

.....  
**VANAF DE TWEDE  
 WERELDOORLOG TOT DE  
 SLUITING VAN HET MAISON  
 HELMAN IN 1958**

Al meldt *Helman Ceramic* in een advertentie in het tijdschrift *Reconstruction*: 'La guerre... n'a pas arrêté notre fabrication'<sup>19</sup>, toch ligt de productie tijdens de Tweede Wereldoorlog noodgedwongen op een veel lager niveau. Na de Tweede Wereldoorlog voert Helman een kleine herstructurering door. In 1946 worden de verkoopactiviteiten van de *S.A. Helman Ceramic* ondergebracht in de *S.A. de Vente des Céramiques Helman Savech*.

De investeringen in de verbetering en modernisering van de fabriek worden eveneens verdergezet (afb. 7a, 7b, 7c). In 1945 bouwt men een 'bureau de pointage pour le personnel ouvrier' en lokalen voor controle en toezicht. In 1946 volgt de bouw van een nieuwe oven en een hoogspanningscabine en in 1950 worden nieuwe magazijnen en een hal voor het emailleerwerk ingericht<sup>20</sup>.

De verbinding met het artistiek keramiekonderwijs blijft in deze periode





**Afb. 8**  
Gevel Kimmelberg 6, Vorst  
[A. de Ville de Goyet, 2015 © GOB].



**Afb. 9**  
Keramikpaneel Henri Dietrichlaan 27 Etterbeek  
[A. de Ville de Goyet, 2010 © GOB].

verzekerd door de benoeming in 1956 van André Helman, op dat moment algemeen directeur van de *S.A. Helman Ceramic*, tot *Chargé de cours de technologie céramique à l'Institut supérieur d'Esthétique Industrielle à La Cambre*.

In de jaren 1950 wordt echter duidelijk dat de Belgische tegelindustrie, door de internationalisering en de schaalvergroting van de markt, moeilijk stand kan houden. Voor nagenoeg alle Belgische tegel- en bouwaardewerfhuizen volgt een periode van fusies, overnames en bedrijfs-sluitingen. De massale invoer van veel goedkopere tegels uit de toenmalige lagere loonlanden Italië, Spanje en

Tsjecho-Slowakije is hier in belangrijke mate verantwoordelijk voor.

In 1955 wordt de Helmanfabriek overgenomen door de Duitse groep *AGROB A.G.* uit München. Het bedrijf werkt vanaf dan als *Céramique Nationale division Berchem-Ste-Agathe* verder en geeft ter promotie vanaf december 1955 tot februari 1957 het tijdschrift *Céramique Architecturale. Bulletin documentaire* uit<sup>21</sup>. Dit alles kan niet verhinderen dat de fabriek op 22 december 1958 geliquideerd wordt<sup>22</sup> en dat de gebouwen tussen eind april 1968 en eind mei 1969 door de firma *Blaton* gesloopt worden<sup>23</sup>. Foto's van het verdwenen bedrijfscomplex,

bewaard in het gemeentearchief van Sint-Agatha-Berchem, documenteren vandaag – samen met de vele realisaties verspreid over heel het land – één van de meest toonaangevende Belgische keramische bedrijven uit de 20ste eeuw.

## ENKELE BELANGRIJKE HELMANREALISATIES

In het Brussels Gewest is een overvloed van gevels versierd met opvallende tegeldecors terug te vinden. Een aanzienlijk deel van alle tegelpanelen is uitgevoerd door het *Maison Helman*. Karakteristiek voor de Helmanproductie is de rijwoning uit



## BELANGRIJKSTE HELMANREALISATIES IN VLAANDEREN

- de gevelwand uit 1903 van de Zoo aan het Koningin Astridplein in Antwerpen, voorzien van 24 tegelpanelen met diermotieven<sup>1</sup>;
- de panelen in de gevel en het interieur van tegelhandel C. Raes-Maenhout, Ferdinand Lousbergskaa 127, in Gent<sup>2</sup> en de gevel van een voormalige handelszaak voor porselein- en faienceartikelen in de Brusselsepoortstraat 61 in Gent<sup>3</sup>;
- het monumentale tegelpaneel uit ca. 1913 uit de collectie van het Museum voor Industriële Archeologie en Textiel te Gent dat tot de afbraak in de jaren 1990 de gevel van de cinema *Oud Gend* aan het Woodrow Wilsonplein 5 op Gent-Zuid sierde<sup>4</sup>;
- de gevelbekleding van het *Maison Duysburgh*, Weststraat 25-27, Blankenberge, uit 1924, met een bijna zeven vierkante meter groot tegeltableau waarop de artikelen die men in dit *Magasin de la Plage* verkocht, afgebeeld staan<sup>5</sup>;
- het tegelparement met abstract-geometrische art-nouveaumotieven van de woning aan de Franchemelaan 5 in Blankenberge<sup>6</sup>;
- de twee monumentale tegelpanelen met landschapsscènes van Ronse en de Vlaamse Ardennen en portretmedaillons van Belgische kunstenaars in de gelagzaal van *Café Local Unique*, Grote Markt 25, Ronse<sup>7</sup>;
- de altaren, biechtstoelen en lambrising in geëmailleerd gres met lusterglazuur in de Sint-Rochuskerk aan het Kardinaal Mercierplein in Halle, uit 1925-1928<sup>8</sup>;
- de communiebank, de monumentale preekstoel met half verheven beeldhouwwerk en enkele losse elementen, naar een ontwerp van de Brusselse beeldhouwer Raymond Glorie, in 1941 gerealiseerd voor de neoromaanse Heilige-Familiekerk aan de Nieuwe Gentsesteeweg 8 in Groot-Bijgaarden/Dilbeek, samen met de vloer van het koor, oorspronkelijk gemaakt voor de Koninklijke Kapel van de wereldtentoonstelling van 1935 in Brussel, en het mooie tegelpaneel *Onze Lieve Vrouw met kind*, naar een ontwerp van Anto Carte<sup>9</sup>;
- de pittoreske gevelversiering van het voormalige Café Terminus, Stationsstraat in Sint-Niklaas, uit 1941<sup>10</sup>.

## NOTEN

1. De tegelpanelen zijn aangebracht in de gevel van de voormalige directeurswoning Koningin Astridplein 20 <https://inventaris.onroerendergoed.be/dibe/relict/7024> en het daarbij aansluitend geheel van vier winkelpanden <https://inventaris.onroerendergoed.be/dibe/relict/7025>.
2. <https://inventaris.onroerendergoed.be/dibe/relict/19506>.
3. <https://inventaris.onroerendergoed.be/dibe/relict/18979>.
4. <https://inventaris.onroerendergoed.be/dibe/relict/19584> en BAECK, M., 'Het tegelpaneel "Oud Gend" van het Brusselse Maison Helman', *Interbellum, Bulletin van vzw Interbellum*, jg. 33, nr. 1, 2013, pp. 7-13.
5. <https://inventaris.onroerendergoed.be/dibe/relict/45030>
6. <https://inventaris.onroerendergoed.be/dibe/relict/44879>.
7. <https://inventaris.onroerendergoed.be/dibe/relict/28639>.
8. <https://inventaris.onroerendergoed.be/dibe/relict/39585>.
9. <https://inventaris.onroerendergoed.be/dibe/relict/201383>.
10. *Céramique Architecturale*, nr. 12, 15.02.1957 voor de foto en verder BAECK, M., *Erfgoedwaarde van de tegeldecors van het voormalige Café Terminus Stationsstraat Sint-Niklaas* (onuitgegeven rapport voor de Stad Sint-Niklaas, Onze-Lieve-Vrouw-Waver, 2010).



De puntgevel van het voormalige Café Terminus, Stationsstraat in Sint-Niklaas met bovenaan Tijl Uilenspiegel en Lamme Goedzak, 1941 (foto auteur).



Paneel met dierenmotief, Zoo van Antwerpen, 1903 (foto auteur).

#### Afb. 10a en 10b

Twee voorbeelden van allegorische panelen (Metallurgie) uit het standaardaanbod van Helman en uitgevoerd in verschillende formaten 10a Drie Lindenstraat Watermaal Bosvoorde, 10b Dautzenbergstraat, Elsene (A. de Ville de Goyet, 2015 © GOB).



#### Afb. 11

Voormalige Bakkerij D'Haeyer-Von Berg, Gentsesteenweg 1224, Sint-Agatha-Berchem (A. de Ville de Goyet, 2015 © SPRB).



1905, Kimmelberglaan 6 in Vorst, naar een ontwerp van Célestin Helman zelf. Het is één van de weinige panden die aan hem, in zijn functie van architect, zijn toe te schrijven. De integratie van de vele florale tegelpanelen kan hier dan ook gezien worden als een duidelijke promotie voor dergelijke toepassingen (afb. 8).

Naast florale ontwerpen, zijn er ook heel wat panelen met menselijke figuren in gevels aangebracht.

Bijzonder aantrekkelijk zijn de twee gesigneerde tegeltableaus met telkens een sierlijke, bloemen strooiende vrouwenfiguur in de eclectische driegevelwoning uit 1906 in de Henri Dietrichlaan 27 in Etterbeek<sup>24</sup> (afb. 9). Een nagenoeg identiek ensemble werd in 1910 geplaatst in de gevel van het voormalige *Casino*, ook bekend als *Cinéma Mignon*, Avenue Fernand Nicolai 27, te Stavelot<sup>25</sup>. De meer bescheiden allegorische panelen *Electricité*,

*Mécanique*, *Commerce* en *Métallurgie*, naar een ontwerp van Jacques Madiol, uit het standaardaanbod van Helman zijn in diverse formaten uitgevoerd en onder meer terug te vinden in de Prekelindenstraat 106 in Sint-Pieters-Woluwe, de Bondgenotenstraat 278 in Vorst, de Dautzenbergstraat 53 in Elsene<sup>26</sup>, de Drie Lindenstraat 20 in Watermaal-Bosvoorde en op diverse andere locaties, ook in Vlaanderen en Wallonië<sup>27</sup> (afb. 10a en 10b).





**Afb. 12**  
Keramikpaneel, voormalige *Chocolaterie Victoria*, De Neckstraat 20, Koekelberg (A. de Ville de Goyet, 2015 © GOB).



**Afb. 13**  
Landschapspaneel, voormalige *La Grande triperie Saint-Gilloise*, Sint-Gillisvoorplein, Sint-Gillis 19-21 (A. de Ville de Goyet, 2004 © GOB).



Afb. 14a en 14b

*Rôtisserie Chez Vincent*; 14a: Predikherenstraat 8-10 in Brussel, landschapspaneel, 1913 (A. de Ville de Goyet, 2010 © GDB); 14b detail signatuur Helman (foto auteur).

Bij de publicitaire panelen vormt het gevelpaneel van de bakkerij D'Haeyer - Von Berg uit 1913 op de Gentsesteenweg 1224 in Sint-Agatha-Berchem een hoogtepunt (afb. 11). Hiervan is in Vlaanderen een nagenoeg identieke uitvoering uit hetzelfde jaar bekend<sup>28</sup>. Ook de diverse panelen in de gevel en vooral de beide panelen in het interieur van de voormalige *Chocolaterie-biscuiterie Victoria*, De Neckstraat 20 in Koekelberg zijn markant (afb. 12). In de gevel van het voormalige hotel-restaurant *A l'Aviation*, op de hoek van de Genstesteenweg en de Jan Tieboutstraat in Asse (net buiten het Brussels gewest), niet ver van de plaats waar de Helmanfabriek stond, zijn zeldzame afbeeldingen van historische vliegtuigen aangebracht.

Indrukwekkend zijn de twee landschapstaferelen met respectievelijk ossen en schapen in het –onder-tussen sterk aangepaste– interieur van de *Grande Triperie Saint-Gilloise, ancienne boucherie M. Van Herbergen*, Sint-Gillisvoorplein 19-21 te Sint-

Gillis uit 1904<sup>29</sup>. Ze werden door Helman belangrijk genoeg bevonden om rond 1905 in een verkoopcatalogus als model opgenomen te worden (afb. 13). Echt uitzonderlijk is het interieur van de *Rôtisserie Chez Vincent*, Predikherenstraat 8-10 in Brussel uit 1913, met diverse monumentale landschapspanelen. De keramische toonbank versierd met enkele symbolistisch aandoende vrouwenhoofden in hoogrelieff, het volledig met tegels beklede plafond en de tarieflijst op tegels met de prijzen van 1912-1913 zijn vandaag uniek. In de voormalige viswinkel uit 1926 –nu restaurant– in de Troonstraat 65, hoek Dublinstraat te Elsene<sup>30</sup> bevindt zich overigens een tableau met vissersboot dat een variant is op één van de panelen uit de *Rôtisserie Chez Vincent* (afb. 14a en 14b).

Tot de belangrijkste architecturale projecten uit de periode na de Tweede Wereldoorlog behoren de gevelbekledingen uit de jaren 1950 voor het Koninklijk Belgische Instituut voor Natuurwetenschappen, naar een

ontwerp van architect Lucien de Vestel (afb. 15), en die van het CERIA-COOVI-instituut van de architect Antoine Courtens, in samenwerking met Michel, André en Jean Polak, uit de jaren 1950-1954. Minder in het oog vallend, maar karakteristiek voor de vele gelijkaardige opdrachten die Helman over heel het land uitvoert, zijn de buitenbetegelingen van de in 1949 voltooide *Usines V. Charlet & C<sup>ie</sup>* tegenover het station van Sint-Agatha-Berchem<sup>31</sup> en deze van het nog bestaande, maar ondertussen deels gemoderniseerde gebouw van de *Papeterie de Virginal* in de Barastraat 129-135 in Anderlecht. Ook verschillende woningen in het Brusselse kregen opvallende binnen- en buitenbetegelingen van Helman. Een mooi voorbeeld hiervan is de gevelbekleding van het opvallende appartementsgebouw *La Cascade*, Generaal de Gaullelaan 36-37 in Elsene, die in de jaren 1939-1941 afgewerkt wordt<sup>32</sup> (afb. 16). Deze gevelbekleding werd recent bedekt met een nieuwe laag keramische tegels<sup>33</sup>.



## BELANGRIJKSTE HELMANREALISATIES IN WALLONIË

- de uitzonderlijke reclamepanelen voor producten als de *Pilules de santé Défense*, de *Farine lactée Renaux*, de levertraanemulsie Emulsion Scott en, wat meer verrassend, voor de *Produits Colombophiles C. Fichet* uit 1909-1910 van de voormalige *Pharmacie-Droguerie Ramboux successeur L. Millet*, nu *Pharmacie Davoine*, Avenue Charles Delière 8 in Binche<sup>1</sup>;
- de zeven grote landschapstaferelen, elk verschillende vierkante meters groot, met scènes uit Noord-Afrika, de Alpen en Italië, in het voormalige *Hôtel Corbisier*, Rue Marguerite Bervoets 6 in Mons<sup>2</sup>;

- het monumentale ensemble met een oppervlakte van nagenoeg 100 vierkante meter, bestaande uit acht grote tableaus omkaderd door bouwaardewerk met luster-glazuur in de balzaal van het *Palais des fêtes*, nu *Maison Picarde*, Place de Picardie, Moeskroen, uit 1922-1923<sup>3</sup>;
- de bas-reliëfpanelen voor een kruisweg in ongeglazuurd steengoed, naar een ontwerp van Marcel Wolfers, voor de romaanse parochiekerk van Marcinelle, uit 1928;
- de drie monumentale altaren, de communiebanken, de vier biechtstoelen en de preekstoel in steengoed met metaalglansglazuren uit de jaren 1920 in de kerk van *Saints-Pierre-et-Paul*, Place de l'Abbaye in het centrum van Warneton.

## NOTEN

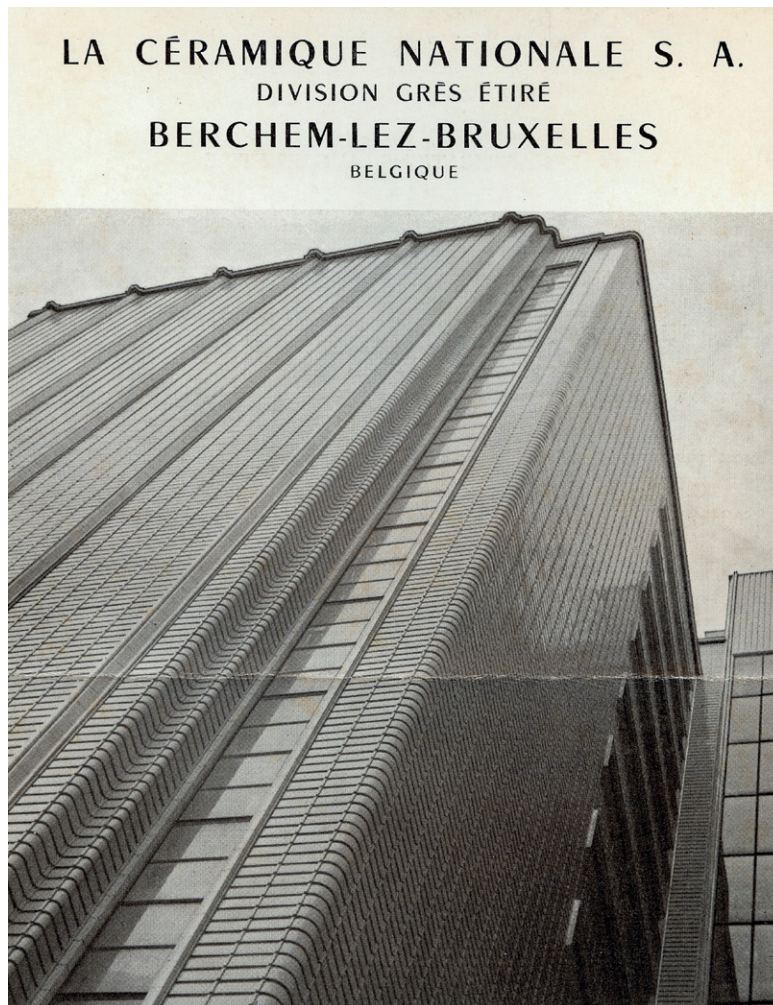
1. BAECK, M. et al., 'La façade de la Pharmacie Davoine, anciennement Pharmacie-Droguerie Ramboux, successeur L. Millet, 8 avenue Charles Delière à Binche: histoire et restauration d'une œuvre majeure de la céramique architecturale publicitaire autour de 1900', *Bulletin de l'Institut royal du Patrimoine artistique*, nr. 34 (janvier 2016), te verschijnen.
2. Zie de foto's 314.19 tot en met 314.24 in de fotodatabank van het KIK/IRPA <http://balat.kikirpa.be>.
3. SONNEVILLE, M. & VAN DE VOORDE, V., 'La Fraternelle & les faïences de la Maison Picarde', *Terroir. Bulletin trimestriel Musée de Folklore Léon Maes*, Mouscron, nr. 55, 1995/2, numéro spécial, en BAECK, M., *Balzaal van het voormalige Palais des Fêtes, nu Maison Picarde. Place de Picardie, Moeskroen. 7 juni 2008*, Interbellum, Gent, 2008 (Interbellum-interieurbezoek 120), pp. 889-894.



Voormalige *Pharmacie Droguerie Ramboux successeur L. Millet*, Avenue Charles Delière 8 in Binche, kleurrijke reclamepanelen voor diverse producten, 1909-1910. (© Géraldine Busienne).



Een van de drie monumentale altaren in de wederopbouwkerk van *Saints-Pierre-et-Paul*, Warneton, ca 1920 (Guy Focant © SPW-Patrimoine).



De opdrachten van het *Maison Helman* beperkten zich echter niet tot het Brusselse. Er zijn realisaties terug te vinden over heel België en ver daarbuiten. De tegellambriseringen en -panelen van Helman vielen, net als de Belgische art nouveautegel in het algemeen, internationaal sterk in de smaak. Heel wat ontwerpen werden zonder toelating gekopieerd door fabrikanten in Portugal, Spanje en zelfs Japan<sup>34</sup>. Maar het bedrijf werd ook officieel vertegenwoordigd

door de *Compañia Comercial Sud* in Buenos Aires in Argentinië<sup>35</sup>. Ook voor Uruguay en enkele andere landen in Latijns-Amerika werden er handelsovereenkomsten gesloten. Dat is af te leiden uit de aanwezigheid van Helmanproducten in de plaatselijke architectuur. Voor Noord-Amerika ten slotte, kennen we een kruisweg in sculpturaal bouwaardewerk met metaalglansglazuren uitgevoerd voor een kerk in New York.



**Afb. 16**  
Appartementsgebouw *La Cascade* Generaal de Gaullelaan 36-37, Elsene (foto auteur).

**Afb. 15**  
Koninklijk Belgisch Instituut voor Natuurwetenschappen Reclamefolder voor getrokken en geëmailleerde gevelbekledingen in steengoed, 1957 (verz.auteur).



## NOTEN

1. Dit artikel steunt op onderzoek naar de Belgische vloer- en wandtegelindustrie tussen 1840 en 1980, dat zal uitmonden in een doctoraal proefschrift aan de Universiteit Gent o.l.v. prof. Dr. Anna Bergmans. Zie ook: BAECK, M., 'Maison Helman Brussels: the early years', *Friends of Terra Cotta*, March 2010, pp. 3-7 en BAECK, M., 'Helman - Brussel & Sint-Agatha-Berchem. Helman - Bruxelles & Berchem-Sainte-Agathe', in: BAECK, M. et al., *Belgische art deco keramiek. Céramiques de l'Art Déco en Belgique*, Museum Torhouts Aardewerk/Musée de la Céramique, Torhout/Andenne, 2011, pp. 43-49.
2. *Ministère de l'Industrie et du Travail. Office du Travail et Inspection de l'Industrie, Monographies Industrielles - aperçu économique, technologique et commercial. Groupe IV. Industries Céramiques*, J. Lebègue & Cie / O. Schepens & C<sup>ie</sup>, Brussel, 1907, p. 211.
3. Collectie M. Baeck.
4. Archief van het Koninklijk Paleis, Civiele Lijst, maandstaten, augustus 1902.
5. Op dit adres wordt in de *Annuaire de commerce et de l'industrie* voor de jaren 1904 tot 1906 een 'Usine et magasin de gros' vermeld, terwijl het 'magasin de gros' in 1902 nog in de *Rue du Maçon 2* wordt vermeld. In 1903 is er geen vermelding van een fabriek of groothandelsmagazijn opgenomen.
6. De nieuwe fabriek in Sint-Agatha-Berchem wordt voor het eerst vermeld in de *Annuaire de commerce et de l'industrie* van 1907. DE MEESTER, M., *Les Industries Céramiques en Belgique*, J. Lebègue & C<sup>ie</sup>, Brussel, 1907, p. 171 vermeldt eveneens de productie van 'Carreaux et panneaux décoratifs en faïence et en grès majoliques' door Helman in Sint-Agatha-Berchem. Célestin Helman zelf domicilieerde zich in september in Sint-Agatha-Berchem (zie: SCHOONBROODT, B., *L'Art Nouveau et les maîtres céramistes bruxellois*, 2002, p. 41). De kadastrale gegevens tonen pas in 1912 een mutatie voor het ons bekende perceel: Kadaster, bundel 223 Sint-Agatha-Berchem, 1912, nr. 4 - Sectie A perceel 289 'fabrique de céramique à vapeur', met dank aan Roland Vermeiren, Heemkring Sint-Achtenberg.
7. Een uitgebreide catalogus in zwart-wit dateert van na 1905 en telt 64 bladzijden met '150 dessins différents' (zie noot 11); een tweede catalogus in kleur dateert van na 1906 en bevat 35 modellen voor tegelpanelen (collectie Mario Baeck); een derde catalogus uit dezelfde periode is eveneens in kleur uitgevoerd en wordt bewaard in de Winterthur Library (NK4675 B42m TC).
8. KOZYREFF Ch., *Droombeelden van het Verre Oosten. De Japanse Toren en het Chinese paviljoen te Laken*, Mercatorfonds, Antwerpen, 2001.
9. *Maison Helman Berchem-Bruxelles. Pièces d'architecture Modèles. Grès flammé à Reflets métalliques*, typolitho D. Reynaert, Brussel, jaren 1920. Verder zijn ons bekend: de brochure *Les Grès Flammés de la Maison Helman de Berchem-Bruxelles. L'ameublement de l'église de Warneton*, uit 1927 en twee overdrukken van artikels uit het tijdschrift *Exportation* van november 1925 en juli 1928.
10. *Catalogue officiel de la Section Belge. Exposition des Arts décoratifs et industriels modernes de Paris*, S.n., (Parijs), 1925, kleurplaat tegenover p. 68.
11. Gemeentearchief Sint-Agatha-Berchem, technische diensten, dossier van 3 mei 1925.
12. Het grafmonument van de familie Helman op het Diewegkerkhof in Ukkel is versierd met een rechthoekige tegelplaat met Christushoofd in steengoed voorzien van een metaalglansglazuur.
13. Gemeentearchief Sint-Agatha-Berchem, technische diensten, dossiers van 6 juli 1931; 26 maart 1936; april 1938 en november 1938.
14. Ter gelegenheid van deze manifestatie publiceerde het *Maison Helman* een tweetalige brochure met een ruim geïllustreerd overzicht van de gepresenteerde realisaties over 16 pagina's.
15. *Chambre de Commerce de Bruxelles. Mémorial de la participation de ses membres à L'Exposition Internationale et Universelle de Bruxelles 1935*, s.n., Brussel, 1935, p. 190.
16. *Industries et métiers d'art en Belgique. Kunstambachten en nijverheid in België, officiële uitgave ter gelegenheid van de Wereldtentoonstelling te Parijs* (tentoonstellingscatalogus), s.n., Parijs, 1937.
17. POULAIN, N., *Retrospectieve tentoonstelling Jan Mulder (Gent 1897-1962)* (tentoonstellingscatalogus), Galerij Van Langenhove/Interbellum, Gent, 1993, p. 77 en afbeelding p. 78.
18. *Belgian Pavillion. Official Guide Book. New-York World's Fair 1939. The World of To-morrow*, New York, Ministry of Middle Classes and Economic Affairs, Commissariat General of the Belgian Government, s.n., s.l., 1939.
19. Reclamepagina voor Maison Helman, in: *Reconstruction*, jg. 3, 1941, ongepag.
20. Gemeentearchief Sint-Agatha-Berchem, technische diensten, dossiers van 1945; 10 oktober 1946; juni 1947; februari 1950; 6 maart 1950 en juni 1950.
21. *Céramique architecturale*, nr. 1-12 (15-12-1955 tot 15-02-1957).
22. *Belgisch Staatsblad*, 4.01.1959, bijlagen, p. 107.
23. De sloop van de gebouwen is gedocumenteerd in een brief met als onderwerp 'Travaux pour Alfa Romeo' gedateerd 28.04.1969 en bewaard in het gemeentearchief, geciteerd in SCHOONBROODT, B., *L'Art Nouveau et les maîtres céramistes bruxellois*, 2002, p. 56.
24. [http://www.irisonument.be/nl.Etterbeek.Henri\\_Dietrichlaan.27.html](http://www.irisonument.be/nl.Etterbeek.Henri_Dietrichlaan.27.html).
25. Zie foto M166578 in de fotodatabank van het KIK/IRPA <http://balat.kikirpa.be>.
26. <http://www.irisonument.be/nl.Elsene.Dautzenbergstraat.53.html>.
27. Onder meer in de Prins Albertlaan 26, hoek Leopold II-straat, Sint-Truiden <https://inventaris.onroerendergoed.be/dibe/relict/22892>, de Rue Zénobe Gramme 60 in Hannuit, de Rue de la Cathédrale 4 in Luik en de Rue des Minières 32 in Verviers.
28. Dit bevindt zich in de toegangsportiek van bakkerij De Kroon van Alph. Heylen-Rubbens, Kroonstraat 47, Borgerhout. <https://inventaris.onroerendergoed.be/dibe/relict/11194>.
29. <http://www.irisonument.be/nl.Sint-Gillis.Sint-Gillisvoorplein.19.html>.
30. <http://www.irisonument.be/nl.Elsene.Troonstraat.65.html>.
31. 'Les nouveaux bâtiments d'administration des Usines Charlet et C<sup>ie</sup> à Berchem-Bruxelles', *La Maison*, nr. 11, 1949, pp. 345-347
32. 'Appartements à Bruxelles, Architecte: René Ajoux', *L'Art de Bâtir*, 6, 1941, pp. 17-18.
33. [http://www.irisonument.be/nl.Elsene.Generaal\\_de\\_Gaulllelaan.36.html](http://www.irisonument.be/nl.Elsene.Generaal_de_Gaulllelaan.36.html)
34. BAECK, M., 'The Flourishing of Belgian Ornamental Tiles and Tile Panels in the Art Nouveau Period', *Journal of the Tiles & Architectural Ceramics Society*, Volume 20, 2014, pp. 14-25.

35. Vermeld in: VAN BEECK, G., 'Arquitectos, ingenieros y constructores belgas en la República Argentina', in: DE GROOF, B. et al., *En los deltas de la memoria. Bélgica y Argentina en los siglos XIX y XX*, University Press, Leuven, 1998, pp. 169-192.

.....  
**Maison Helman Céramique,**  
half a-century of company history  
.....

At the start of the 20th century, Brussels counted various ceramic manufacturers, two of which were located in the municipality of Sint-Agatha-Berchem. *Maison Helman Céramique* was without a doubt one of the most important Belgian manufacturers of decorative tile panels and ceramic building materials, and greatly exceeded the production levels of local competitor Guillaume Janssens, who copied the typical Helman style. The many high quality productions all over Belgium and even abroad are a testament to this. Long after the death of its founder Célestin Helman, the company kept its ear to the ground, artistically and technically speaking. This article tries to reconstruct its history and its importance in architectural history.



---

## COLOFON

### REDACTIECOMITÉ

Jean-Marc Basyn, Stéphane Demeter,  
Paula Dumont, Murielle Leseque,  
Cecilia Paredes, Brigitte Vander Bruggen  
en Anne-Sophie Walazyc.

### EINDREDACTIE IN HET NEDERLANDS

Paula Dumont

### EINDREDACTIE IN HET FRANS

Stéphane Demeter

### SECRETARIAAT VAN REDACTIE

Murielle Leseque

### COORDINATIE VAN ICONOGRAFIE

Cecilia Paredes

### COORDINATIE VAN HET DOSSIER

Paula Dumont

### AUTEURS/ REDACTIONELE MEDEWERKING

François Antoine, Mario Baeck,  
Jean-Marc Basyn, Inge Bertels,  
Anna Bouteiller, Marianne Defossé,  
Rika Devos, Paula Dumont,  
Bernard Espion, Anne Lauwers,  
Harry Lelièvre, Thierry Lemoine,  
Maarten Mahieu, Muriel Muret, Joke Nijs,  
Michel Provost, Sven Sterken,  
Thomas Stroobants, Peter Van der Hallen,  
Yannik Van Praag, Guido Vanderhulst,  
Christian Vandermorten, Ine Wouters,  
Brigitte Vander Bruggen.

### VERTALING

Gitracom, Hilde Pauwels,  
Data Translations Int.

### NALEZING

Griet Meyfroots, Koenraad Raeymaekers,  
Harry Lelièvre, Stephan Van Bellingen,  
Tom Verhofstadt en de leden van het  
redactiecomité.

### VORMGEVING

The Crew Communication

### DRUK

Dereume Printing

### VERSPREIDING EN

### ABONNEMENTENBEHEER

Cindy De Brandt,  
Brigitte Vander Bruggen.  
bpeb@gob.irisnet.be

### BEDANKINGEN

Olivia Basseem, Philippe Charlier,  
Julie Coppens, Farba Diop, Alice Gérard.

### VERANTWOORDELIJKE UITGEVER

Arlette Verkruyssen, directeur-generaal  
van Brussel Stedelijke Ontwikkeling/  
Gewestelijke overheidsdienst Brussel,  
CNN – Vooruitgangstraat 80, 1035 Brussel.

De artikelen zijn gepubliceerd onder de  
verantwoordelijkheid van de auteurs. Alle  
rechten voor het reproduceren, vertalen of  
herwerken zijn voorbehouden.

### CONTACT

Directie Monumenten en Landschappen –  
Cel Sensibilisatie  
CNN – Vooruitgangstraat 80, 1035 Brussel  
<http://erfgoed.brussels>  
[broh.monumenten@gob.irisnet.be](mailto:broh.monumenten@gob.irisnet.be)

### HERKOMST VAN DE FOTO'S

Mochten er ondanks onze inspanningen  
om alle reproductierechten te betalen  
toch nog gerechtigden zijn die niet  
gecontacteerd werden, dan worden zij  
verzocht zich kenbaar te maken bij de  
Directie Monumenten en Landschappen  
van het Brussels Hoofdstedelijk Gewest.

### LIJST MET AFKORTINGEN

AAM – Archives d'Architecture Moderne  
ABOPG – Archief van het Bestuur voor  
Oorlogsschade aan private goederen  
ARA – Algemene Rijksarchief  
AMVB – Archief en Museum van het  
Vlaams Leven te Brussel  
ARB – Académie royale de Belgique  
DCBSO – Documentatiecentrum van  
Brussel Stedelijke Ontwikkeling  
DML – Directie Monumenten en  
Landschappen  
GOB – Gewestelijke Overheidsdienst  
Brussel  
KBR – Koninklijke Bibliotheek van België  
KIK-IRPA – Koninklijk Instituut voor  
het Kunstpatrimonium / Institut royal  
du Patrimoine artistique  
KMKG – Koninklijke Musea voor Kunst  
en Geschiedenis  
RLICC – Raymond Lemaire International  
Centre for Conservation  
SAB – Stadsarchief Brussel

### ISSN

2034-578X

### WETTELIJK DEPOT

D/2015/6860/020

Cette revue paraît également en Français  
sous le titre *Bruxelles Patrimoines*.

