

# ERFGOED BRUSSEL

N°017

DECEMBER 2015

DOSSIER STADSARCHEOLOGIE

VARIA

De eigen woning van  
Henry Lacoste in Oudergem

Erfgoedklassen & Burgerschap



EEN PUBLICATIE VAN BRUSSEL STEDELIJKE ONTWIKKELING

DOSSIER

# DE ARCHEOLOGISCHE INVENTARIS

EEN INSTRUMENT  
VOOR ONDERZOEK  
EN BEHEER

**MARC MEGANCK**

HISTORICUS, VERBONDEN AAN DE KONINKLIJKE  
MUSEA VOOR KUNST EN GESCHIEDENIS,  
OPDRACHTHOUDER BIJ DE DIRECTIE MONUMENTEN  
EN LANDSCHAPPEN

**HET BEHEER VAN HET ARCHEOLOGISCHE ERFGOED EN HAAR POTENTIEEL STEUNT OP EEN INVENTARIS DIE EEN PRECIEZE LOKALISERING EN BESCHRIJVING GEEFT VAN ELKE SITE OF ONTDEKKING.** Dit werk is fundamenteel en evolueert constant omdat er nog steeds overblijfselen worden blootgelegd. Dit repertorium maakt het ook mogelijk om preventieve opgravingen te doen, zodat we onze kennis van het verleden verder kunnen verrijken.

Zoals elke stedelijke agglomeratie bestaat het Brussels Gewest uit talrijke strata die getuigen van millennialange menselijke bewoning. Deze herinnering die 'gefosfiseerd' is in de ondergrond en in gebouwen, heeft materiële overblijfselen van een onschatbare rijkdom geleverd – en doet dat nog bijna dagelijks – om de geschiedenis van de stad en haar omgeving te (her)schrijven. Sinds het begin van de jaren 1990 worden alle gegevens op een systematische manier geïnventariseerd en in kaart gebracht. Een van de opdrachten van het Departement Archeologisch Erfgoed van de Directie Monumenten en Landschappen, is inderdaad om een gewestelijke archeologische atlas samen te stellen, up to date te houden en te publiceren: een belangrijk instrument voor onderzoek en beheer dat voor elk perceel de gekende archeologische en historische gegevens van de prehistorie tot in de 18de eeuw repertorieert. Maar deze inventaris is nooit definitief. De atlas wordt vrijwel permanent verrijkt door nieuwe archeologische ontdekkingen, door rapporten en publicaties over opgravingen en door multidisciplinaire studies. Hij evolueert ook in functie van nieuwe ontwikkelingen op het vlak van cartografie en van gegevensdigitalisering.

.....  
**INVENTARISEREN EN  
 IN KAART BRENGEN**

Om het archeologische erfgoed te bestuderen, beheren en beschermen,

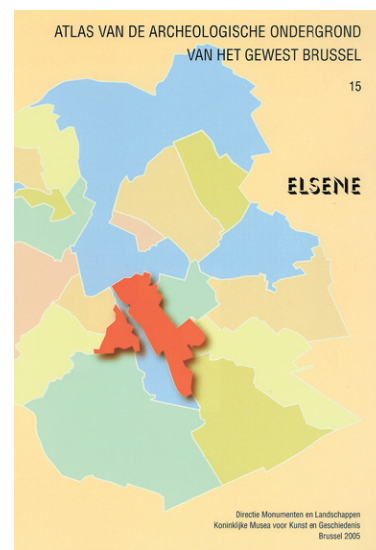
moeten we in de eerste plaats een zo gedetailleerd mogelijke kennis ervan opbouwen. Dit gebeurt aan de hand van een wetenschappelijke inventaris en een uitgebreide cartografie. Eerst worden de archeologische sites en ontdekkingen op topografische en kadasterkaarten gelokaliseerd en vervolgens worden daar typologische en chronologische beschrijvingen en historische gegevens aan toegevoegd.<sup>1</sup>

Vanaf het einde van de 19de eeuw werden archeologische vondsten in België in kaart gebracht. Maar zowel liefhebbers als wetenschappers richtten toen vooral hun aandacht op de oudste periodes. Prospecties, oppervlakteonderzoek en andere toevallige ontdekkingen naar aanleiding van grondwerken, betroffen vrijwel uitsluitend de prehistorie en de Romeinse tijd.

Pas na de Tweede Wereldoorlog werden de eerste inventarissen van archeologische ontdekkingen op het grondgebied van de negentien Brusselse gemeenten gepubliceerd. In 1957 publiceerde Marcel-Édouard Mariën een becommentarieerde archeologische kaart, *La région bruxelloise avant 700*, een inventaris die, hoewel verre van compleet, talrijke nog nooit openbaar gemaakte gegevens samenbracht.<sup>2</sup> Enkele jaren later werd deze aangevuld met bibliografische lijsten van archeologische vondsten per provincie.<sup>3</sup> Hoewel deze studies belangrijke basiswerken waren, besteedden

ze geen aandacht aan overblijfselen van na de Karolingische periode. In de jaren 1960 was er in onze gewesten inderdaad nauwelijks interesse voor de middeleeuwse en postmiddeleeuwse archeologie.<sup>4</sup>

De volgende decennia breidde het onderzoeksveld zich weliswaar stilaan uit tot de middeleeuwen en de moderne tijd – vooral op het vlak van opgravingen – maar het inventariseren en in kaart brengen van de gegevens hinkte nog lange tijd achterop. Pas met de regionalisatie van de archeologie in het kielzog van de institutionele hervormingen van 1989, werd een begin gemaakt met het opstellen van een



**Afb. 1**  
 Omslag van de *Atlas van de archeologische ondergrond van het Gewest Brussel*. 15. Elsene, Ministerie van het Brussels Hoofdstedelijk Gewest, Brussel, 2005.

atlas die alle periodes in het Brussels Gewest moest inventariseren.<sup>5</sup>

.....

### **DE ATLAS VAN DE ARCHEOLOGISCHE ONDERGROND VAN HET GEWEST BRUSSEL**

Er was twintig jaar nodig om de gewestelijke atlas op te stellen, of althans zijn eerste versie, want het betreft een constant evoluerende opdracht. Deze inventaris is een basisstructuur die moet worden uitgebreid en verbeterd.

We gaan even terug in de tijd. Vanaf 1991 werden een aantal overeenkomsten gesloten tussen het Brussels Hoofdstedelijk Gewest en de Koninklijke Musea voor Kunst en Geschiedenis die geleid hebben tot de verwezenlijking van een *Atlas van de archeologische ondergrond van het Gewest Brussel*. Dit werk van lange adem werd uitgevoerd door verschillende teams van archeologen, historici en tekenaars. Voor de redactie van bijdragen over specifieke onderwerpen, werd ook geregeld beroep gedaan op specialisten verbonden aan andere musea of universiteiten.

.....

### **INVENTARIS VAN DE SITES EN ONTDEKKINGEN**

De inventaris repertorieert archeologische sites en vondsten van de prehistorie tot de moderne tijd. Hij brengt alle, al dan niet gepubliceerde, beschikbare gegevens samen, die door toevallige ontdekkingen, prospecties op het terrein of opgravingen werden verzameld. Hij inventariseert ondergrondse overblijfselen, maar ook bovengrondse elementen.<sup>6</sup> De auteurs hebben talrijke geschreven en cartografische bronnen bestudeerd, zoals gespecialiseerde literatuur, gemeentearchieven, kadasterarchieven, opgravingrapporten en oude kaarten en plattegronden. Ze hebben

ook archeologische verzamelingen in musea bestudeerd (Koninklijke Musea voor Kunst en Geschiedenis, Koninklijk Belgisch Instituut voor Natuurwetenschappen, gemeentelijke musea,...).

De atlas die werd gepubliceerd tussen 1992 en 2012 bestaat uit 24 delen (afb. 1). Naast de delen over de negentien gemeenten zijn er ook meerdere volumes gewijd aan de delen van het grondgebied van de Stad Brussel: Haren, Laken en Neder-Over-Heembeek, die in 1921 werden toegevoegd, maar ook de Louizawijk en de Noord-Oostwijk. Hoewel deze administratieve indeling nuttig is voor een goed beheer van het erfgoed op gemeentelijk en gewestelijk vlak, mogen we niet vergeten dat het om een artificiële indeling gaat, die niet echt houdbaar is voor de studie van oudere periodes. Daarvoor moet over de huidige grenzen heen gekeken worden – en precies daarom is een atlas die het hele gewest beslaat uiterst belangrijk.

De atlas bestaat uit twee lichtjes verschillende reeksen. De twaalf eerste delen, gepubliceerd tussen 1992 en 1997, inventariseren sites en opgravingen tot aan de 17de eeuw. Ze bestaan uit een cartografisch gedeelte en een gedeelte met verklarende teksten.<sup>7</sup> De overzichtskaarten van de gemeente voorgesteld op de kadastrale kaart op schaal 1/2.500, geven precieze informatie over de staat van vernieling van de ondergrond en de lokalisatie van de archeologische sites en ontdekkingen.<sup>8</sup>

De tweede reeks, gepubliceerd tussen 2004 en 2012, omvat sites en ontdekkingen tot aan de 18de eeuw. De evolutie van technieken waar de Directie van Monumenten en Landschappen kon van gebruik maken, resulteerde in een nieuwe versie van de publicatie voor de nog te bestuderen gemeenten en wijken.<sup>9</sup> De kaarten zijn nu geïn-

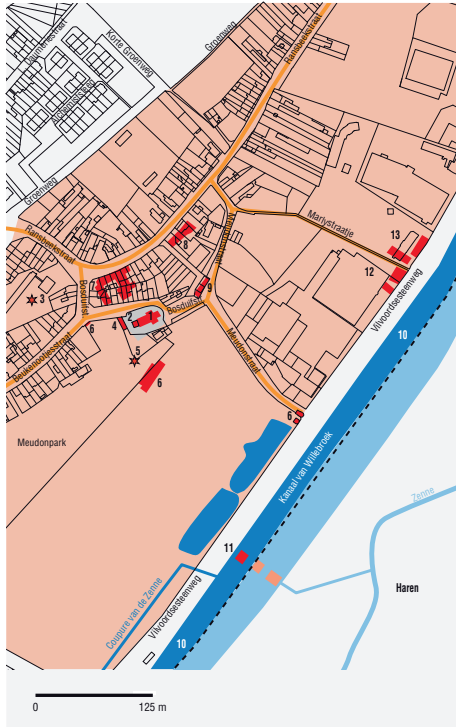
tegreerd in hetzelfde volume als de teksten, wat het raadplegen van de atlas erg vergemakkelijkt. Hij is geïllustreerd met synoptische kaarten die het gewest omvatten en detailkaarten betreffende de kadastrale percelen die een beter zicht geven op het natuurlijke kader en de menselijke bewoning.<sup>10</sup>

De graad van precisie verschilt, al naargelang de bestudeerde elementen met of zonder plan bekend zijn, of gewoonweg bij benadering in een straat, bouwblok of wijk gelokaliseerd zijn (afb. 2). Momenteel zijn meer dan 870 archeologische sites en ontdekkingen gerepertorieerd in de atlas. Hun aantal verschilt sterk van de ene gemeente tot de andere, al naargelang de oppervlakte, maar ook afhankelijk van de interesse die er was voor het verzamelen van overblijfselen uit het verleden – zo zijn er in Koekelberg 4 sites en in Laken 77.

.....

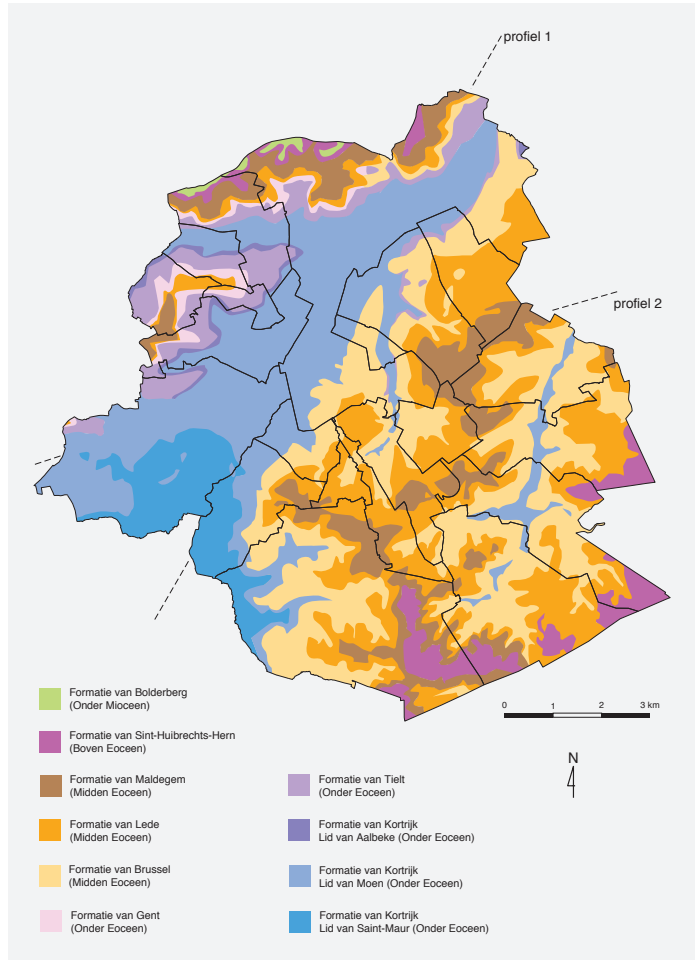
### **NATUURLIJK KADER EN MENSELIJKE ACTIVITEITEN**

Er wordt veel aandacht besteed aan het natuurlijk kader om een beter inzicht te krijgen in de omgeving waarin de opeenvolgende menselijke vestigingen hebben plaatsgehad. Vanaf het neolithicum, toen de mens zich permanent begon te vestigen, zien we dat hij een groeiende impact heeft op het milieu. De keuze om zich op een bepaalde plaats te vestigen, gebeurt voortaan in functie van de rijkdommen in de ondergrond, van de aanwezigheid van waterlopen of plassen of van een specifieke topografische situatie. Een hydrografische kaart in elk deel, illustreert de manier waarop de waterlopen werden bedwongen en gekanaliseerd voor diverse activiteiten: aanleg van visvijvers, vestiging van brouwerijen, watermolens enz. (afb. 3). Andere kaarten zijn gewijd aan de geologie (studie van de natuur, ouderdom en structuur van de onder-



**Afb. 2**

Uittreksel uit de kaart van archeologische sites en ontdekkingen in de gemeente Neder-Over-Heembeek (*Atlas van de archeologische ondergrond van het Gewest Brussel*, 23. Neder-Over-Heembeek, Ministerie van het Brussels Hoofdstedelijk Gewest, Brussel, 2011, Afb. 21, p. 39).

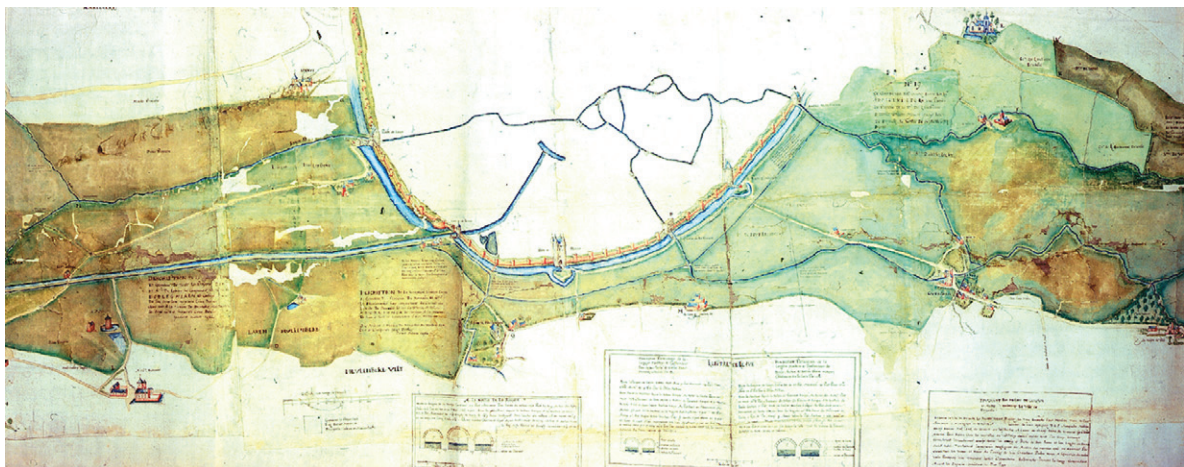


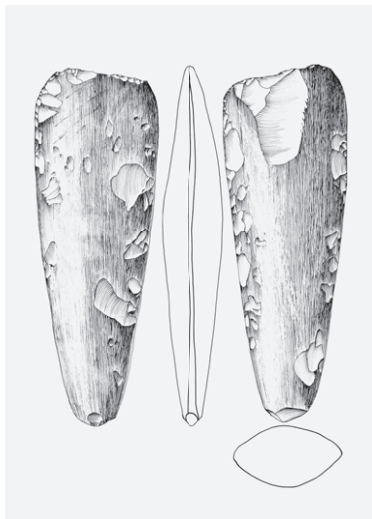
**Afb. 4**

Geologische dagzomen in het Brussels Hoofdstedelijk Gewest (plan uit BUFFEL, P., DE GEYTER, G., MATTHIJS, J., *Geologische kaart van België*, 2002 © KBIN, tekening C. Ortigosa).

**Afb. 3**

Kaart van de vallei van de Zenne, op het einde van de 16de eeuw opgesteld door Matthieu Bollin (ARA, Kaarten en plattegronden in handschrift, 396).





Afb. 5

Gepolijste bijl in vuursteen, aangetroffen op de Kattenberg (Watermaal-Bosvoorde), neolithicum (tekening Y. Baelé, KMKG © GOB).

grond van de streek), de orografie (beschrijving van het reliëf, hoogtelijnen) en de pedologie of bodemkunde (bodemtypes) (afb. 4).

Daarnaast worden de menselijke activiteiten bestudeerd. De gegevens worden chronologisch weergegeven, van de prehistorie tot de 17de-18de eeuw. Beschrijvingen preciseren de omstandigheden en periode van de vondsten. Als er opgravingen werden gedaan op een site, wordt ook een beschrijving gegeven van de aangetroffen structuren (muren, funderingen, putten...). Het geheel wordt vervolledigd met een inventaris van wat werd aangetroffen en een volledig overzicht van het materiaal dat op het grondgebied van de gemeente werd blootgelegd. De objecten worden nauwgezet beschreven en er worden wetenschappelijke tekeningen van gemaakt. Dit maakt het mogelijk om de objecten te vergelijken met andere vondsten elders in het gewest, in België of zelfs in het buitenland, en hiermee zo precies mogelijke dateringen en typologieën te formuleren (afb. 5).

De reeks bevat ook een bijzonder rijke iconografie: naast oude plannen



Afb. 6

Figuratieve kaart van het domein 'Steene Vleug' in Evere, 1665 (ARA, Kaarten en plattegronden in handschrift, 3250).

bestaat die uit foto's, prentbriefkaarten, gravures, tekeningen of schilderijen. Zo kan de atlas een bijdrage leveren aan de geschiedschrijving van het landschap van het Brussels Gewest (afb. 6).

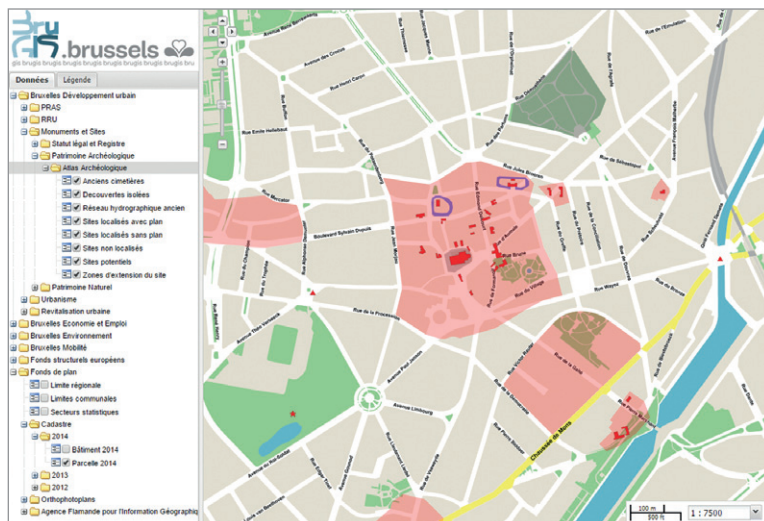
## BEHEER EN ONDERZOEK

Elk deel bevat conclusies en aanbevelingen over de graad van bescherming die aan de verschillende sites moet worden gegeven, en geeft een overzicht van de bewaarde, beschermde of vernietigde archeologische zones. Want, naast zijn rol als inventaris, wil de atlas ook aanzetten tot preventieve opgravingen waarmee men een site kan documenteren vooraleer ingrijpende veranderingen (bouw van nieuwe gebouwen, wegenwerken enz.) een definitief verlies van overblijfselen uit het verleden tweebrengen.<sup>11</sup> Sinds het midden van de 20ste eeuw zijn de centra van de Europese steden inderdaad onderhevig aan nieuwe vormen van stedenbouwkundige ontwikkelingen die soms het archeologische patrimonium onherstelbare schade toebrengen. De intensieve verstedelijking heeft hele stukken van de

geschiedenis van Brussel doen verdwijnen. De archeologie maakt het mogelijk om een deel van de topografische, demografische of economische evolutie van de stad, haar buitenwijken en de omliggende dorpen te reconstrueren. Op die manier kan de atlas bijdragen aan een betere kennis van talrijke aspecten van het verleden waarover in de geschreven bronnen vaak niets te vinden is.

## BruGIS

De archeologische inventaris wordt bijna dagelijks verrijkt met nieuwe gegevens. Net als een bibliografie moet hij regelmatig worden bijgewerkt en aangevuld. Wat dit betreft heeft de papieren atlas zijn beperkingen. Tussen 2012 en 2014 werden de gegevens daarom opgenomen in de cartografische website BruGIS. Deze website, die het hele grondgebied van het Brussels Hoofdstedelijk Gewest beslaat, is een onmisbaar beheersinstrument voor de ruimtelijke ordening. Hij wordt permanent bijgewerkt zodat hij de meest recente stedenbouwkundige gegevens bevat.<sup>12</sup> De archeologische kaart van de atlas is er raad-



Afb. 7  
Archeologische kaart van het centrum van Anderlecht (BruGIS, 2015 © GOB).



Afb. 8  
Silo uit de vroege ijertijd in de vallei van de Pede in Anderlecht (foto O. De Staercke, RPAW, 2011 © GOB).

pleegbaar op de pagina's van Brussel Stedelijke Ontwikkeling (Monumenten en Landschappen / Archeologisch erfgoed / Archeologische atlas). Over de gekende potentiële archeologische zones is informatie te vinden zoals typologie en chronologie. Er is een korte beschrijving van de site of de ontdekking en er wordt ook verwezen naar de desbetreffende atlas.

Er kan op verschillende trefwoorden worden gezocht: oude begraafplaatsen, losse vondsten, oud waternetwerk, gelocaliseerde sites met plan, gelocaliseerde sites zonder plan, niet gelocaliseerde sites, potentiële sites, uitbreidingszones van sites (afb. 7).

De integratie van archeologische gegevens in BruGIS heeft toegelaten

om de twee reeksen atlassen gelijkvormig te maken, door de systematische toevoeging van oude begraafplaatsen (die niet waren opgenomen in de eerste twaalf delen) en de bestudeerde periodes te uniformiseren (tot aan de 18e eeuw, zoals in de tweede reeks). Het was ook de gelegenheid om bepaalde lokaliseringszones van archeologische sites bij te werken, meer bepaald die van dorpskernen, gehuchten, buiten de stad gelegen abdijen en grote landbouw-exploitaties.

De sites en archeologische opgravingen die in de atlas zijn opgenomen en raadpleegbaar zijn op BruGIS, komen overeen met de gedocumenteerde zones, de zogenaamde 'roze zones'. De rest van het grondgebied – de 'witte zones', die veruit het talrijkst zijn – is nog niet onderzocht. Er werden nog geen opgravingen gedaan of nog geen archief- of cartografische gegevens over verzameld. De atlas is echter een 'open' inventaris, zoals regelmatig blijkt uit ontdekkingen op plaatsen die nog niet als potentiële archeologische zone in kaart zijn gebracht. In 2011 bood het verleggen van een toevoerleiding van aardgas in de Pedevallei in Anderlecht, het Brussels Hoofdstedelijk Gewest de kans om een preventieve opgraving te organiseren in het kader van omvangrijke werken... zonder vooraf iets te weten over de aard van de archeologische ondergrond! Dit leverde de ontdekking op van een silo die wijst op een bewoning in de Hallstatt-periode, dus in de vroege ijertijd (afb. 8).<sup>13</sup> Dankzij dergelijke vondsten kan de archeologische kaart van Brussel nog aanzienlijk verrijkt worden.

## DE ARCHEOLOGISCHE INVENTARIS VAN DE VIJFHOK

In de atlas zijn alle gemeenten vertegenwoordigd behalve de Vijfhoek,

een belangrijk grondgebied dat nog moet bestudeerd worden. Er verscheen al wel een publicatie over het archeologische potentieel en een andere met de archeologische ontdekkingen tot in 1997. Maar er blijft nog enorm veel werk te verrichten. De Vijfhoek vormt één grote archeologische zone, die overeenkomt met het grondgebied binnen de tweede omwalling van de 14de eeuw. Het gaat dus om een hele stad die moet bestudeerd en in kaart gebracht worden, waarbij moet rekening worden gehouden met de complexiteit van meerdere chronologische lagen, de dichtheid van de huidige bebouwing en de infrastructuur die talrijke oude elementen maskeren (waterwegennet, reliëf...). Sinds het einde van de jaren 1990 zijn er echter tal van archeologische interventies geweest – die alle periodes omvatten. Deze gegevens hebben grote invloed op de kaart van de archeologische vondsten in de Vijfhoek en die moet dan ook permanent worden bijgewerkt.

Omdat het onmogelijk is gebouwen om een 'totale atlas' – met alle periodes en alle typologieën – op te stellen, werd er besloten om thematische kaarten te maken van de archeologische ontdekkingen in de Vijfhoek. Er werden weliswaar al enkele gerichte studies gedaan – bijvoorbeeld een inventaris van de godshuizen en hospitalen,<sup>14</sup> of die van de aristocratische huizen rond het Coudenbergpaleis en op de Zavel<sup>15</sup> –, maar er bleef nood aan een algemene atlas, die voor elk thema en elke periode eenzelfde methodologie en een gemeenschappelijke cartografische lijn toepast. Dit werk loopt parallel aan de georeferentiëring en vectorisatie van plannen van Brussel, in het bijzonder de kadasters van Bastendorff (1821-1836) en van Popp (1866). Het verwezenlijken van dergelijke gedigitaliseerde kaarten biedt de mogelijkheid om het huidige kadasterplan te vergelijken met die van de 19de eeuw en zo een reeks wijzigingen van het

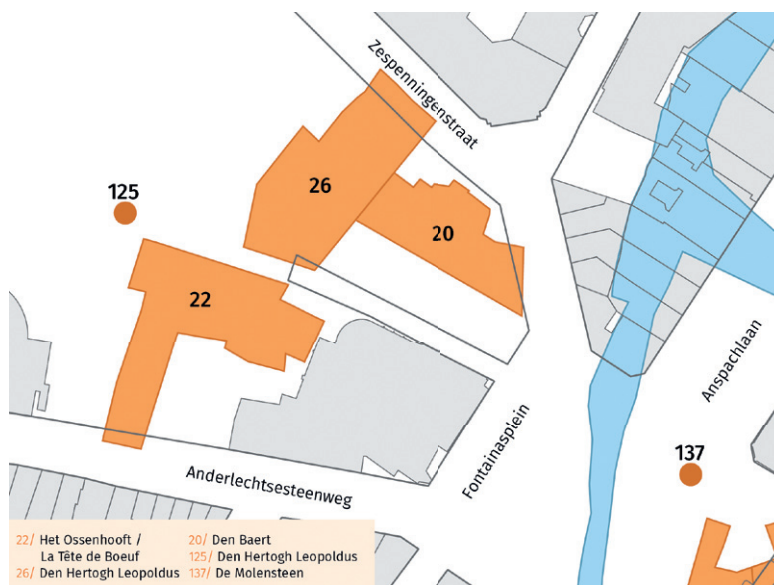
stedelijk landschap gemakkelijk te identificeren (bebouwing, wegenet, enz.). Dit laat ook toe om referentieplannen van het einde van het ancien regime – zoals dat van Lefebvre d'Archambault (1774) – bij te stellen.<sup>16</sup> Het eerste luik van deze archeologische inventaris van de Vijfhoek is gewijd aan brouwerijen (afb. 9). Dan volgen nog studies van de kloosters, stedelijke refuges, begijnhoven, vestingwerken enz. Allemaal onderzoeksperspectieven die van de atlas een constant evoluerend instrument maken.

## DIGITALISERING VAN DE GEGEVENS

De archeologische atlas draagt bij aan de verrijking van de algemene cartografie van het Brussels Gewest en dus aan een beter beheer van het erfgoed.<sup>17</sup> De volgende stap is de uitwerking van een site die volledig is gewijd aan de archeologische inventaris. Dit nieuwe instrument zal gebaseerd zijn op digitale gegevensbanken die de inventaris geregeld bijwerken en de lokalisaties almaar preciezer maken – wat in essentie de opdracht is van het 'atlas-project'. De digitalisering van de gegevens zal niet alleen het opstellen van prognosekaarten van het archeologisch erfgoed vergemakkelijken, maar ook dat van impactstudies en van voorschriften betreffende werken die de ondergrond wijzigen en het gebouwde erfgoed treffen (autowegen en spoorwegen, metro, woningen...). Ze zal ook de mogelijkheid bieden om thematische en multidisciplinaire zoekopdrachten uit te voeren. Het geheel moet niet alleen toegankelijk zijn voor de overheid, de erfgoedbeheerders en de wetenschappelijke wereld, maar ook voor het grote publiek.

Afb. 9

Archeologische inventaris van de Vijfhoek – Brouwerijen (16de-19de eeuw), detailkaart (D. Van Grieken, KMKG, 2015 © GOB).



Vertaald uit het Frans



## NOTEN

1. ANSLIJN, J.-N., "Cartographie et gestion du patrimoine", *Les Cahiers de l'Urbanisme*, 76, octobre 2010, p. 31-33; 77, décembre 2010, p. 67-73.
2. MARIËN, M.-E., "La région bruxelloise avant 700", overgenomen uit *Cahiers bruxellois*, II, fasc. 1, 1957.
3. Bijvoorbeeld voor de steentijd in Brabant: KNAEPEN-LESCRENIER, A.-M., *Répertoire bibliographique des trouvailles archéologiques en Brabant. Les âges de la pierre*, Centre national de Recherches archéologiques en Belgique (Répertoire archéologiques, 1), Bruxelles, 1960.
4. CAHEN-DELHAYE, A., "Les atlas archéologiques de Bruxelles-Capitale: un outil de planification de la recherche archéologique", in: *Une archéologie pour la ville*, Université libre de Bruxelles – Service des Monuments et Sites, Bruxelles, 1994, p. 183-194.
5. In Wallonië en Vlaanderen werden gelijkaardige projecten opgestart. In het Waalse Gewest wordt de archeologische inventaris opgesteld door de Direction de l'Archéologie du Département Patrimoine; zie GUILLAUME, A., "L'inventaire des sites archéologiques en Wallonie", *Les Cahiers de l'Urbanisme*, 77, 2010, p. 61-66. In Vlaanderen wordt hij opgesteld door *Onroerend Erfgoed* (<http://www.onroerenderfgoed.be>).
6. De laatste jaren heeft de archeologische studie van gebouwen zich sterk ontwikkeld. Deze vergt een samenwerking van diverse disciplines en de inventarisatie moet ook altijd parallel lopen aan de Inventaris van het bouwkundig erfgoed (<http://www.irismonument.be>), om een zo groot mogelijke bijdrage te leveren aan de geschiedenis van de architectuur in het Brussels Gewest. Zie het artikel van Sylvianne Modrie.
7. 1. *Sint-Agatha-Berchem*, 2. *Sint-Lambrechts-Woluwe*, 3. *Ukkel*, 4. *Vorst*, 5. *Jette*, 6. *Sint-Joost-ten-Node*, 7. *Etterbeek*, 8. *Anderlecht*, 9. *Watermaal-Bosvoorde*, 10.1. *Brussel Vijfhoek. Archeologisch potentieel*, 10.2. *Brussel Vijfhoek. Archeologische ontdekkingen*, 11. *Koekelberg*, 12. *Brussel-Noord-Oostwijk*.
8. CABUY, Y., DEMETER, S., "Un avenir pour le passé: Les atlas du sous-sol archéologique de la Région de Bruxelles", *Bulletin des Musées royaux d'Art et d'Histoire*, 64, 1993, p. 293-309.
9. 13. *Sint-Gillis*, 14. *Sint-Pieters-Woluwe*, 15. *Elsene*, 16. *Schaarbeek*, 17. *Sint-Jans-Molenbeek*, 18. *Evere*, 19. *Brussel-Louizawijk*, 20. *Ganshoren*, 21. *Oudergem*, 22. *Brussel-Haren*, 23. *Brussel-Neder-Over-Heembeek*, 24. *Brussel-Laken*.
10. MEGANCK, M., GUILLAUME, A., *Atlas van de archeologische ondergrond van het Gewest Brussel*. 24. *Brussel-Laken*, Ministerie van het Brussels Hoofdstedelijk Gewest, Brussel, 2012, p. 8-12.
11. Ziet het artikel van Ann Degraeve p. 6.
12. <http://www.mybrugis.irisnet.be>
13. DE STAERCKE, O., *Intervention archéologique sur la ligne RER L50A à Anderlecht* (= Archéologie à Bruxelles, 11), Direction des Monuments et Sites, Bruxelles, 2012.
14. GUILARDIAN, D., DEMETER, S., "Implantation des hospices et hôpitaux à Bruxelles (XII<sup>e</sup>-XVIII<sup>e</sup> siècles)", in: *Hôpitaux du Moyen Âge et des Temps Modernes. Actes (Archaeologia Mediaevalis, 25 – 14, 15 & 16/03/2002)*, Brussel/Bruxelles-Gent-Namur, 2007, p. 53-60.
15. CHARRUADAS, P., GURY, S., MEGANCK, M., "Groei en ontwikkeling van de hofwijk", in: HEYMANS, V. (red.), *Het Coudenbergpaleis te Brussel. Van middeleeuws kasteel tot archeologische site*, Mardaga, Brussel, 2014, p. 218-253.
16. Over deze onderwerp, zie: BLANCHAERT, H., "Het plan van Bastendorff. Een brug tussen heden en verleden", *Erfgoed Brussel*, 9, december 2013, Brussel, p. 124-129.
17. Net zoals het *Géoportail de Wallonie* (<http://www.geoportail.wallonie.be>) en de *Atlas des Patrimoines en France* (<http://www.atlas.patrimoines.culture.fr>).

## The archaeological inventory:

### A research and management tool

Drawing up, updating and publishing the regional archaeological inventory is one of the key responsibilities of the Monument and Sites Directorate's Department of Archaeological Heritage. This directory reveals known archaeological data dating from prehistoric times up to the 18th century. Published in 24 volumes between 1992 and 2012, the *Atlas du sous-sol archéologique de la Région de Bruxelles/Atlas van de archeologische ondergrond van het Gewest Brussel* (Atlas of the archaeological underground of the Brussels Region) covers all 19 municipalities. A large part of the publication is devoted to the natural surroundings in order to understand the environment in which human settlements were established. It then lists, in chronological order, the sites and discoveries. The inventory will never be definitive, because new finds are regularly added to it, which is why an online directory will have to be developed at some point in the future. Since 2014, it has been possible to view the main data on the BruGIS mapping platform. The next step is to produce a detailed archaeological map of the Brussels pentagon, the area corresponding to the 14<sup>th</sup> century walled city. This study will be carried out on a themed basis (breweries, monasteries, fortifications, etc.) at the same time as the geo-referencing and vectorisation of old land registers. A leading research tool, the inventory not only enables optimal management of archaeological heritage and potential, it also facilitates the organisation of preventive digs necessary to safeguard ground and buildings archives.

---

## COLOFON

### REDACTIECOMITÉ

Jean-Marc Basyn, Stéphane Demeter,  
Paula Dumont, Murielle Leseque,  
Cecilia Paredes, Brigitte Vander Bruggen  
en Anne-Sophie Walazyc.

### EINDREDACTIE IN HET NEDERLANDS

Paula Dumont

### EINDREDACTIE IN HET FRANS

Stéphane Demeter

### SECRETARIAAT VAN REDACTIE

Murielle Leseque

### COORDINATIE VAN ICONOGRAFIE

Concepcion Ortigosa Y Crespo (dossier)  
en Cecilia Paredes (varia)

### COORDINATIE VAN HET DOSSIER

Ann Degraeve

### AUTEURS/ REDACTIONELE MEDEWERKING

Lou Cognard, Ann Degraeve,  
Yannick Devos, Paula Dumont,  
Elisabeth Gybels, Frédérique Honoré,  
Harry Lelièvre, Isabelle Leroy,  
Marc Meganck, Sylvianne Modrie,  
Barbara Pecquet, Jef Pinceel,  
Brigitte Vander Bruggen,  
Stephan Van Bellingen,  
Daphné Van Grieken.

### VERTALING

Gitracom, Hilde Pauwels,  
Data Translations Int.

### NALEZING

Koenraad Raeymaekers,  
Hans Blanchaert, Ludo Gobin, Wim Kenis,  
Coralie Smets, Tom Verhofstadt  
en de leden van het redactiecomité.

### VORMGEVING

The Crew Communication

### DRUK

Dereume Printing

### VERSPREIDING EN ABONNEMENTENBEHEER

Cindy De Brandt,  
Brigitte Vander Bruggen.  
bpeb@gob.irisnet.be

### BEDANKINGEN

Hans Blanchart, Etienne en Denis Lacoste,  
Inge Messiaen.

### VERANTWOORDELIJKE UITGEVER

Arlette Verkruyssen, directeur-generaal  
van Brussel Stedelijke Ontwikkeling/  
Gewestelijke overheidsdienst Brussel,  
CNN – Vooruitgangstraat 80, 1035 Brussel.

De artikelen zijn gepubliceerd onder de  
verantwoordelijkheid van de auteurs. Alle  
rechten voor het reproduceren, vertalen of  
herwerken zijn voorbehouden.

### CONTACT

Directie Monumenten en Landschappen –  
Cel Sensibilisatie  
CNN – Vooruitgangstraat 80, 1035 Brussel  
<http://erfgoed.brussels>  
[broh.monumenten@gob.irisnet.be](mailto:broh.monumenten@gob.irisnet.be)

### HERKOMST VAN DE FOTO'S

Mochten er ondanks onze inspanningen  
om alle reproductierechten te betalen  
toch nog gerechtigden zijn die niet  
gecontacteerd werden, dan worden zij  
verzocht zich kenbaar te maken bij de  
Directie Monumenten en Landschappen  
van het Brussels Hoofdstedelijk Gewest.

### LIJST MET AFKORTINGEN

AAM – Archives d'Architecture Moderne  
ARA – Algemene Rijksarchief  
DCBSO – Documentatiecentrum van  
Brussel Stedelijke Ontwikkeling  
DML – Directie Monumenten en  
Landschappen  
EK – Erfgoedklassen  
GOB – Gewestelijke Overheidsdienst  
Brussel  
KBIN – Koninklijk Belgisch Instituut voor  
Natuurwetenschappen  
KBR – Koninklijke Bibliotheek van België  
KIK-IRPA – Koninklijk Instituut voor het  
Kunstpatrimonium / Institut royal du  
Patrimoine artistique  
KMKG – Koninklijke Musea voor Kunst en  
Geschiedenis  
RPAW – Recherches et Prospections  
archéologiques en Wallonie  
SAB – Stadsarchief Brussel  
SRAB – Société Royale d'Archéologie de  
Bruxelles  
ULB – Université libre de Bruxelles

### ISSN

2034-578X

### WETTELIJK DEPOT

D/2015/6860/027

Cette revue paraît également en Français  
sous le titre *Bruxelles Patrimoines*.