

ERFGOED BRUSSEL

N°017

DECEMBER 2015

DOSSIER STADSARCHEOLOGIE

VARIA

De eigen woning van
Henry Lacoste in Oudergem

Erfgoedklassen & Burgerschap



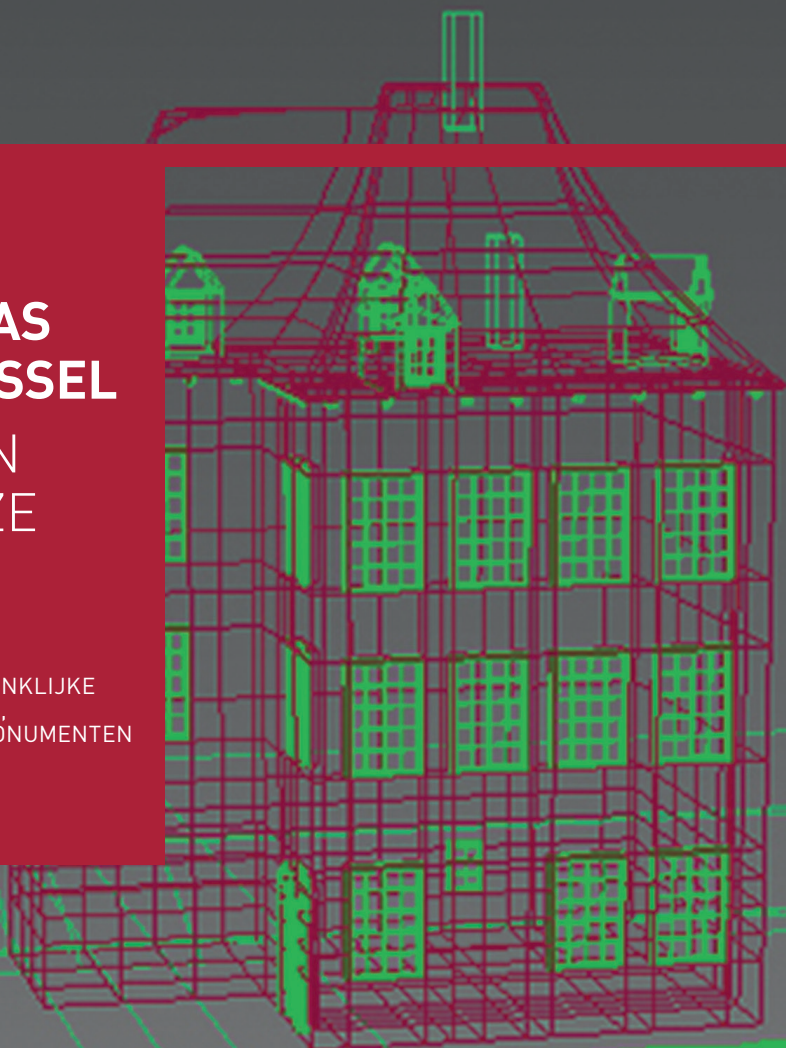
EEN PUBLICATIE VAN BRUSSEL STEDELIJKE ONTWIKKELING

HET DOMEIN EN HUIS VAN ANDREAS VESALIUS IN BRUSSEL

CARTOGRAFIE VAN EEN PRESTIGIEUZE RESIDENTIE

MARC MEGANCK

HISTORICUS, VERBONDEN AAN DE KONINKLIJKE
MUSEA VOOR KUNST EN GESCHIEDENIS,
OPDRACHTHOUDER BIJ DE DIRECTIE MONUMENTEN
EN LANDSCHAPPEN



ANDREAS VESALIUS, DE BEFAAMDE ANATOOM VAN DE RENAISSANCE EN LIJFARTS VAN KAREL V, IS EEN VAN DE BEROEMDE PERSOONLIJKHEDEN UIT DE GESCHIEDENIS VAN BRUSSEL. ZIJN BIOGRAFIE IS DOORSPEKT MET ANEKDOTES EN VERHALEN DIE VAN EEUW TOT EEUW, VAN BOEK TOT BOEK WERDEN DOORGEGEVEN ZONDER DAT ER EIGENLIJK OOIT VOLLEDIGE OPHELDERING KWAM. Dat geldt ook voor de lokalisering van zijn huis – of liever, zijn domein dat uit verschillende gebouwen, tuinen en een boomgaard bestond. In het spoor van het onderzoek in het kader van een archeologische inventaris van de Vijfhoek levert wat volgt een bijdrage aan de lokalisering van artistocratische woningen/ huizen en kloosters.

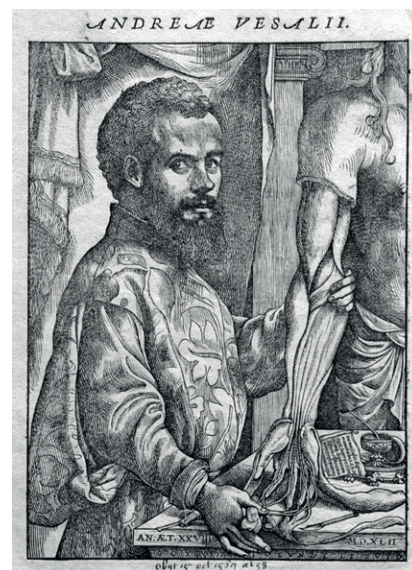
In de literatuur gewijd aan Vesalius wordt in de eerste plaats gewezen op de nabijheid van de Galgenberg, niet ver van het huidige Justitiepaleis. Vervolgens wordt zijn huis gesitueerd op de plaats van het minienklooster, want de kloosterlingen vestigden zich in de 17de eeuw op een deel van het eigendom. Dit moet echter allemaal genuanceerd worden. Om tot een exacte cartografie te komen, moeten we het dossier in zijn geheel herbekijken, de teksten herlezen, de iconografische en cartografische documenten analyseren. Daaruit kunnen we concluderen dat de percelen die in het midden van de 16de eeuw het domein van Vesalius vormden, gelegen waren tussen het Poelaertplein, de Regentschapstraat, de Minimenstraat en de Boomstraat. Later werd het domein onderverdeeld in het hotel Mansfeld-Bournonville (het huidige hotel Merode) en het klooster van de miniemen, waarvan alleen de kerk is overgebleven. Dit onderzoek werd gevoerd in 2015, op het moment dat in de Coudenberg de tentoonstelling *Vesalius, lijfarts van keizer Karel* werd georganiseerd.¹

DE FAMILIE WYTINCK VAN WEZELE

Vesalius behoorde tot de familie Wytinck, die afkomstig was uit Wezel in het Rijnland,² en zich in de tweede helft van de 15de eeuw in Brussel vestigde. Meerdere familieleden waren actief als hofarts of -apotheker. De overgrootvader van Andreas Vesalius, Jean Wytinck, bijgenaamd 'van Wezele' – een naam die later werd gelatiniseerd tot Vesalius – was van 1455 tot 1471 stadsarts en woonde in de Bergstraat. Hij had Karel de Stoute en Maria van Bourgondië verzorgd. Zijn grootvader Everaert, was archiater (of hoofdarts) van Maximiliaan van Oostenrijk. Zijn vader, die eveneens Andreas heette, was 'eerste apotheker' van Karel V.³

HET FAMILIEHUIS

Andreas Vesalius was in de eerste plaats een humanist die in heel Europa thuis was, maar familiaal was hij sterk in Brussel verankerd (afb. 1).⁴ Hij werd er in 1514 geboren



Afb. 1
Andreas Vesalius, ca. 1543, portret uit *Humani Corporis Fabrica*.

en bracht zijn jeugd door in het huis van zijn ouders Andries Wytinck en Elisabeth Crabbe. Dit grensde aan de zuidkant van de adellijke wijk van de Zavel en lag in de *Hellestraat*, waarvan de naam (de 'helle', de helling of heuvel) ongetwijfeld verwijst naar de steile helling tussen de Wollendries, Wolstraat en Bovendael, de wijk van de miniemen.⁵ Dit straatje verdween in de tweede helft van de



Afb. 2

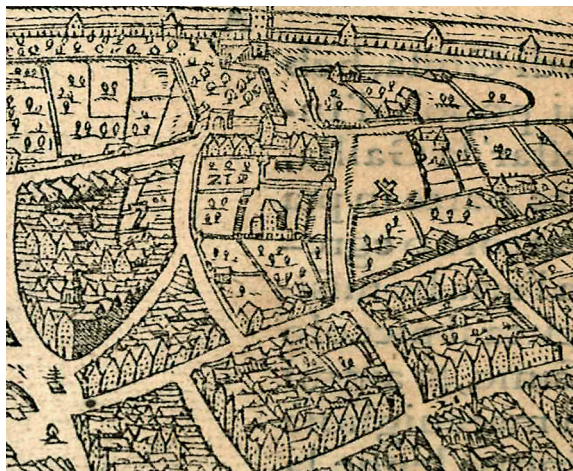
Lokalisering van het huis van de ouders van Andreas Vesalius (1) en het hotel Brederode (2) ca.1525 (tekening H. Blanchaert, nettekening C. Ortigosa, 2015 © KMKG-GOB).

Afb. 4

Frontispice van *Humani Corporis Fabrica*, 1543.

Afb. 3

De Wollendries, het Bovendael en de Galgenberg in 1576 (ASB, Kaarten en plattegronden van Brussel, 2bis).



▼ 4



16de eeuw, toen het werd geïntegreerd in het domein van de familie Mansfeld. Zijn tracé liep parallel aan de huidige Boomstraat en Joseph Dupontstraat. In de 19de eeuw werd de Franse benaming lokaal verbastert tot 'Rue de l'Enfer', straat van de hel.⁶ Waarschijnlijk liet de vader van Vesalius de familiewoning rond 1525 verbouwen, samen met dat van zijn buur en neef, Jean Martin, die eveneens apotheker was. Door de verbouwingen overschreden de huizen de rooilijn van de Hellestraat met enkele tientallen centimeter en daarom moesten ze jaarlijks een schatting betalen van 2 penning.⁷ Het domein strekte zich uit van de muren van het eigendom van de familie Brederode – het toekomstige hotel van de familie Mansfeld, uitgaand op de Wolstraat – tot aan het Bovendael, in de Minimenstraat (afb. 2).

.....

TUSSEN GALGENBERG, WOLLENDRIES EN BOVENDAEL

De familiewoning lag vlakbij de Galgenberg waar de galgen stonden voor de executie van terdoodveroordeelden.⁸ De topografische realiteit raakt hier aan een aantal –soms overdreven– aspecten van de biografie van Vesalius. Het verhaal gaat immers dat hij als jonge knaap botten ging halen op het galgenveld om ze thuis te bestuderen en dat die vroegrijpe nieuwsgierigheid tot zijn roeping als arts en anatoom heeft geleid. Hoewel hij op de nabijgelegen Galgenberg als kind zeker vaak lijken en skeletten heeft gezien, was het pas tijdens zijn studies in Leuven en later in Parijs dat hij een passie ontwikkelde voor dissectie. In laatstgenoemde stad trok hij geregeld naar het *Cimetière des Innocents* (Begraafplaats van de onschuldige kinderen) en naar de galg van Montfaucon waar de lichamen van de gehangenen te zien waren.⁹

Het domein van de ouders van Vesalius bevond zich tevens aan de rand van twee erg verschillende wijken: de Wollendries en het Bovendael.¹⁰ De eerste ontwikkelde zich rond de Wolstraat op een gelijkwaardige manier als het hogergelegen gedeelte van de Zavel. Het was een aristocratische wijk gelegen op gronden langs de omwalling, die werden gedomineerd door een indrukwekkende toren van de tweede omwalling, de Wollendriestoren (of *Grosse Tour*). De domeinen lagen op hellend terrein en keken net als het Egmontpaleis en het wat verder gelegen paleis van de Coudenberg, uit op de benedenstad en op de vallei van de Zenne. Hier bevond zich ook het hotel van de familie Mansfeld die in de 16de eeuw het huis in de Wollendries, dat aanvankelijk werd bewoond door de familie Brederode, betrok.¹¹

Het Bovendael¹² in het noordwesten, was totaal het tegenovergestelde. Het was een onzure wijk bevolkt met armelui en prostituees. Ze bevond zich tussen het terrein van het toekomstige miniemenklooster en het Sint-Pietershospitaal. Ze had vrijwel geen straten die uitkwamen op de Wollendries en de Hoogstraat. Op het einde van de 17de eeuw wilde de stedelijke overheid trouwens de wijk afgrenzen en plaatste zelfs wachthuisjes aan de ingang van bepaalde straatjes (met name de Zwaardstraat en de Rodepoort) om de toegang ervan te controleren.

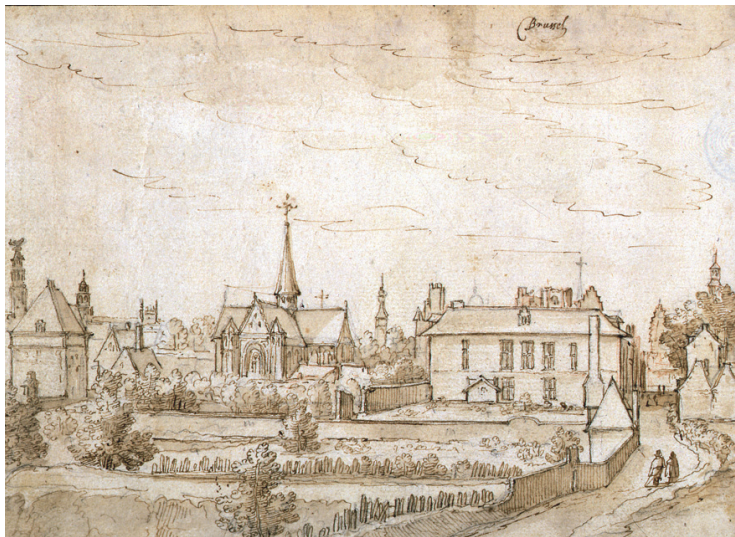
Het uitgestrekte terrein tussen de Wollendries en het Bovendael was echter door zijn steile helling niet erg geschikt voor stadsuitbreiding. Naast enkele boomgaarden bevond zich daar een heuveltje met een windmolen (afb. 3). In de tijd van Vesalius en de decennia na zijn dood, onderging deze zone grondige veranderingen met de aanleg van het eigendom van de familie Mansfeld-Bournonville en de bouw van het miniemenklooster.

Dit laatste fungeerde als het ware als een buffer tussen de aristocratische wijk van de Wollendries en de meer volkse wijk van de Hoogstraat.

.....

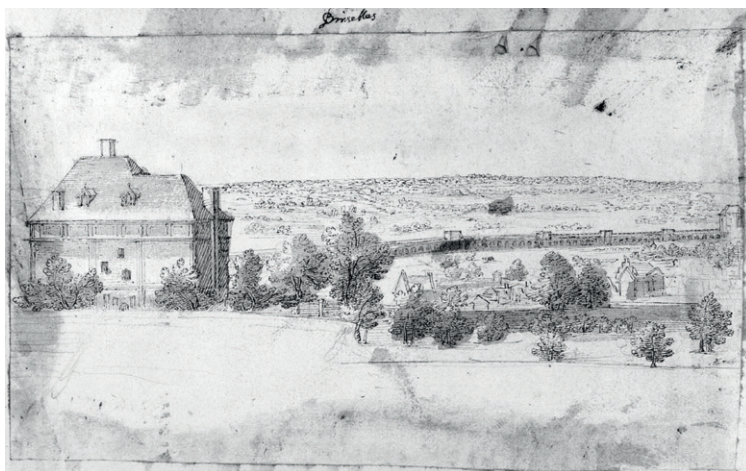
'T HUYS VAN VESALIUS

Alphonse Wauters bericht dat Vesalius "*se fit bâtir près de la maison paternelle une résidence somptueuse, nommée depuis la Maison de Vésale ('t huys van Vesalius).*"¹³ Zoals we verder zullen zien, wijst alles erop dat Andreas Vesalius de familiewoning van de Hellestraat heeft gelaten zoals ze was en er een prestigieus gebouw aan heeft toegevoegd. Vesalius kon dit bekostigen met het fortuin dat hij van in het begin van zijn carrière als arts en schrijver vergaarde. Na zijn studies in Leuven en Parijs, kwam zijn loopbaan in stroomversnelling in Padua, waar hij in 1537 doctor in de geneeskunde werd en meteen werd aangesteld tot professor anatomie en chirurgie. Het jaar 1543, dat werd overschaduwd door de dood van zijn vader, was een uiterst belangrijk scharniermoment voor hem. Zijn *Humani Corporis Fabrica Libri Septem* – "zeven boeken over de bouw van het menselijk lichaam" – werd in Bazel gepubliceerd. Deze opmerkelijke verhandeling over de anatomie van het menselijk lichaam vestigde zijn naam (afb. 4). Datzelfde jaar werd hij door Karel V aangesteld als *medicus familiaris ordinarius*, of zijn persoonlijke arts. Hij begon ook zijn carrière als militair chirurgijn in het keizerlijk leger. Hij volgde de keizer geregeld op zijn verplaatsingen (Frankfurt, Regensburg, Augsburg...). In 1544 trouwde hij in Brussel met Anna Van Hamme. Zij was de dochter van Jeroen Van Hamme, raadslid en meester van de Rekenkamer. Zij schonk hem een dochter die eveneens de naam Anna kreeg. Hij opende een praktijk die al snel floreerde. Daar verzorgde hij notabelen, bankiers, graven, prinsessen en leden van koninklijke families.



Afb. 5

Van links naar rechts: het Hooghuis, de Zavelkerk en het hotel Bournonville (na Mansfeld) in 1613, tekening van R. Cantagallina (KBR, Prentenkabinet).



Afb. 6

Het Hooghuis ca. 1612, tekening van R. Cantagallina (KBR, Prentenkabinet).

Op korte tijd waren alle voorwaarden vervuld die hem toelieten om een uitgestrekt domein te bekostigen: erfenis na de dood van zijn vader, huwelijk, en een meer dan behoorlijke financiële situatie. Van 1553 tot 1556 verbleef hij het grootste deel van de tijd in zijn nieuwe woning in Brussel.

HET EIGENDOM

Een tekst geeft meer details over de locatie van het eigendom van Andreas

Vesalius. Op 6 november 1561 gaf hij het huis als bruidsschat aan zijn dochter Anna, toen deze trouwde met Jan van Mol, grootvalkenier van de koning van Spanje. Naast andere functies die Van Mol zou bekleden, was hij schepen van de Stad Brussel en drossaard van Diest en Zichem.¹⁴ Het echtpaar kreeg vijf kinderen. Het goed dat Anne kreeg bestond uit: "1° un grand et bel héritage, avec maisons, galleries, écuries et autres édifices, jardin entouré de murs et autres dépendances, communément appelé la mai-

son de Vésale (l't huys van Vesalius), situé plus haut que le Banendal (sic), dans la rue dite Hellestraete, tenant de deux côtés aux biens du comte de Mansfeld, du troisième côté à l'allée par laquelle le comte a une sortie dans la rue, et du quatrième à des biens dans la rue nommée plus haut; et 2° un verger planté de beaucoup de beaux arbres, situé vis-à-vis de cette maison et entourée par la voie publique de trois côtés."¹⁵

Er is sprake van meerdere gebouwen, bijgebouwen en tuinen in de Hellestraat, op de hogergelegen gedeelten van het Bovendael. In het zuidwesten en het zuidoosten grenst het goed aan het eigendom van graaf Peter Ernest van Mansfeld, maarschalk van het Spaanse leger, kapitein en gouverneur-generaal van het hertogdom Luxemburg, die in 1542 huwde met Margareta van Brederode.¹⁶ Na de dood van de vader van laatstgenoemde in 1556, erfde het echtpaar zijn huis in de Wollendries.¹⁷ In het noordoosten grensde het goed van Vesalius aan andere eigendommen in de Hellestraat. In het noordwesten, ten slotte, bestond het uit een boomgaard omgeven door drie straten, de toenmalige *rue des Feuilles* (Minimenstraat), de *rue du Nouveau-Bois* (verdwenen, ter hoogte van het Poelaertplein) en de Hellestraat. Vesalius had in deze zone op 12 juli 1557 inderdaad tuinen gekocht. Deze gegevens laten toe om het domein te lokaliseren tussen het Poelaertplein, de Minimenstraat, de Boomstraat en de Regentschapstraat.

Nadat Karel V op 25 oktober 1555 in het paleis van Brussel troonsafstand had gedaan, kreeg Vesalius de titel van paltsgraaf en werd hem een aanzienlijk pensioen toegekend dat hem toeliet om zijn levensstijl te behouden. Tijdens zijn laatste jaren verbleef hij echter maar weinig in zijn Brusselse residentie. In 1559 trad hij in dienst bij Filips II die hem naar



Afb. 7

Het eigendom van Vesalius en het hotel Mansfeld, tussen 1550 en 1600: huis van de ouders van Vesalius (1), *Hooghuys* (2), eigendom van Vesalius (3), boomgaard (4), eigendom van de familie Mansfeld (5), hotel Mansfeld (tekening H. Blanchaert, nettekening C. Ortigosa, 2015 © KMKG-GOB).

Spanje ontbood, waar hij officieel arts werd van de Vlaamse functionarissen en ambassadeurs aan het hof. Op 15 oktober 1564, toen hij terugkeerde van een pelgrimstocht naar Jeruzalem –de toedracht van deze reis blijft duister– overleed hij op het Griekse eiland Zante.¹⁸

De waarde van het eigendom dat Vesalius naliet aan zijn dochter, kan worden ingeschat dankzij de belasting van de honderdste penning¹⁹ op roerende en onroerende goederen die de hertog van Alva in 1571 wilde invoeren. Het huis werd belast met 100 florijnen, waaruit we kunnen afleiden dat de totale waarde op 10.000 florijnen werd geschat, een som die toen erg aanzienlijk was. Maar blijkbaar woonde Anna Vesalius niet zelf in het huis van haar vader. In die tijd werd het bewoond door

Suppio (of Scipio) Vitelli, een van de belangrijkste ingenieurs in dienst van Filips II.²⁰

.....
**OPGENOMEN IN HET GOED
 VAN DE FAMILIE MANSFELD**

Met haar testament van 4 juni 1577, wees Anna Vesalius haar echtgenoot Jan van Mol aan als haar erfgenaam. Tien jaar later werd het 'huis van Vesalius' opgenomen in het familiegoed van graaf van Mansfeld. Via erfenis en andere opeenvolgende aanwinsten, was deze de eigenaar geworden van een reusachtig terrein, met een herenhuis in de Wolstraat, maar ook tuinen en andere terreinen die zich uitstrekten tot de Galgenberg.²¹ Nadat Anna Vesalius was overleden, kocht de stad op 3 april 1587 het grootste deel van het voormalige eigendom

van Andreas Vesalius van Jan van Mol. De volgende dag schonk de stad het domein aan Peter Ernst van Mansfeld, voor de diensten die hij en zijn zoon Karel in 1566 – in de periode dat de vader gouverneur van Brussel was – aan Brussel hadden bewezen.²² Dit was duidelijk een manier om de graaf schadeloos te stellen voor de grote schade die het huis van de graaf had geleden tijdens de godsdienststroebeelen. Filips II had dit trouwens in 1585 beloofd. Mansfeld zette het huis op naam van zijn zoon Karel, maar werd er in 1594 opnieuw eigenaar van toen deze laatste sneuvelde bij het beleg van Gran.²³

.....
HET HOOGHUYS

In een ander document wordt melding gemaakt van wat ongetwijfeld

3D - VOORSTELLING VAN EEN HISTORISCH BRUSSEL IN DE 18DE EEUW HET VOORBEELD VAN HET HOOGHUYNS VAN VESALIUS

Daphné VAN GRIEKEN

Grafisch ontwerper verbonden aan de Koninklijke Musea voor Kunst en Geschiedenis, opdrachthouder bij de Directie Monumenten en Landschappen

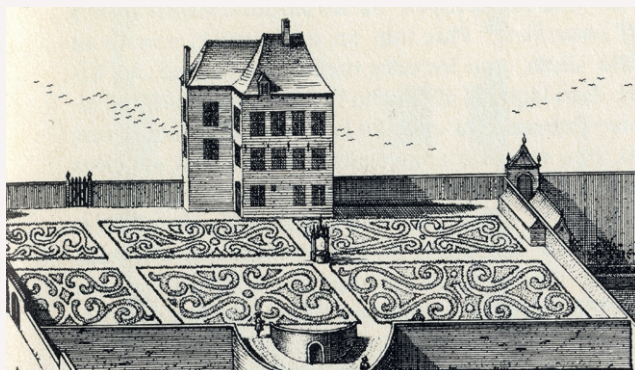
Naast het opmaken van een archeologische inventaris van de Vijfhoek en een almaar meer gedetailleerde cartografie, heeft het Departement voor het Archeologisch Erfgoed, het onderzoek gestart om een 3D-voorstelling te maken van het Brussel van de 18de eeuw. Hiervoor wordt gebruik gemaakt van het programma *3ds Max Design 2015*, waarmee modellen, animaties en 3D-voorstellingen kunnen worden ontworpen. Het wordt gebruikt om

op realistische wijze verdwenen of in een bepaalde periode nog steeds bestaande gebouwen, structuren en omgevingen te visualiseren. Het laat ook toe om zich een voorstelling te maken van verschillende 'archeologische hypothesen' en te zien of ze coherent zijn met de historische, cartografische en architecturale gegevens, en vervolgens in functie van de verkregen resultaten bepaalde keuzes te maken.

Het Hooghuis van Andreas Vesalius een prestigegebouw, opgetrokken rond het midden van de 16de eeuw, werd gekozen als testcase. In een eerste fase werd iconografische documentatie verzameld (kaarten en plans, gravures, tekeningen, foto's, prentbriefkaarten enz.). Het Hooghuis werd in de tweede helft van de 18de eeuw gesloopt en we konden ons dus alleen maar baseren op deze iconografische bronnen om aan de 3D-voorstelling te

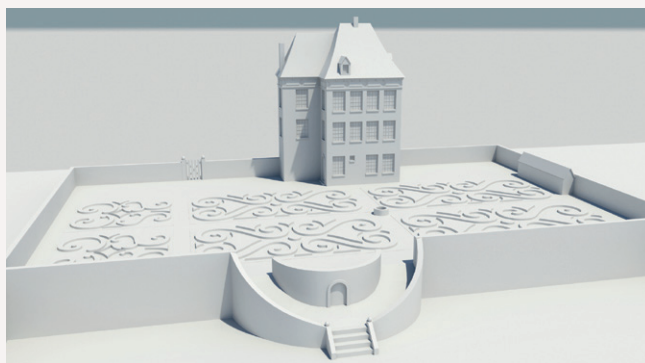
beginnen. Op basis van de oude plannen kan het gebouw precies worden gesitueerd en kunnen we zijn evolutie volgen in de loop van de eeuwen. We kozen ervoor om de 3D-reconstructie te baseren op een gravure die is opgenomen in de tweede editie van de *Chorographia sacra Brabantiae* van Antonius Sanderus (1727). Het belangrijkste onderwerp van deze gravure is het miniemenklooster, waarvan de kerk en het klooster vanuit het noordwesten zijn weergegeven. Het Hooghuis dat nooit was opgenomen in de kloosteromwalling, is te zien op de achtergrond, te midden van de tuinen van het huis dat toen eigendom was van de familie Bournonville.

De tweede fase bestond uit het maken van het 'basis'-model, waarop verschillende oplossingen, gebaseerd op –weinig talrijke– iconografische voorstellingen van de site, kunnen worden uitgetest. Op oude kaarten wordt het Hooghuis op basis van vereenvoudigde conventies, altijd voorgesteld als één vierkant volume. Maar op een hele reeks tekeningen en gravures –waaronder die van Sanderus–, is te zien dat het gebouw in het noorden geflankeerd werd door een bijgebouw; soms is dit enigszins vrijstaand. Mogelijk bevond zich hier een trap, of een reeks kamers die uitkeken over de tuinen – er is inderdaad een schouw te zien. Met de 3D modellering kon de ligging van het hoofdgebouw en zijn bijgebouw 'in realiteit' worden uitgetest. Ze was bijvoorbeeld erg nuttig voor het inzicht in de structuur van de daken die beide gebouwen bedekten.



Het Hooghuis. Gravure uit A. Sanderus, *Chorographia sacra Brabantiae*, III, Den Haag, 1727, p. 40, detail.

Algemeen gezicht op de tuinen, vanuit het noordwesten [D. Van Grieken, 2015 © KMKG-GOB].



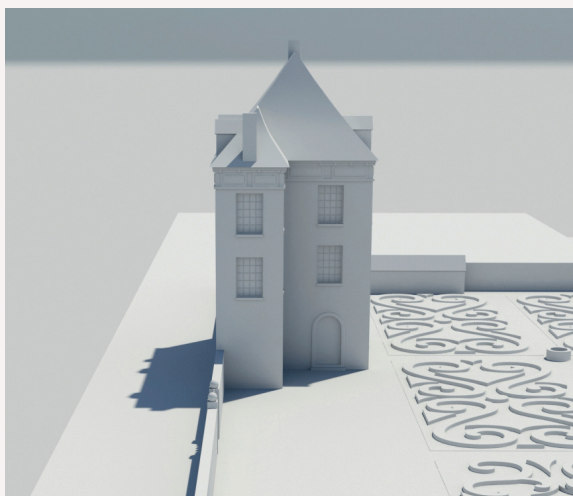
De studie van het Hooghuis toont aan dat 3D-modellering niet enkel een instrument is voor de lokalisering en studie van verdwenen gebouwen, maar ook een performant communicatiemiddel –gericht op een divers publiek– dat toelaat om een gebouw, tuinen, of zelfs een hele wijk van Brussel in een bepaalde periode, te visualiseren.



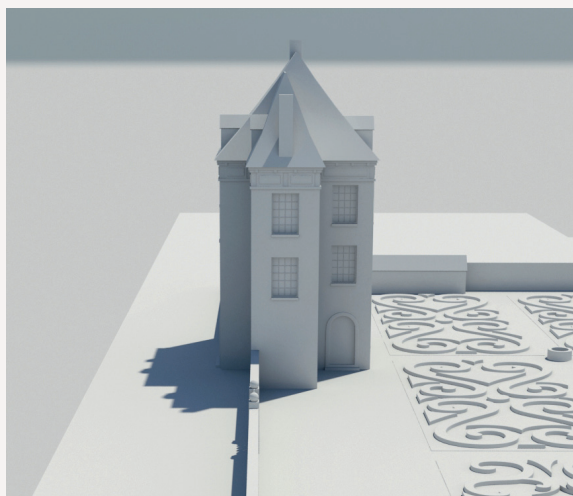
Achtergevel, vanuit het zuiden, test 1 (D. Van Grieken, 2015 © KMKG-GOB).



Achtergevel vanuit het zuiden, test 2 (D. Van Grieken, 2015 © KMKG-GOB).



Profiel vanuit het noorden, test 1 (D. Van Grieken, 2015 © KMKG-GOB).



Profiel vanuit het noorden, test 2 (D. Van Grieken, 2015 © KMKG-GOB).



'Top'-aanzicht, test 1 (D. Van Grieken, 2015 © KMKG-GOB).



'Top'-aanzicht, test 2 (D. Van Grieken, 2015 © KMKG-GOB).



Afb. 8

De wijk tussen 1616 en 1665: huis van de ouders van Vesalius (1), Hooghuyts (2), miniemenklooster (3), bezittingen van de miniemen (4), eigendom van de familie Bournonville (5), hotel Bournonville (6) (tekening H. Blanchaert, nettekening C. Ortigosa, 2015 © KMKG-GOB).

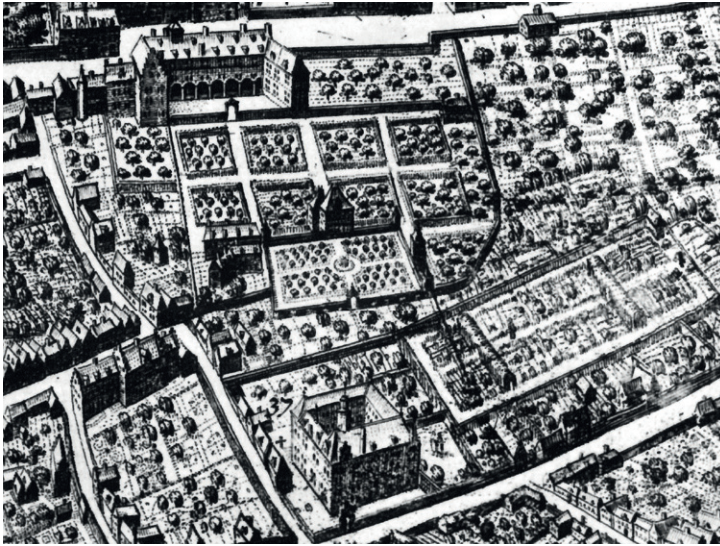
een van de meest prestigieuze gebouwen is geweest van het goed van Andreas Vesalius. Middels een akte verleden op 2 augustus 1588, verkoopt Jean de Mol, optredend in naam van zijn schoonmoeder Anna Van Hamme en als voogd van zijn kinderen geboren uit Anna Vesalius, aan de graaf van Mansfeld het zogenaamde 'Hooghuyts' en de aanpalende tuinen in de Hellestraat, die eveneens van Vesalius afkomstig waren: "[...] een huys geheeten t'Hooghuyts, mettent twee hoven daer achter aene liggende, welck huys metten eenen hove bewoont ende gebruyckt worden by Claes Hillen, ende den anderen hoff is in huering gehouden geweest by wylen Gillis Dessele, pasteybacker, gelyck de voors. goeden gelegen syn binnen deser stadt van Bruessele, boven het Bovendael, in de Hellestraete [...]"²⁴

Het Hooghuyts was een prestigieus paviljoen dat voor de tijd eerder modern was (zie het kaderstuk van Daphné Van Grieken). Het was gelegen op een terras op de flank van de heuvel en bood een mooi panorama op de stad en de Zennevallei. Het gebouw had drie bouwlagen en een zolder. Het had een schilddak met dakkapellen onder zadeldak (afb. 5 en 6). Het werd waarschijnlijk gebouwd na 1543, het jaar dat de vader van Vesalius overleed, dat Vesalius werd benoemd tot arts van Karel V en dat hij zijn *Humani Corporis Fabrica* publiceerde. De gebouwen van de Hellestraat met de woning van de ouders van Vesalius en het Hooghuyts, vormden toen één groot eigendom met tuinen (afb. 7).

DE MINIEMEN

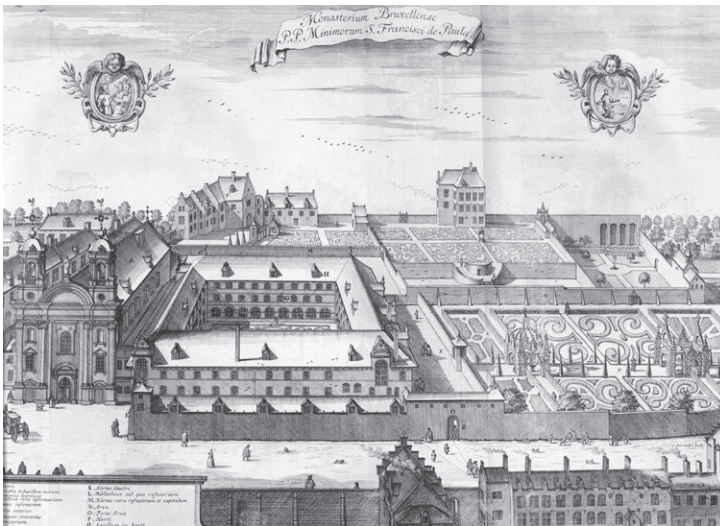
Na de dood van Peter Ernst van Mansfeld (1604), erfde zijn weduwe Maria Christine van Egmont, hertogin van Bournonville, het goed van Vesalius. In 1616 droeg ze het grootste gedeelte over aan de miniemen. Deze kloostergemeenschap die al in Anderlecht gevestigd was, had aan de overheid de toelating gevraagd om zich in Brussel te vestigen. Dit verzoek werd op 9 april van datzelfde jaar ingewilligd.²⁵ Tijdens de bouw van het klooster, verbleven de kloosterlingen in de gebouwen ter hoogte van de Hellestraat, waar de ouders van Vesalius hadden gewoond.

Op 6 en 7 oktober 1616 werden de verkoopvoorwaarden officieel opgesteld.²⁶ Daarin staat te lezen dat



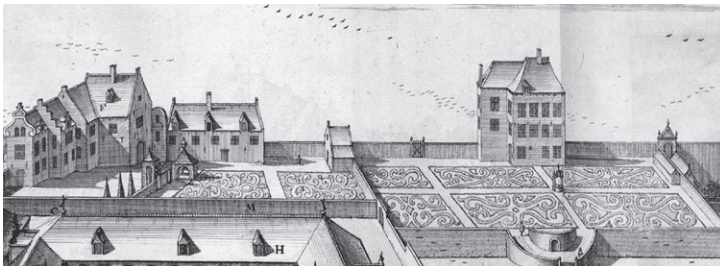
Afb. 9

Van boven naar beneden: hotel Bournonville, het Hooghuyts van Vesalius en het miniemenklooster, detail van het plan van Brussel van M. de Tilly, 1640 (ASB).



Afb. 10

Het miniemenklooster. Gravure uit A. Sanderus, *Chorographia sacra Brabantiae*, III, Den Haag, 1727, p. 40.



Afb. 11

Van links naar rechts: het eigendom van de ouders van Vesalius en het Hooghuyts. Gravure uit A. Sanderus, *Chorographia sacra Brabantiae*, III, Den Haag, 1727, p. 40, detail.

het de wens is van Maria Christina van Egmont dat de overdracht een vrome schenking is, in ruil waarvoor de miniemenpaters elke dag een mis voor haar moeten opdragen. Dit werd uiteindelijk teruggebracht tot één mis per week gedurende zes jaar. De hertogin wenste ook dat de kloosterlingen een plaats voor haar reserveerden in hun kerk waar ze de diensten kon bijwonen. De hertogin zelf zag uiteindelijk af van deze wens. Uit een andere clause blijkt dat de twee eigendommen bijzonder dicht tegen elkaar lagen. Immers, aan de kant van de tuin van Bournonville "les dicts Pères ne pourront faire fenestres, par lesquelles l'on puisse découvrir ou regarder dans les dicts jardinages."²⁷

In de documenten van de eigenlijke overdracht, gedateerd met 7 december 1616, zijn enkele bijkomende elementen te vinden: "[...] certaine grande maison, héritage et jardin avecq toutes ses appendances et dépendances, nommé la maison de Vésalius, scitué en ceste ville de Bruxelles, proche le Wollendries, ayant à main droicte, en entrant par la grande porte, un jardin appartenant à la veuve de Henry..., jardinier ; au midy au jardin du seigneur ducq de Bournonville ; au levant le vergier du dict seigneur ducq et le jardin de Jehan Van Cutssem, carrossier ; du costé de septentrion des jardins à diverses personnes [...]"²⁸ Het eigendom is dus langs alle kanten omgeven door tuinen en huizen, wat bewijst dat de wijk meer en meer vorm krijgt en dat de bebouwing compacter wordt (afb.8).

Het Hooghuyts daarentegen, zou nooit worden opgenomen in het kloosterdomein. Het bleef deel uitmaken van de bezittingen van de familie Bournonville. Tussen 1608 en 1618, in afwachting van de voltooiing van zijn woning in de Wolstraat, woonde hertog Alexander van Bournonville daar met zijn echtgenote Anna van Melun.



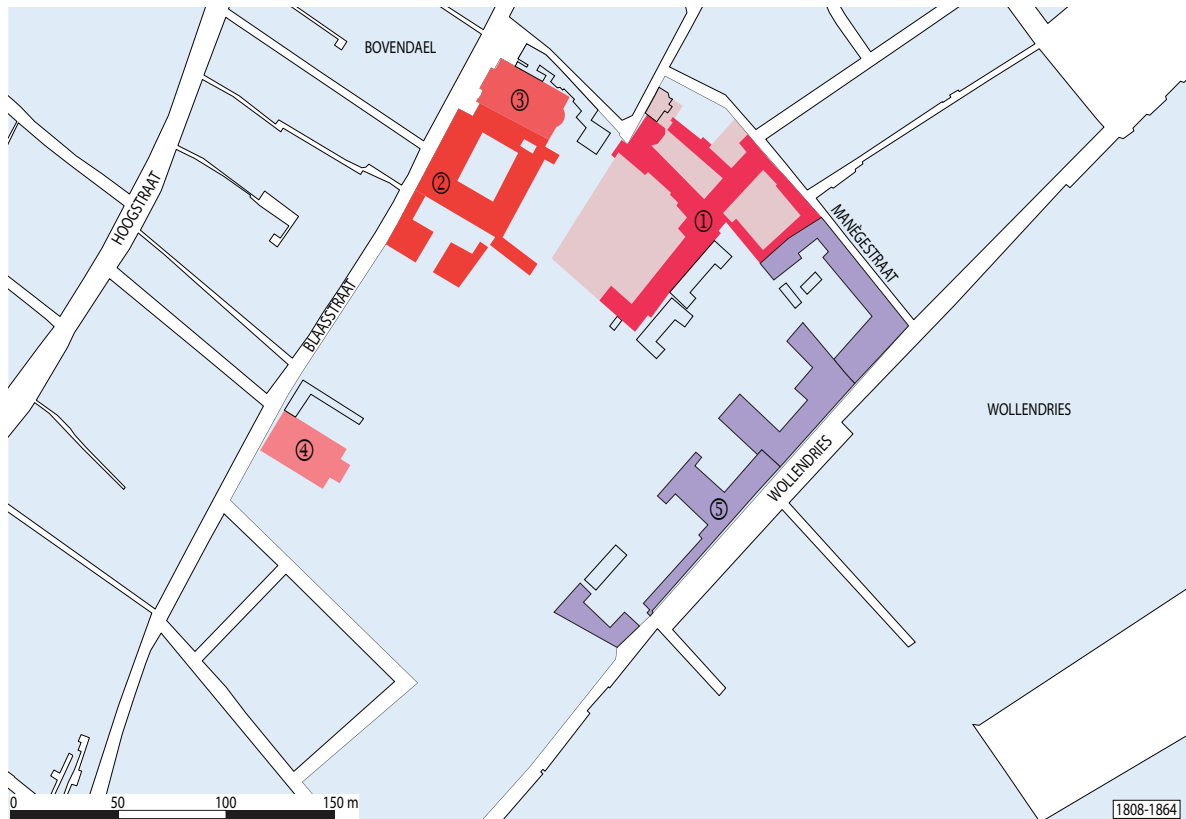
Afb. 12

De wijk tussen 1700 en 1800: huis van de ouders van Vesalius (1), *Hooghuis* (2), miniemklooster (3), miniemkerk (4), bezittingen van de miniem (5), hotel Merode (6), herenhuizen (7) (tekening H. Blanchaert, nettekening C. Ortigosa, 2015 © KMG-GOB).



Afb. 13

Het klooster van Berlaumont in 1866, detail uit het perceelplan van P. C. Popp (ASB, Kaarten en Plattegronden van Brussel 96-6, sectie 1, deel 1).



Afb. 14

De wijk tussen 1808 en 1864: klooster van Bertaimont (1), Hooghuis, voormalig miniemenklooster (2), miniemenkerk (3), school voor mutueel onderwijs (4), hotel Merode (6) (tekening H. Blanchaert, nettekening C. Ortigosa, 2015 © KMKG-GOB).

Later renoveerde hun zoon, Alexander II, het gebouw. Hij herdoopte het voormalige Hooghuis in 'Beauregard' en installeerde er een bibliotheek en een curiositeitenkabinet.²⁹

HET KLOOSTER

Voor de bouw van hun kerk, konden de miniemen rekenen op gulle schenkingen van de adel. De eerste steen van het gebouw werd gelegd op 6 april 1621. De werken waren pas in 1624 voltooid.³⁰ Zoals is te zien op het plan van Brussel van Martin de Tilly van 1640, was het klooster aan vier kanten omgeven door gebouwen (afb. 9). In navolging van Alphonse Wauters hebben meerdere auteurs dit klooster ten onrechten geïdentificeerd als het huis van Vesalius.³¹

Tussen 1700 en 1715 kreeg het klooster een nieuwe kerk. Op een gravure gepubliceerd in *Chorographia sacra Brabantiae* van Antonius Sanderus (1727), zijn achter de kerk enkele andere gebouwen te zien die worden aangeduid als *antiquus conventus*. Het betreft gebouwen in de Hellestraat die in het bezit waren geweest van de vader van Vesalius (afb. 10). Ook het Hooghuis is te zien in het midden van de tuinen (afb. 11).³² Het wordt in 1743 nog vermeld in de beschrijving van het eigendom van Bournonville door George Frickx, maar wordt daar niet meer als 'Beauregard' bestempeld: "Entre les deux est un grand pavillon à trois étages assez grand pour loger une famille nombreuse [...]."³³ Het zou uiteindelijk in het laatste kwart van de 18de eeuw worden gesloopt, wanneer het hotel van Bournonville overgaat

in de handen van de familie Merode-Westerloo.

Het miniemenklooster had rond 1750 zijn grootste omvang (afb. 12). Het werd in 1787, net als vele andere religieuze instellingen, gesloten en in 1796 definitief opgeheven. Na het Concordaat werd de kerk heropend en aan Sint-Jan en Sint-Stefaan ter Miniemen gewijd. Het kloostercomplex werd eerst verbouwd tot artilleriemagazijn. In 1800 werd er een 'atelier de travail et de charité' (werk- en liefdadigheidsatelier) geopend. Het stond onder toezicht van het Weldadigheidsbureau en was gespecialiseerd in de productie van textiel voor hospitalen, godshuizen en armen. Na de verhuis van het atelier naar Leuven in 1813, waren er achtereenvolgens de keizerlijke tabaksmanufactuur, een lithografisch



Afb. 15
Het Poelaertplein in 1905 (E. Acker © KIK-IRPA).



Afb. 16
Gedenkplaat geplaatst in 1964 (foto van de auteur, KMKG, 2015 © GOB).



Afb. 17
Het Poelaertplein midden de jaren 1990. Werken voor de bouw van de ondergrondse parking (© GOB).

atelier en tot slot een militair hospitaal gevestigd. In de tuinen van het voormalige klooster – op het terrein van de boomgaard van Vesalius –, werd in 1823 een school voor mutueel onderwijs opgetrokken naar de plannen van Jean-Baptiste Vifquain.

DE DAMES VAN BERLAIMONT

In 1808 vestigden de adellijke dames van Berlaimont, die zich wijdden aan de opleiding van jonge meisjes, zich op een perceel waar nog enkele gebouwen van het voormalige goed van Vesalius stonden. Dit was toen gelegen tussen de *rue du Manège* (Van Moer- en Joseph Dupontstraat), het miniemenklooster en de eigendommen van de prins van Merode. In 1798 waren de nonnen verjaagd uit hun klooster, dat zich bij de huidige kruising van de Berlaimontlaan en de Stormstraat bevond. Daarna hadden ze een tijd onderdak gevonden in het hotel van Salazar (Terarkenwijk) bij de visitandines.³⁴ Het complex dat ze in de *rue du Manège* bouwden bestond uit een kapel, leslokalen, spreekkamers en tuinen met serres en een park (afb. 13). Uit een vergelijking van oude plannen blijkt dat het hoofdgebouw van het pensioonaat de totaliteit of minstens een deel van een L-vormige vleugel van het eigendom van Vesalius in beslag nam. Dit gedeelte komt overeen met een van de bijgebouwen van de familiale residentie in de Hellestraat (afb. 14).

Zestig jaar later moest het domein van de dames van Berlaimont wijken voor de heraanleg van de wijk in samenhang met de bouw van het Justitiepaleis – in 1861 ontworpen door Joseph Poelaert. Het bevond zich inderdaad op het tracé van meerdere nieuwe straten, waaronder de verlenging van de Regentschapsstraat die de Zavel met het Justitiepaleis moest verbinden. Voor de aanleg van het Poelaertplein moest het park van

de nonnen wijken en ook het grootste deel van de tuinen van het hotel van Merode-Westerloo. De dames van Berlaimont werden in 1864 onteigend en ze verhuisden toen naar de Wetstraat, waar ze een nieuw pensionaat lieten bouwen.³⁵ Het klooster van de *rue du Manège* werd gesloopt, samen met de laatste gebouwen uit de tijd van Vesalius.

HET QUARTIER DE L'ASTRE

Op het einde van de 19de eeuw werd de site grondig veranderd door de aanleg van het 'quartier de l'Astre' (Sterwijk, afb. 15). De Boomstraat, Charles-Hanssensstraat, Van Moerstraat en Watteeustraat werden verbonden met de Ernest-Allardstraat, aangelegd tussen 1884 en 1888

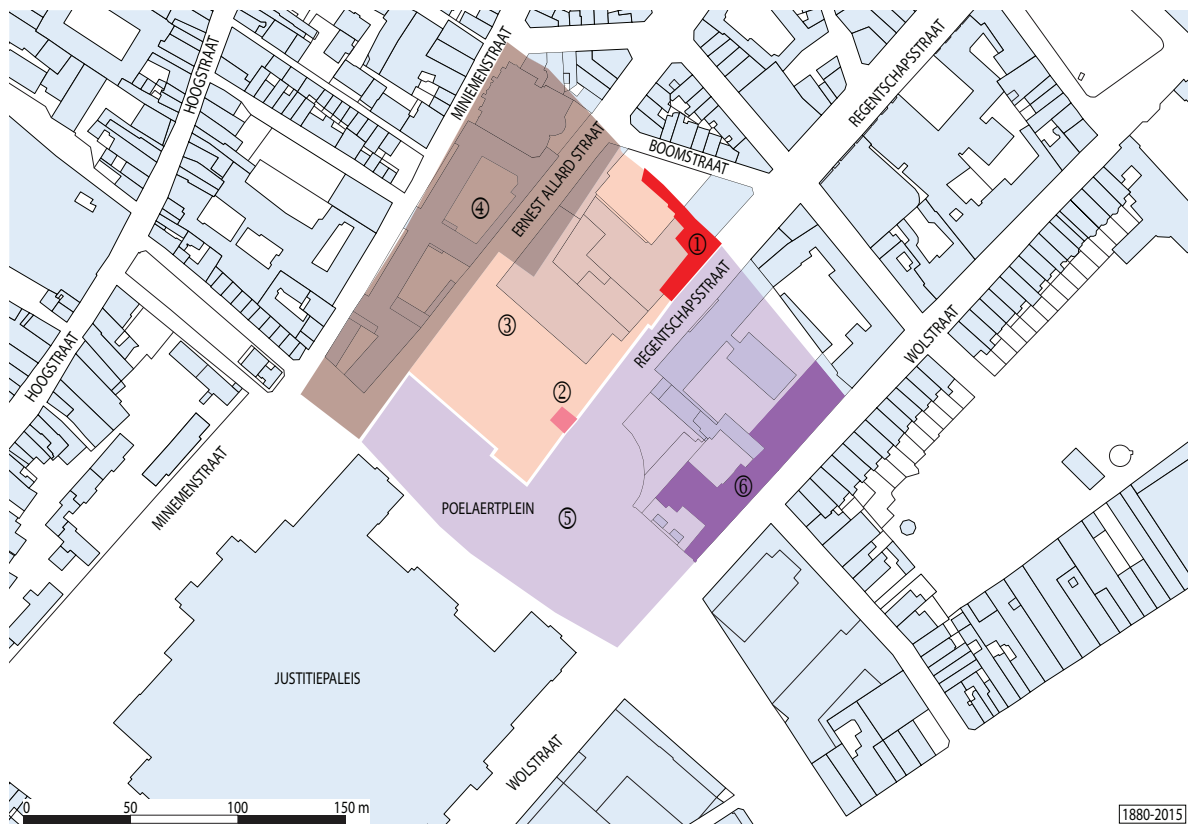
– een nieuwe centrale as van een wijk met stervormig stratenpatroon tussen de Regentschapsstraat en Minimenstraat. De aanleg van deze nieuwe straten vergde ingrijpende ophogingen op tal van plaatsen. Het oude niveau is nog zichtbaar aan de abside van de Miniemenkerk, tegenover de Boomstraat.³⁶

Dertig jaar later werd het miniemenklooster gesloopt om plaats te maken voor het atheneum Robert Catteau, een indrukwekkend ensemble in art deco, dat tussen 1923 en 1927 werd opgetrokken door stadsarchitect François Malfait. Het ligt op de flank van de heuvel tussen de Minimenstraat en het Poulaertplein en respecteert de hoogtevoorschriften die ervoor moeten zorgen dat het panoramisch gezicht op de stad niet wordt belem-

merd.³⁷ Op 10 oktober 1964 –400ste verjaardag van de het overlijden van Vesalius– werd een door Ernest Salu ontworpen gedenkplaat aangebracht op de gevel van het scholencomplex in de Minimenstraat tegenover het nr. 71. De tekst vermeldt dat de befaamde arts van Karel V 'en ce lieu' ('op deze plaats') heeft gewoond. Het feit dat de plaat werd aangebracht op gebouwen die in de plaats kwamen van het miniemenklooster, bewijst hoezeer de juiste lokatie van het 'huis van Vesalius' in die tijd nog onzeker was (afb. 16).

CONCLUSIE

De bouw van een grote parking onder het Poelaertplein in de jaren 1990, heeft het grootste deel van de ondergrond ter hoogte van het Hooghuy



Afb. 18

De huidige wijk met georeferentie van de bezittingen van Vesalius en Mansfeld op het kadaster: huis van de ouders van Andreas Vesalius (1), Hooghuy (2), eigendom van Vesalius (3), boomgaard (4), eigendom van de familie Mansfeld (5), hotel Mansfeld (tekening H. Blanchaert, nettekening C. Ortigosa, 2015 © KMKG-GOB).

van Vesalius vernietigd. Tijdens de werken werden de steunmuren van de tuin en terrassen in het midden waarvan zich het gebouw bevond, blootgelegd³⁸ (afb.17).

Ondanks de verschillende opeenvolgende stadsvernieuwingswerken in de wijk, zijn in de huidige perceelindeling en de structuur van het wegennet nog de contouren van de inplanting van de drie aangrenzende grote ensembles af te lezen: het eigendom van Vesalius (tussen het Poelaertplein, de Boomstraat de Ernest-Allardstraat en de Regentschapsstraat), het miniemenklooster (atheneum Robert Catteau, tussen de Minimenstraat en de Ernest-Allardstraat) en het hotel Mansfeld-Bournonville (het huidige hotel Merode in de Wolstraat).

Om te eindigen laten we het woord aan Alphonse Wauters die het huis van de arts van Karel V verkeerdelijk identificeerde met het miniemenklooster. In 1897 betreurde hij het dat op het Poelaertplein geen monument stond ter ere van Vesalius, daar waar – zoals we zagen – het Hooghuis stond, het meest emblematische gebouw van zijn eigendom: “On pourra utiliser, dans l'intérêt de sa mémoire, la place du palais de Justice, d'où la vue se porte au loin dans toutes les directions et domine la vallée de la Senne. C'est là qu'il faudra lui élever un monument digne de lui, près de l'endroit où le grand médecin eut jadis son habitation, près de cette Montagne de la Potence où il alla dans sa jeunesse à la recherche des débris humains qui lui servirent à composer ses écrits immortels. (...) Là s'élèverait, non une simple statue, comme celle de la place des Barricades, mais un véritable monument, attirant de loin les regards, et à la base duquel quatre figures colossales symboliseraient la médecine, la chirurgie, la science pharmaceutique et l'hygiène, dominées par l'effigie de l'homme qui a le plus fait pour le bonheur de l'humanité [...]”³⁹

Vertaald uit het Frans

NOTEN

1. Tentoonstelling georganiseerd door het Musée de la Médecine van de Université libre de Bruxelles, van 07-05-2015 tot 30-08-2015, zie: APPELBOOM, Th, BALIGANT, C., BRUYÈRE, H., *Vésale, médecin de Charles Quint*, M.E.O. – Musée de la Médecine, Brussel, 2015. Tegelijk verscheen een wandeling door de wijk van Vesalius: *In de voetsporen van Andreas Vesalius*, Directie Monumenten en Landschappen (coll. 'Brussel, de weergangen'), Brussel, 2015.
2. Noordrijn-Westfalen, district Düsseldorf, Duitsland.
3. BONENFANT-FEYTMANS, A.-M., “Les ancêtres d'André Vésale. Notes complémentaires d'après les archives de l'Assistance publique de Bruxelles”, *Cahiers bruxellois*, X, fasc. 2, avril-juin, 1965, p. 110-112.
4. Over het leven van Vesalius, zie bijvoorbeeld: FLORKIN, M., “Vésale (André)”, *Biographie nationale*, 35, Bruxelles, 1969, kol. 716-730; O'MALLEY, C. D., *Andreas Vesalius of Brussels (1514-1564)*, University of California Press, Berkeley-Los Angeles, 1964; WAUTERS, A., “Quelques mots sur André Vésale et ses ascendants, sa famille et sa demeure à Bruxelles nommée la Maison de Vésale”, *Mémoires couronnés et autres mémoires publiés par l'Académie royale des Sciences, des Lettres et des Beaux-Arts de Belgique*, LV, fasc. 2, Hayez, Brussel, 1897.
5. VANNIEUWENHUYZE, B., *Brussel, de ontwikkeling van een middeleeuwse stedelijke ruimte. Proefschrift voorgedaan tot het bekomen tot het graad van Doctor in de Geschiedenis*, Universiteit Gent, 2008, bijlage I, 1.1.196.
6. D'OSTA, J., *Les rues disparues de Bruxelles*, Rossel, Bruxelles, 1979, p. 65-66.
7. WAUTERS, A., “Quelques mots sur André Vésale”, *op. cit.*, p. 18, noot 1.
8. *Ibidem*, p. 20.
9. GOETHALS, F.-V., *Lectures relatives à l'histoire des sciences, des lettres, des mœurs et de la politique en Belgique, et dans les pays limitrophes*, II, chez l'auteur, Bruxelles, 1837, p. 116-117.
10. HENNE, A., WAUTERS, A., *Histoire de la ville de Bruxelles* (nieuwe editie van de oorspronkelijke tekst van 1845), IV, Éditions Culture et Civilisation, Bruxelles, 1975, p. 12 en 16.
11. CHARRUADAS, P., GURY, S., MEGANCK, M., “Groei en ontwikkeling in de hofwijk”, in: HEYMANS, V. (red.), *Het Coudenbergpaleis te Brussel. Van middeleeuws kasteel tot archeologische site*, Mardaga, Brussel, 2014, p. 240-242.
12. In sommige teksten is het toponiem *Banendael* te vinden.
13. “vlakbij het ouderlijk huis een luxueuze residentie liet bouwen, die sindsdien ‘t huys van Vesalius’ wordt genoemd.”; WAUTERS, A., “Quelques mots sur André Vésale”, *op. cit.*, p. 26.
14. Vlaams-Brabant.
15. “Ten eerste een groot en mooi erf met huizen, galerijen, stallingen en andere gebouwen, ommuurde tuin en andere bijgebouwen, die doorgaans ‘t huys van Vesalius’ worden genoemd, hoger gelegen dan het Banendael (sic), in de zogenaamde Hellestraete, aan twee kanten grenzend aan het goed van de graaf van Mansfeld, aan de derde kant aan de laan waarlangs de graaf een verbinding heeft met de straat en aan de vierde kant aan onroerende goederen in de hogere genoemde straat; en ten tweede een boomgaard beplant met veel bomen gelegen tegenover dit huis en aan drie kanten omgeven door de openbare weg.” HENNE, A., WAUTERS, A., *Histoire de la ville de Bruxelles*, *op. cit.*, IV, 1975, p. 12.
16. DE JONGHE, K., “Pierre-Ernest de Mansfeld à la cour de Bruxelles (1549-1566)”, in: MOUSSET, J.-L., DE JONGHE, K., (red.), *Un prince de la Renaissance: Pierre-Ernest de Mansfeld (1517-1605)*, II, *Essais et catalogue*, Luxembourg, Musée national d'Histoire et d'Art, 2007, p. 31-48.
17. DEMETER, S., “L'hôtel Mansfeld à Bruxelles. État de la question avant étude archéologique”, *Hémecht*, 56^e année, 2004, cahier 4, p. 497; DEMETER, S., SOSNOWSKA, Ph., “Sur les traces des comtes de Mansfeld à Bruxelles. Les vestiges archéologiques découverts dans l'hôtel de Merode”, in: MOUSSET, J.-L., DE JONGHE, K., (red.), *Un prince de la Renaissance...*, *op. cit.*, p. 49-54.
18. Zakynthos, Ionische eilanden, Griekenland.
19. Een belasting die een honderdste van de waarde van het eigendom bedroeg en werd geheven bij elke verandering van eigenaar.
20. WAUTERS, A., “Quelques mots sur André Vésale”, *op. cit.*, p. 44.
21. DEMETER, S., “L'hôtel Mansfeld à Bruxelles. État de la question avant étude archéologique”, *Hémecht*, 56^e année, 2004, cahier 4, p. 497-507.
22. WAUTERS, A., “Quelques mots sur André Vésale”, *op. cit.*, p. 45.

23. Nu Esztergom, Hongarije.
24. Akte gepubliceerd door WAUTERS, A., "Quelques mots sur André Vésale", *op. cit.*, Pièce justificative n° V, p. 54-56.
25. HENNE, A., WAUTERS, A., *Histoire de la ville de Bruxelles*, *op. cit.*, IV, 1975, p. 38-42.
26. WAUTERS, A., "Quelques mots sur André Vésale", *op. cit.*, Pièce justificative n° VI, p. 57-61.
27. "...mogen de genaemde paters geen vensters maken, waardoor men in de genoemde tuinen zou kunnen kijken." *Ibidem*, Pièce justificative n° V, p. 57.
29. "[...] een zeker groot huis, erf en tuin met alle aanhangsels en bijgebouwen, het huis van Vesalius genaamd, gelegen in deze stad Brussel, bij de Wollendries, met aan de rechterkant bij het binnenkomen door de grote poort, een tuin toebehorend aan de weduwe van Hendrik..., tuinman; in het zuiden aan de tuin van heer hertog van Bournonville; in het oosten de boomgaard van genoemde heer en de tuin van Jehan Van Cutssem, wagenmaker; in het noorden tuinen van diverse personen (...)." *Ibidem*, pièce justificative n° VII, p. 61.
29. DE MAEGD, Ch., "Een zeventiende-eeuwse huis met tuinen op de Wollendries te Brussel", *Monumenten & Landschappen*, 16 jaargang, nr 1, januari-februari 1997, p. 32-36.
30. *Bouwen door de eeuwen heen in Brussel. Stad Brussel, 1B, Binnenstad H-O*, Pierre Mardaga, Liège, 1993, p. 421-428.
31. Bijvoorbeeld, GODDING, Ph., "À propos de la maison de Vésale à Bruxelles. Note sur la vente de biens appartenant aux mineurs dans l'ancien droit bruxellois", X, fasc. 2, avril-juin, 1965, p. 117-118.
32. SANDERUS, A., *Chorographia sacra Brabantiae*, III, Den Haag, 1727, p. 40.
33. "Tussen beide een groot paviljoen met drie verdiepingen waar een kroostrijke familie in kan wonen (...)." FRICKX, G., *Description de la ville de Bruxelles*, Brussel, bij de auteur, 1743 [= Reprint Algemeen Rijksarchief 59, Brussel, 1996], p. 111.
34. HENNE, A., WAUTERS, A., *Histoire de la ville de Bruxelles*, *op. cit.*, III, 1969, p. 270; VAN WIJNENDAEL, J., *Promenades dans les couvents et abbayes de Bruxelles*, Racine, Bruxelles, 2007, p. 42-43.
35. MEGANCK, M., *Bruxelles disparu*, 2, 180° éditions, Bruxelles, 2014, p. 66-67.
36. Tijdens de grondwerken voor de aanleg van de verlenging van de Ernest-Allardstraat en de bouw van het atheneum Robert Catteau in de Minimenstraat, werden in deze zone meerdere objecten in keramiek uit de Nieuwe Tijd aangetroffen. CABUY, Y., DEMETER, S., *Atlas van de archeologische ondergrond van het gewest Brussel*, 10.2. *Brussel-Vijfhoek. Archeologische ontdekkingen*, Brussel, 1997, p. 207.
37. *Bouwen door de eeuwen heen in Brussel. Stad Brussel, 1A, Binnenstad A-G*, Pierre Mardaga, Liège, 1989, p. 299-300.
38. Over deze steunmuren werd onderzoek verricht door de *Société royale d'Archéologie de Bruxelles*; informatie meegedeeld door Michel Fourny die we hiervoor danken.
39. "Ter ere van zijn nagedachtenis zou men het plein voor het Justitiepaleis kunnen gebruiken, vanwaar het uitzicht naar alle richtingen in de verte reikt en de vallei van de Zenne overheerst. Daar zou men een monument dat hem waardig is, moeten oprichten, vlakbij de plaats waar de grote arts ooit heeft gewoond, vlakbij de Galgenberg, waar hij in zijn jeugd op zoek ging naar menselijke resten, die hem hielpen om zijn onsterfelijke boeken te schrijven. (...) Daar zou niet slechts een eenvoudig standbeeld moeten staan, zoals dat op het Barricadenplein, maar een echt monument, dat van ver de aandacht trekt, met aan de basis vier kolossale figuren die de geneeskunde, de chirurgie, de farmaceutische wetenschap en de hygiëne symboliseren, en daarboven de beeltenis van de man die het meeste heeft gedaan voor het geluk van de mensheid (...)." WAUTERS, A., "Quelques mots sur André Vésale", *op. cit.*, p. 48.

The property of Andreas Vesalius in Brussels:

Mapping out a prestigious residence

The exact location of the property of Andreas Vesalius, the famous Renaissance anatomist, is the subject of a new study here.

The literature devoted to the man who was personal physician to Charles V, Holy Roman Emperor, firstly focuses on the area close to Galgenberg, the "hill of gallows" that can be placed not far from the Law Courts. It then further locates the Vesalius house at the monastery of Minims, as the monks established themselves on a part of the property in the early 17th century. However, some specification is needed. In order to provide accurate mapping, it was necessary to reconsider the subject in its entirety, reread the texts and analyse the iconographic and cartographic material. It appears that the parcels that formed the mid-16th century Vesalius property can be placed between Place Poelaert/Poelaertplein, Rue de la Régence/Regentschapsstraat, Rue des Minimes/Minimemstraat and Rue de l'Arbre/Boomstraat. These parcels would later be shared between the Mansfeld-Bournonville mansion (now the Merode mansion) and the monastery of Minims, of which only the church remains.

This research coincided with an exhibition - *Vésale, médecin de Charles Quint/Vesalius, Lijfarts van Keizer Karel* (Vesalius, physician to Charles V) - which was being held at the Coudenberg in 2015. As an integral part of the creation of an archaeological inventory of the Brussels pentagon, it helps locate aristocratic mansions and monasteries.

COLOFON

REDACTIECOMITÉ

Jean-Marc Basyn, Stéphane Demeter,
Paula Dumont, Murielle Leseque,
Cecilia Paredes, Brigitte Vander Bruggen
en Anne-Sophie Walazyc.

EINDREDACTIE IN HET NEDERLANDS

Paula Dumont

EINDREDACTIE IN HET FRANS

Stéphane Demeter

SECRETARIAAT VAN REDACTIE

Murielle Leseque

COORDINATIE VAN ICONOGRAFIE

Concepcion Ortigosa Y Crespo (dossier)
en Cecilia Paredes (varia)

COORDINATIE VAN HET DOSSIER

Ann Degraeve

AUTEURS/ REDACTIONELE MEDEWERKING

Lou Cognard, Ann Degraeve,
Yannick Devos, Paula Dumont,
Elisabeth Gybels, Frédérique Honoré,
Harry Lelièvre, Isabelle Leroy,
Marc Meganck, Sylvianne Modrie,
Barbara Pecquet, Jef Pinceel,
Brigitte Vander Bruggen,
Stephan Van Bellingen,
Daphné Van Grieken.

VERTALING

Gitracom, Hilde Pauwels,
Data Translations Int.

NALEZING

Koenraad Raeymaekers,
Hans Blanchaert, Ludo Gobin, Wim Kenis,
Coralie Smets, Tom Verhofstadt
en de leden van het redactiecomité.

VORMGEVING

The Crew Communication

DRUK

Dereume Printing

VERSPREIDING EN ABONNEMENTENBEHEER

Cindy De Brandt,
Brigitte Vander Bruggen.
bpeb@gob.irisnet.be

BEDANKINGEN

Hans Blanchart, Etienne en Denis Lacoste,
Inge Messiaen.

VERANTWOORDELIJKE UITGEVER

Arlette Verkruyssen, directeur-generaal
van Brussel Stedelijke Ontwikkeling/
Gewestelijke overheidsdienst Brussel,
CNN – Vooruitgangstraat 80, 1035 Brussel.

De artikelen zijn gepubliceerd onder de
verantwoordelijkheid van de auteurs. Alle
rechten voor het reproduceren, vertalen of
herwerken zijn voorbehouden.

CONTACT

Directie Monumenten en Landschappen –
Cel Sensibilisatie
CNN – Vooruitgangstraat 80, 1035 Brussel
<http://erfgoed.brussels>
broh.monumenten@gob.irisnet.be

HERKOMST VAN DE FOTO'S

Mochten er ondanks onze inspanningen
om alle reproductierechten te betalen
toch nog gerechtigden zijn die niet
gecontacteerd werden, dan worden zij
verzocht zich kenbaar te maken bij de
Directie Monumenten en Landschappen
van het Brussels Hoofdstedelijk Gewest.

LIJST MET AFKORTINGEN

AAM – Archives d'Architecture Moderne
ARA – Algemene Rijksarchief
DCBSO – Documentatiecentrum van
Brussel Stedelijke Ontwikkeling
DML – Directie Monumenten en
Landschappen
EK – Erfgoedklassen
GOB – Gewestelijke Overheidsdienst
Brussel
KBIN – Koninklijk Belgisch Instituut voor
Natuurwetenschappen
KBR – Koninklijke Bibliotheek van België
KIK-IRPA – Koninklijk Instituut voor het
Kunstpatrimonium / Institut royal du
Patrimoine artistique
KMKG – Koninklijke Musea voor Kunst en
Geschiedenis
RPAW – Recherches et Prospections
archéologiques en Wallonie
SAB – Stadsarchief Brussel
SRAB – Société Royale d'Archéologie de
Bruxelles
ULB – Université libre de Bruxelles

ISSN

2034-578X

WETTELIJK DEPOT

D/2015/6860/027

Cette revue paraît également en Français
sous le titre *Bruxelles Patrimoines*.