



ERFGOED BRUSSEL

December 2018 | Nr029

Dossier **HISTORISCHE INTERIEURS**

Varia DE RESTAURATIE VAN HET *CHEVAL MARIN*
HET ŒUVRE VAN ARCHITECT FRANÇOIS VAN MEULECOM
GESPREKKEN OVER IMMATERIEEL CULTUREEL ERFGOED

HET OEUVRE VAN ARCHITECT FRANÇOIS VAN MEULECOM

EEN STAND
VAN ZAKEN

TOM VERHOFSTADT EN CORALIE SMETS
CEL INVENTARIS, DIRECTIE CULTUREEL ERFGOED

HET BOUWKUNDIG ERFGOED INVENTARISEREN BETEKENT REGISTREREN EN IDENTIFICEREN. DIT GEBEURT AAN DE HAND VAN PROSPECTIE OP HET TERREIN GEKOPPELD AAN EEN EXHAUSTIEF ARCHIEFONDERZOEK IN DE GEMEENTEARCHIEVEN. SOMS KOMEN ONBEKENDE ARCHITECTEN LETTERLIJK VAN ONDER HET STOF TEVOORSCHIJN OF KOMT NIEUWE INFORMATIE NAAR BOVEN. François Van Meulecom (Brussel, 1889 – Ukkel, 1963) is zo een nog relatief onbekende architect die vooral tijdens het interbellum zeer actief was in Brussel. Zijn omvangrijke oeuvre onderscheidt zich door een vormentaal die doorheen verschillende typologieën zeer herkenbaar blijft. Zijn burgerwoningen, sociale woningen, commerciële architectuur en industriële panden zijn allemaal proportioneel doordacht, verzorgd en zeer gedetailleerd uitgewerkt. De realisaties van deze architect zijn makkelijk te herkennen, van Vorst over Anderlecht tot Sint-Jans-Molenbeek.

Tijdens het inventarisatieproces van de Hoogte Honderdwijk in de gemeente Vorst werd al snel duidelijk dat François Van Meulecom moest worden uitgelicht. Hij is de auteur van een groot aantal merkwaardige woningen gebouwd in de straten uitgaand op of in de buurt van het Hoogte Honderdplein. Ook tijdens de prospectie ter voorbereiding van de wettelijke inventaris, tussen 2014 en 2016, werden verschillende gebouwen van Van Meulecom geïdentificeerd, vooral in de gemeenten Sint-Jans-Molenbeek en Anderlecht.

Recente overzichtswerken die de interbellumarchitectuur in Brussel belichten, blijken weinig tot geen informatie te geven over deze architect¹. Hij wordt geciteerd als stagi-air van Jean-Baptiste Dewin (1873-1948) en er wordt melding gemaakt van enkele burgerwoningen in Vorst en Ukkel². Dit staat in schril contrast met de aandacht die de architect genoot in eigentijdse architec-



Afb.1

Portret van François Van Meulecom omstreeks 1930 (© verz. AAM / Fondation Civa Stichting Brussels).

tuurtijdschriften zoals *Le Document*, *L'Emulation*, *Clarté* en *La Technique des Travaux*, waar lovende geïllustreerde artikels aan de gebouwen van Van Meulecom worden gewijd³. Zo lezen we in *Le Document* van 1924: "Il a prouvé avec beaucoup de talent

*que l'architecture était un art sensible, capable d'édifier des lignes pures et offrant des ensembles harmonieux"*⁴. De Archives d'Architecture Moderne (AAM) beschikken over een fonds François Van Meulecom. Jammer genoeg beperkt zich dit enkel tot een – weliswaar indrukwekkende – verzameling fotoreportages van zijn oeuvre gerealiseerd tussen 1921 en 1938. De gemeentelijke archieven van de dienst Stedenbouw van Vorst bevatten heel wat waardevolle plannen en correspondentiemateriaal over de oorspronkelijke bouwvergunningen voor Van Meulecoms gebouwen. Het persoonlijk archief van de architect ging helaas verloren tijdens een woningbrand.

Met dit artikel trachten we een eerste waardering te geven aan het relatief onbekende doch opmerkelijke oeuvre van deze architect. Vooreerst wordt een biografische schets gemaakt van de architect, vervolgens verdiepen we ons in zijn



Afb. 2a en 2b

Twee voorbeelden van gesigneerde gevelstenen, links in de Steekspelstraat 30 te Vorst (1922) en rechts op het Constantin Meunierplein 14 te Vorst (1936) (© urban.brussels).

zeer persoonlijke stijl- en vormen- taal en uiteindelijk richten we ons op zijn werken in Brussel en meer bepaald degene die opgenomen zijn in de inventaris van het Brussels Hoofdstedelijk Gewest. Het gaat hier over een vijftigtal gebouwen van verschillende typologieën – privé- en sociale woningen, commerciële en industriële architectuur – verspreid over tien Brusselse gemeenten.

OPLEIDINGSJAREN EN VERBLIJF IN ENGELAND

François – ook gekend als Frans of Franz – Van Meulecom (afb. 1) wordt op 10 december 1889 geboren in Brussel. Zijn vader is meubelmaker, gevestigd in de Fonteinstraat 3, een zijstraat van de Stalingradlaan in het centrum van Brussel. Terwijl hij school loopt in het Koninklijk Atheneum van Brussel werkt hij in het atelier van zijn vader. Vanaf zijn vijftiende gaat hij naar de Koninklijke Academie voor Schone Kunsten. Hij blijkt een getalenteerd student, getuige zijn talrijke prijzen en onderscheidingen. Zo wint hij in 1910 de eremedaille van de vijfdejaarsstudenten, in 1911 de eerste prijs met grote onderscheiding en de bijhorende studiebeurs van de

Stichting De Potter, en in 1912 is hij laureaat van de driejaarlijkse architectuurprijs van de Stichting Paul Hankar georganiseerd door de Stad Brussel. Datzelfde jaar behaalt hij zijn diploma architectuur in het atelier Emile Lambot (1869-1940).

Tijdens zijn studies loopt Van Meulecom stage bij de architect Jean-Baptiste Dewin⁵, bij wie hij werkt van 1909 tot 1914 en van 1919 tot 1922. Hij zal er andere jonge en veelbelovende architecten ontmoeten zoals Jean-Jules Eggericx (1884-1963), Jacques Obozinski (1890-1981) en François Van Nieuwenhuizen (1891-1964). In het bureau geniet hij een goede reputatie en mag hij als jonge, veelbelovende architect in naam van het Bureau Dewin opdrachten ontwerpen en ondertekenen, zoals de pittoreske driegevelvilla in de Zeven Bunderslaan 95 in Vorst (1914), zijn eerste realisatie en meteen ook zijn laatste voor een lange tijd, wegens het uitbreken van de Eerste Wereldoorlog. Van Meulecoms verblijf in Engeland tijdens de Eerste Wereldoorlog zal eveneens bepalend zijn voor zijn oeuvre. Hij werkt er samen met stagiair-collega Jean-Jules Eggericx in verschillende munitie- en luchtvaartconstructiefabrieken. Wellicht

volgt hij er ook lessen aan verschillende Londense universiteiten, georganiseerd door het *Belgian Town Committee*. Hierbij verdiept hij zich in het vraagstuk rond de heropbouw van de Belgische steden en de ontwikkeling van nieuwe tuinsteden, wat een invloed zal hebben op zijn talrijke sociale woningbouwprojecten. Terug in Brussel neemt hij voor korte duur – tot 1921 – zijn positie terug in bij het bureau van Jean-Baptiste Dewin, waar hij wordt aangesteld als *collaborateur principal*, m.a.w. vanaf 1920 behoort Van Meulecom tot één van de belangrijkste medewerkers in het bureau. De ervaring die hij opdoet in het Bureau Dewin zal een blijvende invloed uitoefenen op de rest van zijn carrière als architect.

CARRIÈRE

François Van Meulecom is tussen 1920 en 1948 lid van de *Société centrale de l'Architecture de Belgique* (SCAB). Omstreeks 1921-1922 start hij zijn eigen architectenbureau op. Hij zal heel zijn leven wonen en werken in de omgeving van het Hoogte Honderdplein te Vorst. De eerste jaren betreft hij een opbrengstwoning in de Albertlaan 55, vervolgens



Afb.3a

Driegevelvilla in de Koning-Soldaatlaan 30 te Anderlecht, 1927 (© verz. AAM / Fondation Civa Stichting Brussels).



Afb.3b

Gekoppelde woning in de H. Limbourglaan 52-54 te Anderlecht, 1925 (© verz. AAM / Fondation Civa Stichting Brussels).

in de Sint-Augustinuslaan 39 en de Molièrelaan 12⁶. Vanaf 1936 vestigt hij zich definitief in een door hem ontworpen appartementsgebouw op het Constantin Meunierplein 14. De architect signeert zijn gebouwen haast altijd met een opschrift in wit- of gietsteen, meestal ter hoogte van de onderbouw naast de ingang deur (afb. 2a en 2b).

Van Meulecom werkte voor een zeer divers cliënteel: sociale huisvestingsmaatschappijen, industrieën en de (kleine) burgerij in Vorst, Ukkel, Elsene, Sint-Gillis, Anderlecht, Sint-Jans-Molenbeek, Brussel en Schaarbeek. Ook in Ronse, Knokke en De Haan weet men hem te vinden, doch ook hier betreft het grotendeels een van oorsprong Brussels cliënteel.

Het grootste deel van zijn oeuvre bestaat uit woningen: herenwoningen, villa's, burgerwoningen, opbrengstwoningen en appartementsgebouwen. Bij uitbreiding kunnen ook enkele opdrachten voor

commerciële architectuur hieraan gelinkt worden: huizen met achterliggende ateliers, garages of opslagplaatsen. Als gevolg van de bevolkingsexplosie te Brussel en door de nood aan nieuwe sociale woningen na de oorlogsperiode, besteedt Van Meulecom een belangrijk deel van zijn carrière aan woningbouwprojecten voor de Sociale Haarden van Sint-Gillis en Sint-Jans-Molenbeek. Overigens was Van Meulecom de huisarchitect van schoenenfabrikant Frans Fils. Hiervoor bouwt hij zowel de hoofdzetel met fabriek en magazijnen langs de Van Volxemlaan in Vorst als de verschillende filialen en winkels verspreid over het land.

In het oeuvre van Van Meulecom onderscheiden we twee stijlperiodes. De eerste en meest productieve situeert zich in het interbellum, tussen 1921 en 1936, waarin hij gebouwen ontwerpt in een uitgesproken art-decostijl en waarbij nadruk wordt gelegd op het decoratieve en pittoreske aspect. De tweede periode betreft gebou-

wen in een getemperde modernistische stijl, gebouwd tussen 1936 en 1956. Deze stijlevolutie is waarschijnlijk te verklaren door de veranderende smaak maar wellicht ook door het feit dat Van Meulecom na de Tweede Wereldoorlog met zijn zoon André samenwerkt aan projecten waarin zijn persoonlijk aandeel eerder beperkt blijft. Mogelijk liggen gezondheidsproblemen hier aan de basis. Op 5 januari 1963, op 74-jarige leeftijd, sterft Van Meulecom.

ORIGINELE STIJL- EN VORMENTAAL

Het art deco-oeuvre van François Van Meulecom is zeer karakteristiek en onderscheidt zich makkelijk van dat van zijn tijdgenoten. In al zijn gebouwen, of het nu een burgerwoning, een villa of een sociale woning betreft of de uitdaging commercieel of industrieel getint is, maakt hij gebruik van een coherente en persoonlijke vormtaal, uitgaande van een evenwichtige en polychrome



Afb. 4a en 4b

Ingangdeuren met loggia en/of luifel.
4a: Victor en Jules Bertauxlaan 14 te Anderlecht en 4b: Schermstraat 28 te Vorst (© urban.brussels).

gevelcompositie, speelse architecturale volumes en een verfijnd decoratief vocabularium. Naast de bijna altijd aanwezige signatuursteen, maken deze vormkenmerken zijn oeuvre in de Brusselse straten zeer herkenbaar.

De gevelcomposities zijn contras- trijk omwille van de materialenrijk- dom en de manier waarop de mate- rialen zich ten opzichte van elkaar verhouden: diverse baksteenoor-



Afb. 5a en 5b

Glas-in-loodramen in de Timmermansstraat 66, Vorst (© urban.brussels).

ten in al even diverse metselver- banden, hardsteen, witsteen, simili en verzorgd schrijn- en ijzerwerk voor kroonlijsten, borstweringen, ramen en deuren (afb. 3a en 3b). Het vaak speelse karakter van deze gevels is te danken aan het schrijn- werk dat met felle – vaak primaire – kleuren beschilderd is. De in- en uitsprongen geven de gevel een levendig ritme. Haast elk gebouw van Van Meulecom is voorzien van een inkompartij met een deur in loggia onder een luifel, erkers met twee- of driedelige impostvensters bekroond door een balkon en een hoog mansardedak met doorlo- pende dakvensters (afb. 4a en 5b). En niettegenstaande hun overvloei- dige aanwezigheid, leiden de bal-

kons, terrassen, vensterleuningen en bijhorende ijzeren borstwerin- gen toch tot een evenwichtige en decoratieve compositie.

Het architecturaal vocabularium – dat grotendeels geïnspireerd is op dat van zijn leermeester Jean- Baptiste Dewin en schatplichtig is aan de Wiener Secession – draagt ook bij tot zijn persoonlijke stijl: het contrast tussen de korf- boogvormige muuropeningen op de begane grond en de rechthoe- kige op de verdiepingen, de inge- bouwde lantaarnlichten aan weers- zijden van de toegang, de penanten met gegroefde pilasters, de ijze- ren art-decoborstweringen en de kroonlijsten met gegroeppeerde

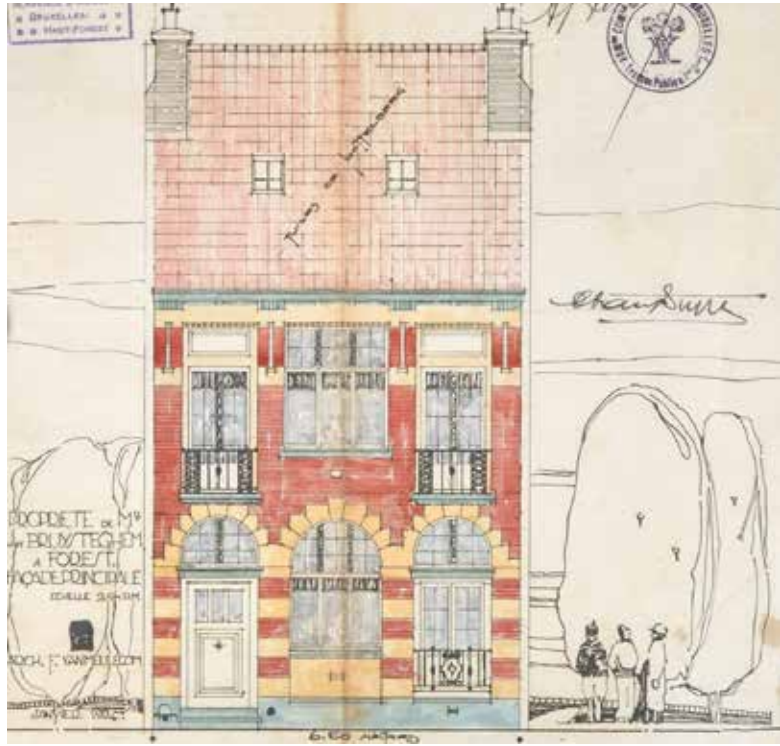


Afb.6

Opstand van de Jean-Baptiste Colynsstraat 110, te Elsene, 1924 (© GAE/DS 172-110).

consoles zijn hier enkele voorbeelden van. Van Meulecom onderscheidt zich door zijn bijzondere aandacht voor het detail. Zo wordt het schrijnwerk vaak voorzien van een roedeverdeling of van een verzorgde indeling in de bovenlichten. Het wordt bijna altijd versierd met glas-in-loodramen met florale of dierlijke elementen: druiventrosen, geometrische bloemenmotieven, waterjuffers, kevers of vlinders (afb. 5a en).

De plannen van Van Meulecom zijn steeds gesigneerd en soms ook voorzien van een stempel met naam en adres. Ze getuigen van zijn uitmuntend tekentalent: de gevelopstanden zijn gedetailleerd uitgewerkt met precieze aanduiding van de materialen, zoals baksteenmetselwerk, gebosseerde stenen en dakpannen (afb. 6 en



Afb.7

Opstand van de Timmermansstraat 66 te Vorst, 1924 (© GAV/DS 8052).

7). Ook de details van het schrijnwerk, de glas-in-loodramen, de vensteromlijstingen en de borstweringen worden vaak nauwkeurig weergegeven. De artistieke kwaliteiten die de ontwerpen uitstralen worden als het ware versterkt door hun voorstelling als vrijstaand gebouw omgeven door sierlijke bomen, enkele modieuze figuranten, een romantische wolkenpartij of een rokende schoorsteen. De grondplannen worden eveneens met veel zorg behandeld, waarbij de bestemming van de ruimten precies wordt omschreven. Ook hier worden diverse materialen aangeduid voor vloeren, vast meubilair en sanitair. De langsdoorsneden geven een blik in de ruimtelijkheid en tonen schitterend interieurschrijnwerk voor lambriseringen, omlijstingen, trappen met balusters en binnendeuren.

DE WONINGARCHITECTUUR

De SCAB vermeldt dat François Van Meulecom doorheen zijn volledige carrière een honderdvijftigtal woningen heeft gebouwd, waaruit blijkt dat dit zijn hoofdactiviteit was. Van Meulecom verwierf bekendheid vanuit zijn bureau in Vorst; zijn eerste woningen bevinden zich hier en we vinden de hoogste densiteit van realisaties van zijn hand in de Hoogte Honderdwijk. Het bleek een goede zakelijke keuze om zich hier te vestigen, aangezien Vorst en de aanpalende gemeenten Sint-Gillis, Elsene en Ukkel in de jaren 1920 en 1930 grootschalige stedenbouwkundige ontwikkelingen kenden met de aanleg van, onder andere, de Berkendaelwijk, de wijk rondom het park van Vorst en de Hoogte Honderdwijk. Voor de jonge archi-



Afb.8

Burgerwoning in de Landhuisjesstraat 156 te Ukkel, 1922 (© verz. AAM / Fondation Civa Stichting Brussels).



Afb.9

Herenwoning aan de hoek van de Edmond Picardstraat 26 en de Molièrelaan 192 te Elsene, 1928 (© verz. AAM / Fondation Civa Stichting Brussels).

tect was hier dus volop werk te vinden. Ook in de overige zuidwestelijke gemeenten van Brussel – Sint-Jans-Molenbeek en Anderlecht – was Van Meulecom zeer actief, vooral in de Karreveldwijk, de Veeweidewijk en rondom het Astridpark.

Tijdens zijn vroege art-decoperiode richt Van Meulecom zich op een clientele van welgestelde families – doorgaans mensen van middelbare leeftijd – die zich een eigen woning konden veroorloven. Hij bouwt eengezinswoningen die aangepast zijn aan de noden van de opdrachtgever.

De woningen uit de jaren 1921 en 1922 getuigen nog van een getemperde stijl, sterk onder invloed van zijn stagemeester Dewin. Dit zijn onder meer de burgerwoningen in de Koningslaan 202 te Vorst (1921), en in de Landhuisjesstraat 156 te Ukkel (1922) (afb. 8). Vanaf

1923 komt de persoonlijke stijl van Van Meulecom duidelijker tot uiting, waarbij de evenwichtige en originele compositie van zijn werk in het oog springt. Voorbeelden hiervan zijn te vinden in de Victor Rousseaulaan 33 te Vorst en in de Brugmannlaan 370 te Ukkel (beide uit 1923), de Timmermansstraat 66 te Vorst en de Victor en Jules Bertauxlaan 14 te Anderlecht (beide uit 1924), in de Molièrelaan 192 en de Edmond Picardstraat 26 te Elsene (1928) en de Victor Rousseaulaan 72-74 te Vorst (1930). Enkele voorbeelden van villa's bevinden zich in de Koningin Maria-Hendrikalaan 110 te Vorst (1924), in de Eugène Ysayelaan 23 (1932) en de Koning-Soldaatlaan 97 (1935) te Anderlecht.

Twee herenwoningen verdienen in detail te worden omschreven omwille van hun originele en verzorgde composities en tot van-

daag intact gebleven gevels en klein erfgoedelementen. Het hoekhuis aan de Molièrelaan 192 en de Edmond Picardstraat 26 – vandaag de ambassade van Wit-Rusland – valt op door zijn imposante afmetingen en creatieve uitwerking van de gevel, met een gebogen erker in de hoektravee bekroond door een mijntervormige geveltop en een hardstenen erker in de Molièrelaan met hoofdingang (afb. 9). Ook wordt de gevel gesierd door talrijke beeldhouwde elementen zoals de bloemenkorven en motieven van (roof)vogels in de geveltop. Het gebouw in de Victor Rousseaulaan 72-74 heeft eerder een pittoreske stijl en straalt een intieme sfeer uit (afb. 10). De harmonieuze gevel bestaat uit een gekoppelde puntgevel met op de benedenverdieping een lichte voorbouw onder houten console en twee impostvensters boven de hoofdingang en een erker met op de verdie-



Afb.10

Herenwoning
in de Victor
Rousseaulaan
72-74 in Vorst,
1930 (© verz.
AAM / Fondation
Civa Stichting
Brussels).

ping een centrale loggia geflankeerd door twee vensteropeningen onder een gemeenschappelijke hardstenen waterlijst. Het ijzerwerk van de borstwering, de ingang deur en het hekwerk langs de voortuin heeft een geometrisch motief met florale elementen.

De interieurs van Van Meulecoms woningen volgen meestal de traditionele Brusselse indeling van twee of drie ruimten in enfilade en een zijdelings trappenhuis. Op de begane grond bevinden zich een portiek, een vestibule met trap, een salon/rookruimte, een eetkamer, een keuken en vaak ook een wintertuin. Meer prestigieuze woningen bevatten daarenboven een grote hal met bordestrap, een bureau en een *office* (bijkeuken) of een ontbijtkamer. De verdiepingen omvatten twee of meer slaapkamers waarvan de bestemming vaak gedefinieerd wordt als *chambre de parents*, *chambre jeune fille*, *chambre jeune homme* of voor de grotere woningen zelfs een *chambre d'amis*. Ook een badka-

mer met individuele wc-ruimte situeert zich op deze verdieping. De zolderverdieping heeft een *mansarde* of *grenier* en één of meerdere meidenkamers. Toch slaagt Van Meulecom erin zijn woningen op een subtiele maar zekere wijze te voorzien van meer ruimte en licht door wijzigingen aan te brengen in het typisch Brusselse plan. Zo wordt de centrale ruimte soms omgevormd tot een grote hal, de vestibule krijgt een bredere doorgang voorzien van een nis, de verbinding tussen de eerste en tweede ruimte op de gelijkvloerse verdieping is voorzien van een boog en niet – zoals in de traditionele indeling – een dubbele of meervoudige deur. Ook wordt de traphal vaak verlicht door een vide met zenithaal licht.

Wat de interieurmaterialen en -afwerkingen betreft, staat zorg voor het detail in Van Meulecoms hele loopbaan centraal en vindt hij aansluiting bij de nieuwste en meest kwalitatieve trends. Houten deuren en trappen zowel als plafonds krij-

gen verzorgde afwerkingen in art deco of eclectische stijl. Sommige ruimten, zoals het salon of de slaapkamers, worden voorzien van een boogvormige nis waarin een buffet of bed geplaatst kan worden. Wat de vloerbedekking betreft, maakt de architect vaak gebruik van granito voor de inkom, de keuken en de sanitaire ruimten, parket voor de ontvangstruimten en planken vloeren (met vloerbekleding) voor de overige private vertrekken. De muren in de keuken en sanitaire ruimte worden betegeld met majolica's. Verschillende foto's in het tijdschrift *Le Document* tonen een badkamer en keuken met achterkeuken van Van Meulecom, in een niet geïdentificeerde woning en in de hoekwoning van de Molièrelaan 192⁷.

Omwille van deze karakteristieken, omschrijven de contemporaine tijdschriften de gebouwen van Van Meulecom steeds als comfortabele en intieme woningen: "... *c'était la maison heureuse, la petite maison paisible où l'âme et le corps goûtent la joie de la vie familiale. (...) Adapter la maison aux exigences et aux facilités de la vie moderne, supprimer les séparations inutiles: les portes, les pans de murs ridicules, donner de la lumière dans chaque pièce. Là où entre le soleil règnent la joie et la santé!*"⁸

Naast eengezinswoningen heeft Van Meulecom in de jaren 1920 en de vroege jaren 1930 ook enkele bescheiden appartementsgebouwen ontworpen. Deze zijn vaak vier tot vijf bouwlagen hoog en bevatten een evenwichtige compositie voorzien van gestapelde erkers, balkons en loggia's zodat elke individuele woning voldoende licht, comfort en buitenruimte heeft. Voorbeelden bevinden zich in de Guillaume Van Haelenlaan 40 te Vorst (1922), in de Jean-Baptiste Meunierstraat 26 te Elsene (1923)

en de Dierenriemstraat 43-45 te Vorst (1928). Als meest opmerkelijke uit deze reeks citeren we het gebouw in de Victor Rousseaulaan 32 te Vorst (1923) waarvan de gevel bestaat uit een originele compositie met centrale inkom in een trapezoidaal inspringend gedeelte en dito inspringende verdiepingen met doorlopende ijzeren borstweringen, en dat in de Terkamerenlaan 47-49 te Brussel (1924), dat opvalt door zijn rijke decor met opengewerkte portiek voorzien van een lantaarn in de vorm van een faun, beeldhouwde borstweringen met fruitmotieven en zijdelingse traveeën met topstukken in de vorm van waterjuffers.

Tijdens zijn tweede periode ontwerpt Van Meulecom vooral appartementsgebouwen in een modernistische stijl, bijvoorbeeld de gebouwen op het Constantin Meunierplein 14 te Vorst (1936) en dat op de hoek van de Goffartstraat 2 en de Waverssesteenweg 149 te Elsene (1937). In het eerste gebouw nam Van Meulecom zijn intrek en verbleef hij tot aan zijn dood. Het gebouw valt op door zijn afgeronde hoek, brede vensterregisters met doorlopende onder- en bovendorpels, ijzeren buisrelingen en patrijvensters, en vertoont zo – weliswaar marginaal – kenmerken van de pakketbootstijl. Ook hier blijkt dat het comfort van de woning werd geapprecieerd: *“Tous ses plans, tant internes qu’externes, ont été soigneusement étudiés en vue d’une collaboration étroite des éléments: lumière, espace, confort, sous les auspices d’un modernisme de bon aloi.”*⁹

SOCIALE WONINGBOUWPROJECTEN

Tijdens zijn verblijf in London gedurende de Eerste Wereldoorlog zal François Van Meulecom met menig collega, maar vooral met J.-J.

Eggericx, antwoorden en modellen trachten te vinden voor het vraagstuk rond de wederopbouw en de daaraan gekoppelde huisvestingsproblematiek. Dit engagement zal hij vanaf 1920 omzetten in concrete projecten.

De Molenbeekse Haard doet vanaf 1920 beroep op deze talentvolle architect voor de bouw van verschillende sociale woningbouwprojecten, waarschijnlijk op voorspraak van Emile Lambot, bij wie hij zijn opleiding kreeg in de Academie. Lambot was aangesteld als huisarchitect van de Molenbeekse Haard¹⁰. In die hoedanigheid bouwde hij tijdens de Eerste Wereldoorlog en met een beperkt budget een interessant geheel van 30 woningen in de Pierre-J. Demessemaekerstraat, nabij de Osseghemstraat in de wijk Den Beekkant.

Na grootschalige bouwexperimenten in de Havenwijk, nabij de site van Thurn & Taxis, door architecten zoals Armand De Saulnier, Joseph Diongre en Adolphe Puissant, en de bouw van ‘klassieke’ tuinvijeken zoals de Diongrewijk, De Saulnierwijk en de kleinschalige Nogentwijk, herneemt de Molenbeekse Huisvestingsmaatschappij de bouw van sociale woningen in Den Beekkant. Van Meulecom verzorgt er vanaf 1922 de plannen voor diverse sociale woontypologieën in de Klimopstraat, de P.-J. Demessemaekerstraat, de Eugène Dorgestraat en de Osseghemstraat.

We onderscheiden twee sociale woningtypologieën bij Van Meulecom: de bescheiden (arbeiders)woning en het appartement. De Molenbeekse Huisvestingsmaatschappij kiest voor rijwoningen in de Klimopstraat en in de naar hem genoemde *Cité Van Meulecom* (afb. 11). De hoekpercelen worden ingenomen door

appartementsgebouwen van drie tot vier bouwlagen. De keuze voor deze laatste werd ingegeven door de wens van de gemeente om de omgeving rond het Marie-Joséplein een zekere statigheid te geven. De rijwoning krijgt een pittoresk karakter, door het afwisselend gebruik van puntgevels, rechthoekige en/of boogvormige muuropeningen en het alterneren van baksteen, simili en bepleisterde elementen. In enkele gevallen zorgen kleine portieken voor een zekere statigheid. Deze statigheid primeert bij de appartementsgebouwen: ze zijn indrukwekkend, doch verwijnd door het spel van baksteen, simili en schrijnwerk en tonen duidelijk de hand van de architect en de invloed van zijn stagemester Jean-Baptiste Dewin. Het doorbreken van de pseudo-mansarde, de zorg voor het schrijnwerk maar vooral de aandacht voor de inkompartijen, kenmerken ook Dewins oeuvre.

Van Meulecoms model van een appartementsgebouw wordt systematisch hernomen in verschillende sociale huisvestingsprojecten in het centrum van Sint-Jans-Molenbeek, waar einde jaren 1920, begin jaren 1930 nog steeds mensen in sloppen leven¹¹. Voormalige doodlopende steegjes of impasses, zoals de *impasse du Souffre*, de *impasse de Furnes* en de *impasse Peeters* worden – zeer tegen de zin van de bewoners – gesloopt om plaats te maken voor sociale woningbouwcomplexen. De appartementsgebouwen in de Liverpoolstraat, de Vier-Windenstraat en de Evariste Pierronstraat, samen goed voor ongeveer 70 woningen, worden opgeleverd tussen 1930 en 1934. Deze drie complexen zijn allemaal vijf bouwlagen hoog en worden geritmeerd door pilasters. De eerste bouwlagen zijn uitgevoerd in baksteen, met bepleisterde borst-



Afb.11

Sociaal woningbouwcomplex aan de hoek van de Pierre-J. Demessemaekerstraat 35 en de Klimopstraat 28 te Sint-Jans-Molenbeek, ca. 1924 [© verz. AAM / Fondation Civa Stichting Brussels].

weringen, onder een bepleisterde bouwlaag met een plat dak of een pseudo-mansarde. De toegangsstraveeën zijn uitgewerkt als een gebogen en gestapelde erker. In het geval van de Liverpoolstraat werden er commerciële benedenverdiepingen voorzien. Dit model werd al enkele jaren eerder, zij het iets meer uitgewerkt, in het verstedelijkte Sint-Gillis gebouwd in de opdracht van de *Foyer Saint-Gillois*. Tussen 1923 en 1927 vervolledigt Van Meulecom er een geheel van sociale woningblokken dat door architecten Joseph Diongre en Armand Delalieux vanaf 1921 werd geïnitieerd. De gebouwen gelegen in de Gisbert Combazstraat 3, 5 en het hoekgebouw met de Vorstsesteenweg en de volgende panden op dezelfde steenweg (nr. 212 en 220) tonen overeenkomsten met deze in Sint-Jans-Molenbeek.

Vanaf 1938 worden er opnieuw bouwwerken aangevat in de Beekkantwijk, ditmaal geïntegreerd in een globaal herwaarderingsplan voor de omgeving van het Marie-Josépark. De beoogde stadsvernieuwing wordt uitgesteld omwille van het uitbreken van de Tweede Wereldoorlog, maar de architectuur van de sociale woningen in de Akkoordstraat en de Melodiestraat weerspiegelt de uitgangspunten van het plan¹². In 1938 zal Van Meulecom daar 32 huizen ontwerpen met modernistische inslag, gekenmerkt door een bakstenen benedenverdieping en een bepleisterde verdieping met patrijspoortvormige vensters. De woningen zijn toegankelijk via een loggiavormige portiek en het pittoreske karakter van het geheel wordt versterkt door de hoekhuizen te voorzien van puntgevels aan de afgesneden hoektraveeën. In

vergelijking met de eerdere woningen die Van Meulecom voorzag in de Klimopstraat zijn deze veel verzorgder en ruimer en is het uitzicht eerder burgerlijk. De verkaveling van het bouwterrein is er immers minder compact.

.....

COMMERCIËLE EN INDUSTRIËLE ARCHITECTUUR

Van Meulecom ontwerpt doorheen zijn carrière verschillende handelszaken op gelijkvloerse verdiepingen van appartementsgebouwen. Gezien hun efemere karakter, zijn deze winkelpuien en interieurs niet bewaard gebleven. Toch loont het de moeite per periode telkens één gedocumenteerd voorbeeld aan te halen. De winkel in de Amerikastraat 42 te Sint-Gillis (1922) is een verbou-



Afb.12

Woning met handelspand in de Amerikastraat 42 te Sint-Gillis, 1923 (© verz. AAM / Fondation Civa *Stichting* Brussels).



Afb.13

Interieur van het handelspand in de Amerikastraat 42 te Sint-Gillis, 1923 (© verz. AAM / Fondation Civa *Stichting* Brussels).

wing waarbij de drie centrale hoektraveeën van het bestaand gebouw omgevormd werden tot een winkel met centrale inkom geflankeerd door twee puien (afb. 12). Een foto uit 1924 getuigt van een traditionele luxueuze art-decostijl. Zo heeft het gebouw doorlopende omlijstingen in de muuropeningen met kwartronde profiellijsten in stucdecoratie, een lage luifel en metalen schrijnwerk met roedeverdeling. Een interieurfoto van de winkel toont een al even luxueuze sfeer, waar de toon wordt bepaald door het behangpapier dat overeenkomt met het textiel op de zitmeubels (afb.13).

De toonzaal in de Anspachlaan 106 te Brussel (1937) is eveneens een verbouwing, ditmaal van een neoclassicistisch gebouw (afb. 14). De drie eerste bouwlagen werden omgevormd tot een imposante glazen winkelpui in modernistische stijl met een afgeronde insprong en centrale ingang deur op de benedenverdieping en een trapezoidale

insprong op de verdiepingen. Het geheel wordt bekroond door een brede kroonlijst waarop het reusachtig reclamebord *Chaussures FF* rust. Dit was wellicht één van de vele winkels van deze schoenenfabrikant en, gezien de locatie en schaal van de pui, het vlaggenschip van het merk. Zoals een foto uit 1937 aantoont, was het interieur ruim en licht met een hoog plafond voorzien van ronde kolommen, hoge bogen tussen de ruimten en witgeverfde muren.

Van Meulecom ontwerpt verschillende kleinschalige industriële gebouwen achteraan de woningpercelen van residentiële buurten. Zo bevonden zich op de Koningslaan in Vorst op het nr. 202 een atelier van één bouwlaag onder zadeldak voor een schoenenfabrikant en op het nr. 210-212 een drukkerij (beide uit 1921).

De architect ontwerpt ook groot-schalige industriële gebouwen. Zo

bouwt hij op de Alsebergsesteenweg 180 te Vorst in 1920 een loods met magazijn en bureau voor het bouwbedrijf Joachim Riez¹³ (afb. 15). Hoewel thans sterk verbouwd, vertoont het gebouw nog zijn typische art-decokenmerken: een centrale ingang met portiek tussen gegroefde kolommen en onder een luifel. Oorspronkelijk had de gevel een polychrome afwerking in baksteen en witsteen, hekwerk en schrijnwerk in art-decostijl en stond in het hoofdstel in de centrale travee het opschrift *Joachim Riez* te lezen, en *Briques* en *Ciments* in de zijtraveeën.

De grootste opdracht die Van Meulecom kreeg, was de bouw van de hoofdzetel van de schoenenfabriek *Frans Fils* op de Van Volxemlaan 302-302a-304 te Vorst (1925), die stelselmatig zal worden vergroot en aangepast in 1927, 1929 en 1940. Langs de straat bouwt hij in 1926 het hoofdkantoor met burelen, expositieruimte en magazijn-

nen¹⁴ (afb. 16). Het hogere linkerdeel werd toegevoegd in 1940 en bevatte de opslagplaatsen. Dit geheel werd in 2006 omgebouwd tot een appartementsgebouw met kunstgalerij, waardoor het interieur en de binnengevels voor een groot deel verloren gingen. De opmerkelijke hoofdgevels in art-decostijl werden echter bewaard. Het eerste gebouw bestaat uit drie delen, waarvan het centrale gedeelte breder is met een doorgang op de benedenverdieping en 11 smalle, verticale vensteropeningen op de verdieping. De twee zijdelingse delen worden bekroond door een trapvormig fronton en hebben een trapezoidale erker op de verdieping. De hoofdingang met portiek en luifel bevond zich in het rechterdeel. De frontons en het hoofdgestel van de centrale muuropeningen werden voorzien van de opschriften *FF* en *Chaussures*. Het tweede gebouw van vijf bouwlagen wordt geritmeerd door zes monumentale kolommen waarvan de centrale delen een fronton vormen, hiertussen bevinden zich doorlopende metalen glasramen.



Afb.14
Schoenwinkel *Frans Fils* in de Anspachlaan 106 te Brussel, ca. 1937 (© verz. AAM / Fondation Civa Stichting Brussels).

VERDER ONDERZOEK

Bij de opmaak van de inventaris van het bouwkundig erfgoed van de Hoogte Honderdwijk in Vorst in 2010-2012 en de visuele snel-inventarisatie, uitgevoerd tussen 2014 en 2016 op het grondgebied van het Brussels gewest, werd een groot aantal gebouwen van François Van Meulecom gerepertorieerd. Dit oeuvre blijkt stilistisch zeer coherent en herkenbaar door de grote zorg die werd besteed aan zowel de creativiteit en de details van het gebouw, als aan de intimiteit en het comfort van de bewoners. Door de tientallen toevoegingen van dit architecturaal oeuvre aan bovenstaande inventaris wordt de aandacht gevestigd op hun belang en wordt er gepleit voor



Afb.15
Loods in de Alsebergse steenweg 180 te Vorst, 1921 (© verz. AAM / Fondation Civa Stichting Brussels).



Afb.16

Kantoorgebouw en depot van de schoenfabriek *Frans Fils* in de Van Volxemlaan 302-302a-304 te Vorst, 1927 (© verz. AAM / Fondation Civa Stichting Brussels).

het behoud van kenmerkende gevel-elementen zoals het houten schrijnwerk met glas-in-loodramen, de smeedijzeren borstweringen, de lantaarnlichten, de kroonlijsten met gegroepede consoles en nog zoveel meer.

Maar het oeuvre van de architect beperkt zich niet tot verzorgde gevels, ook de interieurs verdienen diepgaander onderzoek. Gezien de gelijkenissen met Van Meulecoms leermeester Dewin – die zowel in zijn gevels als in zijn interieurs altijd blijf gaf van doordachte composities en materiaalgebruik, waarbij hij een beroep deed op de ateliers De Coene – is het interessant dit aspect ook te onderzoeken bij Van Meulecom.

Het onderzoeksgebied verruimen, bijvoorbeeld naar Vlaanderen, waar hij eveneens woningen bouwde, kan een duidelijker beeld geven van Van Meulecoms oeuvre. Kunnen we ook hier twee bouwperiodes onderscheiden? Wat was de link tussen de verschillende opdrachtgevers in Vlaanderen en in Brussel? Ook van zijn functie als hoofdarchitect van de schoenenfabrikant Frans Fils is slechts weinig bekend. Waar bevonden zich de filialen en winkels van dit bedrijf, ontwierp hij steeds dezelfde winkels en bestaan hier nog voorbeelden van? Al die aspecten vormen een onontgonnen onderzoeks-terrein dat boeiende gegevens kan opleveren voor onze kennis van deze architect.

BIBLIOGRAFIE

CIVA, AAM Fonds François Van Meulecom.

Clarté, 38, 1937, p. XIV-XV.

Le Document, 28, 1924, pp.37-39; 29, pp.49-51; 1, 1931, p. 16; 7, 1932, p. 113.

L'Emulation, 8, 1924, pl. 29; 9, pl. 33 en 38, p.134; 10, p. 151; 10, 1930, pp. 180, 185-186; 3, 1933, p... ; 5, 1937, p. 84.

La Technique des travaux, 8, 1926, pp. 368-369.

Frans Van Meulecom, in: *Supplément au Bulletin hebdomadaire de la SCAB*, 25, juni 1963.

CULOT, M., HENNAUT, E., LIESENS, L., *Archives d'Architecture Moderne, Collections*, AAM, Brussel, 1999.

DE HENS, G. EN MARTINY, V.-G., *Une école d'architecture, des tendances 1766-1991*, Académie royale des Beaux-Arts de Bruxelles, I.S.A.V.H., Brussel, 1992, pp. 345-346.

DEL MARMOL, B., *De Molièrelaan en de Berkendaalwijk*, Brussel, 2002 (Brussel, Stad van kunst en geschiedenis, 33).

DE SALLE, J. en OLEFFE, A., *Het merkwaardig patrimonium in de Brusselse sociale huisvestingssector*, COOPARCH – RU, Brussel, 2000.

DUBOIS, C., *Promenades Art Déco à Bruxelles*, Brussel, 2006.

HENNAUT, E., *François Van Meulecom*, in van loo, a. (o.l.v.), *Repertorium van de architectuur in België van 1830 tot heden*, Mercatorfonds, Antwerpen, 2003, p. 578.

Inventaire visuel de l'Architecture industrielle à Bruxelles Forest, AAM, Brussel, 1980-82.

Inventaire visuel de l'Architecture industrielle à Bruxelles Molenbeek-Saint-Jean, AAM, Brussel, 1980-82.

Inventaris van de volkswoningen te Brussel, Sint-Lukaswerkgemeenschap, Brussel, 1985.

JAMAR, M., *Jean-Baptiste Dewin, architecte de la période Art Nouveau – Art Déco (Mémoire)*, ISACF – La Cambre, Bruxelles, 1994-1995.

PIRLLOT, A.-M., *De wijk Hoogte Honderd*, Ministerie van het Brussels Hoofdstedelijk Gewest, Brussel, 2014 (Brussel, Stad van kunst en geschiedenis 53).

PAINDAVAINE, H., *Jean-Baptiste Dewin et la tradition viennoise*, in *L'architecture Art Déco. Bruxelles 1920-1930*, Bruxelles, AAM, 1996, pp. 106-111.

NOTEN

1. *Art deco architectuur. Brussel 1920-1930*, AAM, Brussel, 1996; Culot, M., Hennaut, E., Liesens, L., *Archives d'Architecture Moderne, Collections*, AAM, Brussel, 1999, pp. 290-297; *Guide de l'architecture 1920-1930 à Bruxelles*, AAM, Brussel, 2001; Hennaut, E., 'François Van Meulecom', in VAN LOO, A. (o.l.v.), *Repertorium van de architectuur in België van 1830 tot heden*, Mercatorfonds, Antwerpen, 2003, p. 578.
2. DEL MARMOL, B., *De Molièrelaan en de Berkendaalwijk*, Brussel, 2002 (Brussel, Stad van kunst en geschiedenis, 53); DUBOIS, C., *Art Deco wandelingen in Brussel*, Brussel, 2006, pp. 105-106, 135, 156-157; DE PANGE, I., SCHAACK, C., *400 façades étonnantes à Bruxelles*, Brussel, 2003; PIRLOT, A.-M., *De wijk Hoogte Honderd*, Ministerie van het Brussels Hoofdstedelijk Gewest, Brussel, 2014 (Brussel, Stad van kunst en geschiedenis, 53); DE PANGE, I., *De Meirwijk in Anderlecht*, Anderlecht, 2006.
3. *Clarté*, jg. 38, 1937, p. XIV-XV; *Le Document*, 28, 1924, pp.37-39; 29, 1924, pp.49-51; 1, 1931, p. 16; 7, 1932, p. 113; *L'Emulation*, 8, 1924, pl. 29; 9, 1924, pl. 33 en 38; 10, 1924, pp. 134, 151; 10, 1930, pp. 180, 185-186; 3, 1933, 5, 1937, p. 84, *La technique des travaux*, 8, 1926, pp. 368-369.
4. Hij heeft met veel talent aangetoond dat architectuur een fijne kunstvorm is, die erin slaagt pure lijnen en harmonieuze gevelen te creëren. *Le Document*, 28, 1924, pp. 37-39.
5. Voor deze architect zie *Erfgoed Brussel*, 10, 2014: het hele nummer is aan hem gewijd.
6. Gemeente archief Vorst, Dienst Stedenbouw
7. *Document*, 1, 1931, p. 16; 7, 1932, p. 113.
8. Het... was een gelukkige thuis, een klein, vredig huis waar ziel en lichaam kunnen proeven van de vreugde van het familiale leven.(...) Het huis aanpassen aan de eisen en mogelijkheden van het moderne leven, het slopen van onnodige scheidingen, deuren, belachelijke muurdelen, licht binnenbrengen in elke kamer. Waar de zon binnenkomt, heersen vreugde en gezondheid. *Le Document*, 28, 1924, p. 39.
9. Alle plannen, zowel van het exterieur als het interieur, werden zorgvuldig uitgekend om te komen tot een samengaan van licht, ruimte en comfort, volgens het credo van een kwalitatief modernisme. *Clarté*, jg. 38, 1937, pp. XIV-XV.
10. HUBERTY, C., (o.l.v.), *Le Logement Molenbeekois. Een geschiedenis van de samenleving*, Sint-Jans-Molenbeek, s.d., p. 8.
11. *Idem*, pp. 28-29.
12. *Idem*, p. 25.
13. Joachim Riez was (bouw) ondernemer en handelaar in bouwmaterialen en liet in 1927 zijn woning bouwen door Jean-Baptiste Dewin, in de Jubelfeestlaan 86, 88, op de hoek met de Henri Hollevoetlaan (zie ook diverse artikelen in *Erfgoed Brussel*, nr. 10, 2014).
14. Het eigenlijke fabrieksgebouw met ateliers bevond zich evenwijdig aan de spoorweg en dateert van 1911. Aan de linkerkant van het perceel, langs de straatzijde, bevond zich de directeurswoning omgeven door een tuin.

The work of architect François Van Meulecom: The inventory

Making an inventory of architectural heritage involves registration and identification. These tasks are carried out following investigations in the field, together with an exhaustive survey of the municipal archives. As-yet unknown architects sometimes literally appear from under the stones, or new information may be uncovered. François Van Meulecom (Brussels, 1889 - Uccle, 1963) is one such example. A relatively unknown architect, he was very active in Brussels, particularly during the interwar period. His extensive oeuvre distinguishes itself by a visual language that remains highly recognisable across various typologies. The proportions of his middle-class family homes, social housing, commercial architecture and industrial properties are all well thought out; they are also carefully executed and display meticulous attention to detail. This architect's achievements are clearly recognisable, from Forest to Anderlecht to Molenbeek.

HET OEUVRE VAN DE ARCHITECT FRANÇOIS VAN MEULECOM IN HET BRUSSELS GEWEST



1922 -
Landhuisjesstraat 156,
Ukkel



1922 - Steekspelstraat
24, Vorst



1922 - Jules
Lejeunestraat 55, Elsene



1924 - Jean-Baptiste
Meunierstraat 26, Elsene



1924 - Victor
Rousseaulaan 32, Vorst



1924 - Victor Rousseaulaan 33,
Vorst

Alle foto's:
© urban.brussels



1924 - Jean-Baptiste Colynsstraat 110, Elsene



1924 - Victor Rousseaulaan 11, Vorst



1924 - Terkamerenlaan 47-49, Brussel Uitbreiding Zuid



1924 - Victor en Jules Bertauxlaan 14, Anderlecht



1924, 1932 - François Van Meulecomstraat 1 tot 5, Sint-Jans-Molenbeek



1925 - Schermstraat 28, Vorst



1925 - Limbourglaan 52, 54, Anderlecht



1927 - Wolvendaellaan 49, Ukkel



1926 - Wolvendaellaan 51, Ukkel



1927 - Koning-Soldaatlaan 30, Anderlecht



1931 - Albertlaan 205A, Vorst



1931 - Jupiterlaan 113, Vorst



1921 - Pierre-J. Demessemaeckerstraat 2, 33, 35, 36 Klimopstraat 2, 28, Osseghemstraat 88, 90, 92, St-Jans-Molenbeek



1932 - Liverpoolstraat 12 tot 22, Sint-Jans-Molenbeek



1935 - Koning-Soldaatlaan 97, Anderlecht



1938 - Akkoordstraat 2, 4, 6, 8, 10, 12, Eugène Degorgestraat 7, 34, 36, 38, 39, 40, 42, Leeuwerikslieplaats 2, 4, Melodiestraat 2, 4, 6, 8, 10, 12, 14, 16, 18, 20, 22, 24, 26, 28, Sint-Jans-Molenbeek



s.d. - Paul Jansonlaan 74, Anderlecht

COLOFON

REDACTIECOMITÉ

Stéphane Demeter, Paula Dumont,
Pascale Ingelaere, Murielle Lesecque,
Griet Meyfroots, Cecilia Paredes
en Brigitte Vander Bruggen

EINDREDACTIE NEDERLANDS

Paula Dumont en Griet Meyfroots

EINDREDACTIE FRANS

Stéphane Demeter

REDACTIESECRETARIAAT

Murielle Lesecque

COORDINATIE ICONOGRAFIE

Cecilia Paredes

COORDINATIE DOSSIER

Paula Dumont en Pascale Ingelaere

AUTEURS/ REDACTIONELLE MEDEWERKING

Werner Adriaenssens, Manuela Core,
Lise Cuykens, Emmanuelle de Sart,
Paula Dumont, Vincent Heymans,
Isabelle Leroy, Griet Meyfroots,
Christophe Mouzelard, Constantin
Pion, Coralie Smets, Christian
Spapens, Guido Stegen, Anne Van Loo,
Ann Verdonck, Tom Verhofstadt

VERTALING

Gitracom, Hilde Pauwels, Erik Tack,
Ubiquus Belgium NV/SA

NALEZING

Koenraad Raeymaekers, Harry
Lelièvre, Wim Kenis, Coralie
Smets, Tom Verhofstadt en de
leden van het redactiecomité

VORMGEVING

Polygraph'

ONTWERPER MAQUETTE

The Crew communication nv

DRUK

IPM printing

VERSPREIDING EN ABONNEMENTENBEHEER

Cindy De Brandt,
Brigitte Vander Bruggen
bpeb@urban.brussels

BEDANKINGEN

Sait Köse, Francis Metzger,
Marie-Françoise Plissart,
Augustin Siaens, Familie Speidel,
Philippe et Marinette Terseleer

VERANTWOORDELIJKE UITGEVER

Bety Waknine, directeur-generaal,
urban.brussels (Gewestelijke
Overheidsdienst Brussel
Stedenbouw en Erfgoed)
Kunstberg 10-13, Brussel

De artikelen zijn gepubliceerd
onder de verantwoordelijkheid
van de auteurs. Alle rechten voor
het reproduceren, vertalen of
herwerken zijn voorbehouden.

CONTACT

Directie Cultureel Erfgoed
Kunstberg 10-13, 1000 Brussel
www.erfgoed.brussels
bpeb@urban.brussels

HERKOMST VAN DE FOTO'S

Mochten er ondanks onze inspanningen
om alle reproductierechten te betalen
toch nog gerechtigden zijn die niet
gecontacteerd werden, dan worden
zij verzocht zich kenbaar te maken bij
de Directie Cultureel Erfgoed van het
Brussels Hoofdstedelijk Gewest

LIJST MET AFKORTINGEN

AAM Archives d'Architecture Moderne
AML Archief en Museum van
de Franstalige literatuur
CIDEP Centre d'information, de
documentation et d'étude du patrimoine
ENSAV École nationale
supérieure des arts visuels
GAE/DS Gemeentearchief
Elsene/Dienst Stedenbouw
GAV/DS Gemeentearchief
Vorst/Dienst Stedenbouw
KIK-IRPA – Koninklijk Instituut voor
het Kunstpatrimonium / Institut
royal du Patrimoine artistique
KMKG Koninklijk Musea voor
Kunst en Geschiedenis
RBC-BHG Région Bruxelles Capitale,
Brussels Hoofdstedelijk Gewest
RIBA Royal Institute of British Architects
SAB – Stadsarchief Brussel

ISSN

2034-5771

WETTELIJK DEPOT

D/2019/6860/007

Cette revue paraît également
en Français sous le titre
Bruxelles Patrimoines.

Erfgoed Brussel Reeds verschenen

001 - November 2011
Terug naar school

002 - Juni 2012
De Hallepoort

003-004 - September 2012
De kunst van het bouwen

005 - December 2012
Hôtel Dewez

Extra nummer 2013
Het erfgoed schrijft onze geschiedenis

006-007 - September 2013
Brussel, m'as-tu vu ?

008 - November 2013
Industriële architectuur

009 - December 2013
Parken en tuinen

010 - April 2014
Jean-Baptiste Dewin

011-012 - September 2014
Geschiedenis en herinnering

013 - December 2014
Cultusgebouwen

014 - April 2015
Zoniënwood
015-016 - September 2015
Ateliers, fabrieken en kantoren

017 - December 2015
Stadsarcheologie

018 - April 2016
De Gemeentehuizen

019-020 - September 2016
Stijlen gerecycleerd

021 - December 2016
Victor Besme

022 - April 2017
Art nouveau

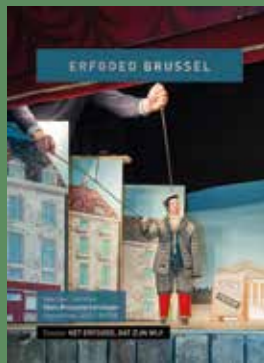
023-024 - September 2017
Natuur in de stad

025 - December 2017
Conservatie op de steigers

Laatste nummers



026-027 - April 2018
Kunstenarsateliers



028 - September 2018
Het Erfgoed, dat zijn wij!



Extra nummer - 2018
De restauratie van
een uitzonderlijk decor



urban
.brussels

BUP BRUXELLES URBANISME ET PATRIMOINE
BSE BRUSSEL STEDENBOUW EN ERFgoed

10 €



ISBN 978-2-87584-176-6