

ERFGOED BRUSSEL



Een publicatie van het Brussels
Hoofdstedelijk Gewest



DOSSIER
INDUSTRIËLE ARCHITECTUUR

N°008
NOVEMBER 2013

HET RESTAURATIEPROJECT VAN DE GRAFGALERIJEN VAN SINT-JANS- MOLENBEEK

JULIE SCANDOLO

Projectleider, ORIGIN Architecture
& Engineering

De begraafplaats van Sint-Jans-Molenbeek met haar graf galerijen is een belangrijk voorbeeld van laat-19de-eeuwse begraafplaatsarchitectuur in het Brussels Gewest. De bouw van de graf galerijen begon zestien jaar na de ingebruikneming van het kerkhof in 1864. Het is niet bekend of de galerijen, die een alternatief systeem vormden voor de traditionele rijgraven en een aanzienlijke plaatswinst betekenden, van meet af aan gepland waren. Hun aanwezigheid op de site is niettemin zeer opvallend door de axiale ligging ten opzichte van de ingang en de hoofdlaan van de begraafplaats.

In de hoofdas leidt een niet-overdekte en half ingegraven galerij van ongeveer 73 meter lang naar een monumentale rotonde die naar links en rechts toegang geeft tot twee overdekte bovengrondse galerijen. Haaks op het einde van de overdekte rechtergalerij vertrekt een andere overdekte galerij, evenwijdig met de axiale galerij maar korter. Alle galerijen worden op regelmatige afstanden onderbroken door met frontons bekroonde toegangsportieken.

Hoewel het monument zeer homogeen is van uiterlijk, werd het in verschillende fases gebouwd over een periode van bijna dertig jaar. De eerste fase begon in 1880 met de niet-overdekte galerij. De architecten die de bouw leidden, waren twee inspecteurs van openbare werken: Rysman voor de axiale galerij en Janssen voor de rotonde. Voor de overige delen is niet duidelijk welke architect precies de leiding had. Het neoclassicistische monument bevat tal van ontleningen aan antieke modellen: colonnades, portieken, frontons, hoofdgestellen, verhoudingen... Het is ook zeer karakteristiek door de gevels bestaande uit een grote diversiteit aan grafplaten, grafaccessoires en allerlei decoratieve elementen evenals door

de aangewende materialen (gewapend beton, pleister, diverse steensoorten). De vandaag niet overdekte hoofdgalerij werd oorspronkelijk beschermd door een glazen overkapping.

We stellen vast dat deze graf galerijen deel uitmaken van een bedreigd erfgoed dat beslist moet worden bewaard. Ze zijn immers in meerdere opzichten belangwekkend: vanuit typologisch, symbolisch en sociaal oogpunt (een alternatieve constructie voor de traditionele kerkhoven en begraafplaatsen), esthetisch en stilistisch (neoclassicistische decoratie), historisch (bouw in meerdere fases) alsook structureel en technisch (eerste gewapend beton, gediversifieerd materiaalgebruik) (afb. 1, 2, 3). Het project voor de conservatie en restauratie van de graf galerijen werd in 2004 opgestart door de gemeente Sint-Jans-Molenbeek. Het volledige bouwwerk werd uiteindelijk in maart 2007 als monument beschermd.

De voorstudies

Alvorens in te grijpen op een historisch monument moet men het eerst goed leren kennen en begrijpen. Daarom zijn bij aanvang van het project voorstudies uitgevoerd om een grondige kennis van het bouwwerk te verwerven en een duidelijk inzicht te krijgen in de diverse kwaliteiten ervan (architecturaal, stilistisch, structureel, technisch...). Op basis hiervan kon men nadien beginnen met de uitwerking van het eigenlijke architectuurproject. De historische studie werd uitgevoerd door historicus Stijn Heremans. Ondanks zeer intensief onderzoek stuitte hij op een terugkerend gebrek aan informatie en archiefmateriaal. De andere voorstudies bestonden uit een opmeting van de geometrie van de gebouwen, een technische analyse van de archiefdocumenten, een gedetailleerde analyse van de bestaande toestand en de aangewende materialen (fotoreportage, op plan aangeduide

plaatsbeschrijving, specifieke nota's) en een sonderingscampagne in 2008 door de firma AM Consult. Deze sonderingen bestonden uit bodemtests, blootleggen van de funderingen, inspecties met hoogtegondel, reinigingstests, onderzoek van het beton, sonderingen van de ondervloer, stratigrafische en kleurenanalyses van de bepleistering, een opmeting van het afwateringsnet, lokale afbraak en afkapping.

De galerijen zijn hoofdzakelijk opgetrokken uit gewapend beton (dakplaten, koepel, kolommen, portieken...) en bekleed met een gladde of geprofileerde pleister die oorspronkelijk in een beige kleur was geschilderd als imitatie van witsteen. De laatste fases zijn gedeeltelijk in witsteen uitgevoerd. De galerijen kenmerken zich ook door de diversiteit van de materialen waaruit de grafplaten bestaan: wit marmer, zwart marmer, hardsteen, graniet, metaal, glaspasta. Afhankelijk van de bouwperiode rusten de galerijen op diverse soorten funderingen (meestal plaatselijk, hier en daar doorlopend) of hebben ze helemaal geen funderingen.

De hoofdoorzaken voor de bouwvalligheid van de graf galerijen zijn de werking van de tijd maar vooral problemen met uitzetting en insijpeling door regenwater via lekken in het dak, barsten, kapotte regenpijpen, enzovoort. Doordat de niet-overdekte half ingegraven galerijen niet beschermd worden door een overkapping, zijn de hier vastgestelde problemen nog veel ernstiger: structurele verstoringen (barsten, scheefgezakte kroonlijsten) te wijten aan de uitzetting van het gebouw, meerdere grafplaten die gebarsten zijn of ontbreken, specifieke veranderingen van de grafplaten (krombuigen van het marmer, verlies van glans, erosie, verdwijnen van de grafschriften), corrosie van metalen elementen (accessoires, balustrades), ontwikkeling van plantengroei op de daken, bouwvalligheid van de overkappingen en

Afb. 1

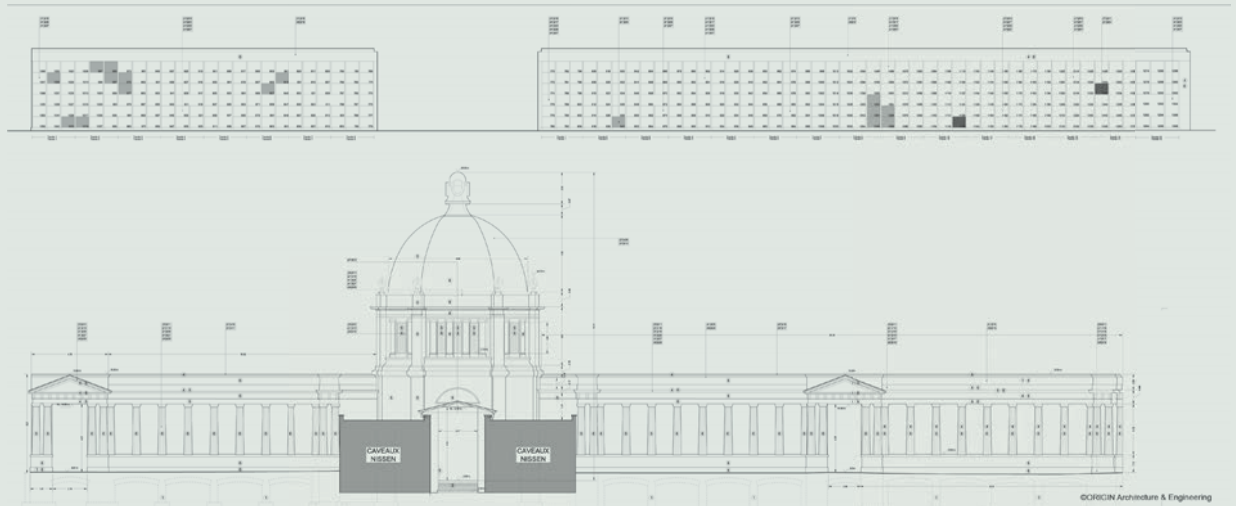
Zicht vanaf de ingang van de graf galerijen (foto G. De Kinder, 2009 © MBHG).

**Afb. 2**

Zicht op de niet-overdekte galerij (foto G. De Kinder, 2009 © MBHG).

**Afb. 3**

Zicht op de rotonde en de overdekte galerij (foto G. De Kinder, 2009 © MBHG).



Afb. 4

Plan, opstand E02, toekomstige situatie (© ORIGIN).

afwateringen, barsten in de bepleistering, verzakte vloertegels...

De voornaamste vastgestelde problemen aan de koepel zijn schade door insijpelend water, concentrische barsten en corrosie van de gietijzeren ramen. Bij de sonderingen is vastgesteld dat het metalen traliewerk dat de betonnen koepel ondersteunt volledig is doorgeroest en dat het omringende beton in carbonaat is omgezet. De overdekte galerijen die door een overkapping worden beschermd, vertonen eveneens schade: bouwvalligheid van de overkappingen en ontwikkeling van plantengroei, carbonaatvorming van de betonnen dakplaten, barsten en breuken in de betonnen of stenen elementen (tegels, gevels en portieken), afbladderende pleister, verdwenen gedenkplaten, specifieke verandering van de grafplaten en vervallen staat van de betonnen ondervloer met schijnvoegen.

Uit de verschillende voorstudies blijkt dat de graf galerijen, hoewel ze in meerdere fases gebouwd zijn, een zeer homogeen architecturaal geheel vormen. De niet-overdekte galerij, de overdekte galerijen en de rotonde onderscheiden zich stuk voor stuk door hun inplanting, volumetrie en werking. Elk deel is echter uitgewerkt in dezelfde stilistische geest teneinde een coherent en kwaliteitsvol architecturaal geheel tot stand te

brengen. Het gebruik van pleister of verf ter imitatie van witsteen (of van witsteen zelf) is een gemeenschappelijk element dat essentieel is voor de totale harmonie. De diversiteit berust in het type grafplaten en de talrijke grafaccessoires en decoratieve elementen (bolkoppen, kaders, bloemhaken...).

Het restauratieproject

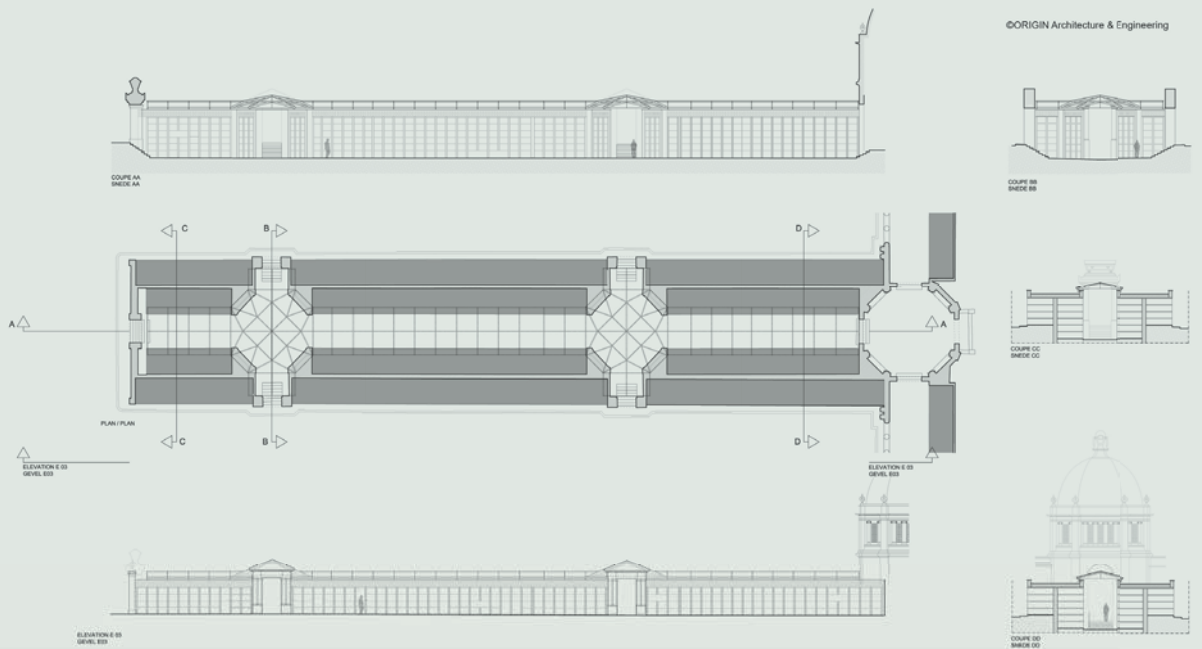
De graf galerijen hebben in de loop van hun bestaan meerdere interventies ondergaan. Met uitzondering van de verbouwing van enkele nissen voor kinderen tot columbarium (urnenmuur), het ontbreken van meerdere grafplaten, de betreurenswaardige verdwijning van het glazen dak boven de axiale galerij en een weinig verzorgde herbepkeistering merken we echter geen ingrijpende interventies of wijzigingen. De plaatsen dragen overigens sterke sporen van de tijd. Aanvankelijk vertoonden de galerijen een veel sterker contrast. Mettertijd heeft het monument echter een eenvormig patina en een harmonisch uitzicht gekregen.

De galerijen zijn vervallen en verdienen te worden gerestaureerd. Dit hoeft echter geen volledige renovatie in te houden. Onze voorkeur gaat ernaar uit de rijkdom te bewaren die de stempel van de tijd heeft nagelaten en tegelijk een stuk erfgoed dat de jaren heeft doorstaan in eer te herstellen. Onze aanpak

gaat dus in de richting van conservatie, behoud en continuïteit, zonder te streven naar een al te nieuw aandoend uitzicht (afb. 4). De voornaamste gekozen opties worden hieronder in detail toegelicht.

Vanuit structureel oogpunt worden meerdere interventies gepland, zowel om het geheel te stabiliseren als om bepaalde verstoringen te herstellen: versterking van de koepel met hoepels uit koolvezel, verwijderen en terugplaatsen van bepaalde zones in de niet-overdekte galerijen, integratie van uitzettingsvoegen, restauratie van de betonnen elementen...

De bepleistering zal worden gereinigd volgens de wervelrotatietechniek met een straal bestaande uit een mengeling van lucht, granulaat en water. Wij stellen voor om daarna alle oppervlakken te ausculteren, de instabiele bepleistering zorgvuldig af te kappen, de dragende oppervlakken van de bepleistering te repareren (restauratie van het beton, herstellen hervoegen van het bakstenen metselwerk) en de afgekapte bepleistering te vervangen. Op basis van de sonderingen opteren we voor een pleister met hydraulische kalk en tras om de gevels van de galerijen te restaureren. Om een 'patchwork'-uitzicht van de bepleisterde gevels als gevolg van de verschillende herstellingen te vermijden, stellen we voor



Afb. 5

Plan, doorsneden en opstanden van de glazen overkapping (© ORIGIN).

een verf met silicaten te gebruiken voor alle bepleisterde oppervlakken. Een verflaag zou niet alleen zorgen voor een eenvormige kleur van het geheel en het originele uitzicht van witsteen herstellen, maar ook de pleisterlaag beschermen door de doorlaatbaarheid van het oppervlak gedeeltelijk te verminderen zonder de afvoer van waterdamp te beletten. Deze verf in natuursteen imiterende zandkleur moet van 100% minerale oorsprong zijn.

De enkele elementen in witte natuursteen die binnen in de meest recente overdekte galerij aanwezig zijn, zullen worden gereinigd met de wervelrotatietechniek en gerestaureerd door middel van een reparatiemortel of stukken steen. De twee grote platen in wit marmer aan weerszijden van het ingangsportaal zijn sterk beschadigd en zullen door identieke exemplaren worden vervangen. De originele grafschriften zullen worden uitgekapt en opnieuw verguld om de hoofdingang zijn oorspronkelijke luister en uitzicht terug te geven.

De meeste grafplaten zullen worden behouden en ter plaatse gereinigd. Alleen de enkele te restaureren of identiek te vervangen platen zullen worden gedemonteerd en behandeld in het atelier. De verdwenen en ontbrekende platen zullen worden vervangen door gladde hardstenen platen. Een opschrift zal worden aangebracht op de platen van de bezette

nissen die geen plaat hebben. De bestaande grafplaten zijn in de loop van de tijd sterk verweerd en vormen een uniform geheel. De meeste grafplaten zullen een zachte reiniging ondergaan met verzadigde stoom in combinatie met een reiniging met neutrale zeep. In aanvulling op de zachte reiniging van het geheel stellen we voor om ook enkele grafplaten volgens het wervelrotatieprocedé te reinigen met een straal die een mengsel bevat van lucht, granulaat (calciumcarbonaat) en water. Het gaat om platen die interessante kleuren, motieven of decoratieve elementen vertonen. Na reiniging zullen deze platen en hun toebehoren in geelkoper elk hun oorspronkelijke uitzicht en kleur terugkrijgen. Om de verschillende elementen te beschermen en de platen hun originele gepolijste en blinkende uitzicht terug te geven zal een beschermende microkristallijne was worden aangebracht. De keuze van de twee reinigingstechnieken is erop gericht de patina van de tijd te bewaren voor het geheel van de galerijen en tegelijk de enkele platen en toebehoren met een bijzondere artistieke waarde op te frissen.

Een andere belangrijke optie is eveneens genomen: de overkapping van de niet-overdekte galerij met een nieuw glazen dak. De reconstructie van dit glazen dak is verdedigbaar om zowel historische en architecturale als praktische en technische redenen. De axiale

galerij was aanvankelijk overdekt door een glazen dak. De plaatsing van een overkapping zal de galerij haar betekenis teruggeven en het geheel zijn oorspronkelijke evenwicht doen herwinnen. De bezoeker zal er kunnen mediteren in een meer intieme en ingetogen sfeer, zoals het geval is in de overdekte galerijen. De aanwezigheid van een overkapping zal ten slotte ook de bestaande constructies beschermen die vandaag zijn blootgesteld aan weer en wind, met alle aftakeling van dien. Gezien het feit dat te weinig historische elementen een identieke reconstructie mogelijk maken, zal het nieuwe glazen dak een eenvoudige, omkeerbare en lichte constructie zijn met twee schuine dakhelften. De dakconstructie zal bestaan uit een reeks spanten gevormd door dragende I-profielen in gegalvaniseerd staal en raamprofielen in aluminium (afb. 5).

Tot slot zullen de dakbedekkingen en het regenafvoersysteem worden vernieuwd en zal ter bescherming een witte waterafstotende pleister worden aangebracht op de koepel.

Samengevat beoogt onze restauratiefilosofie de bewaring van het monument en de herwaardering van een stuk erfgoed dat de jaren heeft getrotseerd.

Vertaald uit het Frans

REDACTIECOMITÉ

Jean-Marc Basyn, Stéphane Demeter,
Paula Dumont, Murielle Leseqque, Cecilia
Paredes en Brigitte Vander Bruggen

SECRETARIAAT

Cindy De Brandt en Linda Evens

REDACTIE

Inge Bertels, Paula Dumont, Harry Lelièvre,
Teresa Patricio, Barbara Pecheur, Julie Scandolo,
Tarcis Stevens, Sybille Valcke, Stephan Van Belling-
en, Tom Verhofstadt, Sara Wermiel, Ine Wouters

VERTALING

Gitracom

NALEZING

Suzanne Gillijns, Harry Lelièvre, Stephan Van
Bellingen, Mia Verstraete en de leden van het
redactiecomité

VORMGEVING

supersimple.be

DRUK

Dereume Printing

BEDANKINGEN

Philippe Charlier, Julie Coppens, Alice Gerard
en Alfred de Ville de Goyet (Documentatiecen-
trum van het Bestuur Ruimtelijke Ordening
en Huisvesting)

VERANTWOORDELIJKE UITGEVER

Arlette Verkruyssen, directeur-generaal van het
Bestuur Ruimtelijke Ordening en Huisvesting,
Brussels Hoofdstedelijk Gewest - Directie Monu-
menten en Landschappen, CNN - Vooruitgangs-
straat 80, 1035 Brussel.

*De artikelen zijn gepubliceerd onder de verant-
woordelijkheid van de auteurs. Alle rechten voor
het reproduceren, vertalen of herwerken zijn
voorbehouden.*

HERKOMST VAN DE FOTO'S

*Mochten er ondanks onze inspanningen om
alle reproductierechten te betalen toch nog
gerechtigden zijn die niet gecontacteerd werden,
dan worden zij verzocht zich kenbaar te maken bij
de Directie Monumenten en Landschappen van
het Brussels Hoofdstedelijk Gewest.*

FOTO OMSLAG

De slachthuizen te Anderlecht
(Mohamed Hadj@MRBC).

LIJST MET AFKORTINGEN

AAM - Archives d'Architecture Moderne
ARB - Académie royale de Belgique
GASJM - Gemeentearchief
van Sint-Jans-Molenbeek
GASJTN - GemeenteArchief
van Sint-Joost-ten-Noode
KBR - Koninklijke Bibliotheek van België
MBHG - Ministerie van het Brussels Hoofdste-
delijk Gewest - Documentatiecentrum van het
Bestuur Ruimtelijke Ordening en Huisvesting
SAB - Stadsarchief Brussel

ISSN

2034-578X

WETTELIJK DEPOT

D/2013/6860/015

**Cette revue paraît également en Français
sous le titre *Bruxelles Patrimoines*.**