

ERFGOED BRUSSEL



Een publicatie van het Brussels
Hoofdstedelijk Gewest



DOSSIER
INDUSTRIËLE ARCHITECTUUR

N°008
NOVEMBER 2013

Ruiterfiguurtjes uit Brusselse bodem (© MBHG).



ARCHEOLOGISCHE SPOREN VAN SPORT EN SPEL

VERLOREN SPEELGOED IN BRUSSEL

.....
STEPHAN VAN BELLINGEN

Archeoloog, Koninklijke Musea voor Kunst
en Geschiedenis, Brussel
.....

Onder de duizenden voorwerpen en objectfragmenten die zich in het archeologische depot van het Brussels Hoofdstedelijk Gewest bevinden, kunnen er een honderdtal in verband gebracht worden met spelen of het beoefenen van een sport. Vele voorwerpen zijn verdwenen omdat ze uit vergankelijke materialen zoals bijvoorbeeld hout of leder waren gemaakt, maar tijdens opgravingen werden in de voorbije jaren op diverse plaatsen in het Gewest getuigen aangetroffen die ons een beeld geven van de leefwereld waarin het middeleeuwse kind vertoefde. De archeologische ontdekkingen komen hier de schaarse documentatie aanvullen die de traditionele historische bronnen zoals teksten en afbeeldingen vormen.

Van bij de geboorte trachten ouders en familieleden kinderen gelukkig te maken door hen speelgoed te geven. Naargelang het milieu waarin het ukje het levenslicht ziet, kunnen deze afleidingsmiddelen variëren van zelf geïmproviseerde objecten tot zeer gesofisticeerde en luxeuze goederen. In de loop van de geschiedenis is dit niet anders geweest. Middeleeuwse kinderen werden vaak aanzien als kleine volwassenen. Meisjes kregen dezelfde kleding toegewezen als een volwassen vrouw, jongens droegen dezelfde kledingstukken als een volwassen man. Ook het rollenspel van elk geslacht werd door de ouders van in de prille jeugd opgedrongen. Dit had uiteraard zijn weerslag op de speelgoedvormen die aan elk een werden gegeven.

EEN RAMMELAAR EN ANDERE LAWAAIMAKERS

Een eerste serie voorwerpen heeft betrekking op het maken van geluiden, een van de eerste expressievormen van het jonge kind. Voor de allerkleinsten bestonden er rammelaars. Deze waren in een rood- of witbakkende klei gemaakt en meestal spaarzaam geglaazuurd. In het klooster van de Rijke Klaren werd een gedeelte van een dikwandige bolle vorm gevonden, waarvan men aanvankelijk de functie niet kende¹. Een vergelijking met rammelaars aangetroffen in het Maasland laat echter toe dit object te identificeren. In de bolle vorm werden enkele keitjes of bolletjes klei aangebracht en het bolle gedeelte liep uit op een versmalling die als steel diende. Bij het schudden van het voorwerp verkreeg men een rammelend geluid. Rammelaars in andere materialen zoals hout, been of metaal bestonden ook, maar werden nog niet in het Gewest aangetroffen.

Een andere vorm van speeltuig die in verband kan gebracht worden met het voortbrengen van geluiden zijn de zogenaamde ‘snorreboten’. Ondanks het feit dat dergelijke objecten nog niet in Brussel zijn opgedoken, maar in andere Brabantse en Vlaamse steden heel courant zijn, wensen we ze wel in dit overzichtje op te nemen. Snorreboten komen in diverse vormen voor tijdens de middeleeuwen en de latere perioden. Bij een eerste versie bestaat het uit een stuk bot, bijvoorbeeld een rib, dat aan een koordje werd bevestigd en werd rondgeslingerd. Door de snelheid waarmee het projectiel werd rondgedraaid ontstond een zoemend geluid. Hoe hoger de snelheid, hoe hoger de toon. Bij een tweede groep voorwerpen, die vaker herkend worden, bestaat het rond te zwaaien projectiel uit een ronde schijf van leisteen, been, hout of metaal. De schijven zijn doorgaans voorzien van twee gaatjes waardoor een touw werd gestoken. Een aantal vondsten vertonen een gekartelde rand, die het object harder deed zoemen. Snorreboten worden soms ook zoemhouten genoemd.

Het beoefenen van muziek was en is ongetwijfeld een belangrijke vorm van vrijetijdsbesteding, die niet alleen door kinderen werd beoefend maar ook door volwassenen. In diverse middeleeuwse steden werden restanten van muziekinstrumenten ontdekt, hoewel in kleine hoeveelheden. Muziekinstrumenten konden zeer eenvoudig zijn, maar vaak waren het kostbare objecten die slechts zelden of nooit werden weggegooid, tenzij ze door en door versleten waren en niet meer konden worden opgelapt.

Een voorwerp dat als een muziekinstrumentje bestempeld kan worden, is een kleine mondtrrom of mondharp. Een dergelijk instrument werd aangetroffen tijdens de opgravingen in het Arme Klarenklooster in de Lakenestraat. Het is vervaardigd uit een koperlegering, heeft een bewaarde lengte van 2,9 cm, een breedte van 2,1 cm en een dikte van 0,9 cm². Ijzere mondharpen blijken ook voor te komen, onder andere in 's-Hertogenbosch³, maar zijn veel minder frequent. Het bestaat uit twee beentjes die verbonden worden door een lusvormige beugel (afb. 1). Dit gedeelte is meestal glad,



Afb. 1
Mondtrrom of mondharp ontdekt in het Arme Klarenklooster te Brussel (©MBHG).



Afb. 2
Benen fluitje ontdekt op de site van Sint-Jacob-op-de-Coudenberg (©MBHG).



Afb. 3

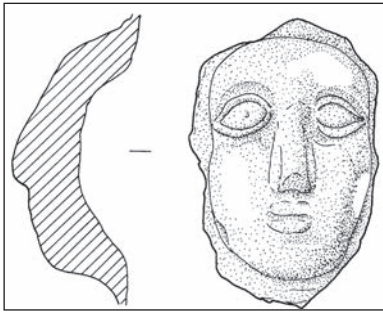
Muzikant met éénhandige fluit en een kleine trom, een dansende hond en kinderen die naar een poppenkast kijken (ca 1270). Detail uit een manuscript uit de abdij van Ter Doest bij Brugge bewaard in de Openbare Bibliotheek, Brugge (Historisch fonds, ms. 251, f.191) (naar Kightly et al., 2003, 113).

maar versierde exemplaren komen sporadisch ook voor⁴. De beide beentjes, waarvan bij het Brusselse stuk de twee uiteinden ontbreken, worden tegen de tanden gedrukt en met de andere hand wordt op een trilijzer, doorgaans in ijzer, getokkeld. Dit gedeelte bleef ook niet bewaard. De mondholte fungeert als klankkast⁵. Door het wijzigen van de grootte van de mondholte en de luchttoevoer en door de positie van de tong te bewegen kan de toonhoogte veranderd worden. Mondtrommen of mondharpen werden zowel door kinderen als door volwassenen uit alle standen gebruikt en waren vrij populair vanaf de 13de eeuw⁶. Tussen de 17de en de 20ste eeuw werden verschillende muziekstukken voor mondharp gecomponeerd, onder andere door Béla Bartók.⁷ Ook worden ze geregeld afgebeeld op schilderijen en prenten. De prent *De slapende marskramer* van Pieter Bruegel de Oude uit 1562 is hier een voorbeeld van.

Een opvallende vaststelling tijdens diverse archeologische opgravingen in de binnenstad is de aanwezigheid in de ondergrond van heel wat botbewerkingsafval. Tijdens het onderzoek in de Kandelaarsstraat werd naast tal van beenderen met zaagsporen een fragment van een fluit aangetroffen (afb. 2). Ze is gemaakt uit een tibia van een varken en is op de 'vlakke' zijde voorzien van een doorboring. Het voorwerp brak aan één zijde af en heeft een bewaarde lengte van 11,2 cm⁸. Ook in de Eenmansstraat werd onder het botbewerkingsafval een onafgewerkte en afgebroken fluit ontdekt, die eveneens voorzien is van een perforatie⁹. Op talrijke Europese sites werden benen fluitjes opgegraven. De kleinste hebben een lengte van ca. 3 cm, de grotere zijn ca. 18 cm lang¹⁰. Fluitjes zonder of met slechts één vingergat komen zonder grote verschillen voor tussen de 11de en de 16de eeuw. De fluit uit de Eenmansstraat werd aangetroffen in een context uit de 14de eeuw. Dergelijke voorwerpjes worden vaak geïnterpreteerd als signaalfluitjes of als lokfluitjes, die onder andere gebruikt werden bij de jacht op vogels. Waarschijnlijk kan een klein maar volledig fluitje dat ontdekt werd onder de kerk van Sint-Jacob-op-den-Coudenberg als een dergelijk lokfluitje geïnterpreteerd worden. Andere fluitjes hebben twee tot vier vingergaatjes en worden dan eerder aanzien als eenhandsfluitjes. Dit type voorwerp werd door de muzikant, zoals het woord het zegt, met één hand bespeeld, terwijl hij met de andere hand op een tamboer of een trom roffelde (afb. 3).

POPPIEN VOOR DE MEISJES, RUITERTJES VOOR DE JONGENS

Al sinds de oudste tijden hebben kinderen met poppen gespeeld. In sommige Egyptische graven werd dergelijk speelgoed ontdekt. In het oude Griekenland ontstonden de eerste poppen met beweegbare ledematen. Deze voorwerpen werden gemaakt uit terracotta, ivoor, hout of zelfs gips. Tijdens de middeleeuwen bestonden er diverse vormen van poppen. Van houten poppen en lappenpoppen werden in Brussel geen sporen meer teruggevonden, maar een aantal popjes hadden ongetwijfeld een hoofdje in aardewerk. Tijdens onderzoek in onder andere de Dinantstraat (afb. 4a)¹¹, het voormalige 'Sarmacomplex' tussen de Dansaertstraat en de Sint-Katlijnstraat (afb. 4b)¹² en in het Arme Klarenklooster (afb. 4c)¹³ kwamen dergelijke stukjes aan het licht. Deze dateren uit de 16de - 17de eeuw en zijn veelal uit rood aardewerk gemaakt en overtrokken met een witte deklaag. Sporen van polychromie werden niet vastgesteld maar mogen niet worden uitgesloten. Het hoofdje uit de Dansaertstraat is aan de achterzijde uitgehold. De kans bestaat dat dergelijke gezichtjes in aardewerk afkomstig zijn van zogenaamde stokpopjes. De gezichtjes, soms voorzien van een deel van een torso, zoals bij een stukje uit het Arme Klarenklooster,¹⁴ werden namelijk op een stokje geplaatst en verder voorzien van een kleed in stof. Annemarieke Willemsen vermoedt dat dergelijke popjes onder andere werden gebruikt in laatmiddeleeuwse poppenkasten¹⁵. Antwerpen wordt soms aangehaald als een



Afb. 5a en 5b
Ruitersfiguurtjes uit Brusselse bodem (©MBHG).



Afb. 4a, 4b en 4c
Poppenhoofdjes aangetroffen in de Dinantstraat (a), de Dansaertstraat (b) en in het Arme Klarenklooster (c) te Brussel (©MBHG).

productieplaats van deze voorwerpen. Poppen worden doorgaans in verband gebracht met meisjes.

Kleine jongens mochten dan eerder riddertje spelen met een stokpaardje of een houten zwaardje. In verschillende stedelijke contexten werden ook soldaatjes in metaal of aardewerk ontdekt. Voorbeelden van tinnen riddertjes of toernooiscènes werden in tegenstelling tot bijvoorbeeld in Brugge of Ieper¹⁶ tot heden niet aangetroffen in de Brusselse ondergrond. Tijdens enkele onderzoeken in de Brusselse vijfhoek werden echter wel enkele figuurtjes in aardewerk ontdekt. Een eerste stukje (zie afb. p. 76) werd aangetroffen tijdens de opgravingen in de Korte Beenhouwersstraat 29 -Schuddeveldsteeg 2 in Brussel. Het is gemaakt in een witbakkende klei die niet werd geglaazuurd en heeft een bewaarde hoogte van 4,1 cm. Het hoofdje en de benen van het ruitertje zijn verdwenen. De man draagt een cape die op de borst werd vastgemaakt met een gesp. Hieronder draagt hij een borstpantser. De mouwen van een kleeid zijn ook duidelijk te herkennen. In zijn rechterhand draagt hij een opgeheven zwaard en in zijn linkerhand een helm die bekroond wordt met een pluim¹⁷. Aangezien de onderste helft van het beeldje ontbreekt, kan niet worden uitgemaakt of het personage rechtstaand of zittend op een paard werd afgebeeld.

Een tweede figuurtje (afb. 5a) is gemaakt in een roodbakkende klei die niet werd geglaazuurd. Ook bij dit stuk ontbreken het hoofdje en een gedeelte van de onderbenen. De man draagt een kleeid met erboven een borstpantser. Op de rug van de man is een gordel te herkennen. Hij houdt de handen voor zijn onderlichaam en zijn benen zijn gespreid. Onder de oksel van zijn rechterarm is een perforatie voorzien. Dit laat vermoeden dat hierin een lansje kon worden gestoken. Uit welk materiaal dit attribuut was vervaardigd, kon niet achterhaald worden. De gespreide benen tonen duidelijk aan dat dit personage op een rijdier gezeten was. Het paard vormde ongetwijfeld een afzonderlijk beeldje. Dit voorwerpje werd ontdekt in het Arme Klarenklooster in Brussel¹⁸. Beide stukjes kunnen in de 17de eeuw gedateerd worden.



Afb. 6

Beeldje van een geknielde persoon (17de eeuw). Brussel, Oud Korenhuis (© MBHG).

Een ander voorwerp dat als een ruiters-tuette geïnterpreteerd zou kunnen worden, werd aangetroffen in de Kandelaaarstraat¹⁹. Het stelt een personage met een disproportioneel lichaam voor (afb. 5b) en is vervaardigd uit wit aardewerk. Het stukje heeft een bewaarde hoogte van 6,9 cm en een maximale breedte van 3,6 cm. Het gezicht is herkenbaar, maar de overige elementen zijn onduidelijk. Op het hoofd draagt het personage vermoedelijk een hoofddeksel, eventueel te interpreteren als de mijter van een geestelijke. Aan de achterzijde lijken hieraan twee linten te zijn bevestigd. Tussen de gespreide benen is eveneens een gaatje aangebracht waarin een stokje kon worden gestopt. Het is niet erg duidelijk of dit diende om het figuurtje op een rijdier te bevestigen. Vergelijkingsmateriaal is ons niet onmiddellijk bekend.

Tijdens opgravingen worden vaak beeldjes of delen daarvan aangetroffen, maar het is niet steeds duidelijk of deze als speelgoed of als een vorm van devotie aanzien moeten worden. Een voorbeeld hiervan is een 17de-eeuws knielend figuurtje dat op de site aan het Oud Korenhuis (site BR094) werd gevonden (afb. 6). Net zoals de poppengezichtjes is het vervaardigd uit een oxiderend gebakken klei en zijn er sporen van een witte deklaag merkbaar. Op de voorzijde zijn de vouwen van het kleed duidelijk weergegeven. De achterzijde



Afb. 7

Verzameling knickers in aardewerk. Brussel, Visverkopersstraat (© MBHG).

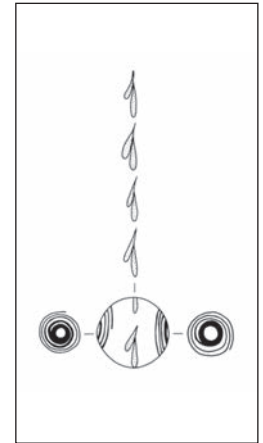
is daarentegen helemaal geglad en laat vermoeden dat dit beeldje enkel van de voorzijde gezien hoefde te worden.

MINIATUUR AARDEWERK

Zoals we eerder al aanhaalden, werden kinderen in de middeleeuwen en de periode erna vaak aanzien als kleine volwassen personen. Het lag dan ook voor de hand dat meisjes leerden een huishouden recht te houden. Om hen hierbij te helpen vervaardigden pottenbakkers miniatuurtjes van het huisraad van alledag. In Brussel werden tot op heden quasi geen voorbeelden hiervan ontdekt. Een uitzondering hierop vormt een klein vergietje in wit aardewerk bedekt met een kleurloos loodglazuur, dat in 1999 in de Visverkopersstraat werd ontdekt²⁰. De context waarin dit stuk werd gevonden mag in de 17de eeuw gedateerd worden. Naast vaatwerk in aardewerk bestonden ook miniatuurrecipiëntjes in loodtinlegeringen, maar voorbeelden hiervan zijn ons momenteel niet bekend in Brussel.

KNICKERS

Een andere vorm van speelgoed dat vaak in aardewerk werd gemaakt, zijn knickers (afb. 7). De bolletjes werden voor het bakken in de hand gevormd en zijn bijgevolg niet altijd mooi sferisch



Afb. 8

Beschildeerde stenen knikker (19de eeuw ?). Brussel, Dinantstraat (© MBHG).

van vorm. De diameter van de in Brussel ontdekte voorbeelden varieert van 1,1 tot 3,2 cm. Naargelang de gebruikte klei en het bakproces konden deze een rode, grijze of witte kleur hebben. De voorwerpen in rood en wit aardewerk konden eventueel voorzien zijn van een laagje loodglazuur. De knickers in steengoed waren doorgaans overtrokken met een laag zoutglazuur. Stenen en glazen knickers komen ook voor. Een enkele knikker was voorzien van een kleurige beschildering.

Bij het knikkeren was het de bedoeling de bolletjes in een kuiltje of binnen een bepaalde, afgetekende zone te doen belanden. In andere gevallen trachtten andere knickers te raken. Dergelijke spelen worden onder andere afgebeeld in een reeks Vlaamse kalenders²¹. Knickers werden in diverse delen van de stad gevonden, maar ze blijken wel het talrijkst aanwezig te zijn in de benedenstad. Tijdens de onderzoeken in het Hotel Dewez²² en in het voormalige Arme Klarenklooster werden niet minder dan zeventien voorbeelden ontdekt. De voorbeelden uit de kloostersite worden in de tweede helft van de 15de of de eerste helft van de 16de eeuw gedateerd;²³ de stukken uit het Hotel Dewez zijn iets recenter en stammen uit de 17de eeuw. Glazen knickers werden tot op heden enkel ontdekt in recentere vondstcontexten. Hetzelfde geldt voor een gepolijst stenen bolletje versierd

met een blauwe en rode beschildering in de vorm van concentrische cirkels en een reeks druppels (afb. 8)²⁴.

BORDSPELEN EN WERPSPELEN

Bordspelen waren al heel populair in de oudheid en bleven dit ook in de middeleeuwen. De meest voorkomende waren het molenspel, triktrak, dammen en schaken. Voor het molenspel had men een bord nodig waarop drie concentrische vierkanten werden aangebracht. In de 14de eeuw voegde men er lijnen aan toe tussen de hoeken van de vierkanten²⁵. Deze speelborden konden bestaan in de vorm van rijk versierde koffer-tjes,²⁶ maar zeer vaak werden ze op een tegel, een baksteen of een lei gekrast of met een stok weergegeven in de bodem.

Naast het spelbord diende men over negen of twaalf pionnen of schijven te beschikken. Deze konden zowel in aardewerk, been, hout als metaal gemaakt worden. Ook bij diverse andere spelen, zoals het kruis of munt werpen, het kruizemunten of het hutzekruizen, werden vaak speelschijven gebruikt. Sommige schijven zijn geglad, andere zijn versierd met groeven of andere ornamenten. Tijdens het onderzoek in de Korte Beenhouwersstraat (uitbreiding van het Theater Toone) werd een benen speelschijf gevonden die centraal een doorboring vertoont (afb. 9). Hierdoor wordt dit soort schijven vaak verkeerdelijk geïnterpreteerd als spinsteentjes. Het stukje uit de Brusselse binnenstad is verder versierd met een reeks concentrische cirkels en vier dubbele puntcirkels. Het schijfje heeft een diameter van 2,8 cm²⁷. Dergelijke speelschijven blijken al voor te komen in de Romeinse periode,²⁸ maar ze zijn ook aangetroffen in vroegmiddeleeuwse en 10de-eeuwse contexten, onder andere nabij de motte van Loisy (Saône-et-Loire, Frankrijk)²⁹. In verscheidene Gentse vondstenensembles die gedateerd kunnen worden tussen de 12de en de 19de eeuw werden ze ook ontdekt³⁰.

Recyclage was in de middeleeuwen een vertrouwd gegeven. Zo konden bouwmaterialen of gebruiksvoorwerpen na het breken of afbreken van bepaalde elementen herschapen worden in

een object met een totaal andere functie. Frequent voorkomende stukken zijn speelschijven vervaardigd uit dakpanfragmenten (afb. 10a) of stukken leisteen (afb. 10b). Voorbeelden hiervan werden onder andere aangetroffen in het Hof van Hoogstraten³¹, het Rijke Klarenklooster³², de Papiergang³³ en rond de Sint-Denijskerk in Vorst³⁴. De diameter van de schijven kan sterk uiteenlopen. De dikte hangt meestal af van de dikte van de dakpan maar situeert zich doorgaans tussen 1,5 cm en 2 cm. Het voorwerp in leisteen heeft een diameter van ca. 4 cm en een dikte van 0,4 cm. Merktekens blijken niet te zijn aangebracht. De grotere schijven in dakpan werden vaak gebruikt door jongens, die ze in een afgetekende zone moesten werpen. Een voorstelling hiervan vinden we op het schilderij *Kinderspelen* van Pieter Bruegel de Oude (1525-1569).

Bikkelen is een spel waarbij behendigheid en concentratie een belangrijke rol spelen. Om dit spel te kunnen spelen heeft men meestal vier sprongbeenderen van een varken of schaap nodig. De bikkels worden soms ook wel astragalen genoemd, wat afgeleid is van het Griekse woord *αστραγαλος*. Tijdens opgravingen in het Hertoginnedal te Oudergem werden enkele bikkels aangetroffen. Naast de bikkels in been (afb. 11a) werd op deze site een tinnen exemplaar ontdekt (afb. 11b). Vergelijkingsmateriaal hiervoor is ons onder andere uit Leiden bekend³⁵. Het is de bedoeling om tijdens het spel een balletje op te werpen en voor het neerkomen van de bal bepaalde handelingen uit te voeren met de bikkels. De bikkels hebben vier te onderscheiden zijden, die elk een eigen naam dragen: stoof, schijt of kuil, staantje en essie³⁶. De winnaar van het spel is diegene die de meeste handelingen in het minste aantal balwerpen kan verrichten. Het bikkelen is meer een spel dat hoofdzakelijk door meisjes werd gespeeld. Voorstellingen hiervan klimmen al op tot de hellenistische periode, onder andere in de vorm van terracottabeeldjes³⁷ en op beschilderde amforen en andere keramiekvormen. Uit de 16de eeuw vinden we onder andere een afbeelding terug in de linker-benedenhoek van het schilderij *Kinderspelen* van Pieter Bruegel de Oude uit 1560 (afb. 12).



Afb. 9
Benen speelschijf ontdekt het onderzoek in het Theater Toone (©MBHG).



Afb. 10a en 10b
Speelschijven uit een dakpanfragment (a) en leisteen (b) (©MBHG).



Afb. 11

Bikkels in been (a) en een tinloodlegering (b) ontdekt tijdens onderzoek in Hertoginnedal te Oudergem (©MBHG).



Afb. 12

Detail uit het schilderij 'Kinderspelen' van Pieter Breugel de Oude (1525-1569) met de voorstelling van spelende kinderen met speelschijven (©Kunsthistorisches Museum).



Afb. 13

Koot ontdekt in de Kandelaarstraat (©MBHG).

Een spel dat nauw verwant is aan het bikkelen en er in sommige teksten mee verward wordt, is het kootspel. Dit blijkt al in de oudheid courant voor te komen. Net zoals bij het bikkelen wordt hier een been gebruikt, meer bepaald een phalanx prima of eerste teenkootje van een rund of paard, al zijn er ook voorbeelden bekend van varkensbeenderen. De koten hebben twee verschillende zijden, waarbij de bolle kant 'stoof' werd genoemd en de holle zijde 'schijt', net zoals bij de bikkels.

De koten zijn dikwijls voorzien van een boorgat, dat niet steeds op dezelfde

plaats is aangebracht. Bij de in Brussel aangetroffen exemplaren dragen twee voorbeelden een enkel boorgat, bij een voorbeeld uit Amersfoort komen tot zestien gaten voor³⁸. Bij talrijke koten werden de boorgaten opgevuld met een andere materie. Meestal gaat het om lood, maar hout, klei of een combinatie van diverse materialen blijken ook voor te komen. Het opvullen van een koot met lood wordt onder andere vermeld in het Mirakelboek van Amersfoort. Het verhaal handelt over een jongen die wegens een gebrek aan lood een pelgrimsinsigne van Onze-Lieve-Vrouw van Amersfoort smelt en in zijn koot



Afb. 14

Met koten spelende jongens op een Vlaamse kalender (naar Van de Walle 1982, p. 23, fig. 57).

giet. Wanneer er wat gemorst lood op de grond terecht komt, verschijnt daar opnieuw de voorstelling van de Maria van Amersfoort³⁹.

Op talrijke koten kunnen ingekrasste merktekens herkend worden. Deze zijn niet altijd op dezelfde plaats aangebracht. Bij de Brusselse voorbeelden die in de Kandelaarsstraat en in het Rijk Klarenklooster werden ontdekt, bevinden de ingekrasste tekens zich op de 'stooftzijde'. Het gaat respectievelijk om twee en vier parallelle krassen die haaks op het voorwerp zijn aangebracht (afb. 13). In andere steden komen naast krassen ook Romeinse cijfers, 'dobbelsecijfers' of geometrische motieven voor. De bedoeling van deze markeringen blijft nog duister. Sommige auteurs kennen aan de cijfers of de parallelle krassen een bepaalde waarde toe, anderen zien er eerder eigendomsmerken in.

Het kootspel blijkt op verschillende wijzen te kunnen worden gespeeld. Bij de vaakst beschreven variant worden een reeks koten op een rij gezet, vaak nabij een muur, een traprede of zelfs een grafsteen, en is het de bedoeling om van achter een aangeduide lijn met een werpkoot de andere elementen omver te gooien. In dat geval kunnen de ingekrasste lijnen op een waarde wijzen. Een voorstelling van een jongen die een werpkoot

naar andere koten werpt, wordt onder andere weergegeven in een Vlaamse kalender voor de maand oktober die in het British Museum in Londen wordt bewaard (afb. 14). Dat het kootspel voorbestemd was voor jongens, mag blijken uit een Nederlandse kinderprent waarop het volgende citaat staat genoteerd: "Het koten is zoet vermaak, voor jongens, maar geen meisjes zaak."⁴⁰ Dit neemt echter niet weg dat kootspelen geen exclusiviteit voor jonge jongens was. Verscheidene documenten laten doorschemeren dat ook volwassenen zich soms aan het kootspel waagden⁴¹. Het spel wordt ook voorgesteld op het schilderij Kinder spelen van Pieter Bruegel de Oude.

Ondanks het feit dat dobbelstenen zeer frequent worden aangetroffen in archeologische contexten, zijn ons uit de Brusselse bodem slechts een handvol exemplaren bekend (afb. 15). Alle stukken zijn uit been gesneden. De producenten van dobbelstenen verenigden zich vanaf de 13de eeuw vaak in een gilde, wat wijst op een belangrijke productie⁴². De dobbelsteentjes zijn vaak van een klein formaat. De voorwerpjes die in het Arme Klarenklooster werden opgegraven, hebben een zijde van 7 mm, terwijl de stukjes uit de Visverkopersstraat 8 à 9 mm groot zijn en het objectje uit de Reebokstraat zijdes van 10 à 10,5 mm heeft.

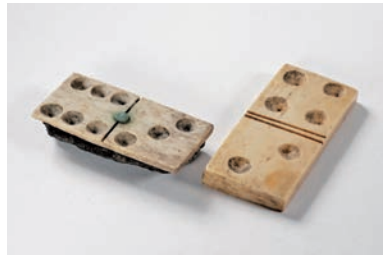
Sinds de oudheid heeft de vorm van de dobbelsteen weinig wijzigingen ondergaan, met uitzondering van de positie van de cijfers. Sinds de Romeinse periode gebruikt men het systeem waarbij de som van de cijfers aan de boven- en de onderzijde gelijk is aan 7⁴³. In de statuten van de dobbelsteensnijders van Toulouse uit 1297 wordt voorgeschreven dat vanaf dat ogenblik deze stand moet worden gebruikt. In Gent⁴⁴ en in Frankrijk⁴⁵ blijkt men voor de 13de tot de 15de eeuw ook een ander systeem te hebben toegepast, waarbij de waarde aan de bovenzijde gelijk is aan die van de onderzijde +1. De waarden van de dobbelsteen uit het Arme Klarenklooster worden voorgesteld door puntcirkels. Deze weergave werd courant toegepast in de oudheid⁴⁶, maar bleef in gebruik tot het midden van de 18de eeuw, zoals onder andere blijkt uit de vondst van een dobbelsteen in een afvalput van de Sint-Pietersabdij in Gent⁴⁷. Vanaf de middeleeuwen verschijnen echter ook teerlingen waarbij de waarden weergegeven worden door halfsferische kuiltjes. Het voorwerp uit de Reebokstraat is hier een voorbeeld van.

Het spelen met inzet leidde vaak tot problemen. Daarom vaardigden talrijke steden keuren uit waarin het spelen in het algemeen en het dobbelen in het bijzonder aan banden werden gelegd. Uit Amsterdamse keuren vanaf 1413



Afb. 15

Dobbelsteentjes in been ontdekt in het Arme Kleurenklooster (links) en in de Reebokstraat (rechts) te Brussel (© MBHG).



Afb. 16

Dominosteentje (19de eeuw), Brussel, Dinantstraat (© MBHG).



Afb. 17

Benen glis ontdekt in de Zuidstraat te Brussel (© MBHG).

blijkt dat men het eigen bezit tot op het hemd mocht verspelen, maar dat dit minstens één mijl buiten de stadsmuren diende te gebeuren⁴⁸. Mogelijk kan het kleine formaat van de dobbelsteentjes hiermee verband gehouden hebben. Kleine exemplaarjes konden makkelijker weggemoffeld of zelfs ingeslikt worden bij een controle.

Een laatste gezelschapsspel dat op archeologische opgravingen werd geattesteerd, is het dominospel. Tijdens het onderzoek in de Dinantstraat werd in 1995 een dominosteentje gevonden (afb. 16). Het voorwerpje is samengesteld uit diverse materialen. De bovenste rechthoekige plaat is gemaakt uit been en is aan de bovenzijde in twee vlakken verdeeld. In een zone zijn overhoeks drie halfsferische kuiltjes aangebracht. Het andere vlak vertoont twee rijen van drie ingeboorde halfsferische kuiltjes. Het benen plaatje, dat 36 x 17 mm groot is en een dikte van 2 mm heeft, werd bevestigd op een houten basis die een maximale dikte van 6 mm heeft. Beide elementen werden aan elkaar gefixeerd door middel van een koperen rivetje, dat centraal op de benen plaat werd aangebracht. Tijdens een onderzoek in de Visverkopersstraat werden niet minder dan vier dominosteentjes ontdekt⁴⁹. Het dominospel bestaat over het algemeen uit 28 verschillende steentjes. De waarden kunnen gaan van een dubbele nul tot een dubbele zes. Elke variant komt slechts eenmaal voor. Twee steentjes uit de Visverkopersstraat vertonen op de voorzijde

in elke helft twee halfsferische kuiltjes. Ze hebben een verschillende dikte en behoorden dus duidelijk tot twee verschillende speelsets. Een ander steentje heeft in de beide vierkante zones een enkele stip. Een laatste stuk vertoont op de ene helft een egaal vlak, terwijl aan de andere zijde zes halfsferische kuiltjes zijn uitgewerkt. Alle stukjes lijken uit de 19de eeuw te dateren. Een andere site waar een dominosteentje werd ontdekt, is het arme klarenklooster. Het benen plaatje is hier iets groter (42 x 18 x ? mm). Op de bovenzijde worden de twee lange zijden met elkaar verbonden door een dubbele groef in het midden van het stuk. De twee zo ontstane vlakken kregen respectievelijk twee en vier ogen toebedeeld. Waarschijnlijk bevond zich oorspronkelijk onder het benen plaatje een houten element, dat echter verdwenen is. Hoe beide gedeelten aan elkaar bevestigd waren, is niet helemaal duidelijk. De context waarin dit steentje werd aangetroffen kan eveneens in de 19de eeuw gedateerd worden. Het is vergelijkbaar met twee onafgewerkte objecten uit Leiden⁵⁰. Uit de opgravingen rond de kerk van Vorst werd een nog recenter dominosteentje ontdekt, dat in een vroege vorm van bakeliet werd gemaakt. Het kan mogelijk in de jaren 1920-1930 gedateerd worden⁵¹.

Over de oorsprong van het dominospel is niet veel geweten. Algemeen wordt aangenomen dat het in China ontstond tijdens de Yuan-dynastie (1279-1368). We moeten echter tot de 18de eeuw wachten vooraleer dominosteentjes in

Europa verschijnen, eerst in Italië en vervolgens in Frankrijk en de rest van het continent. Het dominospel werd in de 19de eeuw zeer populair. De stukken waren in hout, been of paarlemoer gemaakt. Na Wereldoorlog I zouden voorbeelden in kunststof stelselmatig de markt veroveren.

WINTERPRET IN DE MIDDELEEUWEN

Winterpret is niet alleen vandaag – ondanks de opwarming van de aarde – een gegeerde bezigheid voor jong en oud, maar ook in de middeleeuwen en de vroegmoderne tijd wisten onze voorouders zich uit te leven in de sneeuw of op het ijs. We mogen niet uit het oog verliezen dat er tussen ca. 1430 en 1850 een kleine ijstijd plaatsvond, waarbij in de 17de eeuw de Rijn maar liefst 34 keer dichtvroor⁵². Het maken van sneeuwmannen of het gooien van sneeuwballen heeft uiteraard geen archeologische getuigen nagelaten, maar deze activiteiten worden wel geregeld afgebeeld in breviaria en getijdenboeken. Het werpen met sneeuwballen werd trouwens in verscheidene keuren verboden.⁵³

Schaatsen is een wintersport die vaak op middeleeuwse en latere iconografische documenten wordt afgebeeld. De middeleeuwse schaats werd glis genoemd. Deze term heeft zowel betrekking op het voorwerp als op het gebruikte materiaal, meestal het kanonbeen van een rund of paard, maar edelhart blijkt ook

voor te komen. In de Brusselse benedenstad werden tot vandaag onvolledige glissen aangetroffen op een site in de Zuidstraat (afb. 17)⁵⁴ en in het klooster van de Rijke Klaren. De schaats uit de Zuidstraat heeft een bewaarde lengte van ca. 15 cm en is aan de onderzijde vlak afgezaagd. Sporen van een gaatje om de glis met een lederen riempje of een touwtje aan de schoen te bevestigen zijn bij beide schaatsen niet zichtbaar. Deze openingen bevonden zich in het voorste gedeelte van het voorwerp. Men kan ervan uitgaan dat deze schaatsen niet erg strak aan de schoenzool waren gebonden. Dat blijkt ook niet nodig geweest te zijn, omdat men op de schaatsen ging staan en zich met twee prikstokken voortduwde. Glissen, schaatsen of glijders komen al voor in de brons-tijd⁵⁵ en zijn vrij frequent in de Karolingische periode⁵⁶, onder andere in Dorestad (Wijk-bij-Duurstede, Nederland).⁵⁷ De glis uit de Zuidstraat werd tussen de 13de en het begin van de 15de eeuw gedateerd⁵⁸. De schaats uit het Rijke Klarenklooster werd aangetroffen in een context die eerder in de eerste helft van de 17de eeuw mag worden gesitueerd⁵⁹. Benen schaatsen blijken in Londen tot in de late 18de eeuw te zijn gebruikt⁶⁰. Metalen schaatsen blijken pas vanaf de 15de eeuw op te komen. Dergelijke exemplaren zijn ons momenteel niet bekend uit Brusselse bodem. In Amsterdam werd wel een ijzeren exemplaar uit de 16de eeuw gevonden⁶¹. De krullen die op de schaatsen werden aangebracht dienden slechts ter versiering⁶². Glissen werden soms ook als glijders onder een slee aangebracht⁶³.

Middeleeuwse kinderen konden zich tijdens de winter ook uitleven op een slee. In tegenstelling tot de houten of kunststof sledes die vandaag in de handel verkrijgbaar zijn, waren deze van onze voorouders uit been gemaakt. Hiervoor maakten zij gebruik van de onderkaak van een paard of een rund, waarop ze een plankje bevestigden. Een dergelijke slee wordt dan ook een kaakslee genoemd. De onderzijde van de kaken werden geglad. Om zich voort te bewegen diende men een beroep te doen op iemand die de slee wilde voorttrekken of moest men zichzelf voortduwen met behulp van twee puntige stokken. Vanwege deze puntige elementen

worden deze sledes ook weleens 'prik-sledes' genoemd. Tot vandaag werden in Brussel nog geen kaaksledes of prik-sledes aangetroffen of herkend. Het sleeën op straat was in sommige steden, zoals Dordrecht, verboden vanwege het gevaar voor andere weggebruikers⁶⁴. De grotere arrensleden werden in de winter gebruikt als transportmiddel en voortgetrokken of geduwd door mens of paard⁶⁵. Al klimmen de oudste getuigen van ski's op tot het neolithicum –denken we bijvoorbeeld aan de vierduizend jaar oude rotstekeningen in Rødøy (Nordland, Noorwegen)– toch worden ze tot in de 19de eeuw hoofdzakelijk in Scandinavië gebruikt als een winters transportmiddel en niet zozeer als een ontspanningsmiddel. Middeleeuwse ski's werden tot op heden niet in onze gewesten gevonden en uiteraard ook niet in het Brussels Hoofdstedelijk Gewest.

BESLUIT

De meeste vondsten werden gedaan in de Brusselse vijfhoek; slechts enkele stukken komen uit de rest van het Gewest. Vaak is het moeilijk uit te maken of een bepaald voorwerp door kinderen, volwassenen of allebei werd gebruikt. Voor talrijke kinderspelen had men geen behoefte aan materiaal, denken we bijvoorbeeld aan de vele spelletjes waarbij springen of hardlopen het belangrijkste is. Voor andere spelen maakte men voorwerpen in vergankelijke materialen zoals hout, riet, textiel, touw of leder. Dergelijke voorwerpen blijven in de bodem enkel bewaard wanneer ze zich in een anaeroob milieu bevinden, bijvoorbeeld in zeer natte contexten. Aangezien dergelijke vondstomstandigheden in Brussel nog maar zelden werden aangetroffen, zijn houten stokpaardjes of lederen ballen of maskers nog nooit gevonden. Gelukkig blijven andere materialen zoals aardewerk, metaal, steen of been beter bewaard. Het speelgoed dat in het archeologische depot wordt bewaard, is dan ook meestal uit een of meerdere van deze materialen gemaakt.

De geconserveerde objecten, waarvan de oudste stukken slechts tot de late middeleeuwen opklimmen, kunnen

in diverse groepen worden opgesplitst. Een eerste serie vondsten heeft te maken met het voortbrengen van geluiden. De reeks gaat van een fragment van een rammelaar voor de allerkleinsten tot benen fluitjes en mondharmpjes voor de jeugd en/of volwassenen. Al sinds de vroegste tijden hebben meisjes met popjes gespeeld. De popjes waarmee de middeleeuwse meisjes in Brussel speelden, waren vaak uit verschillende materialen samengesteld. Het hoofdje was vaak in aardewerk gemaakt, terwijl het lichaam doorgaans uit vergankelijke materialen als hout en textiel bestond. De hoofdjes zijn dan ook de enige elementen die we vandaag nog kennen. De jongens beschikten eveneens over voorwerpen in aardewerk. De meest courante waren (ruiter)figuurtjes en knikkers.

Een andere groep voorwerpen kan gecatalogiseerd worden onder de bordspelen en andere gezelschapsspelen. Bij talrijke bordspelen gebruikt men speelschijven. Die waren meestal gemaakt uit gerecycleerde materialen zoals been, dakpan- en leifragmenten. Ze konden onder andere gebruikt worden bij het dammen, het triktrakspel en het molenspel. Schaakstukken werden nog niet gevonden in de Brusselse ondergrond. Meestal komen dergelijke stukken ook voor in rijkere sociale milieus. Het bikkelen en het spelen met koten waren dan weer bezigheden die door alle lagen van de bevolking werden gespeeld, net zoals dobbelen. Uit meer recente perioden stammen enkele dominante types.

Een laatste vorm van volksvermaak gebeurde tijdens de winter. Kinderen en volwassenen gingen dan vaak het ijs op met zogenaamde glissen, een voorloper van de huidige schaats, of met kleine sledes. In tegenstelling tot vandaag moesten de personen op de glis of de slee zichzelf voortduwen met zogenaamde prikstokken.

Dit overzichtje van het speelgoed in Brussel tijdens het ancien régime leert ons dat er vandaag, met uitzondering van de elektronische toestellen, weinig nieuws onder de zon is. De vormen en materialen van het speelgoed evolueerden, maar de basis bleef behouden. De toekomst zal uitwijzen of dit zo zal blijven.

33. MASSART, C., 'Etude archéologique de l'impasse du Papier (1996)', in: *Rond de eerste stadswalling*, Ministerie van het Brussels Hoofdstedelijk Gewest - Koninklijke Musea voor Kunst en Geschiedenis, Brussel, 2001 (Archeologie in Brussel, 4), p. 275-276, fig. 221/77 en 86, p. 279, fig. 226/95, p. 282-283, fig. 228/129-132, p. 285, fig. 232/155 en p. 288, fig. 235/188-191.
34. DE STAERCKE, O., PE-CHEUR, F., *Opération archéologique FO-006. Eglise Saint-Denis, chaussée de Bruxelles, 24 - 1190 Forest*, Recherches et Prospections archéologiques en Wallonie, Andenne, 2011 (onuitgegeven rapport), annexen, foto's FO006_0398, 0399, 0400 en 0401.
35. LAND, A. H., *op. cit.*, p. 75, afb. 99-102.
36. WILLEMSEN, A., *op. cit.*, p. 63.
37. www.britishmuseum.org/explore/highlights/highlight_objects/gr/t/group_of_knucklebone_players.aspx, geraadpleegd op 22 november 2012.
38. VAN DEN HEUVEL, W., 'Speelkoten en speelschijven', in: KRAUWER, M., SNIEDER, F. (red.), *Nering en vermaak. De opgraving van een veertiende eeuwse markt in Amersfoort*, Uitgeverij Matrijs, Utrecht, 1994, p. 159.
39. WILLEMSEN, A., *op. cit.*, p. 79.
40. PLUIS, J., *Kinderspelen op tegels*, Van Gorcum, Assen, 1979, p. 175; VAN DE WALLE, R., *op. cit.*, p. 23.
41. WILLEMSEN, A., *op. cit.*, p. 80.
42. PEREZ, J., DESCAMPS, B., *op. cit.*, p. 32.
43. *Ibidem*.
44. VAN DE WALLE, R., *op. cit.*, p. 20.
45. PEREZ, J., DESCAMPS, B., *op. cit.*, p. 32.
46. *Ibidem*.
47. VAN DE WALLE, R., *op. cit.*, p. 20.
48. BAART, J. et al., *Opgravingen in Amsterdam. 20 jaar stadskernonderzoek*, Fibula - van Dishoek, Amsterdam - Haarlem, 1977, p. 452.
49. Onuitgegeven vondsten. Informatie Sylvianne Modrie, waarvoor dank.
50. VAN HEERINGEN, R. M., 'Archeologisch onderzoek van de laat-middeleeuwse kloosters van St. Agnes en St. Michiel in de stadswijk De Camp te Leiden', *Bodemonderzoek in Leiden. Jaarverslag 1984*, 7, 1985, p. 116-117, afb. 17.
51. Mondelinge mededeling Jef Pinseel, waarvoor dank.
52. BOCHOVE, C., ROM-MELSE, G., 'Beeldessay. Hollandse sporten in de Kleine IJstijd', *Historisch Tijdschrift*, jg. 43 (Sport in Holland), 2011/4, p. 354.
53. WILLEMSEN, A., *op. cit.*, p. 111.
54. GAUTIER, A., 'Laat- en postmiddeleeuwse dierresten uit de Zuidstraat te Brussel', *Rond de eerste stadswalling*, Ministerie van het Brussels Hoofdstedelijk Gewest - Koninklijke Musea voor Kunst en Geschiedenis, Brussel, 2001 (Archeologie in Brussel, 4), p. 107-108, fig. 72/6.
55. ERYYNCK, A., 'Voorwerpen in been en gewei uit prestedelijk volmiddeleeuws Antwerpen (opgravingen Van de Walle 1952-1961)', *Berichten en Rapporten over het Antwerps Bodemonderzoek en Monumentenzorg*, 2, 1998, p. 19.
56. SUURMOND-VAN LEEUWEN, 'Verslag over het jaar 1979', *Bodemonderzoek in Leiden. Jaarverslag 1979*, 3, 1980, p. 29-30.
57. CLASON, A. T., 'Voorwerpen uit been en gewei', *Spiegel Historicael*, 13, 4, april 1978, p. 295-296.
58. GAUTIER, A., *op. cit.* p. 107, fig. 72/6.
59. GAUTIER, A., 'Dierlijke resten', in: DE POORTER, A., *De Rijke Klarenwijk: van Priemspoort tot klooster*, Ministerie van het Brussels Hoofdstedelijk Gewest - Koninklijke Musea voor Kunst en Geschiedenis - Kerkfabriek O.-L.-V. ter Rijke-Klaren, Brussel, 1995 (Archeologie in Brussel, 1), p. 190, fig. 137/15.
60. EGAN, G., *The Medieval Household. Daily Living c. 1150 - c. 1450*, The Boydell Press - The Museum of London, Woodbridge, 2010 (Medieval Finds from Excavations in London, 6), p. 294.
61. BAART, J. et al., *op. cit.*, p. 458, nr. 866.
62. BOCHOVE, C., ROM-MELSE, G., *op. cit.*, p. 359.
63. VAN WIJNGAARDEN-BAKKER, L. H., 'Mesheften, kaardekammen en glissen', *Bodemonderzoek in Leiden. Jaarverslag 1984*, 7, 1985, p. 63; JANSSEN, H. L., 'Bewerkt been', in: JANSSEN, H. L. (red.), *Van Bos tot Stad. Opgravingen in 's-Hertogenbosch*, Dienst van Gemeentewerken, 's-Hertogenbosch, 1983, p. 297.
64. WILLEMSEN, A., *op. cit.*, p. 110.
65. BOCHOVE, C., ROM-MELSE, G., *op. cit.*, p. 355.

Lost toys, Archaeological traces of sport and games in Brussels

According to the dictionary, a game is 'a recreational activity performed according to set rules with elements such as imagination, competition, dexterity, insight and luck.' This activity has occurred since the earliest times. Many archaeological digs have uncovered objects which can be linked to games. This was also the case in Brussels. These can be divided into different groups. A first category contains objects for making sounds, items such as a Jew's harp, bone whistles and a fragment of a rattle were discovered. A second group contains dolls. As yet, only examples in earthenware have been found in the Region. There are little faces that were part of rag dolls. There are also some small figurines which are sometimes interpreted as toys. Also made of earthenware is the miniature dinnerware and a set of marbles. During the Middle Ages and later periods people often recycled things. Fragments of roof tiles or slates were reused to make gaming counters. Another material which was often given a second life was bone. Gaming counters were often made of this material. A pig's or sheep's anklebone was reused for jacks, a game in which players threw bones in the air and caught them on the back of the hand. This game was mainly played by girls. A version of the game using heavier bones thrown on a hard surface seems to have been practised more by boys. Other objects often made of bone are dice and domino blocks. The fact that children and adults also took to the ice in the winter is illustrated by a bone skate, the precursor of the modern skate.

REDACTIECOMITÉ

Jean-Marc Basyn, Stéphane Demeter,
Paula Dumont, Murielle Leseqque, Cecilia
Paredes en Brigitte Vander Bruggen

SECRETARIAAT

Cindy De Brandt en Linda Evens

REDACTIE

Inge Bertels, Paula Dumont, Harry Lelièvre,
Teresa Patricio, Barbara Pecheur, Julie Scandolo,
Tarcis Stevens, Sybille Valcke, Stephan Van Belling-
gen, Tom Verhofstadt, Sara Wermiel, Ine Wouters

VERTALING

Gitracom

NALEZING

Suzanne Gillijns, Harry Lelièvre, Stephan Van
Bellingen, Mia Verstraete en de leden van het
redactiecomité

VORMGEVING

supersimple.be

DRUK

Dereume Printing

BEDANKINGEN

Philippe Charlier, Julie Coppens, Alice Gerard
en Alfred de Ville de Goyet (Documentatiecen-
trum van het Bestuur Ruimtelijke Ordening
en Huisvesting)

VERANTWOORDELIJKE UITGEVER

Arlette Verkruyssen, directeur-generaal van het
Bestuur Ruimtelijke Ordening en Huisvesting,
Brussels Hoofdstedelijk Gewest - Directie Monu-
menten en Landschappen, CNN - Vooruitgangs-
straat 80, 1035 Brussel.

*De artikelen zijn gepubliceerd onder de verant-
woordelijkheid van de auteurs. Alle rechten voor
het reproduceren, vertalen of herwerken zijn
voorbehouden.*

HERKOMST VAN DE FOTO'S

*Mochten er ondanks onze inspanningen om
alle reproductierechten te betalen toch nog
gerechtigden zijn die niet gecontacteerd werden,
dan worden zij verzocht zich kenbaar te maken bij
de Directie Monumenten en Landschappen van
het Brussels Hoofdstedelijk Gewest.*

FOTO OMSLAG

De slachthuizen te Anderlecht
(Mohamed Hadj@MRBC).

LIJST MET AFKORTINGEN

AAM - Archives d'Architecture Moderne
ARB - Académie royale de Belgique
GASJM - Gemeentearchief
van Sint-Jans-Molenbeek
GASJTN - GemeenteArchief
van Sint-Joost-ten-Noode
KBR - Koninklijke Bibliotheek van België
MBHG - Ministerie van het Brussels Hoofdste-
delijk Gewest - Documentatiecentrum van het
Bestuur Ruimtelijke Ordening en Huisvesting
SAB - Stadsarchief Brussel

ISSN

2034-578X

WETTELIJK DEPOT

D/2013/6860/015

**Cette revue paraît également en Français
sous le titre *Bruxelles Patrimoines*.**