

DE CENTRALE LANEN



Coördinatiecomité

Ariane Herman, Kabinet van de Minister-Voorzitter
Pascale Ingelaere, Ode Goossens, Richard Kerremans, Emmy Toonen,
Manoëlle Wasseige, dienst Monumenten en Landschappen

Réalisation

vzw C.I.D.E.P.
(Centre d'Information, de Documentation
et d'Etude du Patrimoine)

Tekst

Laure Eggericx

Historisch onderzoek

Serge Combet

Iconografisch onderzoek en titels

Stephan Praiscins

Dankbetuigingen

Christian Spapens, stedenbouwkundige-architect

ILLUSTRATIES

b = bovenaan; o = onderaan; m = midden; l = links; r = rechts

Verzameling C.I.D.E.P. : 2-3, 4 (g), 4 (d), 4-5, 6, 7, 10, 11, 12 (h), 12 (d), 13, 15 (h), 15 (b), 16 (h), 16 (b), 17, 18, 19, 20 (h), 20 (b), 21 (h), 21 (b), 23, 24 (h), 24 (b), 25 (h), 25 (b), 26, 27 (h), 27 (b), 28, 29 (h), 29 (b), 30 (h), 30 (b), 31 (h), 31 (b), 32, 33, 35, 36 (h), 36 (b), 37 (h), 37 (b), 39, 42 (h), 43 (b), 44 (h), 44 (b), 45 (h), 45 (b), 46 (g), 46 (d), 47 (h), 47 (b), 48 (b), 49 (h), 50; Amanda de Selys (tekening) : 14 (h); Verzameling Stad van Brussel : 8, 14 (b); Marcel Van Hulst, Brussels Hoofdstedelijk Gewest : 22, 34, 38, 40, 41, 48 (h) en omslagfoto's; Alfred de Ville de Goyet, dienst Monumenten en Landschappen : 43 (h), 49 (b); Verzameling Jacques Lemerrier : 42 (b); Gemeentedienst van België : 5 (d)

DE CENTRALE LANEN



DE LANEN GISTEREN EN VANDAAG	2
BRUSSEL-OP-DE-ZENNE	6
DE OVERWELVING VAN DE ZENNE EN DE AANLEG VAN DE CENTRALE LANEN.....	12
Sanering.....	12
Verfraaiing.....	18
HET BOUWKUNDIG ERFGOED	22
Een wandeling stroomafwaarts.....	22
Thematische wandelingen	35

DE LANEN

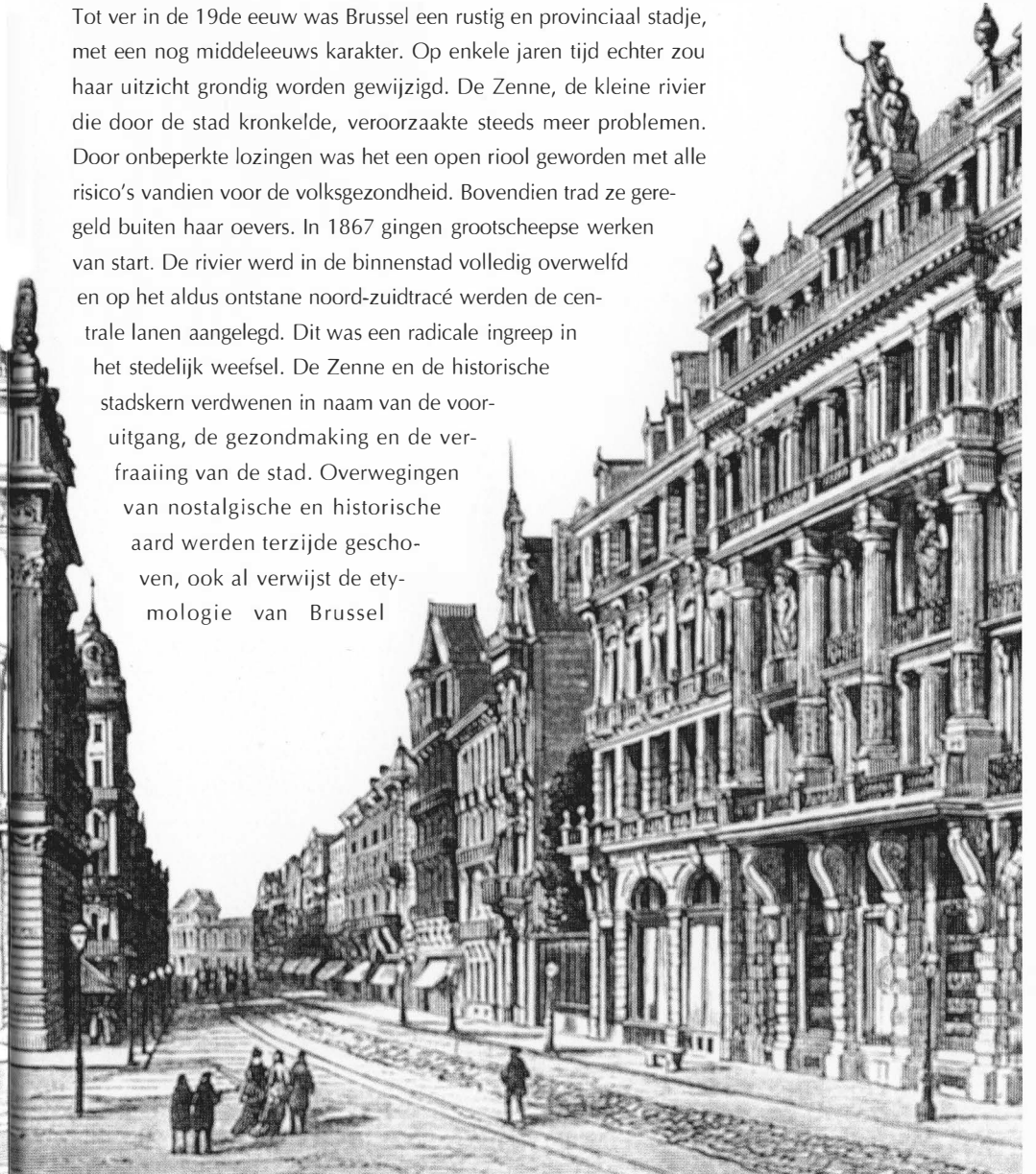
GISTEREN EN VANDAAG

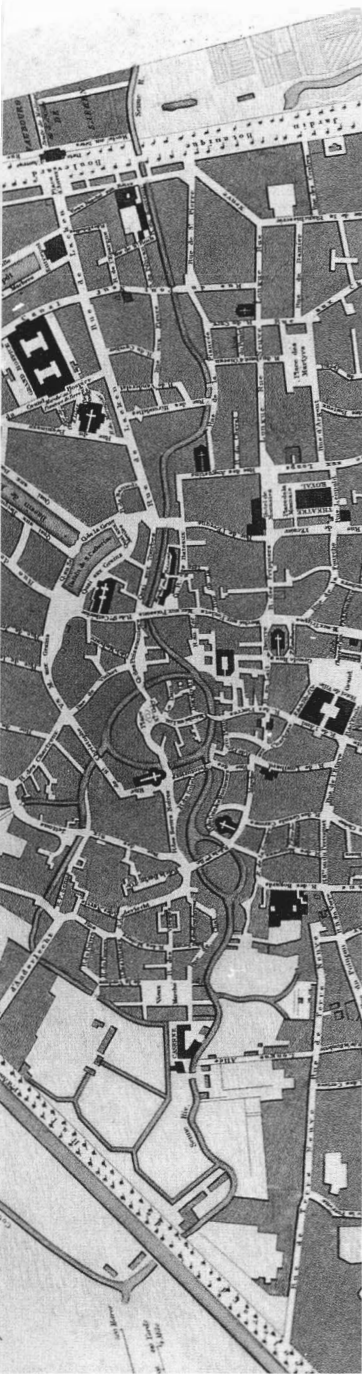
Perspectief van de nieuwe lanen van op het De Brouckèreplein. Tekening van H. Catenacci uit 1881 naar een foto van J. Levy.



BRUSSEL VOOR 1867

Tot ver in de 19de eeuw was Brussel een rustig en provinciaal stadje, met een nog middeleeuws karakter. Op enkele jaren tijd echter zou haar uitzicht grondig worden gewijzigd. De Zenne, de kleine rivier die door de stad kronkelde, veroorzaakte steeds meer problemen. Door onbeperkte lozingen was het een open riool geworden met alle risico's vandien voor de volksgezondheid. Bovendien trad ze geregeld buiten haar oevers. In 1867 gingen grootscheepse werken van start. De rivier werd in de binnenstad volledig overwelfd en op het aldus ontstane noord-zuidtracé werden de centrale lanen aangelegd. Dit was een radicale ingreep in het stedelijk weefsel. De Zenne en de historische stadskern verdwenen in naam van de vooruitgang, de gezondmaking en de verfraaiing van de stad. Overwegingen van nostalgische en historische aard werden terzijde geschoven, ook al verwijst de etymologie van Brussel





De herberg L'Ours was naar verluidt het oudste café aan de Zenne in Brussel. Het boven de rivier uitstekende caféterras vormde samen met de Parmentier- of Ruyschmolen een pittoresk stadsgezicht dat talloze malen door kunst schilders werd afgebeeld. Hiernaast de versie van E. Puttaert.



rechtstreeks naar haar ontstaan in een moerassige omgeving, meer bepaald op een eilandje in de Zenne.

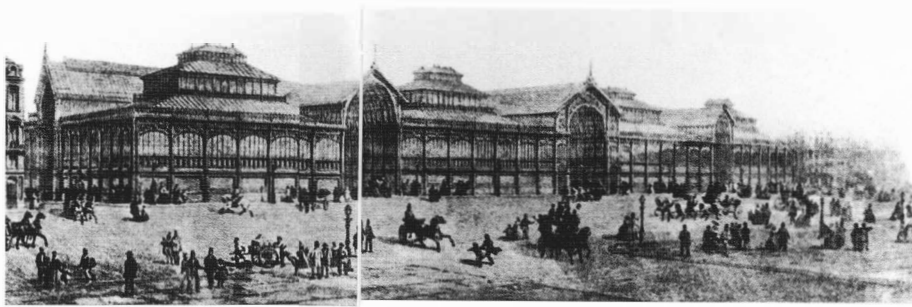
Brussel wou zijn imago voor de buitenwereld in overeenstemming brengen met zijn nieuwe rol als hoofdstad van een jonge en ambitieuze staat. De voorwaarde voor deze diepgaande gedaanteverandering, de overwelving van de Zenne, was ongetwijfeld het grootste werk van burgerlijke bouwkunde dat tijdens de 19de eeuw in Brussel plaatsvond. De uitzonderlijke omvang van het project maakten het uniek in zijn soort. Er was natuurlijk het voorbeeld van Parijs met de stadsvernieuwing van Haussmann. Maar naast de onmiskenbare overeenkomsten waren er ook aanzienlijke verschillen. Brussel was Parijs niet en de bochtige, smalle Zenne kon nauwelijks vergeleken worden met de breed stromende Seine. Bovendien werd haast nergens anders een zo volledige overwelving van het water in de stad doorgevoerd. Parijs, Londen, Brugge en Gent hebben hun open waterlopen bijna volledig bewaard.

VAN 1871 TOT VANDAAG

Het uit de Middeleeuwen stammende stratenpatroon rond de Zenne is verdwenen, de bochtige loop van de rivier werd eerst rechtgetrokken en vervolgens ingekokerd. Bovengronds ontstond een rechtlijnig traject, slechts onderbroken door enkele pleinen, dat de stad doormid-

Het hart van Brussel volgens het plan van architect W.B. Clarke, gegraveerd in Londen in 1837. Bemerkt de grillige loop van de Zenne in de binnenstad.

Het oorspronkelijke plan van architect L. Suys voor de Centrale Hallen, naar eigen zeggen geïnspireerd op dat van de Hallen van Parijs, voorzag in de bouw van acht paviljoenen. Uiteindelijk werden er slechts twee gebouwd.



den sneed. Deze as tussen de Zuidlaan en de Antwerpselaan verbindt het Zuidstation met het Noordstation. Vanuit de lucht gezien vormt hij een reusachtige Y die het patroon aangeeft van de zogenaamde centrale lanen, vier in totaal. Van het Zuidstation tot het Fontainasplein is er de Lemonnierlaan, doorlopend in de Anspachlaan, die uitmondt op het De Brouckèreplein waar de vork begint van de Maxlaan rechts en de Jacquemainlaan links. Aanvankelijk heetten deze lanen respectievelijk de Henegouwen-, Centrale, Noord- en Zennelaan.

Langs deze prestigieuze lanen verrezen in de loop der jaren gebouwen die enerzijds grandeur en monumentaliteit uitstraalden (de Beurs, de grote hotels), anderzijds nieuw waren qua concept of functie (spektakelzalen, appartementsgebouwen en grootwarenhuizen). Mettertijd zijn bepaalde klemtonen verschoven. De oorspronkelijke functies – geliefkoosde rendez-vousplaats voor de burgerij, winkel- en ontspanningsbuurt, financieel en zakelijk centrum – zijn nog steeds aanwezig, maar geleidelijk is er een sterke aanwezigheid van de tertiaire sector gegroeid: de Philipstoren, de kantoren van de “Assurances Générales”, het Administratief Centrum van de stad Brussel. Parallel daarmee heeft het bouwkundig patrimonium van de centrale lanen, nochtans rijk en waardevol, zware schade opgelopen. Verdwenen zijn het Alhambra, de Postdoorgang, het Grand Hôtel en de Centrale Hallen. De Anspachfontein is verplaatst en verminkt. De Grands Magasins Anspach en het Eldorado zijn grondig verbouwd. Het hotel Continental heeft een façaderestauratie ondergaan. De winkelpuien zijn aan de hedendaagse smaak aangepast. Desondanks heeft het algemene uitzicht een zekere eenheid behouden en bieden de resterende panden een unieke staalkaart van de bouwkunst in het laatste kwart van de 19de eeuw, toen het eclecticisme hoogtij vierde en elk gebouw uit een waaier van stijlen werd samengesteld.



Het hart van Brussel volgens het Urbis-plan uit 1990, getekend door de Gemeentedienst van België. De centrale lanen snijden de stad als een mes doormidden.

BRUSSEL-OP-DE-ZENNE

Overweld sedert 1871 en uiteindelijk omgeleid langs de ringlanen in 1955, volledig uit het stadsbeeld weggevaagd, begraven in de letterlijke en figuurlijke zin van het woord, zo heeft de Zenne de stad definitief verlaten. En toch...

OVERWELVING-OMLEIDING

Eerste fase, de periode waarin Brussel de volksgezondheid ontdekt en de moderne tijd binnentreedt. Als hoofdstad van een jong koninkrijk moest deze functie ook visueel tot uitdrukking worden gebracht. In enkele decennia werd de overstap gemaakt van middeleeuws aanvoerende stad naar moderne, ja mondaine metropool in het centrum waarvan de commerciële, industriële en ontspanningsactiviteiten werden geconcentreerd. De Zenne werd begraven onder deftige lanen die, wegens hun prestigieuze karakter, geacht werden nieuwe inwoners aan te trekken en de stad also een nieuw aanschijn te geven. Deze radicale keuze werd slechts na felle polemieken aanvaard. Voor degenen die in de rivier slechts een 'stinkend riool'

zagen, was dit een duidelijke vooruitgang. De overigen betreurden de beslissing, de eerste in een lange reeks stedenbouwkundige vergissingen.

Tweede fase, het Interbellum. De overwelving van de Zenne heeft een eind gemaakt aan de overstromingen in de Vijfhoek, maar het probleem blijft bestaan voor de gemeentes die stroomopwaarts gelegen zijn. Er wordt gezocht naar een manier om de aangrenzende gemeenten definitief uit de nood te helpen, meer bepaald door een omleiding van de rivier, een oplossing die ook tegemoet zou komen aan andere, min of meer recente plannen. De vrijkomende kokers zouden kunnen dienen voor de aanleg van een metro of zelfs van de Noord-Zuidverbinding voor

het treinverkeer. Boven de dichtgemaakte rivier voorbij de Antwerpsesteenweg zou men de Emile Jacquainlaan kunnen doortrekken naar Laken. Allerlei omstandigheden echter zullen de voorgenomen werken meerdere decennia vertragen. Eind jaren 1920 wordt de Jacquainlaan verlengd tot aan de Helihavenlaan, in 1955 volgt de omleiding van de Zenne, in 1958 komt de Noord-Zuidverbinding tot stand (maar niet in de rivierbedding) en eind jaren 1970 rijdt de eerste metro in Brussel.

GLORIE EN VERVAL VAN EEN GRILLIGE RIVIER

Hoe onberekenbaar en grillig ook, de Zenne blijft ondanks alles onlosmakelijk verbonden met de geschiedenis van de stad. Op een van de drie eilandjes in de rivier wordt traditioneel de wieg van Brussel gesitueerd: de versterkte burch van Sint-Goriks, de *Borgval*. Van hieruit ontwikkelde zich de middeleeuwse stad die de rivier binnen haar muren gevangen hield. De Zenne was een rivier met twee gezichten, synoniem van voorspoed en verderf, van pittoreske charme en smeerpip. De rivier bracht werk en welvaart, maar ook epidemieën en geregelde overstromingen.

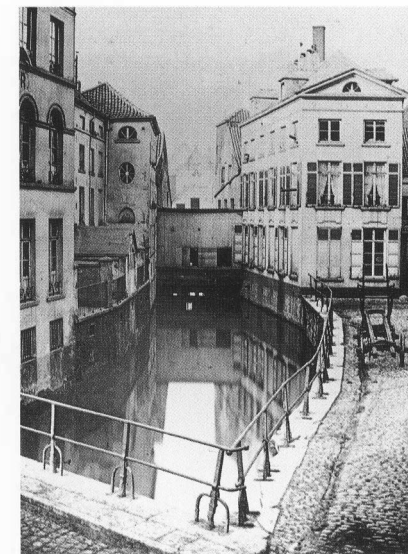
Dat alles is verleden tijd. De rivier is weg en heeft slechts enkele schaarse aanwijzingen, souvenirs en herkenbare tracés in het stadsbeeld nagelaten. Zichtbaar is de rivier nog in het Rijkskleren klooster, in het Riolenmuseum en aan weerszijden van zijn koker in Anderlecht en Vilvoorde. Andere tekens wijzen op haar vroegere aanwezigheid. De namen van de straten verwijzen naar de rivier zelf – de Zennestraat – of naar haar bochten en haar grillige loop in een stad met smalle en kronkelende straatjes: de Nieuwbrug en de Karperbrug, het Groot Eiland (Sint-Goriks) en het Klein Eiland (het huidige Fontainasplein), Nieuwland (veroverd ten oosten van de rivier)...

Verder zijn er de namen van beroepen, handelsactiviteiten en ambachten die aan het water gebonden zijn. De

Een zijarm van de Zenne liep naast het middengedeelte van de Bruidstraat, die verder uitkwam op de Augustijnenkerk waarvan hier het koor te zien is. De huizenrij links met de trapgevel is tot op vandaag bewaard, hoewel sterk verbouwd.
Foto van L. Ghémar uit 1867.



Nog een verdwenen hoekje van Brussel: de Molenaarsgang die de Zenne scheidde van de zijgevel van de kerk van Onze-Lieve-Vrouw-van-Goede-Bijstand, zelf gelukkig gespaard door het renovatieplan van Léon Suys.
Foto van L. Ghémar.





De Zennearm langs de huizen van de Borgwal gezien van op de Steenbrug, door Jean-Baptiste Van Moer (1819-1884). Deze schilder kreeg in 1872 opdracht van het stadsbestuur om vijftien schilderijen te vervaardigen voor het stadhuis van Brussel met de afbeelding van stadszichten die door de overwelving van de Zenne gedoemd waren te verdwijnen.

leerlooiers en ververs waren zeer grote waterverbruikers, net als de brouwers die het als grondstof voor hun bier gebruikten, tot grote woede van Charles Baudelaire die het lokale brouwsel even weerzinwekkend vond alsof het 'tweemaal gedronken' was. In zijn reisverslag *Pauvre Belgique* geeft hij volop lucht aan zijn afkeer: "De faro is getrokken uit de grote latrine die de Zenne is; het is een drank onttrokken aan de uitwerpselen van de stad en openbaar verdeeld. Op die manier drinkt de stad sinds eeuwen haar eigen urine." Terwijl Baudelaire slechts misprijzen voor de rivier en de stad overhad, zag Victor Hugo er eerder een vervalsing en lachwekkende nabootsing in: "Door een ongelukkig toeval heet de kleine rivier hier niet de Seine, maar wel de Zenne (Senne)", schreef hij. Meer romantische zielen roemden haar schilderachtige loop en betreurden samen met sommige historici zijn verdwijnen. Maar hun protest werd in de wind geslagen.

STEMMEN VAN KUNSTENAARS

De Zenne is door de eeuwen heen een bron van inspiratie voor schrijvers en schilders geweest. Maar ook de nieuwe kunst van de 19de eeuw, de fotografie, vond in de rivier een dankbaar onderwerp. Louis Ghémar en Jean-Théodore Kämpfe, de chroniqueurs van de overwelvingswerken, hebben ook de laatste momenten van Brussel-op-de-Zenne op de gevoelige plaat vastgelegd, met de uitspanningen, paalwoningen, watermolens en stenen bruggen. Beelden waaruit een stille weemoed spreekt om wat voorgoed voorbij is.

In zijn *Beschrijving van de Stad Brussel* uit 1743 omschreef George Fricx de stad nog als "klein Venetië van het Noorden". Geflatteerd wellicht, maar in elk geval verbleekte het beeld van de lieflijk kronkelende rivier met haar helder en zuiver water vol vissen langzaam maar zeker. De Zenne werd geleidelijk een open riool waarin zowel de industrie als de bewoners ongeremd al hun afval loosden. In de 19de eeuw beschreef Camille Lemonnier* het uitzicht van de benedenstad op de volgende manier.

Zo zag dit dichtbevolkte maar verpauperde deel van de stad eruit. Uit deze levendige en onopgesmukte beschrijving zien we de oude stad 'gedrenkt in het water van de Zenne' als het ware voor onze ogen verschijnen. Deze kroniek van het dagelijkse leven had niet alleen aandacht voor de beelden van de stad, maar ook voor haar geuren en geluiden. Sfeerschepping wisselt af met pittige details. Lemonnier

schetst ons een beeld van het volkse Brussel, de zeden en gewoonten, de sjoefele behuizing en het afmattende werk van de arbeidersbevolking die haar ontspanning zocht in kermissen, volksspelen en bijeenkomsten waar gezongen en gedronken werd.

Dit nederige Brussel van de arbeiders maakte deel uit van een groter geheel, van een stad die meedeinde op de triomf van het liberalisme, de hygiëne, het privé-bezit en de handel. De consumptiemaatschappij stond in haar kinderschoenen en de eerste spoorwegen openden nieuwe horizons. Ijzer- en glasbouw en eclecticisme domineerden de architectuur. Het was de glorieperiode van een dynamische en ondernemende burgerij die overal in Europa waar de industriële revolutie op gang kwam, dezelfde waarden deelde, zoals Thierry Demey onderstreept: "De burgerij had welbepaalde ideeën over de aanpassing van de stedelijke structuren aan de behoeften van economie en transport, het belang van de hygiëne in de strijd tegen de verspreiding van epidemieën en het zedelijk verval van de arbeidersklasse, alsook het doorvoeren van specialisaties per stadswijk, met voorbehouden wijken voor handel en zakendoen, andere voor bewoning en ontspanning."

*"Een opeenhoping van bouwvallige krotten, begroeid met fluwelig mos en wilde anjelieren in de spleten, strekte zich langs heel de loop van de Zenne uit. De bovenbouw van de kromgetrokken muren torste het gewicht van houten uitbouwsels die over het grauwe water hingen en overal staken afvoerpijpen uit waaruit huishoudelijk afvalwater stroomde (...) De rivier slingerde zich door deze bebouwing van kleine op elkaar gepakte huizen (...) haar armen strekten zich naar overal uit, doken in het hart van dit zorgelijk bestaan, met haar opstuwingen van geelachtig schuim aan de waterkeringen, de opborrelende hete stoomdampen aan de fabrieken, de langzaam rondwentelende olievlakken. De rivier was de stortplaats geworden, niet alleen van de industrie langs haar oevers, maar van alle huizen aan de waterkant. Het was niets ongewoons het opgeblazen kadaver van een hond voorbij te zien drijven, samen met uitwerpselen en allerlei huishoudelijk afval, op drift geraakt in het vettige en zware water. In de herfst stegen uit het

slijk nevels op waar de straatlantaarns 's avonds oplichten als tranende rode ogen. De stank van de rivier verzadigde de lucht met een bijzondere geur waarin sporen van rubber, smeerolie en oud nat roetsel waren vermengd (...) De sullige rivier had ook haar momenten van humeurigheid; bij hoge waterstand drong ze binnen in de kelder-verdiepingen, besteede de keldertrap en overspoelde soms zelfs de benedenverdiepingen. Eén nacht was genoeg om de laaggelegen wijken te veranderen in een groot meer, waarin de armzalige huizen zich meelijwekkend overeind hielden (...) Natuurlijk brachten deze overstromingen heel wat ellende met zich mee: wankelende krotten stortten in; het werk in de fabrieken en de molens werd onderbroken, de gezinnen zaten zonder werk en leden honger; menselijke ellende en ziektes kwamen bovenop het verlies aan meubels en huisraad."

(Camille Lemonnier, *La Belgique*, Parijs, 1888, pp. 32-38)



JULES ANSPACH
(Brussel, 1829-1879)
Deze liberale advocaat was burgemeester van Brussel van 1863 tot aan zijn dood. Zijn ambtsperiode stond in het teken van een aantal grote openbare werken die van Brussel een moderne metropool zouden maken: de overvelving van de Zenne en de aanleg van de centrale lanen, de renovatie van de Onze-Lieve-Vrouwer-Sneeuwwijk, de bouw van het Justitiepaleis. Zijn affiniteit met de ideeën van Haussmann bezorgde hem de bijnaam "Ansmann". Hij zette zich ook in voor de uitbouw van het gemeentelijk lager onderwijs.

1860: HET KEERPUNT

In 1863 wordt Jules Anspach* benoemd tot burgemeester van Brussel. Op dat ogenblik vertoonde de plattegrond van de stad nog een dicht net van smalle straten, grotendeels een erfenis van de Middeleeuwen. De grootste verkeersstroom binnen de muren liep langs een oostwestelijke as, terwijl de verbindingen met het noorden en zuiden ondermaats waren. De Zenne vloeide nog altijd van zuid naar noord door de stad in een slingerende loop met meerdere zijarmen. In de historische kronieken werd ze sinds eeuwen gevreesd om haar periodieke en verwoestende hoge waterstanden. De toestand verergerde nog in de 19de eeuw, want bovenop de overstromingen kwam ook het probleem van de toenemende vervuiling. De rivier was de vuilnisplaats van Brussel geworden. "Het is een modderig riool, vergeven van organisch afval, dierenkrengen, restproducten van fabrieken, (...) alle zonder naam maar zeker niet zonder geur", zo bekleog zich een lid van de provincieraad.

De toestand van de Zenne was drastisch verslechterd door het gecombineerde effect van industriële ontwikkeling en demografische expansie. Uit de armere streken van het land kwamen massa's immigranten naar de hoofdstad afgezakt. Ze hokten bij elkaar in de benedenstad, nabij de fabrieken waar ook de kleinhandel welig tierde. Als gevolg hiervan zag men in dit deel van de stad een snelle toename van smerige gangen, overbevolkte woonblokken, woningen "waarvan de funderingen wegrotten in het gore water", ongezonde huizen "waar armoede, gebrek en ziektes hun intrek hadden genomen." Door het onafgebroken contact met het vuile Zennewater dat industrieel en huishoudelijk afval meevoerde en de voortdurende blootstelling aan epidemieën betaalde het stedelijk proletariaat een zware tol bij elke overstroming. De goeude klassen daarentegen zaten veilig in de hoger gelegen wijken. De Zenne had altijd al een sociale scheidingslijn getrokken tussen de boven- en de benedenstad en die segregatie werd nu nog verscherpt. De burgerij verliet het centrum ten voordele van de nieuwe woonwijken aan de stadsrand. De upper class was als de dood voor epidemieën, plaatste zichzelf in quarantaine en meed zelfs het contact met het dienstponeel uit vrees voor besmetting. Vergeten we niet dat de medische kennis in die tijd nog erg beperkt was. Voor de ontdekkingen van Pasteur werden de meeste ziekten toegeschreven aan ongezonde uitwasemingen.

DE TANDEM ANSPACH - LEOPOLD II

De liberale burgemeester Anspach en koning Leopold II, twee sterke persoonlijkheden, zetten zich energiek in voor de uitbouw van Brussel tot prestigieuze hoofdstad. Het middel daartoe op stedenbouwkundig gebied was de uitvoering van grote openbare werken. In 1855 kwam de toekomstige koning onder de indruk van de eerste realisaties van Haussmann en hij was vastbesloten om Brussel het spoor van de vernieuwing te laten volgen: "Overal rond ons maken de hoofdsteden en steden geweldige vooruitgang, ons land mag zich door zijn burenen niet laten voorbijstreven. België moet als centrale staat in Europa zijn positie eer aandoen." Tien jaar later zette hij zijn ideeën uiteen voor de jonge burgemeester: "Ik hoop dat nog voor de intrede van mijn opvolger in Brussel deze stad de verfraaiingen zal hebben ondergaan die een hoofdstad verdient en meer bepaald dat zij er met de steun van de regering in slaagt zich te ontdoen van het riool dat men de Zenne noemt." Tussen Leopold II en Jules Anspach bestond een goede verstandhouding. De eerste zou de geschiedenis ingaan als de koning-bouwer, de tweede als de man die het gelaat van Brussel veranderde. Onder hun respectievelijk gezag werden talrijke openbare werken ondernomen waarvan de overvelving van de Zenne ongetwijfeld het meest tot de verbeelding spreekt. De operatie, die officieel de sanering en verfraaiing van de benedenstad tot doel had, moest daarnaast ook de stadsfinanciën dienen door de handel in het centrum te bevorderen en de vlucht van de bezittende klasse naar de groene voorsteden te stuiten.

Een van de vele karikaturen van burgemeester Anspach in de pers naar aanleiding van het project voor de sanering van de Zenne, waarvan hij de vurigste verdediger was.



DE OVERWELVING VAN DE ZENNE EN DE AANLEG VAN DE CENTRALE LANEN



De politieke partijen lieten zich niet onbetuigd in de controverse rond de overvelving van de Zenne, die aanleiding gaf tot een hele stroom van publicaties. Hierboven het omslag van de brochure met de toespraak die de liberale politicus C. Mourlon hield op een meeting in 1864.

SANERING

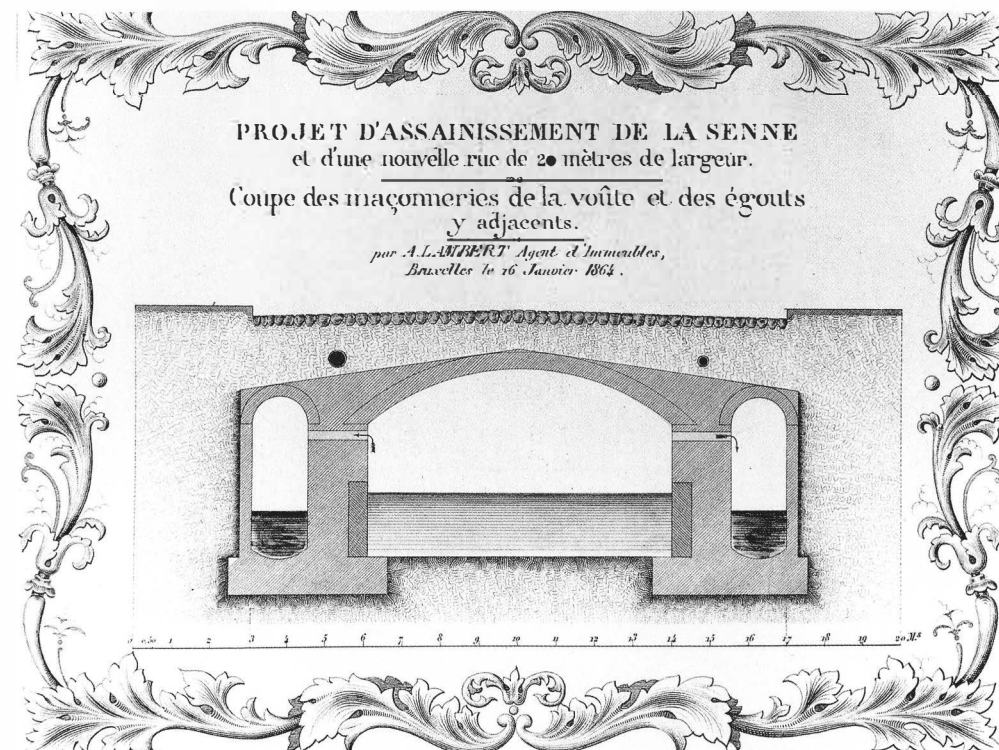
Het dilemma: overwelfen of zuiveren

De ongezonde toestanden en de overstromingen – en niet de cholera-epidemie van 1866 zoals de legende beweert – zette het stadsbestuur ertoe aan maatregelen te treffen voor de sanering van de benedenstad. Maar ofschoon iedereen het erover eens was dat er dringend moest worden ingegrepen om een eind te maken aan deze endemische situatie, liepen de meningen over de juiste methode uiteen. Na vele beraadslagingen tekenden zich uiteindelijk twee verschillende plannen af: het ene pleitte voor de overvelving waarmee de rivier definitief een riool zou worden, de minder radicale oplossing wou de Zenne open houden en het water zuiveren. Hoewel de technische commissies (de commissie van de Drie Machten en die van de Hoofdingenieurs) afkerig stonden tegen de “gevaarlijke, inefficiënte en kostelijke” overvelving, zou dit voorstel het ten slotte toch halen. De belangen van volksgezondheid en projectontwikkeling werden hier met elkaar verzoend. De overwelfde rivier zou de bedding vormen voor een deftige laan die het Zuid- en Noordstation met elkaar zou verbinden en door haar uitstraling meer gefortuneerde bevolkingsgroepen naar het centrum zou lokken.

Het plan van Léon Suys

De kwestie van de sanering gaf aanleiding tot de wildste plannen. Zo was er een plan om de Zenne dubbel zo breed te maken en dwars door het kanaal van Willebroek te laten lopen,

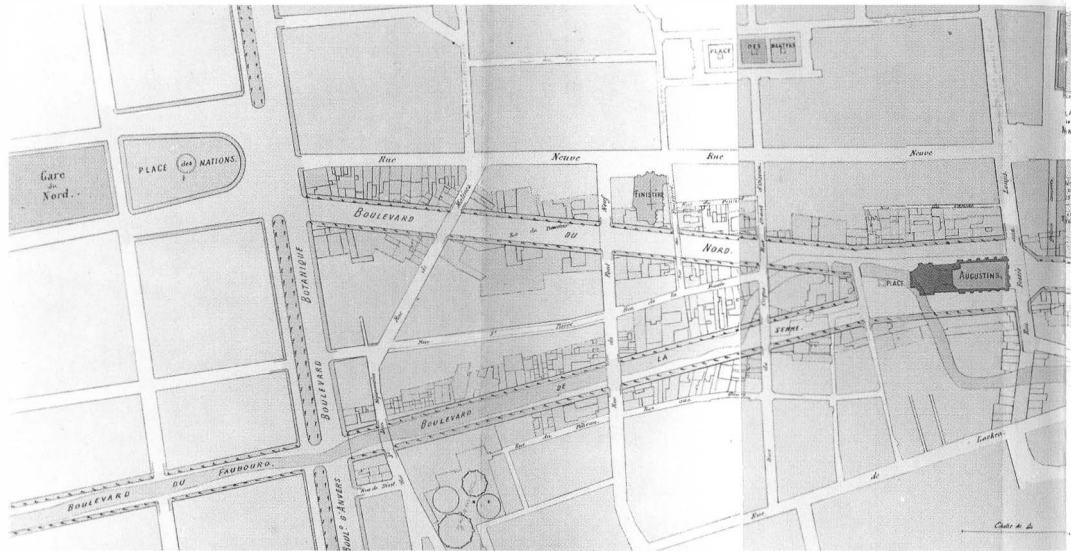
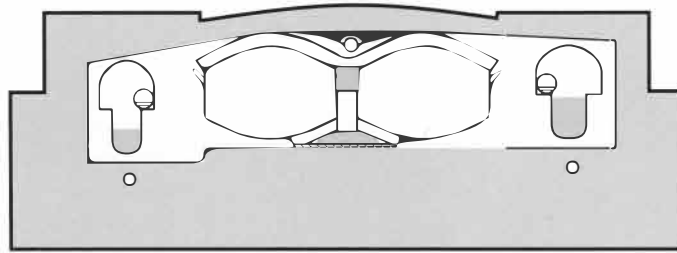
Van bij de ingebruikneming was de hoofdriool toegankelijk voor liefhebbers van ongewone wandelingen. Ook vandaag blijft een bezoek mogelijk aan de nieuwe Zennekoker die onder de Anderlechtse Poort doorloopt. Toortsen zijn niet langer nodig. De toegang bevindt zich in een van de voormalige tolhuisjes waar nu het Riolenmuseum van de stad Brussel gevestigd is.



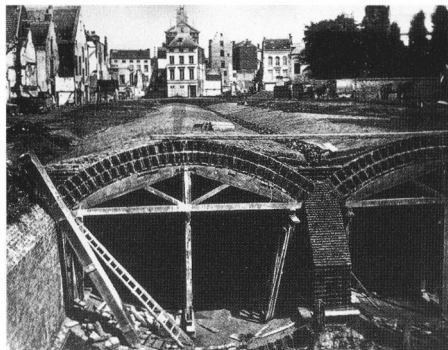
dat op die manier in twee zou worden gesneden! Andere plannen waren ernstiger en realistischer, soms zelfs ver vooruit op hun tijd. Met name het plan van P. Keller koppelde overvelving en ondergrondse spoorverbinding aan elkaar, en regelde daarmee in één klap een stedenbouwkundige kwestie die de stad nog tientallen jaren zou bezighouden. In oktober 1865 koos de gemeenteraad voor een soortgelijk ontwerp, maar zonder de spoorverbinding, van de hand van Léon Suys. Hij stelde voor de zijarmen van de Zenne te dempen en de hoofdbedding recht te trekken om haar gemakkelijker te kunnen overwelfen op haar loop tussen het nieuwe Zuidstation en de Antwerpse laan. De overvelving zou bestaan uit twee centrale kokers geflankeerd door twee grote rioolbuizen.

Aan voorstellen voor de overvelving van de Zenne was er geen gebrek. Hierboven het voorblad van een zeer verzorgde brochure van bouwondernemer A. Lambert. De hierin voorgestelde oplossing – zie de gravure – stond vrij dicht bij het uiteindelijk gekozen project.

Schematische typedoorsnede van de overwelling van de Zenne.



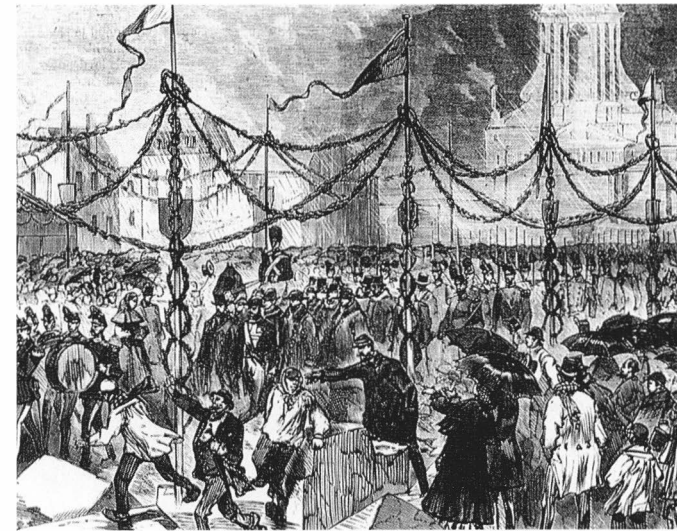
De oplossing van architect Léon Suys voor "de problemen inzake hygiëne en monumenten" door de rechtstreek van de loop van de Zenne werd grotendeels uitgevoerd, op drie belangrijke punten na : de oprichting van een herdenkingsfontein op het huidige Fontainasplein, de heropbouw van de Sint-Niklaaskerk en het behoud van de Augustijnenkerk.



Deze foto van omstreeks 1870 toont de stand van de werken aan de Kiekenmarkt in de richting van de Bisschopsstraat waar de middelste huizen nog overeind stonden. De foto laat ook goed de toegepaste overwellingstechniek zien.

De uitvoering

Wat een loutere technische en stedenbouwkundige doorsteek had kunnen zijn, werd bovengronds een monumentale compositie, een echte encensering waarvan het orgelpunt voor de Augustijnenkerk (het huidige De Brouckèreplein) lag, waar de rechte lijn zich splitste in twee takken. Deze scenografische schikking werd gemarkeerd door majestueuze referentiepunten – monumentale fontein, Handelsbeurs, Centrale Hallen, enz. – bedoeld om zowel de burgerij als de zakenwereld aan te trekken. Het eerste deel van de werken werd in vier jaar beëindigd ondanks niet aflatende moeilijkheden : financiële proble-



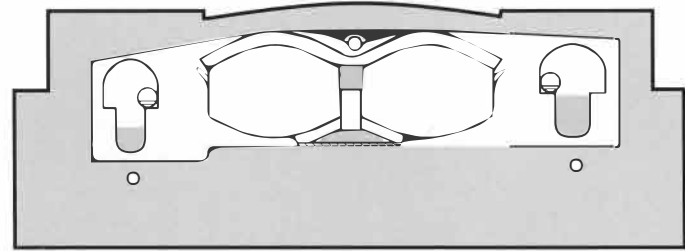
VERLOOPVAN DE WERKEN

- Oktober 1865 : goedkeuring van het project van Léon Suys door de gemeenteraad.
- Juni 1866 : definitief contract tussen het schepencollege en de Engelse maatschappij 'Belgian Public Works Company Ltd'.
- Februari 1867 : begin van de werken buiten de stad.
- September 1868 : begin van de werken in de Vijfhoek.
- Februari 1871 : de Engelse vennootschap gaat failliet, de stad zet de werken voort in eigen regie.
- 30 november 1871 : officiële inhuldiging van de overwelling en de nieuwe lanen.

De feestelijkheden bij de inhuldiging van de nieuwe lanen op 30 november 1871 werden geteisterd door regen en sneeuw, maar dat kon de pret niet drukken. Een enthousiaste menigte, in bedwang gehouden door de burgerwacht, verdrong zich in de modder toen het water van de Zenne voor het eerst door zijn nieuwe ondergrondse bedding stroomde.

men, verdachtmakingen, aanslepende onteigeningen, faillissement van de 'Belgian Public Works Company Limited' aan wie de stad de werken had toevertrouwd, steekpenningen, twijfelachtige transacties, geldverduistering en andere schandalen die in de pers en op karikaturen overvloedig geheld werden. De overwelling bracht de verdwijning met zich mee van 1.100 huizen, ateliers en opslagplaatsen en van tientallen straatjes en gangen. Op 30 november 1871 werden de nieuwe lanen officieel in gebruik genomen. De volledige afwerking zou nog meerdere jaren in beslag nemen, vooral dan het tweede gedeelte van de hele operatie : de verfraaiing van de stad.

Schematische typedoorsnede van de overvelving van de Zenne.

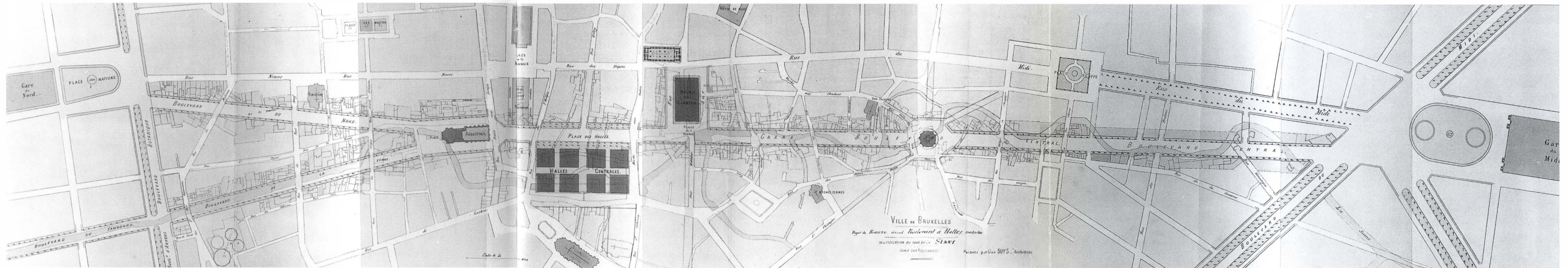
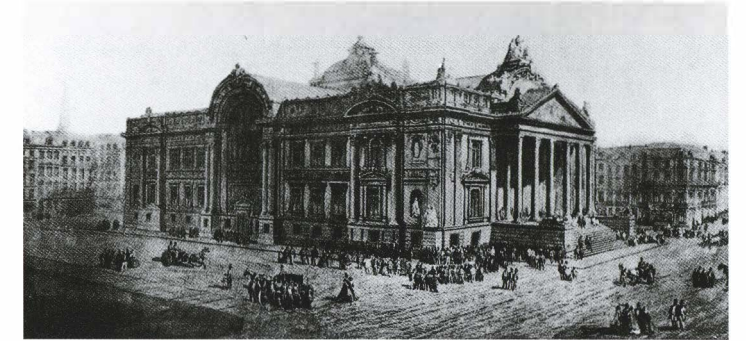


LÉON-PIERRE SUYS
(Amsterdam, 1823 - Elsene, 1887)
Zoon en leerling van Tilman-François Suys, ontwerper van de Leopoldswijk en de Sint-Jozefkerk. Van zijn vader erfde hij een voorliefde voor de classicistische vormentaal en een levendige belangstelling voor stedenbouwkundige problemen. Naast de overvelving van de Zenne en het tracé van de centrale lanen tekende hij ook de plannen van de Handelsbeurs, de Centrale Hallen, de Zuidersluis en talrijke (niet uitgevoerde) verbouwingen in het centrum van Brussel.

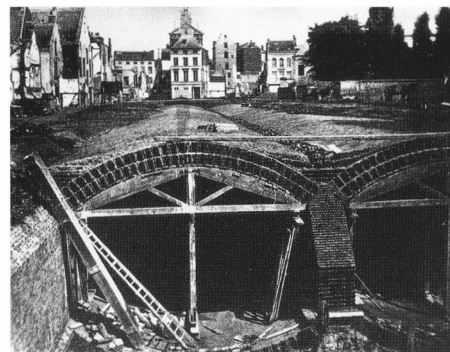


De keerzijde van de medaille geslagen naar aanleiding van de officiële openstelling van de Zennekokers toont twee grote realisaties van architect Léon Suys: de Beurs, contrasterend met de krotwoningen langs de rivier, en de eigenlijke overvelving.

In het begin van de jaren 1860 werden verschillende plaatsen voorgesteld, onder meer het Broodhuis op de Grote Markt, als ligging voor een nieuw beursgebouw in Brussel. In 1864 sloot burgemeester Anspach zich aan bij het plan van Léon Suys om de beurs op de oude Botermarkt te bouwen. In de loop der jaren is de voorgevel van de Beurs een van de bekendste visuele referentiepunten van Brussel geworden, hoewel de architectuur van de zijgevels zeker even belangwekkend is.



De oplossing van architect Léon Suys voor "de problemen inzake hygiëne en monumenten" door de rechttrekking van de loop van de Zenne werd grotendeels uitgevoerd, op drie belangrijke punten na: de oprichting van een herdenkingsfontein op het huidige Fontainasplein, de heropbouw van de Sint-Niklaaskerk en het behoud van de Augustijnenkerk.

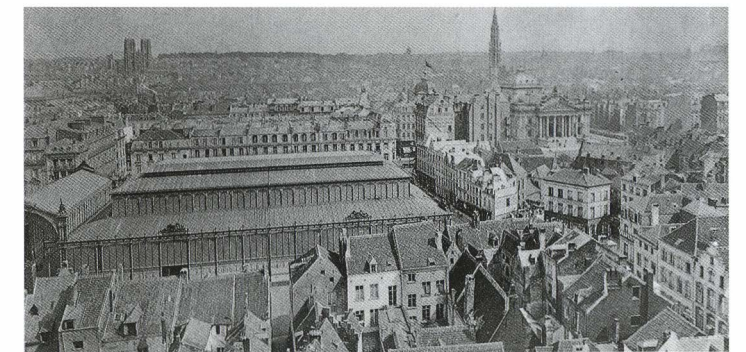


Deze foto van omstreeks 1870 toont de stand van de werken aan de Kiekenmarkt in de richting van de Bisschopsstraat waar de middelste huizen nog overeind stonden. De foto laat ook goed de toegepaste overvelvingstechniek zien.

Het Café Continental werd ontworpen in 1873 en gebouwd nog voor tot de afbraak van de Augustijnenkerk besloten was. Door zijn massieve volume was het van meet af aan bedoeld als perspectiefisch sluitstuk van de nieuwe centrale laan. De tekening van architect Carpentier stelt het oorspronkelijke gebouw voor met een steil tentdak bekroond door de beeldengroep "Le Festin" van Louis Samain. De dakpartij werd aanzienlijk vereenvoudigd na de hevige brand die het gebouw in 1901 verwoestte.



Beter dan gelijk welke tekening van de gevelopstand of grondplan geeft deze foto van rond de eeuwwisseling in het Brusselse stadsweefsel, vooral omdat slechts de ene helft van het gebouw te zien is!



De Noord-Zuidverbinding

Het nieuwe centrale tracé, bestaande uit de Lemonnier-, Anspach-, Max- en Jacquainlaan, kliefde de middeleeuwse vijfhoek in een Y-vormig tracé volgens de noord-zuidas doormidden. De brede, Haussmanniaanse doorkijk verbond op die manier het Noordstation met het nieuwe Zuidstation, dat in 1871 werd ingewijd op het grondgebied van Sint-Gillis.

Door de afbraak van het oude Bogaardenstation kon het Rouppeplein worden vergroot en werd in 1869, op de plaats van de vroegere spoorlijn, de Stalingradlaan aangelegd. Hiermee werd de eeuwenoude oost-westas definitief onttroond als belangrijkste verkeersader. De benedenstad had pas in 1861-1862 een eerste noord-zuidverbinding gekregen, toen de Zuidstraat werd doorgetrokken tot aan de Kleerkopersstraat. De tweede fase volgde met de openstelling van de centrale lanen. In 1874 ten slotte werd tussen de Anderlechtsesteenweg en de Centrale Hallen de Van Arteveldestraat getrokken, de ontbrekende schakel in de rechtstreekse verbinding tussen de Anderlechtse en de Antwerpse Poort.

De overweldiging van de Zenne deed ook nieuwe straten ontstaan. Behalve de verlenging van een aantal dwarsstraten, werden voor de Beurs drie straalvormige straten aangelegd (ca. 1877) en evenwijdig met de Anspachlaan de Hallenstraat. Deze straten zouden na 1883 worden verbonden met het Sint-Katelijneplein.

VERFRAAIING

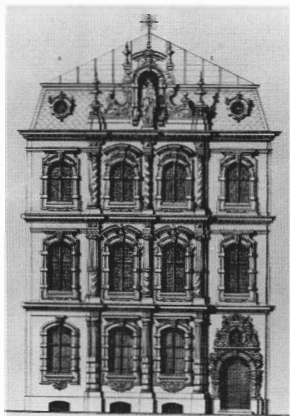
Nadat de Zenne definitief was overweldigd en de centrale lanen waren aangelegd, was het tijd om zich bezig te houden met het bouwrijp maken van de aanpalende gronden, waarop aangepaste en esthetisch verantwoorde nieuwbouw kon verrijzen. Een en ander ging ten koste van de arbeidersbevolking die na te zijn onteigend, gedwongen werd te verhuizen naar verder gelegen wijken. De saneringsoperatie bood een ideale gelegenheid om de stad te ontdoen van haar krottenwijken en een ongezonde en benauwde volksbuurt te vervangen door een prestigieuze en luchtige zakenwijk.

Om de bouwactiviteit aan te moedigen en de ontwikkeling van de nieuwe lanen te bespoedigen nam het stadsbestuur drie maatregelen: het toekennen van betalingsfaciliteiten aan kandidaat-kopers, het verlenen van terreinconcessies aan bouwpromotoren en de organisatie van architectuurwedstrijden voor de mooiste gevel in de periodes 1872-1876 en 1876-1878.

*“Opdat ons werk volledig zou zijn, is het noodzakelijk dat deze gebouwen door de belangwekkende architectuur die ze zullen ten-
toonspreiden, een waardige aanvulling vormen van de weg die wij in het hart van onze oude stad hebben gebaad. Met andere woorden, het nuttige moet gepaard gaan met het schone.”* Deze wens, uitgesproken tijdens een van de Brusselse gemeenteraden in 1872, zou spoedig in vervulling gaan, eigenlijk buiten alle verwachting. Als gevolg van de gevelwedstrijden raakten de lanen in snel tempo gevuld met gebouwen die met elkaar wedijverden in weelderigheid en luxe. Eenheid van stijl werd hierbij niet nagestreefd en trouwens ook niet opgelegd. De enige verplichting had betrekking op de minimale bouwhoogte die op 15 meter was bepaald. Alle gebouwen werden opgetrokken in een eclectische stijl, die als de ultieme synthese gold van alle vroegere stijlen en invloeden.

Met de voltooiing van het nieuwe postgebouw werd de toekomst van de Augustijnenkerk, die de pesterijen tijdelijk onderdak had geboden, weer volop in vraag gesteld. Dit ontwerp van H. Cassiers uit 1888 ter verfraaiing van het De Brouckèreplein stelde voor de kerk af te breken en te vervangen, niet door een “banaal plein met kiosken en fontein-
nen”, maar door een belfort met klokkenspel.





De nieuwe sacristie van de O.-L.-Vrouw-van-Finisterraekerker werd in 1874 gebouwd aan de A. Maxlaan naar de plannen van architect Constant Almain de Hase. Het mooie neobaroek gebouw, een stijl die zeldzaam is in Brussel, werd in de jaren 1930 op vrij ingrijpende wijze 'gemoderniseerd'.

De centrale lanen vormen een representatieve bloemlezing van de burgerlijke bouwkunst op het einde van de 19de eeuw, ter meerdere eer en glorie van de handel, het kapitaal en de hygiëne. Toch getuigen ze ook van een zeker nationaal particularisme. De neostijlen vierden hoogtij: neoclassicisme, neogotiek, neo-Vlaamse-Renaissance, neobaroek... De nadruk lag hierbij op het plastische en visuele effect in een uitstalling van rijkdom en woekering van decoratieve elementen. Let maar eens even op de overvloedige reliëfs en beelden, alsook op de variatie aan vormen en materialen. Stijlen van buitenlandse oorsprong, zoals het Second Empire, werden onder andere toegepast door Jean-Baptiste Mosnier. Deze Franse aannemer, die een aantal terreinconcessies had verworven, liet door zijn vaste architecten J. Olive en E. L'Homme een zestigtal huurpanden van het Haussmanniaanse type optrekken, alsook het Grand Hôtel (thans verdwenen) alvorens in 1878 bankroet te gaan. Een jaar later sloot het stadsbestuur een gelijkaardige overeenkomst met het bedrijf 'Billen et Consorts', waarvoor de architecten H. Rieck en J. Naert verschillende burgerhuizen en het hotel Terrasse (eveneens verdwenen) ontwierpen.

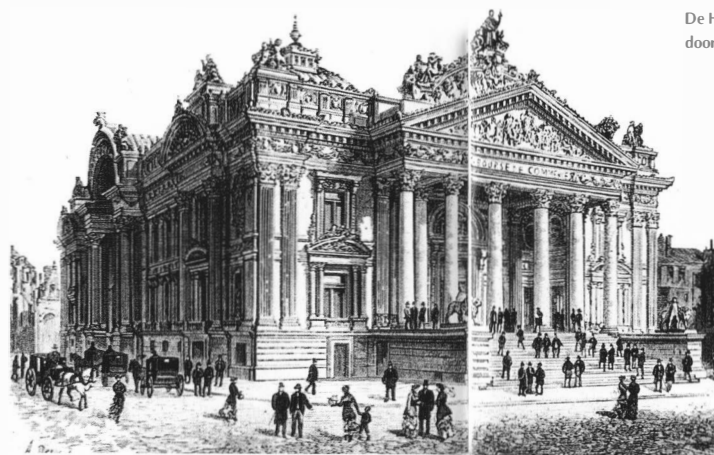
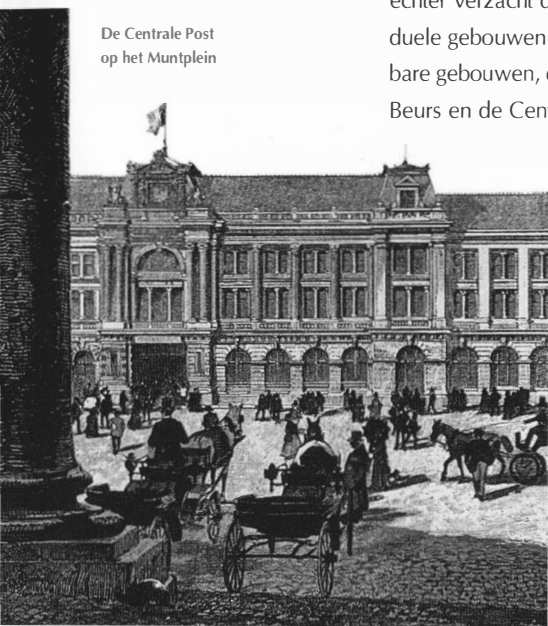
De algemene indruk van de centrale lanen is er een van monumentaliteit, symmetrie en perspectief. De strengheid van de rechte lijn wordt echter verzacht door de fantasierijke uitwerking van een aantal individuele gebouwen. Naast huurhuizen en winkels kwamen er ook openbare gebouwen, die reeds in het plan van Suys waren opgenomen – de Beurs en de Centrale Hallen – en andere markante constructies zoals

het Zuidpaleis, het Postgebouw en de Noorddoorgang. Stuk voor stuk luxueuze bouwwerken uitgevoerd in plaats van de vervangende arbeiderswoningen die nochtans voorzien waren, een zeldzaam feit in die tijd. Burgemeester Anspach weerlegde in 1875 de kritiek op al die pracht en praal die alleen voor de elite was weggelegd: *"Ik blijf erbij dat het voor de stad Brussel belangrijk is dat de centrale lanen over hun hele lengte een monumentaal karakter hebben; wat de particulieren betreft die niet de luxe willen van een monumentaal huis, zij kunnen naar de naburige straten gaan die bescheidener zijn en waar de huurprijzen lager liggen."* Dat was duidelijke taal. De onteigeningen hadden de arbeidersbevolking definitief uit de wijk verjaagd. De meesten waren weigerachtig om over het kanaal te gaan wonen, in de voorsteden van Molenbeek of Anderlecht, en vestigden zich liever in andere wijken van de binnenstad die even armoedig als overbevolkt waren. Berucht waren de Peetersgang in de Hoogstraat, de arbeiderswijk in de Gierstraat of het 'immense reservoir van miserie' in de Miniemenwijk. Volgens het contract met de Engelse aannemersfirma moesten er inderdaad nieuwe arbeiderswoningen worden gebouwd, maar de bepalingen daaromtrent waren dermate vaag dat er uiteindelijk niets van in huis kwam, met uitzondering van twintig woningen in Sint-Gillis, gebouwd door de 'Société Anonyme des Habitations ouvrières'! Het woningtekort zou gedeeltelijk worden opgevuld door de privé-sector, voor een deel uit sociale motieven, maar vooral om financiële en speculatieve redenen.



Het ontwerp van architect A. Dumont voor het veilinggebouw "Hôtel des Ventes de Bruxelles" aan de Anspachlaan, opgericht in 1880, werd algemeen bewonderd. De grote poort was nog ontworpen door A. Mennessier als toegangsdeur van de Belgische afdeling op de Wereldtentoonstelling van Parijs. Na het faillissement en de afbraak werd op dezelfde plaats de Pathé-bioscoop gebouwd. Verschillende gevelelementen van de verkoopzaal werden door architect Hamesse overgenomen (oude gravure).

De Centrale Post op het Muntplein



De Handelsbeurs, getekend in 1881 door A. Derooy naar een foto van J. Levy.

Centrale overkapping van de Centrale Hallen in het verlengde van de Grétrystraat, getekend door L. Titz. Deze overdekte markt, gebouwd naar de plannen van L. Suys en E. Legraive, was een prachtig voorbeeld van 19de-eeuwse metaalarchitectuur.



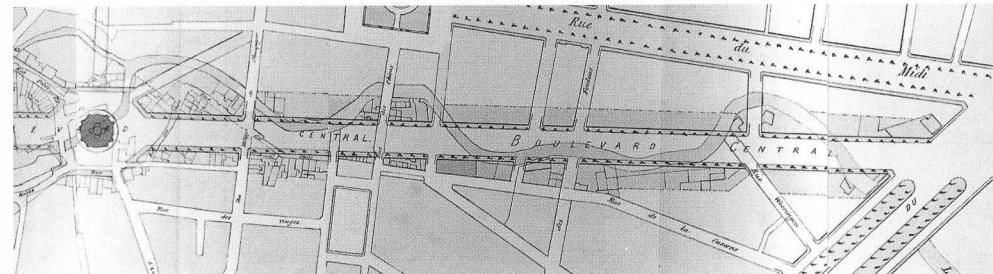
HET BOUWKUNDIG ERFGOED

EEN WANDELING STROOMAFWAARTS

Door de loop van de verdwenen Zenne te volgen, doorkruisen we op deze wandeling de hele stad, van zuid naar noord. We beginnen op de plek waar destijds het administratieve hoofdkwartier gevestigd was van de overwelingswerken, een gebouw dat beter bekend is in zijn functie van regulator van de ondergrondse rivier: de Zuidersluis. De kleine ring rond Brussel overstekend komen we op de noord-zuidas Lemonnier-Anspach-De Brouckère-Max en Jacquain, die we helemaal afwandelen. Na deze eerste verkenning vertrekken we voor een tweede tocht, ditmaal volgens een thematische indeling: spektakelzalen, cafés en hotels, appartementsgebouwen en winkels.

DE ZUIDERSLUIS

(Poincarélaan 77, L. Suys, 1871)
Sluisgebouw in neoclassicistische stijl gebouwd op de plaats waar de overwelfde Zenne de stad binnenkwam. De technische uitrusting (hydraulische cilinders) was voor die tijd zeer geavanceerd. Na de omleiding van de Zenne verloor het gebouw zijn functie. Het is onlangs gerestaureerd en verbouwd tot horecazaak.

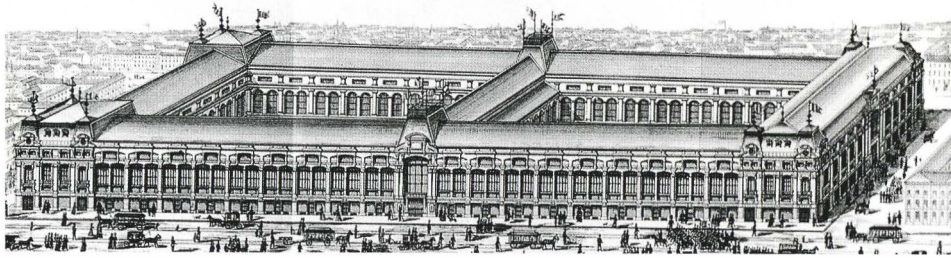


De Maurice Lemonnierlaan

De Lemonnierlaan, oorspronkelijk Henegouwenlaan, loopt van de Zuidlaan naar het Fontainasplein en wordt halverwege onderbroken door het Anneessensplein. Deze laan kenmerkt zich door een homogene aaneenschakeling van voor het merendeel bescheiden burgerhuizen met gevelopstanden van neoclassicistische inslag, huurpanden en winkels. Een aantal hiervan is gebouwd door de reeds genoemde onderneming Billen et Consorts. In de relatief gaaf bewaarde bebouwing zijn er enkele opvallende constructies: het Zuidpaleis, de Ecole Modèle, de Gemeenteschool nr 13 en het voormalige Panorama. Andere gebouwen springen uit de rij door hun stijl, decoratie of ongewoonheid. Zo is er een art-nouveauiherenhuis (nr 216), een café ontworpen door A. Blomme (nr 218) en een pand dat bekroond werd in een van de gevelwedstrijden (nrs 17-19). Voorts kan de oplettende wandelaar zijn hart ophalen aan de vele details: een neorenaissanceportaal en een overvloedig decor (nrs 105-109), een winkelraam, een uithangbord ... Zelfs ondergronds zijn er verrassingen, zoals in het metrostation Anneessens waar een werk hangt van Pierre Alechinsky (*Sept Ecritures*, 1976).

Het Anneessensplein ligt op de plaats van de Oude Markt, trefpunt van de Brusselse handelaars in oude kleren en tweedehandsvoorwerpen van 1639 tot 1873. Het standbeeld van Anneessens door Thomas Vinçotte dateert uit 1889. Het plein was oorspronkelijk langs vier zijden bebouwd, maar verloor een zijde door de aanleg van de centrale lanen.



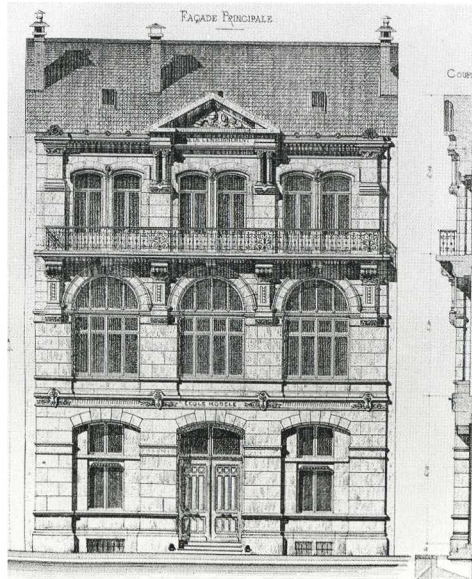


HET ZUIDPALEIS

(Lemonnierlaan 132-172, W. Janssens, 1875-1880)

Dit indrukwekkende monumentale complex in eclectische stijl werd gebouwd als overdekte markt en winkelcentrum in opdracht van de 'Compagnie Générale des Marchés' om meer leven te brengen in dit minder prestigieuze deel van de centrale lanen. Volgens velen was het een riskante onderneming. Het rijkelijk gedecoreerde bouwwerk in witte natuursteen met arduinen plint vormt een lange rechthoek van ongeveer 10.000 m², bestaande uit vier vleugels rond twee

binnenpleinen die gescheiden worden door een beglaasde doorgang. Het verhoopte commerciële succes is er nooit gekomen en het gebouw (of delen daarvan) heeft in de loop der jaren diverse bestemmingen gekend: tentoonstellingen, de 'Ecole Industrielle', bibliotheek, stedelijke administratieve diensten, klaslokalen. Bij de laatste restauratie is de ene helft van het Zuidpaleis verbouwd tot sportcomplex, terwijl op de benedenverdieping de handelsfunctie gerevalueerd is.



DE ÉCOLE MODÈLE

(thans École Normale Charles Buis, Lemonnierlaan 110, E. Hendrickx, 1875)

Deze school, bekroond in de gevelwedstrijden van 1872-1876, vormt ook een belangrijke mijlpaal in de geschiedenis van het onderwijs. De toegepaste pedagogische methodes (de 'harmonische ontwikkeling van alle mogelijkheden van het kind'), de rationele ruimtelijke inrichting rond een centrale overdekte speelplaats en de neorenaissancestijl gaven uitdrukking aan het ideaal van niet-confessioneel basisonderwijs dat door de Ligue de l'Enseignement werd voorgestaan.

Deze school zou model staan voor een hele reeks andere die nadien door de stad Brussel werden opgericht.

Ze onderscheidde zich van oudere schoolgebouwen door een aantal moderne voorzieningen: een overdekt binnenplein dat de kinderen beschutte tegen slecht weer, een open speelplaats, een turnzaal en functionele, lichte en goed verlichte klaslokalen.



DE ROTONDE VAN HET CASTELLANI-PANORAMA

(Lemonnierlaan 8-14, H. Rieck, 1880, thans omgevormd tot parkeergarage)

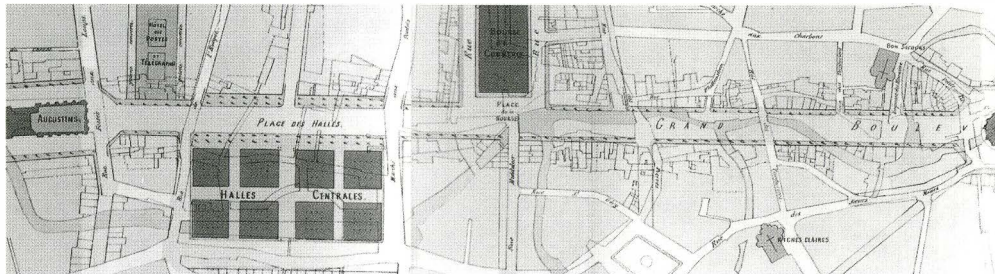
De rotonde, gebouwd door de S.A. du Panorama National in 1879 voor het panorama "De slag bij Waterloo" van schilder Ch. Castellani, gaat schuil achter een imposante neobarok gevel van een gebouw ontworpen door H. Rieck in 1880. Op dat ogenblik was de techniek van de panoramaschilderijen al zo ver gevorderd, dat er een bijna perfecte illusie gecreëerd werd. De rotonde is een unieke getuigenis van dit typisch 19de-eeuwse picturale schouwspel dat kunst en techniek verenigt. Het gebouw heeft nog grotendeels zijn originele structuur behouden, ondanks de diverse bestemmingen die het gekend heeft: bakstenen rotonde met zestien zijden, metalen dakgebinte met zenitale verlichting, rail waaraan het doek werd opgehangen.

GEMEENTESCHOOL NR 13

(thans Institut d'Enseignement Supérieur Lucien Cooremans, Anneessensplein 11, E. Janlet, 1878)

Deze school is gebouwd volgens hetzelfde grondplan als de Ecole Modèle, maar in een monumentale uitvoering en grotendeels in neo-Vlaamse-Renaissancestijl. Architect E. Janlet had naam gemaakt tijdens de architectuurwedstrijden voor de centrale lanen, waar hij een tweede en derde plaats behaalde voor winkelgebouwen aan het De Brouckèreplein (nrs 37-39a) en de Anspachlaan (nr 78), beide met Frans-classicistische inslag.





De Anspachlaan

De Anspachlaan verbindt het Fontainasplein met het De Brouckèreplein en is zonder meer het belangrijkste gedeelte van de noord-zuidas. Hier is een aantal van de belangrijkste monumenten van de centrale lanen geconcentreerd, te beginnen met de Beurs. De talrijke winkelgebouwen zetten de traditie voort van vroegere markten en warenhuizen zoals de Grand Bazar Anspach, de Grands Magasins de la Bourse of de Grands Magasins d'Alimentation Victor Wygaerts. Grote huurhuizen waarvan meerdere de stempel van de Franse bouwondernemer Mosnier dragen, wisselen af met hotels (het Grand Hôtel, het Hôtel Central), cafés en andere spektakelzalen (bioscoopzaal Pathé Palace, het Théâtre de la Bourse, de Ancienne Belgique). Het eclecticisme is de gemeenschappelijke noemer van al deze gebouwen. Tijdens de gevelwedstrijden van 1872-1876 werden niet minder dan zes projecten van de Anspachlaan bekroond. Van recentere datum is de hoogbouw naar Amerikaans model die hier werd neergeplant, ten koste van

onder meer het Postgebouw, het Grand Hôtel, het Café Sésino.

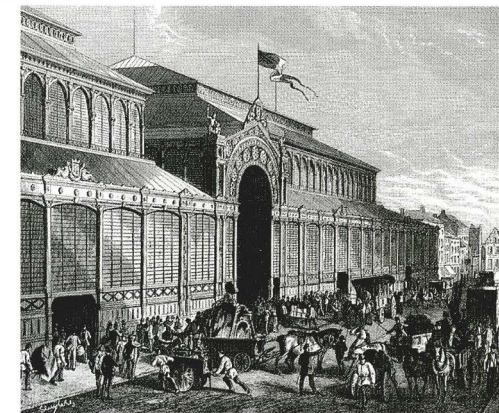


Een van de vele uitzichten op de Anspachlaan door L. Titz, getekend toen de Augustijnenkerk nog het sluitstuk van de laan vormde.

DE CENTRALE HALLEN (L.-P. Suys en E. Le Graive, 1872-1874)

De Centrale Hallen vormden een onderdeel van het urbanisatieplan van Suys en beantwoordden aan de noodzaak om de marktactiviteit in de hoofdstad te reorganiseren. De bevolkingsaanwinst enerzijds en de ouderdom en gebrekkige hygiëne van de bestaande markten anderzijds (hoewel men er vooralsnog niet aan dacht ze af te schaffen) waren stevige argumenten om een nieuw bevoorradingscentrum te creëren naar het voorbeeld – alle verhoudingen in acht genomen – van de Parijse Hallen. Deze groothandelsmarkt waar verse producten (vlees, vis en groenten) bij opbod werden verkocht, werd naderhand gedeeltelijk omgevormd tot Zomerpaleis. Dit legendarische ontspanningsoord bood een waaier aan amusement: schaatsbaan in de winter, music-hall in de zomer, overdekte tuin, filmvertoningen, concerten, toneel...

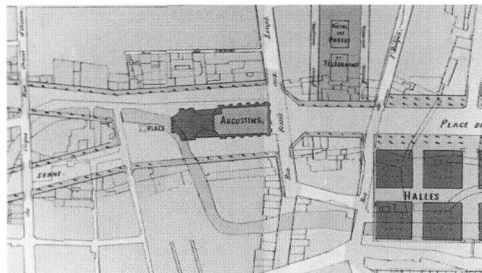
Deze kathedraal van glas en metaal, een merkwaardig product van de metaalarchitectuur die typisch is voor de industriële ontwikkeling in de tweede helft van de 19de eeuw en vooral gebruikt werd voor de bouw van grote overdekte ruimtes, werd in de jaren 1950 spijtig genoeg afgebroken en vervangen door een parkeergebouw.



DE HANDELSBEURS OF BEURS VOOR PUBLIEKE FONDSEN (Anspachlaan 80, L.-P. Suys, 1868-1873)



Door Suys opgenomen in het saneringsplan voor de benedenstad, beantwoordde de Beurs aan de behoefte een waardig gebouw op te trekken waar de in volle expansie verkerende economie haar zaken zou kunnen afhandelen. Het majestueuze en fantasierijke beursgebouw bevindt zich op de plaats van de oude Botermarkt die zelf gevestigd was op de fundamenten van het Recollettenklooster gesticht in de 13de eeuw. De bouw van deze financiële tempel bracht een herschikking met zich mee van de omringende straten, waarvan de grondprijzen flink de hoogte gingen door hun ligging in het financiële hart van Brussel. Rond de Beurs kwam een gesloten geheel van huurpanden, hotels, cafés of winkels. Het monumentale beursgebouw zelf is ontworpen in de eclectische stijl van de periode, met ontleeningen aan de Franse neorenaissance en het Second Empire, omhuld door een overvloed aan ornamenten: lieflijke engeltjes, allegorische figuren, ontelbare beelden waarvoor befaamde Belgische en Franse kunstenaars, onder andere Rodin, werden aangetrokken.



Rechter pagina, boven:

Het De Brouckèreplein, aangelegd volgens een traditionele perceelsindeling, wordt gekenmerkt door de uitbundige architectuur van zijn gevels, gebouwd naar de plannen van J. De Blois, die contrasteren met de statige haussmanniaanse gevels langs de centrale lanen. Op het dak van twee van de gebouwen stonden vroeger lichtkranten waarop de voorbijgangers de belangrijkste nieuwsfeiten konden aflezen.

Het De Brouckèreplein met het centrale verkeers-eiland gedomineerd door de Anspachfontein, gefotografeerd in het begin van deze eeuw.

Het De Brouckèreplein

Het De Brouckèreplein is zowel het sluitstuk van het monumentale perspectief vanuit het zuiden als een van de voornaamste kruispunten van de stad. Het centrum van het plein werd aanvankelijk nog ingenomen door de Augustijnenkerk. Na de afbraak daarvan in 1893 werd het hotel Continental (De Brouckèreplein 41, architect E. Carpentier, 1874) het beeldbepalende gebouw van het plein. Ervoor stond vele jaren het Anspachmonument, een fontein in obeliskvorm ter nagedachtenis van de man die de overvelving van de Zenne tot stand bracht.

Als scharnierpunt van de centrale lanen werd het De Brouckèreplein de natuurlijke verzamelaarsplaats van de meest spraakmakende gebouwen die elkaar in luxe en prestige de loef probeerden af te steken. Dit resulteerde

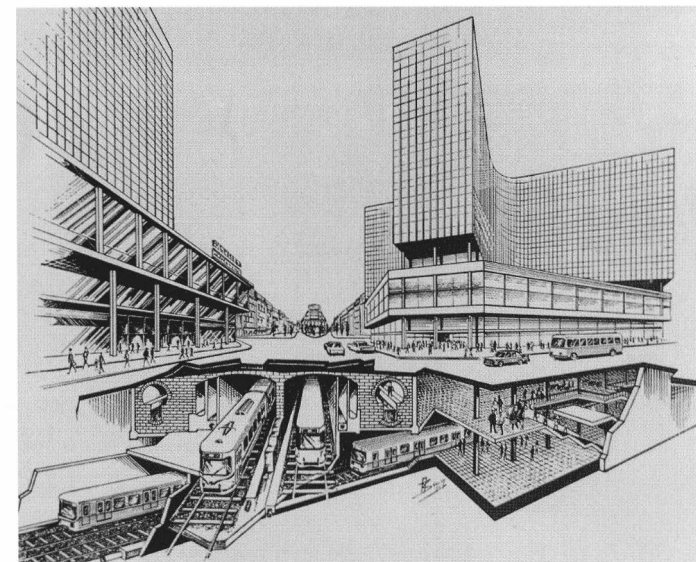


in indrukwekkende opstanden met bijzonder doorwrochte gevels. Vier van deze gevels werden overigens bekroond tijdens de eerste architectuurwedstrijd (nrs 37-39A, 33-35, 19-21 en een gebouw van Maquet dat vandaag vervangen is door het pand van de 'Compagnie Anglaise'). Tijdens de tweede wedstrijd werd een reeks eclectische gevels met neogotische invloed onderscheiden (nrs 12-28).

Aan de noordzijde van het plein, in de as van de Anspachlaan, wordt het perspectief op magistrale wijze afgesloten door het hoekgebouw van het hotel Continental. Aan de zuidkant daarentegen zijn de twee afgeschuinde hoekgebouwen die het plein afsloten, verdwenen. In de westelijke en oostelijke gevelrijen treffen we enkele bekende 'instellingen' aan, zoals de Eldorado-bioscoop en het hotel Métropole. Tot op vandaag heeft het De Brouckèreplein heel wat van zijn gevels bewaard maar zijn harmonie is voorgoed verstoord door het Administratief Centrum van de stad Brussel en de Philipstoren, die met hun koude glasfaçades de andere gebouwen verpletteren.



Doorsnede van het complexe kruispunt van metrolijnen op het De Brouckèreplein. Hoge kantoorgebouwen, tonbeelden van de 20ste-eeuwse 'voortuitgang', hebben de sporen van het verleden uitgewist. De metrolijn tussen het Zuid- en Noordstation maakt gebruik van de oude Zennekoker onder de centrale lanen, waaruit de rivier thans verdwenen is.



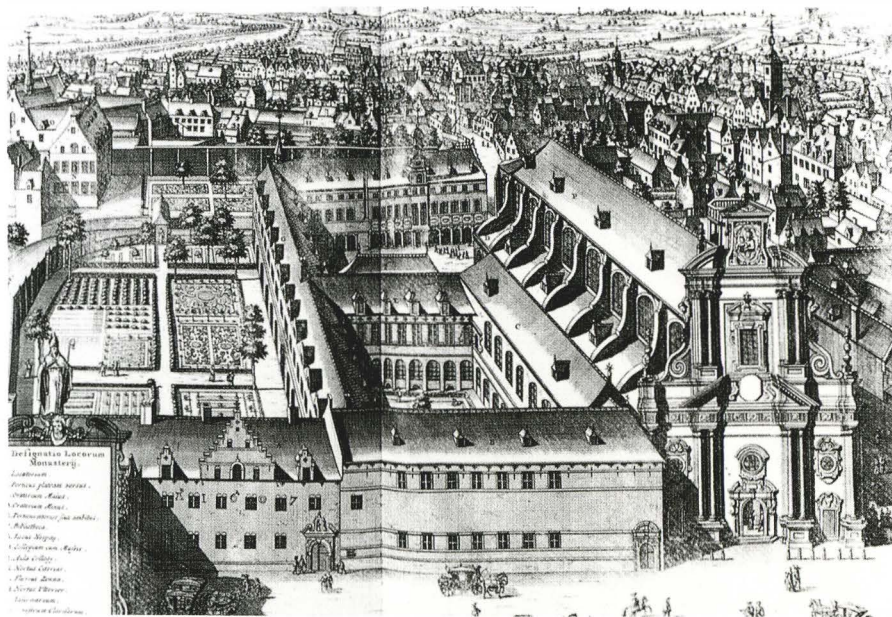


DE AUGUSTIJNENKERK

(J. Francart, 1642, gesloopt, voorgevel hergebruikt voor de Drievuldigheidskerk in Elsene)

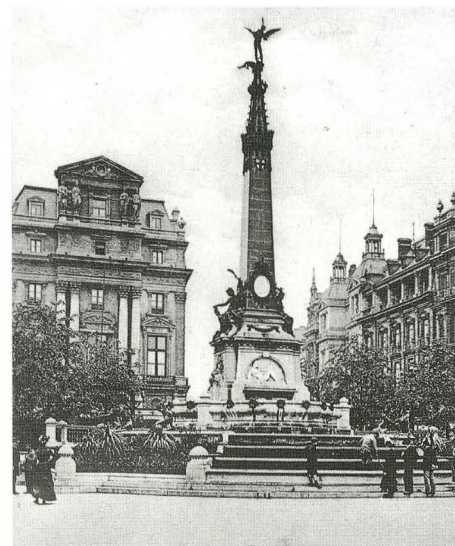
Het De Brouckèrplein stemt ongeveer overeen met de plaats van het klooster en de kerk van de augustijnen, die sinds 1589 in Brussel gevestigd waren. Sanderus beeldde de gebouwen af in zijn bekende *Chorographia sacra Brabantiae*, uitgegeven in 1656. Deze illustratie is afkomstig uit de tweede uitgave van 1726 en toont dus de kerk en het klooster zoals ze eruitzagen in het begin van de 18de eeuw.

De Augustijnenkerk, een mooi voorbeeld van Vlaamse barok in Brussel, zou enkele jaren na de overwelving van de Zenne verdwijnen, tegen de plannen van architect L. Suys in. De kerk werd sinds lang niet meer voor de eredienst gebruikt en had de meest uiteenlopende functies vervuld. Bovendien stond de 'jezuïetenstijl' in sommige kringen niet hoog aangeschreven. In 1893 ging de kerk tegen de grond. Alleen de voorgevel werd gered en zorgvuldig heropgebouwd voor de Drievuldigheidskerk in de Baljuwstraat in Elsene. Op het schoongeveegde De Brouckèrplein pronkte het hotel Continental voortaan in al zijn glorie. Enkele jaren later zou op de plaats van de gesloopte kerk het Anspachmonument worden opgericht.



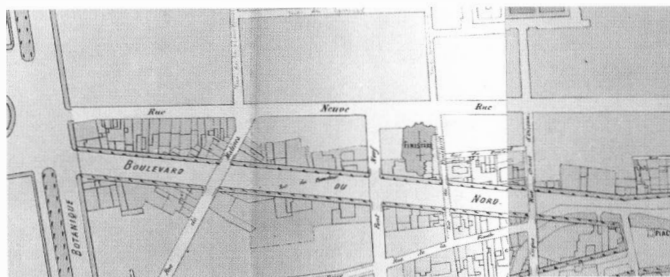
DE CENTRALE POST
(L. De Curte, 1892)

De Centrale Post op het Muntplein, ontworpen door Louis De Curte, werd in 1892 in gebruik genomen en in de jaren 1960 alweer afgebroken voor het Administratief Centrum van de stad Brussel. Het uitspringende middengedeelte werd bekroond door twee beeldengroepen die de Post en de Telegraaf voorstelden en twee atlasfiguren, alle vervaardigd door beeldhouwer A. Desenfans. Het was de bedoeling het postgebouw te verbinden met de centrale lanen door de "Postdoorgang", een overdekte winkelgalerij die bestond sinds 1875, maar dit plan werd verijdeld door de bouw van een spektakelzaal.



DE ANSPACHFONTEIN
(E. Janiet, beeldhouwers P. De Vigne, J. Dillens, G. Devreese, P. Braecke en G. Houtstont, 1897; in 1981 overgebracht naar de Pantsertroupsquare op het einde van de Baksteen- en de Brandhoutkaai)

Dit monument, een obelisk in Zweeds graniet bekroond met een bronzen Sint-Michiel, stond precies in de as van de Anspachlaan, als een soort verkeersbaken aan het begin van de vork van de Jacquainlaan en de Maxlaan. Door de plaats van zijn oprichting was het een eerbetoon aan burgemeester Anspach. Hoewel een essentieel onderdeel in het monumentale perspectief van de lanen, werd het monument als gevolg van de metrowerken toch verplaatst. Dit mooie samenspel van architectuur, beeldhouwwerk en stromend water gaf extra bekoring aan het plein en was tegelijk een rustpunt voor de voorbijgangers.



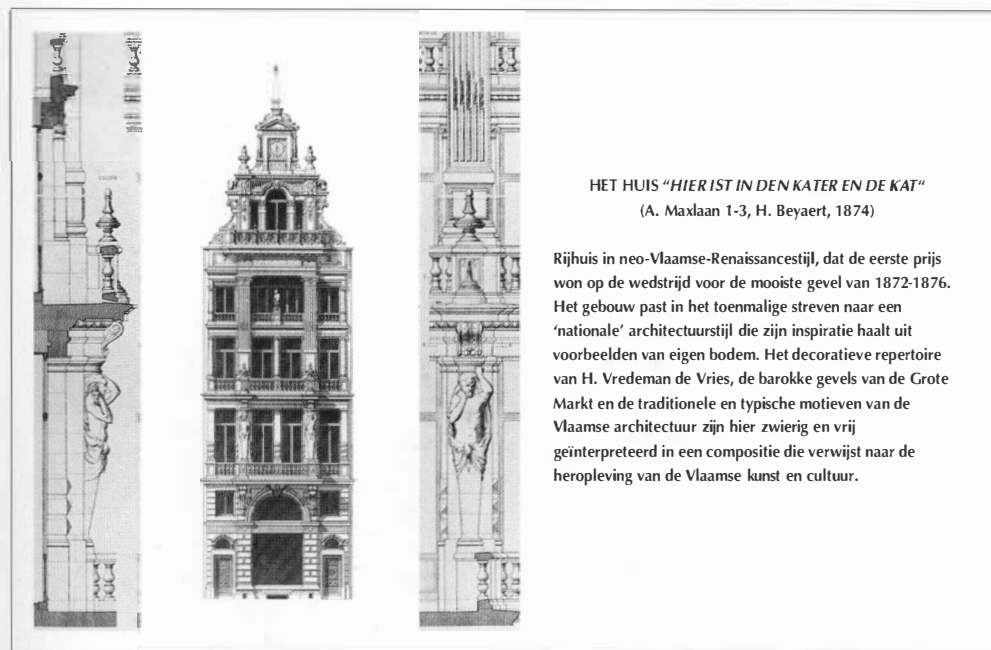
De Adolphe Maxlaan

In tegenstelling tot de andere lanen, loopt de Maxlaan niet over een van de Zennekokers. Deze tweelingbroer van de Jacquemainlaan verbindt het De Brouckèreplein met de Kruidtuinlaan. Langs dit laatste traject van de nieuwe noord-zuidas staan voor het merendeel monumentale panden met gemiddeld vijf bouwlagen. Een twaalftal is opgetrokken in de Haussmanniaanse variant van de Second Empire-stijl. De andere, in neoclassicistische stijl, kenmerken zich door stucde-



Perspectief van de nieuwe 'Noordlaan' –de huidige A. Maxlaan– die uitkwam op het Noordstation. Op de hoek met het De Brouckèreplein werd in 1872 naar ontwerp van A. Trappeniers een mooi gebouw in neo-Italiaanse-Renaissancestijl opgetrokken voor de Algemene Spaar- en Lijfrentekas. In 1891 werd het pand verkocht en omgebouwd tot het nog steeds bestaande hotel Métropole. De attiekbalustrade van de foto verdween door het optrekken van bijkomende verdiepingen.

cors, balkons, hoofdstel en dakvensters met fronton. De hoekgebouwen springen letterlijk en figuurlijk uit de rij. Hun strategische positie op het kruispunt van twee straten wordt beklemtoond door een geaccentueerde en monumentale gevel met gebruik van hoektorentjes, rotondes of koepels. Voorbeelden hiervan zijn het Thonethuis op de hoek van de Sint-Michelstraat, opgetrokken in eclectische stijl met duidelijke neorenaissance-elementen, ontworpen door F. Laureys in 1872, 7de prijs in de wedstrijd van 1872-1876. Of het huis "Le Printemps" op de hoek van de Bruidstraat, eclectische stijl met neobarokke inslag, architect J. Vanderheggen, 1875, 4de prijs. Andere huizen trekken de aandacht om esthetische, stilistische of historische redenen. We vermelden de sacristie van de Finistèrekerk, A. Maxlaan 55, gebouwd in neobarokstijl door C. Almain-de Hase, 1872, 8ste prijs; het huis "Hier ist in den Kater en de Kat" en de Noordoorgang. De meeste gebouwen in deze laan hadden of hebben nog een socio-culturele en/of commerciële functie: hotels, bioscopen, winkels, cafés, restaurants. Sommige wonnen een eerste prijs op een van de gevelwedstrijden (nrs 1-3, 11-17, 28-36, 55, 142-144).



HET HUIS "HIER IST IN DEN KATER EN DE KAT"
(A. Maxlaan 1-3, H. Beyaert, 1874)

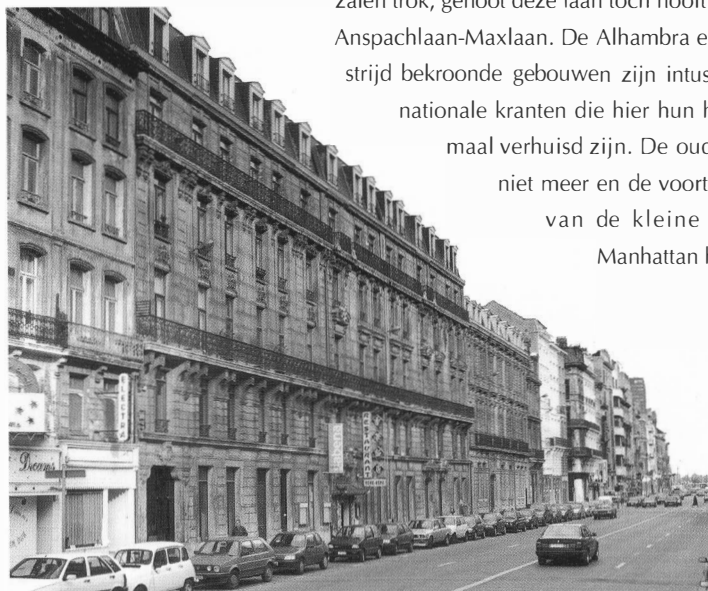
Rijhuis in neo-Vlaamse-Renaissancestijl, dat de eerste prijs won op de wedstrijd voor de mooiste gevel van 1872-1876. Het gebouw past in het toenmalige streven naar een 'nationale' architectuurstijl die zijn inspiratie haalt uit voorbeelden van eigen bodem. Het decoratieve repertoire van H. Vredeman de Vries, de barokke gevels van de Grote Markt en de traditionele en typische motieven van de Vlaamse architectuur zijn hier zwaarig en vrij geïnterpreteerd in een compositie die verwijst naar de heropleving van de Vlaamse kunst en cultuur.



De Emile Jacquainlaan

Deze laan die het De Brouckèreplein verbindt met de Kruidtuinlaan en de Antwerpselaan, is de westelijke arm van de vork waarin de centrale lanen naar het noorden toe uitlopen. Hij volgt het tracé van de overwelfde rivier en heette daarom oorspronkelijk Zennelaan. Destijds was dit een voorname laan afgezoomd met statige huur- en herenhuisen en winkelpanden naast bescheidener burgerwoningen. Ook hier geeft het eclecticisme de toon aan in de architectuur van de gebouwen, waaronder een aantal realisaties van Mosnier (nrs 50-64) met Second Empire-invloed. Ook de Nieuwe Zakelijkheid en de art deco zijn vertegenwoordigd in enkele typische gebouwen van het Interbellum. Maar zelfs in de tijd dat de Alhambra-schouwburg volle zalen trok, genoot deze laan toch nooit hetzelfde prestige als het tracé Anspachlaan-Maxlaan. De Alhambra en twee in de eerste gevelwedstrijd bekroonde gebouwen zijn intussen gesloopt, terwijl de grote nationale kranten die hier hun hoofdzetel hadden, bijna allemaal verhuisd zijn. De oude Emile Jacquainlaan bestaat niet meer en de voortzetting ervan aan de overkant van de kleine ring is in een futuristisch Manhattan herschapen.

Ensemble van vier huurhuizen van het haussmanniaanse type, gebouwd langs de Jacquainlaan omstreeks 1875 door de Parijse bouwondernemer J.-B. A. Mosnier.



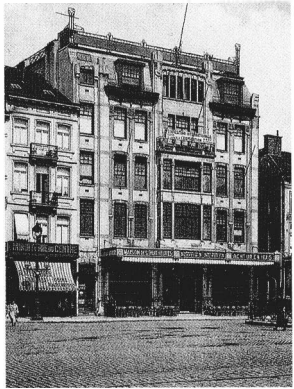
THEMATISCHE WANDELINGEN

Ontspanning en vermaak

De centrale lanen waren ooit het elegante trefpunt en de mondaine wandelroute van de hoofdstedelijke beau-monde. Steeds zag men er een drukke en kosmopolitische menigte, en zowel overdag als 's nachts ging het er levendig aan toe. Als centrum van culturele, commerciële en hotelactiviteiten konden het De Brouckèreplein en omgeving de vergelijking doorstaan met beroemde plaatsen in New York en Parijs als Times Square en Place de Clichy. Swingende cafés, luxe winkels, grote terrassen, paleizen, bioscopen, schouwburgen, musea en attracties van allerlei aard volgden elkaar op in een boeiende afwisseling. Hoewel de belangrijkste activiteit geconcentreerd was op het traject Beurs-De Brouckère-Maxlaan, hadden ook de andere gedeeltes van de noord-zuidas een aantal musts op het gebied van spektakel, handel of sociaal leven. Dat was het geval met het Castellani-panorama, het Zuidpaleis of het hotel Terrasse (op de hoek



De nieuwe centrale lanen ontloopten zich snel tot het centrum bij uitstek van ontspanning en vermaak. Op vastenavond liep het volk er steevast te hoop om carnaval te vieren. Het was een jaarlijks hoogtepunt in het leven van arbeiders en dienstmeisjes, die er voor enkele uren de sleur van het dagelijks bestaan kwamen ontvluchten.



Het Nationaal Syndicaat der Spoorwegen, Post, Telegraaf, Telefoon, Zee- en Luchtvaart betrok sinds 1920 een mooi art-nouveaugebouw op het Fontainasplein, waarin voordien een warenhuis was gevestigd. Het uit 1905 daterende gebouw werd omgedoopt tot Achturienhuis ter herinnering aan de inwilliging van een der voornaamste arbeiderseisen (8 uur werk, 8 uur ontspanning en 8 uur slaap). Eind jaren 1960 werd het pand gesloopt en vervangen door een modern kantoorgebouw. Alleen de syndicale functie is gebleven.

van de Zuidlaan, in Moorse stijl ontworpen door H. Rieck in 1880, thans verdwenen), alsook een menigte brasserieën (Express-Midi, Lemonnierlaan 218, A. en Y. Blomme, 1934), cafés (soms met zang en dans), feestzalen, bioscopen en music-halls. Enkele plaatsen hadden een ernstiger karakter en richtten zich tot een minder kapitaalkrachtig of strijdbaar publiek, zoals het "Achturienhuis" op het Fontainasplein, bolwerk van de socialistische arbeidersbeweging sinds 1920.

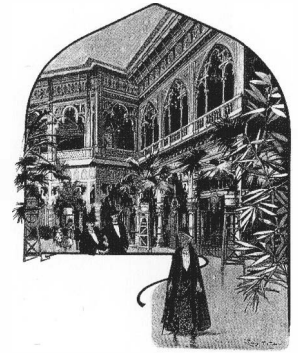
Geleidelijk aan echter heeft deze stralende as van handel, financiën en vertier aan glans ingeboet. Een na een sloten de magische plaatsen van het Brusselse uitgaansleven hun deuren. De lichten van de nacht zijn uitgedoofd door de modernisering, gebrek aan belangstelling, de toenemende druk van de vastgoedsector en de rentabiliteitsdwang. De schittering is verbleekt, de gemakkelikheden van vroeger zijn verdwenen, de obeliskfontein is weggemoffeld, het autoverkeer heeft de lanen ingepalmd, de metro is in de plaats gekomen van de trams met hun open achterbalkons, Parking 58 heeft het Zomerpaleis opgeslokt en de televisie heeft lelijk huis gehouden onder de bioscopen, music-halls, schouwburgen en cafés. Wat overblijft is nostalgie, samen met de souvenirs en monumenten van het verleden.



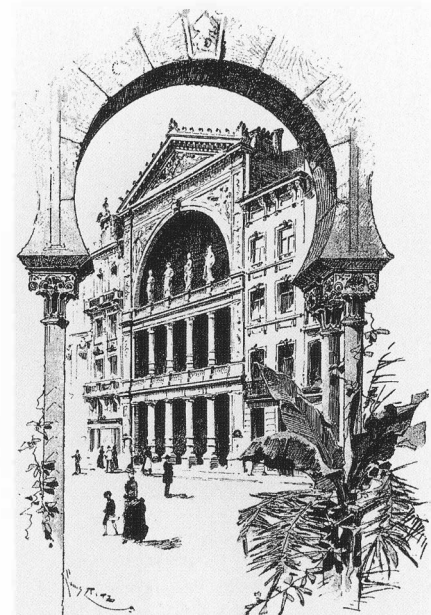
Op het einde van de 19de eeuw was de Moorse architectuur met haar exotische uitstraling een geliefkoosde inspiratiebron voor de bouw en decoratie van hotels, cafés, theaters, enz. Een mooi voorbeeld hiervan was het hotel Terrasse op de hoek van de Zuidlaan. De Moorse elementen verdwenen helaas bij latere moderniseringswerken. Alleen het bouwvolume is als dusdanig nog herkenbaar.

Schouwburgen en music-halls

Van de schouwburgen blijven alleen de namen over. De Scala op het De Brouckèreplein, muziekcafé, operettetheater, taveerne en bioscoop, werd uiteindelijk ingelijfd bij het Eldorado-complex in de jaren 1970. Het Théâtre de la Bourse (Beursplein, 1885), met een interieur in Moorse stijl ontworpen door A. Chambon, is afgebrand in 1890. Het Zomerpaleis, de 'grootste music-hall van Brussel', betaalde de tol van de Expo' 58, terwijl de musea en schouwburgen van de Noorddoorgang opgeslorpt zijn door het hotel Métropole. Hun magisch universum van Chinese schaduwen, goochelkunst, poppenkast, variété met dwergen, hypnose-seances, theater en wassenbeeldenmuseum behoort tot het verleden. Ook van het Alhambra (E. Jacquemaillaan, architect J.-P. Cluysenaar en beeldhouwer Ch. Van der Stappen, 1874), de grootste spektakelzaal van de hoofdstad met 2.000 zitplaatsen, resten alleen nog herinneringen. Het gebouw in neorenaissancestijl beleefde zijn hoogtijdagen tussen de twee wereldoorlogen, toen hier internationale vedetten kwamen optreden als Maurice Chevalier, Mistinguett, Josephine Baker, Fernandel, Luis Mariano... Na de oorlog ging het bergaf, de zaal was oud en versleten. De sloop volgde in 1974.



De decorateur en architect A. Chambon genoot internationale bekendheid voor zijn interieurontwerpen voor theaters en andere oorden van vertier. In 1885 ontwierp hij samen met architect Ch. Gys het Théâtre de la Bourse in de A. Ortsstraat. Een brand in 1890 maakte een einde aan zijn kortstondig bestaan.



Het Alhambra-theater, gebouwd in 1874 naar het ontwerp van J.-P. Cluysenaar, werd een eeuw later gesloopt. De neorenaissancegevel was versierd met vier beelden door Ch. Van der Stappen, allegorische voorstellingen van de Tragedie, het Drama, de Komedie en de Dans. De naam inspireerde tekenaar L. Titz tot de Moorse hoefijzerboog op de voorgrond.

Bioscopen

De eerste filmvoorstelling in Brussel vond plaats op 10 november 1895 in het Zuidpaleis, in de gebouwen van de Ecole Industrielle, aan de toenmalige Henegouwenlaan. Tien jaar later werd aan de Noordlaan (nu Maxlaan) de eerste permanente bioscoopzaal geopend, het Théâtre du Cinématographe. En in 1913 werd aan de Centralelaan (nu Anspachlaan) het Pathé-Palace ingewijd, de eerste bioscoop van de hoofdstad van het type 'brasserie-concert'.

Oorspronkelijk een kermisattractie en eenvoudig volksvermaak, steeg de film snel in aanzien en werd ze een algemeen gerespecteerde kunstak. Tot aan de Eerste Wereldoorlog nam het aantal vertoningen voortdurend toe, zowel in schouwburgen als in music-halls en muziekcafés. Toen ook de hogere klassen naar de film begonnen te

gaan, ontwikkelde zich een specifieke architectuur. De centrale lanen, meer bepaald in het gedeelte tussen de Beurs en het Rogierplein, werden de thuishaven bij uitstek van het nieuwe medium. In het Interbellum openden verschillende bioscopen hun deuren op en rond de lanen: de Marivaux (1924), de Eldorado (1933), de Scala (1929) en de Ambassador (1936) – beide omgebouwde schouwburgen, de Variétés (1938) en diverse zalen voor actualiteitenfilms (Cinémonde, Cinéac, Cinémax). Ook sommige luxehotels bouwden in die periode hun eigen bioscoop, zoals het Plaza in 1931 en het Métropole in 1932.

De bioscoop Pathé-Palace werd in 1913 naar het ontwerp van P. Hamesse gebouwd in opdracht van "Les Grands Palais d'Attraction Pathé Frères". De geometrische art-nouveaustijl van de gevel kondigt reeds de latere art deco aan.



De centrale lanen waren dus getuige van de hele filmgeschiedenis. Ze hebben de eerste projectie meegemaakt, de experimenten van de gebroeders Lumière, de tijd van Charles Pathé en de industrialisering van de film, de bouw van de eerste zalen, de revolutie van de sprekende film, de moderne en functionele filmzalen, de uitvinding van de televisie en de geleidelijke achteruitgang van de kleinere bioscopen, tot en met de opkomst van de megacomplexen à la Kinopolis. Vandaag is er reden voor zowel nostalgie als hoop met de renovatie en/of herbestemming van sommige historische zalen, zoals de Marivaux en de Eldorado.

Van dit zo intense filmleven zijn paradoxaal genoeg maar weinig sporen bewaard gebleven. Vele bioscopen zijn omgebouwd tot winkelruimte en opslagplaats of gewoon afgebroken. Enkele jaren geleden is een inventaris samengesteld van de bioscoopzalen die ooit langs de centrale lanen gelegen waren. Men is erin geslaagd een veertigtal namen terug te vinden uit verschillende periodes, die een flauw vermoeden geven hoezeer de film tot de verbeelding van de vorige generaties sprak. Het zijn welluidende of suggestieve namen als Star, Cinéma des Princes, Winter Palace, Splendid, Compagnie Centrale des Machines Parlantes (van de gebroeders Pathé), Cinéma Américain... De onvolledige lijst bevat ook enkele glorieuze getuigen van het Brusselse bioscoopverleden. Zo is er de Métropole in de aanpalende Nieuwstraat, een zaal van internationaal formaat in modernistische stijl die geavanceerde uitrusting paarde aan een interieur van luxueuze verfijning, of de Variétés, de eerste bioscoop met een volledige neonverlichting, een draaiend podium en een openschuifbaar metalen dak van 200 m²! Langs de centrale lanen zelf kan men onmogelijk voorbij aan een drietal bioscoopmonumenten, ware tempels van de zevende kunst: Pathé-Palace (Anspachlaan 85, P. Hamesse, 1913), Eldorado (De Brouckèreplein, M. Chabot, M.-L. Chapeaux en L. Rodriguez, 1933) en Plaza (A. Maxlaan 118, M. Polak en A. Hoch, 1931).

Het Pathé-Palace was de eerste echte filmzaal van de hoofdstad en getuigt van de periode waarin bioscoop en 'brasserie-concert' hand in hand gingen, en de firma Pathé de industrialisering van de film beheerste. De zaal diende als uithangbord voor dit bedrijf, zoals blijkt uit de markante topgevel met hoekige kroonlijst bekroond door de Gallische haan, het embleem van Pathé. Deze tempel van luxe en



De bioscoop Eldorado, gebouwd tussen 1931 en 1933 naar het ontwerp van Marcel Chabot, kreeg reeds in 1938 een nieuw, volledig opengewerkt ingangsportaal getekend door Léon Stynen, dat opviel door zijn moderniteit.

plezier bood plaats aan 2.500 bezoekers die voor hun ontspanning de keuze hadden tussen parterre, balkons, foyer met fontein, rode bar, rookzaal, kelders met orkest, brasserieën met muziek of de wintertuin. Het rijk gedecoreerde interieur vertoonde een sterke invloed van de Wiener Sezession, aangevuld met egyptiserende, Moorse en eclectische elementen. In dit weelderige paleis van marmer en goud vielen de filmprojectoren stil in 1973. De gevel verradt echter nog steeds de magie van zijn oorspronkelijke bestemming.

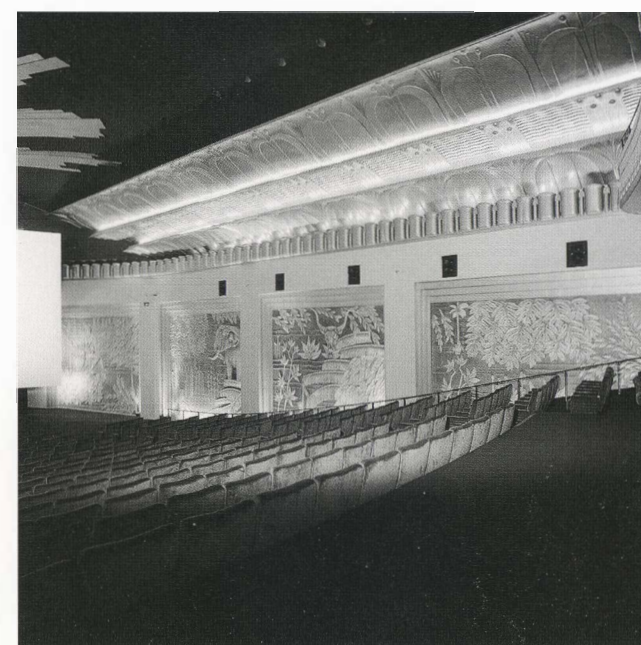
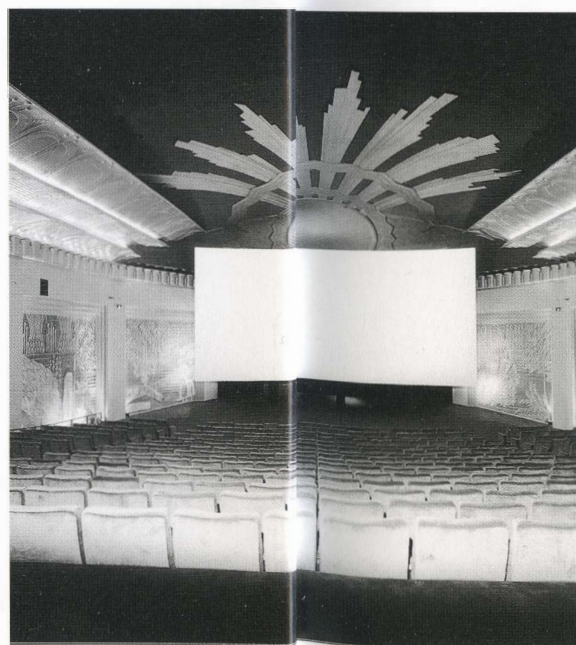
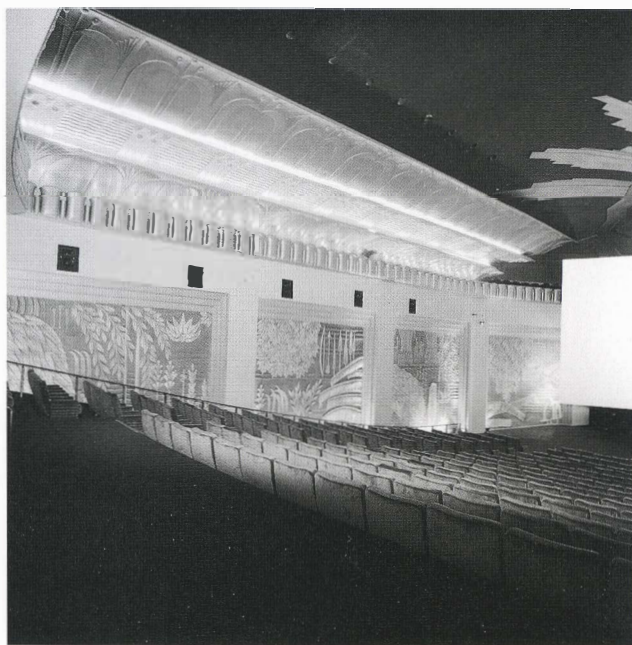
Het Plaza, gehuisvest in een art-decopaleis van zes verdiepingen, baadde in een Hollywoodiaanse atmosfeer die uniek was voor België. Het raffinement van het decor en de rijkdom van de materialen – polychrome staff, oplegwerk, marmer, smeedijzer, glas – zorgden voor die typisch Californische sfeer van de jaren '20. De zaal had een capaciteit van ongeveer 1.300 personen verdeeld over balkons en parterre, en beschikte over een ultramoderne air-conditioning en schitterende akoestiek.

De Eldorado, die kort na de Plaza geopend werd, is eveneens van art decosignatuur. Ondanks de Latijns-Amerikaanse naam belandt de

toeschouwer hier tussen Afrikaanse decors van een wat naïeve charme. Langs de wanden defileren prauwen, inboorlingen en palmboomen in rode, bruine en gouden tinten. Een stralende zon als plafondversiering, tapijten met golvende lijnen en uit de muur komende verlichting verhogen de exotische sfeer. Met zijn capaciteit van 3.000 toeschouwers was de Eldorado de grootste filmzaal van de stad, samen met de Métropole. De bioscoop werd in de loop der jaren herhaaldelijk heringericht, samengevoegd met La Scala en uiteindelijk in 1992 van onder tot boven verbouwd (architect A. Cattani). Gelukkig is de grote zaal met de oorspronkelijke bas-reliëfs gedeeltelijk bewaard gebleven. De nieuwe Eldorado heet nu officieel UGC de Brouckère maar blijft een vaste waarde in het Brusselse bioscooplandschap en draagt in grote mate bij tot de animatie van de omgeving.

Ook andere namen worden weer van onder het stof gehaald. De Marivaux (A. Maxlaan 104-106, Lorant-Heilbron, Lambert en Hubrecht, 1924) en de Variétés kondigen hun spoedige heropening aan. In het gebouw van het Plaza is onlangs een nieuw hotel gevestigd.

De grote zaal van de bioscoop Eldorado op het De Brouckèreplein heeft ook na verschillende verbouwingen zijn decoratie behouden: de stralende halve zon aan het plafond boven de scène en de bas-reliëfs met Afrikaanse voorstellingen op de muren, van de beeldhouwers Wolf en Van Neste.



Een van de specialiteiten van architect P. Hankar was het ontwerpen van winkelatalages. In 1897 had hij reeds de plannen getekend voor de American Bar van het Grand Hôtel. Het jaar daarop ontwierp hij ook de bevallige cafépui in zwerige art-nouveaustijl.



Cafés

In de gouden jaren puilden de centrale lanen uit van bars, terrassen, brasserieën, restaurants, taveernes en cafés die de faam en de gezelligheid van dit stadsdeel uitmaakten. Er werd gedanst, gefeest en gegeten (o.a. in la Rotisserie Ardennaise, "sanctuaire du bien manger", A. Maxlaan 146). Maar er werd vooral gedronken: koffie, thee, wijn, absint naar de mode van Parijs, en geweldige hoeveelheden bier zoals de vestigingen van de brouwerij Wielemans-Ceuppens maar al te duidelijk maakten. Het vroegere hotel Terrasse was eigendom van deze machtige brouwersfamilie, de Métropole gold als een instelling ter zake en dan was er nog het beroemde café Aux Armes des Brasseurs (Anspachlaan 56-58, A. Blomme, 1939).

Sommige cafés maakten deel uit van een of ander hotel (Café Continental, Canterbury), andere trokken profijt van hun uitzonderlijke ligging (de Falstaff, de Cirio en het Grand Café aan weerszijden van de Beurs). Nog andere waren de vaste ontmoetingsplaats van een besloten vereniging of club. Zo was de Sésino de thuishaven van de beweging voor literaire vernieuwing Jeune Belgique, die zich manifesteerde omstreeks 1880. Ook La Nouvelle Cour was de vaste stek van talrijke verenigingen.

De meeste van deze etablissementen hadden een mondain en kosmopolitisch karakter. Hun klanten waren dan ook voornamelijk afkomstig uit de welstellende lagen van de Brusselse bevolking. Ondanks

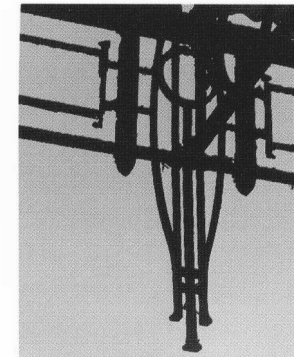
De brouwerijen Wielemans-Ceuppens deden vaak een beroep op architect A. Blomme, onder andere voor het ontwerp van de befaamde brasserie Aux Armes des Brasseurs, gebouwd in 1939.



een grote verscheidenheid in bouwstijlen vertoonden ze toch een zekere eenvormigheid door de aanwezigheid van de typische metalen luifels. De meeste hiervan werden in het Interbellum gemoderniseerd, maar hier en daar zijn nog enkele oorspronkelijke exemplaren bewaard (Anspachlaan 90-92 en Fontainasplein 8). In hun geheel genomen vormen deze cafés een soort synthese van de architectuur in Brussel gedurende meer dan een halve eeuw. De neostijlen uit de beginjaren van de lanen (het Continental) gaan achtereenvolgens over in eclecticisme, soms met een exotische toets (hotel Terrasse), de art nouveau van de Falstaff en de art deco en de Nieuwe Zakelijkheid in de ontwerpen van Blomme. Sommige werden zelfs bekroond in de gevelwedstrijden: het Café de la Bourse – vandaag Grand Café – ontworpen door E. Janlet in 1874, tweede plaats, of het Café Sésino, gebouwd in 1873 door D. Keyser, vijfde plaats. Wat niet belette dat het werd afgebroken voor de bouw van de Philipstoren (architectenbureau Structures, 1967-69).

Hotels

Door hun bevoorrechte ligging nabij de treinstations en het historische stadscentrum sprak het vanzelf dat zich langs de centrale lanen talrijke hotels vestigden. De grootste concentratie trof men aan in het noordelijke gedeelte, van het De Brouckèreplein via de A. Maxlaan tot het Rogierplein waar de hotels Cécil, Albert Ier, Siru en Palace gelegen waren. Kortom, langs deze as werden van het einde van de 19de eeuw



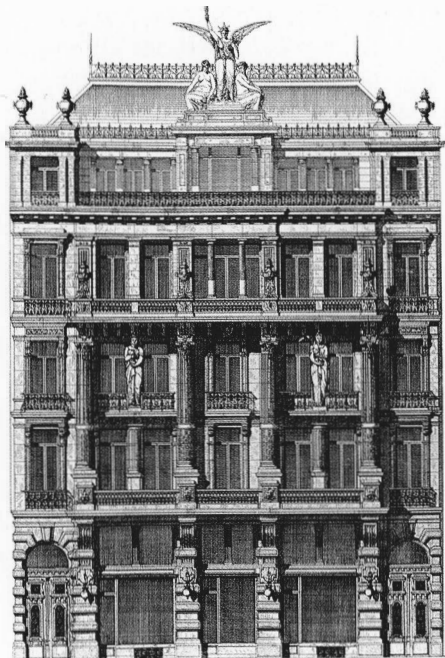
Detail van de metaalstructuur van een herbergluifel aan het Fontainasplein.

Reclamatetekening van het hotel Métropole op het De Brouckèreplein.

De enigszins naïeve voorstelling geeft goed weer hoe dit luxehotel in de loop der jaren door annexatie van de belendende panden voortdurend verder uitgebreide tot het bijna het hele huizenblok inpalmde. De opvallendste uitbreiding vond plaats in 1932 met een modern gebouw dat onder meer de Métropole-bioscoop aan de Nieuwstraat omvatte.



Dit huurhuis en winkelpand, ontworpen door G. Bordiau, was van de eerste gebouwen op het De Brouckèreplein. De weelderig gedecoreerde gevel is grotendeels intact gebleven, ondanks diverse verbouwingen vooral aan het dak. De beeldengroep van J. De Haan boven de centrale travee stelt de Vooruitgang voor geflankeerd door de Overvloed en de Vrede. De twee grote kariatiden werden gebeeldhouwd door E. Mélot.



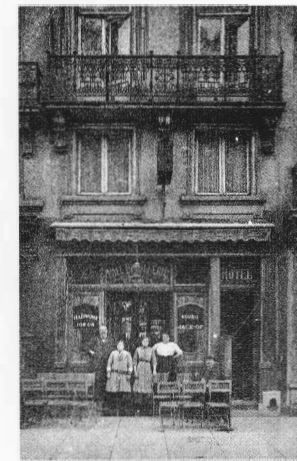
tot in het Interbellum de mooiste hotels van Brussel gebouwd. De bouwstijlen varieerden met de tijd, van eclecticisme via art nouveau tot art deco (Grand Hôtel G. Scheers, A. Maxlaan 132-140, E. Libion, 1930; Atlanta, A. Maxlaan 5-9, M. Polak en A. Hoch, 1929). Vele van deze vroegere sterrenhotels hebben opgehouden te bestaan, zijn gesloopt of verbouwd voor andere bestemmingen. De overblijvende bezitten het patina en de charme van de voorbije tijd. Latere veranderingen hebben hun sporen nagelaten (verbouwde begane grond, uitbreiding van het aantal verdiepingen). Soms krijgen ze door hun respectabele leeftijd een toegevoegde waarde voor investeerders, die ze een nieuwe dynamiek geven. Dat is het geval voor de New Siru, een 'museumhotel' dat in een eigentijds jasje is gestoken, en voor andere renovaties in de paleizen aan het Rogierplein of de A. Maxlaan, zoals de Plaza of de Cécil, nu de Dôme. Van de pioniers van het eerste uur zet alleen de Métropole (A. Trappeniers, 1874, verbouwingen A. Chambon, 1894) zijn oorspronkelijke roeping voort. Dit luxehotel blijft zoals voorheen een gefortuneerde clientèle aantrekken van over de hele wereld. De

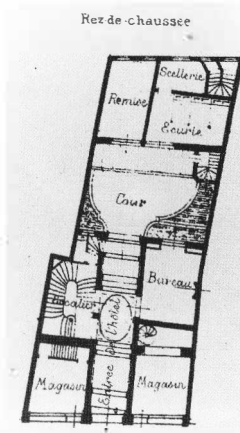
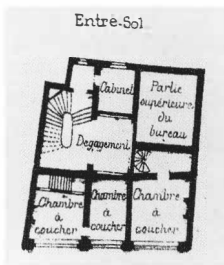
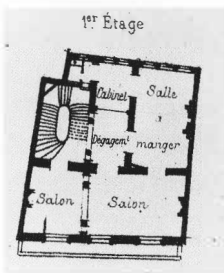
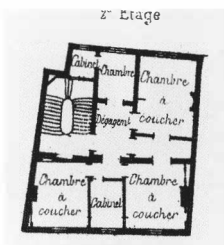


Het Grand Hôtel, gebouwd naar het ontwerp van Emile L'Homme, zou niet hebben misstaan langs een van de chique Parijse boulevards. Het bood destijds het toppunt van luxe en modern comfort, waaronder elektrisch licht in de kamers "op elk uur van de dag en de nacht". Het hotel werd in 1975 gesloopt om plaats te maken voor een appartementsgebouw, de Résidence Grétry.

monumentale palazzo-gevel in overwegend neo-Italiaanse-Renaissancestijl wordt binnen voortgezet door weelderige eclectische interieurs met oriëntaliserende en neorenaissance-elementen. De latere uitbreiding (bioscoop, projectiezaal, taveerne 'La Frégate', bankzalen, hotelkamers) door A. Blomme uit 1932 is uitgevoerd in de typisch nieuw-zakelijke stijl van die periode. De art-decopaleizen hebben voor het merendeel hun hotelfunctie voortgezet, met wisselend fortuin. Hun gevels bewaren nog grotendeels de ornamentering en de typische stijlkenmerken van de jaren 1920-30: machtige volumes (de indrukwekkende U-vorm van het Plaza-complex), geometrische en naar vereenvoudiging strevende tendenzen in de decors (gesculpteerde reliëfs en medaillons van het Atlanta, friezen en rozenkorven bij hotel Scheers), gebruik van de gebogen lijn, spel van in- en uitsprongen (afwisseling van concave en convexe lijnen bij de erkerramen en de balkons van hotel Scheers), integratie van de toegepaste kunsten (borstweringen in smeedwerk met waaiermotief bij hotel Scheers), gebruik van witte parementsteen op een dragende structuur in gewapende beton, enz.

Niet alleen luxehotels voor de gegoede klassen vestigden zich langs de centrale lanen, maar ook goedkope hotels en pensions die mikten op de meer bescheiden reizigers en toeristen. Tot deze laatste categorie behoorde het hotel "Maison Jean" aan de Jacquainlaan, dat "chambres pour voyageurs" aanbood.

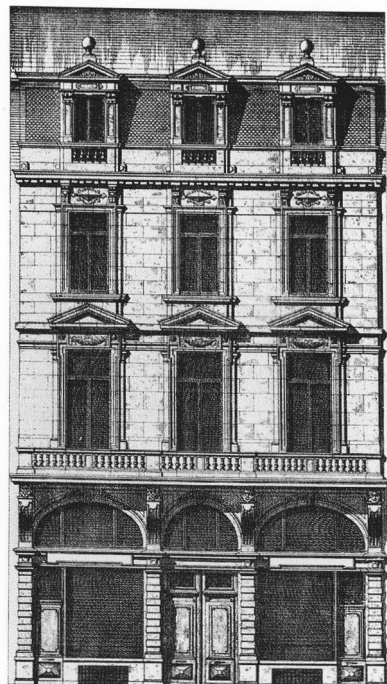




Huurhuizen

Dit soort gebouwen met een winkel op de begane grond en appartementen op de verdiepingen is bijzonder talrijk langs de centrale lanen. Sommige zijn monumentaal met een rijk versierde gevel, maar de meeste zijn van bescheiden hoogte met eenvoudige stucdecors. Ze zijn geconcentreerd in het middengedeelte van de lanen, terwijl men aan de noordelijke en zuidelijke uiteinden meer individuele burgerhuizen aantreft. Deze nieuwe stedelijke woonvorm betekende destijds een kleine revolutie. Vroeger hadden de mensen, ook in de stad, altijd in individuele huizen gewoond en deze gebouwen vormden de eerste grote constructie van meerdere woningen in één pand in Brussel. Ze gaan terug op de Haussmanniaanse voorbeelden en zijn voor het merendeel op rekening te schrijven van de Franse bouwpromotor Jean-Baptiste Mosnier en diens vaste architecten Olive en

Het thans verdwenen "Hôtel Desmedt" aan de Jacquainlaan behaalde de 18de prijs in de architectuurwedstrijd van de Stad Brussel, uitgeschreven in 1872. De jury loofde het plan van architect A. Samyn om de "geslaagde integratie van de tussenverdieping en de winkelruimtes".



L'Homme. Ze worden gekenmerkt door een zekere uniformiteit in de gevelopstand, overvloedig gebruik van Franse natuursteen en een voorkeur voor eclectische decors met Second Empire- of neoclassicistische inslag. Enkele van de meest prestigieuze liggen aan de Anspachlaan (nrs 41-55 en 140-158).

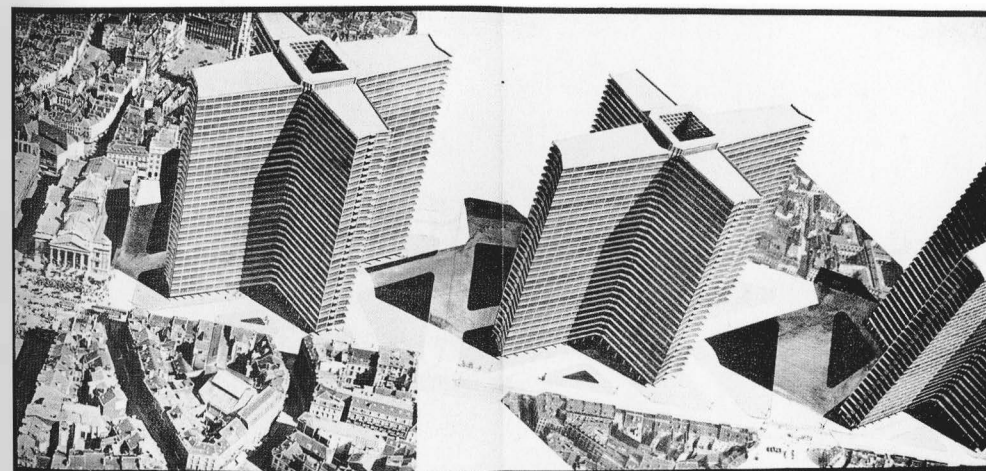
Hoewel comfortabel, zij het minder dan hun Parijse tegenhangers, kenden ze slechts matig succes, voornamelijk omdat de Brusselse bevolking nog niet vertrouwd was met appartementen. Men verweet ze overdadige luxe, onaangepastheid aan de gewoontes van de hoofdstad en ook een zeker gebrek aan smaak. Een voorbeeld van deze kritiek leverde *L'Émulation* in 1886 ten aanzien van het Grand Hôtel, dat deel uitmaakte van hetzelfde bouwcontract. Dit magazine was nooit mals geweest voor de 'ingevoerde' gebouwen die door Mosnier in Brussel waren opgericht en schreef dat dit hotel "geen andere verdienste heeft dan zijn grote afmetingen (...) een verblindend decor dat de armoede en de verfoeilijke smaak van de details niet kan verhullen."

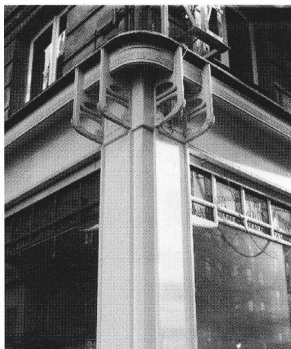
De hele onderneming liep trouwens uit op het faillissement van de Franse aannemer en het appartementsgebouw bleef een met argwaan bekeken woonwijze. Pas tijdens het Interbellum zou deze manier van wonen in Brussel geleidelijk doorbreken, terwijl sommige architecten al droomden van gigantische kantoorcomplexen.



Huidig zicht op de huizen aan de parkant van het De Brouckèreplein.

Dit project van Stanislas Jasinski uit 1932 voor de opwaardering van het Brusselse stadscentrum was duidelijk beïnvloed door de urbanistische theorieën van Le Corbusier. In zekere zin was het de voorafbeelding van de ingrijpende veranderingen die de Anspachlaan in de jaren '60 aan de kruising met het De Brouckèreplein zou ondergaan.



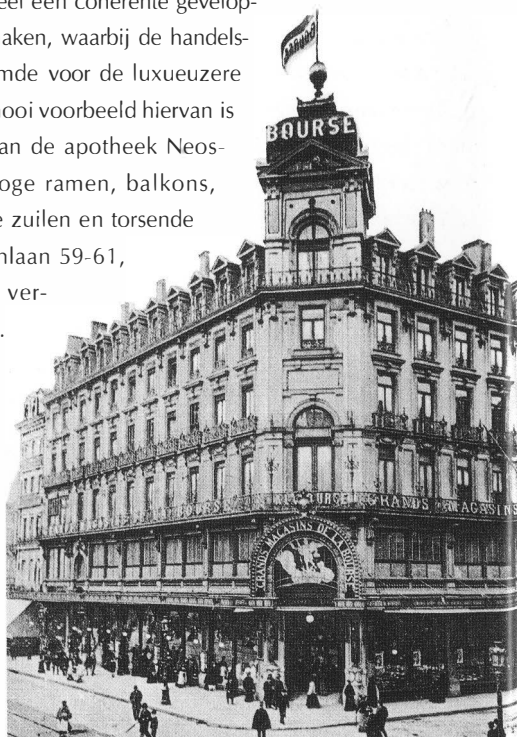


Detail van de hoekpilaster van de art-nouveauwinkelpui van de oude 'Apothek van den Bijstand', toegeschreven aan P. Hamesse, op de benedenverdieping van het huis op de hoek van de Anspachlaan en de Bijstandstraat, gebouwd in 1874 naar het ontwerp van E. Parys.

Winkelpanden

In het gesaneerde stadscentrum ontwikkelde zich op het einde van de 19de eeuw een bloeiend handelsleven, dat bovendien een aanzienlijke bijdrage leverde tot de verfraaiing van de centrale lanen. Naast de traditionele kleinhandels, deels met eclectische winkelpuien, verschenen ook nieuwe winkeltypes in de innoverende architectuur van de periode: overdekte markten, winkelgalerijen en grootwarenhuizen. In de loop der jaren werden de meeste commerciële voorgevels herhaaldelijk aangepast volgens de wisselende modes en heersende smaak, een ontwikkeling die tot op vandaag doorgaat, overigens niet altijd met even geslaagde resultaten.

Slechts enkele van de winkelpanden uit die tijd zijn nog bijna niet veranderd. Zo kan men aan de Lemonnierlaan 99 nog steeds een houten winkelpui uit 1876 bewonderen, die de benedenverdieping vormt van een van de vele huurhuizen in deze laan. De bouw van dit soort panden langs de noord-zuidas werd zowel door investeerders als de stedelijke overheid gestimuleerd. Vanuit architecturaal oogpunt boden ze het voordeel een coherente gevelopbouw mogelijk te maken, waarbij de handelszaak de sokkel vormde voor de luxueuzere verdiepingen. Een mooi voorbeeld hiervan is het hoekgebouw van de apotheek Neos-Bourse met zijn hoge ramen, balkons, imposante Dorische zuilen en torsende kariatiden (Anspachlaan 59-61, G. Bordiau, 1872, verbouwingen in 1936).



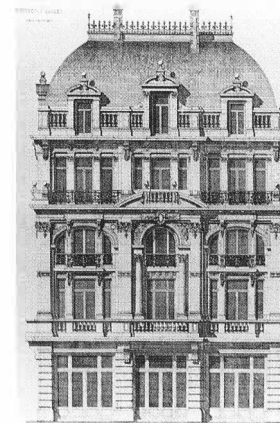
Rechter pagina, onder: De reclameborden met opschriften in achter-glas-schildering verlenen de etalage van de aloude kapperszaak 'Maison Philippe' een nostalgische charme.

Het hoekgebouw van de 'Grands Magasins de la Bourse' aan de Anspachlaan, gebouwd vanaf 1872, op een opname uit het begin van deze eeuw. In 1948 werd het complex door brand verwoest.

Van de art-nouveaustijl resten nog enkele schaarse getuigen. Het meest representatieve voorbeeld is wellicht de etalage van de oude 'Pharmacie du Bon Secours – Apotheek van den Bijstand' (Anspachlaan 160, 1904) dat een houten winkelpui combineert met glasramen en pilasters die uitlopen op opengewerkte consoles onder de kroonlijst. De etalage van 'Maison Philippe Coiffeur' (Anspachlaan 144) is typisch voor de jaren 1910 en de toenmalige mode van achter glas geschilderde reclameopschriften.

De periode tussen de twee wereldoorlogen heeft een rijke oogst aan winkelpanden nagelaten. De art deco is zeer mooi vertegenwoordigd met de voormalige Optique Médicale (Lemonnierlaan 103, winkelpui van 1925, licht verbouwd). Voorbeelden van de Nieuwe Zakelijkheid treffen we onder andere aan in het gebouw van de Nouvelle Compagnie Anglaise (De Brouckèreplein 9-13, Ch. Defalque en F. Maury, 1939) en in de monumentale etalage van de oude handelszaak La Capitale (Anspachlaan 106, F. Van Meulecom, 1937). Na de Tweede Wereldoorlog is er een bijna algemene overgang naar vitrines met doorlopende beglazing op de begane grond, iets wat de esthetiek en de eenheid van de gevels helaas geen goed heeft gedaan.

Een andere nieuwigheid van de centrale lanen, waar we ons vandaag geen rekenschap meer van geven, zijn de trottoirs die tot in de 19de eeuw maar weinig verspreid waren. Op deze brede stoepen kon de burgerij naar hartelust wandelen en flaneren, zonder hinder van het verkeer. Omstreeks de eeuwwisseling kregen de kleinhandels langs de centrale lanen ook de concurrentie van de eerste grootwarenhuizen, aange trokken door de nog onbebouwde terreinen. Het ging om de Grands Magasins de la Bourse (thans verdwenen) en de Grand Bazar Anspach (tegenwoordig Anspach Center, een amalgaam van gebouwen daterend van het einde van de 19de eeuw tot vandaag). In dezelfde periode werden langs de noord-zuidas ook twee winkelgalerijen gebouwd (de Noorddoorgang, H. Rieck, 1882 en de Postdoorgang, L. De Curte, 1875) en twee overdekte markten: het Zuidpaleis en de Centrale Hallen.



Winkelgebouw met het "Café de la Bourse", ontworpen door E. Janlet, dat de tweede prijs behaalde in de architectuurwedstrijd van de Stad Brussel uitgeschreven in 1872. Het ontwerp, waarvan hier de gevel aan de kant van de Beurs, werd geprezen wegens "de harmonische verhoudingen, het correcte materiaalgebruik en het ritmische lijnenspel".



De 'Société anonyme du Musée et du Passage du Nord' opende in 1882 een elegante winkelgalerij met glazen overkapping tussen de Nieuwstraat en het De Brouckèreplein. Deze korte maar sfeervolle passage van architect H. Rieck verdient een grondige restauratie. Het beeldhouwwerk aan de buitenkant is van A. Desenfans. De acht kariatiden in de galerij zijn gegoten naar originele gietvormen van Joseph Bertheux en symboliseren respectievelijk de Architectuur, de Beeldhouwkunst, de Schilderkunst, de Sierkunst, de Arbeid, de Handel, de Zeevaart en de Sterrenkunde.



BEKNOPTTE BIBLIOGRAFIE

Abeels Gustaaf, *La Senne*, Brussel, 1983

Bouwen door de eeuwen heen in Brussel. Stad Brussel/Binnenstad, 3 delen 1A-1B-1C, Pierre Mardaga, Luik, 1989, 1993 & 1994

Brussel, breken, bouwen. Architectuur en stadsverfraaiing 1780-1914, tent.cat., Gemeentekrediet van België, Brussel, 1979

Brussel op de Zenne, N.V. Philips, Brussel, 1971

Demey Thierry, *Bruxelles. Chronique d'une capitale en chantier*, 1, Brussel, 1990

Poelaert en zijn tijd, tent.cat., Gemeentekrediet van België, Brussel, 1980

Inventaire des salles de cinéma de la Région de Bruxelles, onuitgegeven studie door La Rétine de Plateau voor rekening van het Brussels Hoofdstedelijk Gewest, Brussel, 1994

Straten en stenen. Brussel: stadsgroei 1780-1980, tent. cat., Generale Bankmaatschappij, Brussel, 1982

Rondom de Zenne, gefotografeerd door E. Fierlants en L. Ghémar tussen 1860 en 1870, ingeleid door Gustave Abeels, Amsterdam, 1980

In dezelfde collectie :

1. HET JUBELPARK, ZIJN GEBOUWEN EN MUSEA (FR - NL - ESP - GB)
2. HET KERKHOF AAN DE DIEWEG (FR - NL)
3. DE GROTE MARKT VAN BRUSSEL (FR - NL - ESP - GB)
4. DE BEGIJNHOFWIJK (FR - NL)
5. DE HEIZEL (FR - NL - ESP - GB)
6. DE LOUIS BERTRANDLAAN EN HET JOSAPHATPARK (FR - NL)
7. DRIE VOORBEEDEN VAN PASSAGES UIT DE 19^{de} EEUW (FR - NL - ESP - GB)
SINT-HUBERTUSGALERIEN - BORTIERGALERIJ - NOORDDOORGANG
8. ANDERLECHT (FR - NL)
DE COLLEGALE - HET BEGIJNHOF - HET ERASMUSHUIS
9. DE ZAVEL DE WIJK EN DE KERK (FR - NL - ESP - GB)
10. DE VIJVERS VAN ELSENE EN OMGEVING (FR - NL)
11. DE SINT-KATELIJNEWIJK EN DE OUDE HAVENDOKKEN (FR - NL)
12. HET LEOPOLDSPARK ARCHITECTUUR EN NATUUR (FR - NL - ESP - GB)
13. DE SQUARESWIJK (FR - NL - ESP - GB)
MARGARETA, AMBIORIX, MARIA-LOUIZA EN GUTENBERG
14. DE ARMAND STEURSSQUARE TE ST-JOOST-TEN-NODE (FR - NL)
15. HET KONINGSPLEIN EN DE WARANDEWIJK (FR - NL - ESP - GB)
16. DE OBSERVATORIUMWIJK IN UKKEL (FR - NL)
17. DE TERVURENLAAN (FR - NL)
18. HET WOLUWEDAL (FR - NL)
19. DE LOUZALAAN (FR - NL)
21. SINT-GILLIS (FR - NL)

Grafische vormgeving : La Page • Vertaling : Citracom
Fotogravure : ROscan • Druk : P. François n.v. • Distributie : Altera Diffusion

© Ministerie van het Brussels Hoofdstedelijk Gewest, Dienst Monumenten en Landschappen
C.C.N.
Vooruitgangstraat, 80 - 1030 Brussel - Tel : 0800/13680



De collectie "Brussel, Stad van Kunst en Geschiedenis" wordt uitgegeven om het culturele erfgoed van Brussel ruimere bekendheid te geven.

Boeken vol anekdotes, onuitgegeven documenten, oude afbeeldingen, historische overzichten met aandacht voor stedenbouw, architectuur en kunsten... een echte goudmijn voor de lezer en wandelaar die Brussel beter wil leren kennen.



De overwelving van de Zenne heeft diepe sporen achtergelaten in het historisch centrum van Brussel. De volkswijken hebben plaats geruimd voor appartementsgebouwen en voor de Beurs met haar handelswijk, warenhuizen, luxehotels, spektakelzalen, cafés en brasserieën.

Desondanks hebben de centrale lanen hun XIXde-eeuwse uiterlijk tot op vandaag behouden.