

Gangen in Brussel

BRUSSELS HOOFDSTEDELIJK GEWEST

27



Redactie en iconografische opzoekingen

Lucia Gaiardo, IGEAT, ULB

Onderzoek uitgevoerd in opdracht van de Stad Brussel, op initiatief van Henri Simons, schepenvan Stedenbouw van de Stad Brussel en van de Afvaardiging voor de Ontwikkeling van de Vijfhoek.

Begeleidingscomité

Brussels Hoofdstedelijk Gewest: Thierry Wauters, Kabinet van de staatssecretaris
Manoëlle Wasseige, Ode Goossens, Emmy Toonen directie Monumenten en Landschappen
Stad Brussel: Marie Demanet, Kurt Custers Afvaardiging voor de Ontwikkeling van de Vijfhoek
Marie-Pierre Mathy, Kabinet van de schepenvan Stedenbouw
Thérèse Symons, adjunct-archivaris bij het Stadsarchief Brussel.

Nalezing

Ludo Gobin, Harry Lelièvre, Kathleen De Koker: Directie Monumenten en Landschappen

Dankbetuigingen

Onze dank gaat op de eerste plaats uit naar mevrouw Th. Symons, Stadsarchief Brussel, voor haar waardevolle hulp bij het iconografisch onderzoek, alsook de heer G. Abeels voor zijn informatie en persoonlijke documenten die wij mochten produceren.
Wij danken eveneens A. Herman, directie Stadsvernieuwing, BROH, Ch. Kiesecom, departement Stedenbouw van de Stad Brussel en de heer M. Vanhulst, fotograaf bij het Ministerie van het Brussels Hoofdstedelijk Gewest,

ILLUSTRATIES

b = boven; m = midden; o = onder; r = rechts; l = links

Foto Albert van Ommeslaghe – Verz. Musée de la Photographie, Charleroi: omslag 14 (o), 19 (o), 27 (b-r); Stadsarchief Brussel, Iconografisch fonds: 1 (b) Alb. V – 4, 2 (b-l) C. 3.014, 3 (b-r) C. 11.293, 3 (o) C. 499, 7 (o) C. 12.116, 16 (o) C. 1.507, 21 (b) C. 1.644, 23 (b-r) C. 2.599, 25 (o) C. 414, 26 (o-m) Alb. XVI-12, 26 (o-r) C. 7.704, 27 (b-m) C. 4085, 27 (b-m) C. 3.188, 27 (o-l) C. 2.224, 28 (o-l) C. 3.089, 29 (b) C. 3.939, 29 (o) C. 3.986, 34 (b-l) C. 714, 34 (o-l) C. 6.151-Y. Leblick, 38 (b) C. 6.081-Y. Leblick, Bibliotheek: 6889 - 1/4 : 3 (m) - T. 1, 4 (b-l) - T. 3, 4 (b-m) - T. 3, 4 (b-r) - T. 2, 4 (o-m) - T. 2, 4 (o-r) - T. 3, 12 (m) - T. 4; Plannen in Portefeuille: 5 (m) 1828; Openbare Werken, S. 130-4: 9 (o), 18 (b), 22 (b), 23 (o); Habitations à Bon Marché, 24: 26 (b), 33 (o-l), 36 (o-r); Plannen van Brussel: 10 (o-l) nr. 3; Koninklijke Bibliotheek: Kaarten en Plattegronden: 22.090 fol. 47: 8 (b-l), 8 (o-l), ss. nr. 11 (b), 20; Bibliotheek: 2279R (1843): 13 (o); Museum van de Stad Brussel: 16 (b-l) L. 1895/6; Afvaardiging voor de ontwikkeling van de Vijfhoek: 36 (b); Verz. Gustave Abeels, Brussel: 4 (o-l), 10 (b-l), 15 (b-r), 17 (b-r), 22 (o-l), 26 (o-m); Marcel Vanhulst - Brussels Hoofdstedelijk Gewest: 2 (o-l), 6(b), 7 (b), 7 (m), 13 (b-r), 28 (m), 28 (o-r), 30 (b-l), 30 (o-l), 34 (o-r), 35 (o-l), 37 (b), omslag achter; Jo Braeken – Brussels Hoofdstedelijk Gewest: 24 (b-l); Lucia Gaiardo: 12 (b-r), 33 (o-r), 35 (o-r); Urbis kaart (MBHG): 32-32.

Grafische vormgeving: La Page • Fotogravure: ROscan & La Page • Druk: Enschedé|Van Muysewinkel
Distributie: Altera Diffusion • Vertaling: Gitracom

© Verantwoordelijke uitgever: Ministerie van het Brussels Hoofdstedelijk Gewest,
Directie Monumenten en Landschappen, Patrick Crahay, Directeur
C.C.N. - Vooruitgangstraat 80 - 1035 Brussel - Tel: 0800/13680

GEDRUKT IN BELGIE

WETTELIJK DEPOT: D/2008/6860/020 – ISBN 978-2-930457-31-4

BRUSSEL, STAD VAN KUNST EN GESCHIEDENIS



Gangen

in Brussel

Lucia Gaiardo,
IGEAT, ULB

GANGEN EN WAT WE DAARONDER MOETEN VERSTAAN	2
Definitie	2
Types	3
Openbaar of privé: een onduidelijk statuut	5
DE BRUSSELSE GANGEN	
IN HUN HISTORISCH EN STEDELIJK KADER	8
Oorsprong en ontwikkeling	8
De gevolgen van een slechte hygiëne	12
De redenen voor de sanering	14
De contradicties van de zenneoverwelling	15
De bewoners van de gangen	18
De enquêtes over de arbeiderswoningen	21
Gangen met een hoge opbrengst	23
Sociale woningen als alternatief	24
De gangen, sociale microkosmosen	25
DE GANGEN VANDAAG	30

Gangen en wat we daaronder moeten verstaan



Het voormalige Kantersteen. Twee portieken aan weerszijden van een winkeltje geven toegang tot de Hellegang en de Maagdepalmgang.

Blz. 1: De Schuddeveldgang (Korte Beenhouwersstraat).



Oudijzergang (Maagdenstraat).

DEFINITIE

Het Franse woord *impasse*, in het Nederlands gang of impasse, betekent letterlijk een doodlopende straat of steeg. Een andere Franse benaming is *cul-de-sac*, een term die vooral tijdens de 18^{de} eeuw opgeld maakte. In zijn studie over de Brusselse gangen, gepubliceerd in 1934, schrijft Louis Verniers dat het woord gelanceerd zou zijn door Voltaire, die *cul-de-sac* te vulgair vond.

Tot het midden van de 19^{de} eeuw waren er talrijke Franstalige en Nederlandstalige namen in omloop om de Brusselse gangen aan te duiden: *allée* of *impasse*, *bataillon carré* of *carré*, *cité*, *porte* of poort, *ruelle* of straatje, gat en hoek. Sommige van deze namen verwijzen naar specifieke kenmerken van de *impasse*, zoals de poort die sommige gangen afsloot, andere naar haar specifieke vorm – met name *carré* – net als de term *impasse* zelf trouwens.

In de algemeen aanvaarde betekenis, en vooral dan als we het hebben over de 19^{de} eeuw, staat de woonfunctie centraal. Volgens Verniers was een *impasse* 'in de eerste plaats een woonzone op zekere afstand van de openbare weg gelegen, maar daarmee verbonden door een min of meer smalle flessenhals, die slechts uitzonderlijk toegankelijk was voor voertuigen.' Deze *impassen* waren meestal bereikbaar via een gang langs een gebouw dat aan de straat gelegen was.

In dat geval hadden de gebouwen die binnenin de *impasse* gelegen waren een eigen bestemming en waren ze doorgaans geen uitbreidingen van de huizen aan de straatzijde.

TYPES

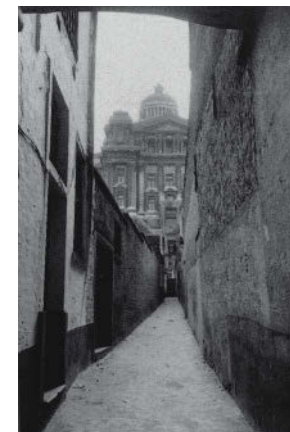
De gedetailleerde plannen van de *Enquête du Comité officiel de Patronage des Habitations ouvrières et des Institutions de Prévoyance de la Ville de Bruxelles*, die tussen 1932 en 1940 verschenen, geven ons een

beter idee van de structuur van de *impassen*. In het algemeen wordt de vorm bepaald door die van de perceelindeling waarvan de gang deel uitmaakt. Slechts een paar *impassen* lopen rechtstreeks uit op de openbare weg, zoals de Defuisseauxgang (Hoogstraat), of de Brillengang en de Oudijzergang (Maagdenstraat). De ingang is meestal een doorloop die langs één of twee gebouwen aan de straatzijde loopt en deze met de straat verbindt. Deze doorlopen kunnen open zijn of gedeeltelijk overdekt wanneer ze onder een gebouw lopen. Ze hebben een wisselende lengte en breedte, maar zijn vaak erg smal. De ingang van de Bullinckxgang (Hoogstraat) bijvoorbeeld was 33 meter lang bij 90 centimeter breed, die van de Warschaugang (Hoogstraat) 52 meter lang bij 1 meter breed!

De *bataillons carrés* waren *impassen* die rond een ruime vierkante binnenplaats waren gelegen of soms bredere gangen met diverse vertakkingen. De huizen in deze *impassen* waren typische, kleine 19^{de}-eeuwse arbeiderswoningen, opgetrokken in baksteen die soms bepleisterd of witgekalkt was. Ze hadden over het algemeen twee traveeën, één of twee bouwlagen, zelden meer; een voor- en achterkamer, en soms een kelder of mansarde.

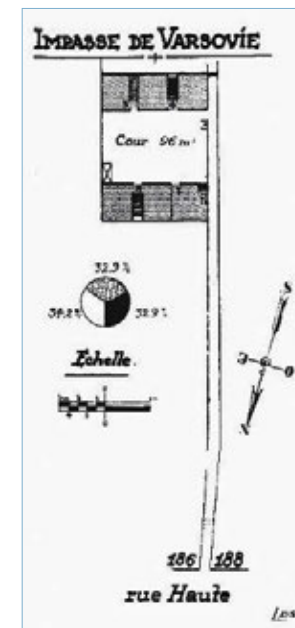
OPENBAAR OF PRIVE: EEN ONDUIDELIJK STATUUT

Over het juridische statuut van de gangen is heel wat te doen geweest. Volgens Verniers maakten ze deel uit van de openbare weg, ook al zijn ze niet vergelijkbaar met een gewone weg aangezien ze geen verbinding vormen tussen twee straten. Zo eenvoudig was het echter niet, want de



Warschaugang (Hoogstraat) omstreeks 1936.

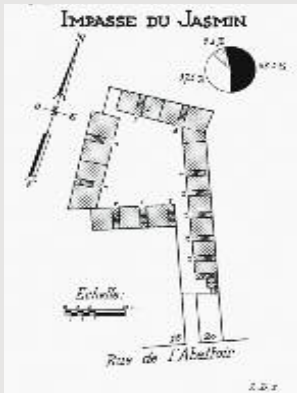
Warschaugang (Hoogstraat).



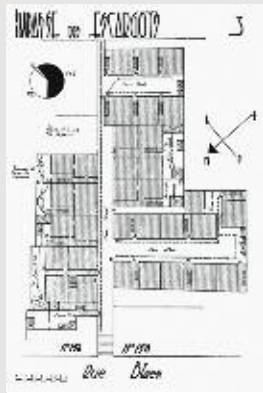
Lessenaargang (voormalige Nachtegaalstraat).



Peerlemoergang.



Jasmiingang.



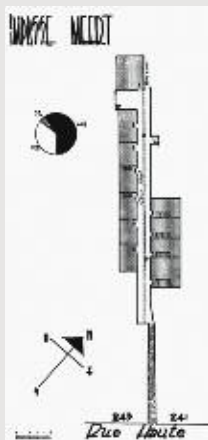
Slekkengang.

Het aantal huizen in de impassen kon sterk variëren. Volgens de cijfers van 1866 ging dit van 1 of 2 (de Ambachtgang in de Grasmarkt, of de Houtpoortgang aan de Magdalenasteenweg bijvoorbeeld) tot 53 (Potjesgang in de *Onze-Lieve-Vrouw-ter-Sneeuwstraat*). De verdeling van de huizen over de impasse was al even gevarieerd. De huizen konden een rij vormen aan één kant van de impasse (Ekstergang in de Vlaamsesteenweg) of langs weerszijden (Meertgang in de Hoogstraat), rond een binnenplaats van wisselende grootte liggen (Jasmiingang in de Slachthuisstraat), of nog – in de meer vertakte impassen – al dan niet vol-

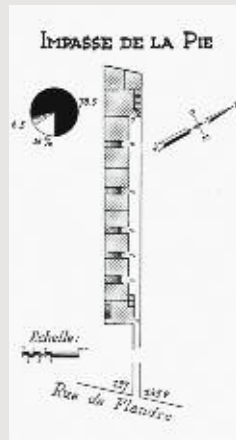
gens regelmatig opeenvolgende gehelen gespreid zijn over de verschillende geledingen (*Slekkengang* zijn over de verschillende geledingen (*Slekkengang* in de Blaesstraat, Rogereaugang in de Hopstraat of de Peerlemoergang in de Papenvest). Wie in de Peerlemoergang binnenkeek vanuit de lange doorloop, vermoedde nooit dat hier 28 huizen stonden verspreid over diverse vertakkingen en binnenplaatsen. Als we de plattegrond van deze impasse bekijken en bedenken hoeveel van dergelijke steegjes er in de 19^{de} eeuw in het stadscentrum geweest moeten zijn, kunnen we spreken van een 'stad in de stad', verborgen achter de gevels van de burgerwoningen.



Windegang (Hoogstraat).



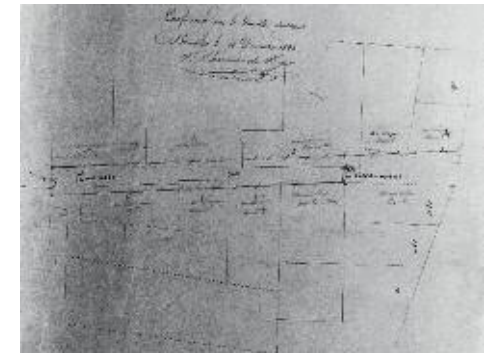
Meertgang.



Ekstergang.

grote meerderheid van de Brusselse impassen is ontstaan op privé-initiatief. Pogingen van de overheid om deze bijzondere ruimtes met de openbare weg gelijk te stellen, stootten dan ook geregeld op het protest van de eigenaars van de gangen die er een inbreuk op hun privé-domein in zagen. Tot 1844 ontsnapten de gebouwen die zich aan de binnenzijde van de huizenblokken bevonden aan elke gemeentelijke controle. Alleen de plannen voor de gevels van de gebouwen aan de straatzijde moesten door de overheid worden goedgekeurd.

De wet van 1 februari 1844 op het politietoezicht van de openbare weg bracht hierin een eerste verandering. Door deze wet werden alle straten, stegen, doorgangen en gangen (*rues, ruelles, passages et impasses*), met andere woorden de kleine wegen (*petite voirie*) die door particuliere eigendommen liepen en uitkwamen op de openbare weg, met het stedelijk wegennet gelijkgeschakeld, waardoor ze onderhevig waren aan de reglementering die hierop van toepassing was. Nieuwe tracés werden in de toekomst nog slechts aanvaard op basis van de door de gemeente goedgekeurde plannen en alle constructies of wijzigingen anders dan bewarings- en onderhoudswerken moesten worden uitgevoerd overeenkomstig de rooilijnplannen, die eveneens de goedkeuring van de gemeente moesten krijgen. Door deze maatregel werden de privé-impassen, besloten ruimtes en woonerven die aan elke toezicht ontsnapten, voortaan aan de controle van de gemeentelijke overheid onderworpen. Uit het debat dat aan de goedkeuring van deze wet voorafging, bleek duidelijk hoe moeilijk het was om de gangen precies te omschrijven en hoe ingewikkeld de verhouding lag tussen openbaar en privé-domein. Het heersende liberalisme maakte het moeilijk om gemeentelijke controle te verzoenen met eerbied voor het privé-eigendom. Dit privé-karakter werd in het geval van de impassen gesymboliseerd door het afsluiten van de enige toegang tot de openbare weg. Toen de eerste gangen ontstonden, leek de stedelijk overheid nochtans voorstander van afsluiting. In 1641 stonden de stadsontvangers de aanleg van het Sleutelstraatje op een privé-terrein tussen de Papenvest en de Vlaamsesteenweg om veiligheidsredenen toe, op voorwaarde dat deze doorgang 's nachts zou worden gesloten met een deur waarvan alleen de bewoners de sleutel zouden hebben, vanwaar trouwens de naam van het straatje.



Rooilijnplan van de Visverkopersgang (Visverkopersstraat), 1848.

Na de wet van 1844 zorgde het afsluiten van de gangen herhaaldelijk voor wrijvingen tussen de stedelijke overheid en de eigenaars van de impassen. In 1846 vroeg weduwe Van Mons aan het stadsbestuur toestemming om verbindingswegen aan te leggen en arbeiderswoningen op te richten op een terrein dat zij bezat tussen de *Bladerenstraat* en de *Valkstraat*. De dienst Openbare Werken bracht een gunstig advies uit en preciseerde dat deze nieuwe wegen zouden worden gelijkgeschakeld met de openbare weg. De dienst wees er echter ook op dat het feit



De Schoenengang (Huidevetterstraat) met zijn fraaie toegangsdeur.

dat dit privé-eigendom werd onderworpen aan het politiereglement geenszins een onteigening betekende en dat het terrein waarop de werken zouden plaatsvinden volledig eigendom bleef van weduwe Van Mons, die er vrij kon over beschikken zoals zij wou. Toen zij echter een aanvraag indiende om de 'uitgangen van haar eigendom te mogen afsluiten met een traliepoort waarvan een sleutel zou worden overhandigd aan de politie', weigerde de dienst omdat dit voorstel onverenigbaar werd geacht met de bepalingen van de wet.

Een groot aantal impassen droeg de naam van hun eigenaar, zoals Van Hoeter, Deneubourg, Desaddeleer, Duboscq, Defuisseaux, Orts of Waffelaer. Sommige ontleenden hun naam aan een activiteit van hun bewoners of aan hun wijk. De Slijpersgang is hiervan een typisch voorbeeld. In de Marollen verwijzen de namen Schouwvagersgang, Glazenmakersgang en Draaiersgang naar de beroepen die de meeste bewoners er uitoefenden. De Zadelmakersgang, Leertouwersgang of Schoenengang hebben betrekking op de leerijverheid waarvoor deze wijk destijds bekend stond. In de buurt van de dokken bevonden zich de Schipgang, de Matrozensgang en de Schippersgang. Sommige impassen hebben hun oude naam bewaard, zoals de Zwanengang, naar de naam van een herberg en de Walvisgang, naar een kroeg in de Zeehondenstraat. De meeste echter kregen hun naam op een vrij willekeurige manier toegekend, als gevolg van de bepalingen van 1851 en 1853. De impasse die sinds de 18^{de} eeuw als



Plaques de rue.

de Peerleмоgang gekend was, kreeg zo het gezelschap van impassen die de naam van ambachten of werkinstrumenten droegen (Borduurstersgang, Kantwerkstersgang, Klosgang, ...), namen met een middeleeuwse of folkloristische connotatie (Ommeganggang, Hellebaardiengang, Donjongang, ...), landelijke namen (Schuurgang, Schoofgang, Arengang, Eggegang, ...), namen van fruitbomen of dieren (Aalbessengang, Abrikozenboomgang, Vijgenboomgang, Palmboomgang, Ramgang, Stiergang, Vlindergang, Patrijzensgang, ...), namen van gebruiksvoorwerpen of speelgoed (Weegschaalgang, Korfgang, Uurwerkgang, Poppengang, Balgang, ...), namen van heiligen (Sinte-Petronillagang, Sint-Bernardusgang, Sint-Niklaasgang, ...), namen van zedelijke deugden (Getrouwheidsgang, Vriendschapsgang, Ordentelijkheidsgang, ...), plantennamen (Kamperfoeliegang, Jenettergang, ...) of bloemennamen (Tyloosgang, Cameliagang, Meibloemgang, Jasmijngang, ...).

Het gemeentebestuur nam nog andere maatregelen in verband met de gangen. De ordonnantie van 17 juni 1851 wijzigde de benaming van sommige impassen om naamsverwarring te vermijden. Zo werd de Badengang (Peterseliestraat) Peterseliegang, het Kroonstraatje (Maagdenstraat) veranderde in Oudijzergang en de Kroongang (Kartuizersstraat) in Kartuizersgang. Een dertigtal impassen kreeg op die manier een nieuwe benaming. Op 4 mei 1853 bepaalde een andere ordonnantie dat 'de openbare wegen aangeduid onder de naam allee, binnenplaats, poort of vlakte dienen die van impasse aan te nemen.' De ordonnantie voerde verder een nieuwe reeks naamsveranderingen door en gaf een naam aan de vele naamloze impassen of de gangen die de naam droegen van hun eigenaar. Het spreekt vanzelf dat deze opeenvolgende naamsveranderingen – sommige gangen hebben in de loop van hun bestaan drie verschillende namen gehad – de reconstructie van de geschiedenis van de Brusselse impassen niet vergemakkelijkt.



Molenaarsgang (Kolenmarkt).

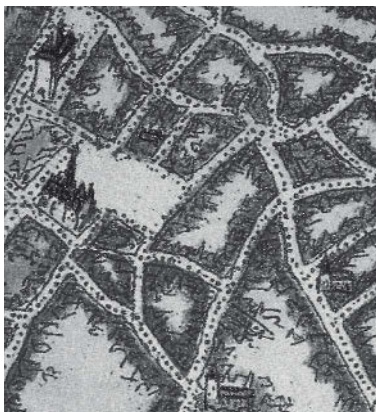
De brusselse gangen in hun historisch en stedelijk kader



Plan van Brussel door Jakob van Deventer (1550).

Talrijke weggetjes lopen dood in de bleekweiden.

Straten en gangen nabij de Grote Markt.



OORSPRONG EN ONTWIKKELING

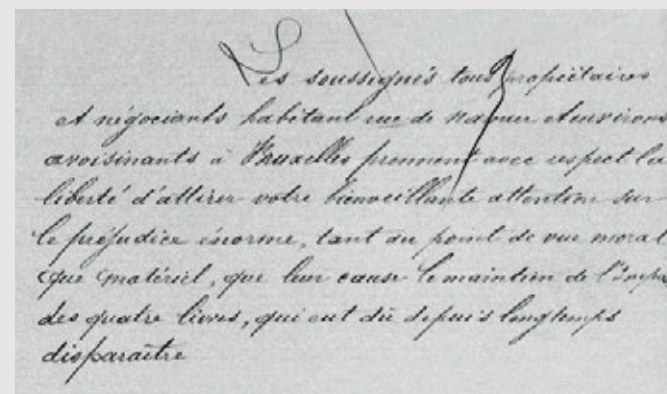
Op het plan van Jakob van Deventer, vervaardigd tussen 1550 en 1554, vertoont Brussel al een uitgesproken stedelijk grondplan. Nochtans kwamen er nog talrijke open ruimtes voor, zowel binnen de huizenblokken als tussen de stadskern en de tweede omwalling. Onder meer langs de oevers van de Zenne en haar zijarmen strekten zich nog grote onbebouwde percelen uit. In deze buurt treffen we echter ook tal van doodlopende weggetjes aan, zoals in de dichtbebouwde Begijnhofwijk, langs de Vlaamsesteenweg, de Kartuizersstraat, de Lakensestraat, of het bochtige tracé van de Anderlechtsesteenweg, waar zich een belangrijke lakennijverheid en aanverwante activiteiten hadden

ontwikkeld. Sommige van deze doodlopende straten, met duidelijk herkenbare bebouwing, leidden naar de weiden langs de rivier waar het laken gebleekt werd. Dat was waarschijnlijk het geval in de zone tussen de Anderlechtsesteenweg, de Zespenningenstraat en Nieuwland. Ook het noordelijke stuk van de Van Helmontstraat is van oorsprong een

doodlopende gang, *Raempoorte* genaamd, die uitkwam op de *Rame*, de plek waar het laken opgespannen werd. De gangen die op het plan in het meest verstedelijkte deel van de stad staan aangeduid, liggen in de buurt van de Grote Markt en van typische handelsstraten zoals de Oude Graanmarkt. De Sinte-Petronillagang en de Ossenkopgang in het verlengde van de Huidenmarkt, die beide uitmonden in de Grasmarkt, lijken in die periode al te zijn gevormd. Andere gangen tekenen zich eveneens af tussen de Steenstraat en de Kolenmarkt en nabij het Oud Korenhuis. De oorsprong van deze impassen houdt eerder verband met de commerciële activiteiten van de stad, iets waarop Guillaume Des Marez al gewezen heeft.

Waarschijnlijk hebben middeleeuwse erfdiensbaarheden die recht van toegang gaven tot het inwendige van de percelen een niet onbelangrijke rol gespeeld in het ontstaan van deze primitieve gangen.

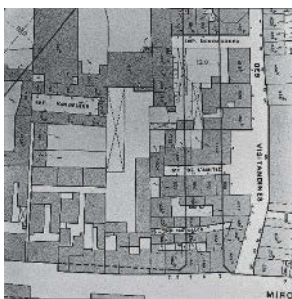
Tijdens de 17^{de} en 18^{de} eeuw kwamen er in de genoemde zones en in het overige, sterk verstedelijkte deel van de stad heel wat impassen bij. In het laatste kwart van de 18^{de} eeuw verschenen er ook in de Marollen, meer bepaald in de Hoogstraat en de Visitandinenstraat, nabij de wijk waar de ledernijverheid gevestigd was, zoals blijkt uit de straatnamen. Voorts vinden we er ook in de omgeving van de Grote Zavel, de Magdalenasteenweg en Kantersteen, vlak tegen de Hofberg aan, en in de Naamsestraat in de bovenstad. Als gevolg van de toenemende arbeidersbevolking in de Vijfhoek ontstonden er zelfs gangen te midden van de gegoede buurten waar de luxehandelszaken gelegen waren. De zeer volkse Sint-Rochuswijk en de wijk tussen de *Onze-Lieve-Vrouwstraat*, de *Isabellastraat* en de Terarkenstraat paalden aan de deftige Hofberg die naar het Koningsplein leidde. Deze paradoxale toestand leidde onvermijdelijk tot spanningen.



Petitie van de handelaars van de Naamsestraat, 1895.

De aanwezigheid van armoedige woonzones in het hart van rijke buurten bleef niet zonder gevolgen. In juli 1895 kloegen handelaars uit de buurt van de Naamsestraat, de Kernstraat en de Waterloolaan over de Vierpondengang: 'De Naamsestraat is de enige grote verkeersweg in Brussel waar men, in het midden van een wijk die bewoond wordt door de hoge burgerij en door handelaars zoals die welke er nu zijn, een

zo slecht befaamde impasse aantreft.' Ze wilden de gang laten opdoeken vanwege het inkomensverlies dat ze leden door de aanwezigheid van de inwoners van deze gang die 'de trottoirs in beslag namen'. De gang zou ook een besmettingsgevaar vormen voor de burgers die in de buurt woonden. Hun klachten hadden evenwel geen effect. In 1920 telde de Vierpondengang nog 8 huizen met 126 bewoners.

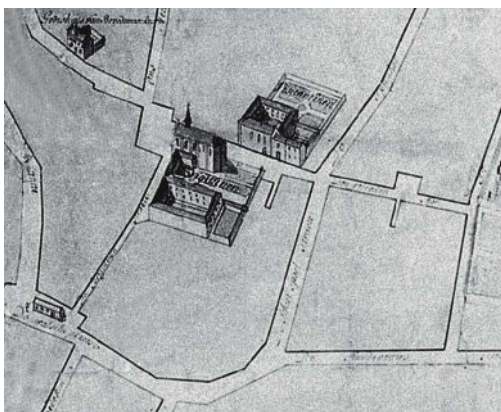


Huizenblok van de brigittinen vóór de bouw van de sociale woningen van de Brusselse Haard.

De ontwikkeling van de stedelijke nijverheid langs de Zenne en de nieuwe activiteiten rond de dokken en kaaien na de voltooiing van het kanaal naar Willebroek deden een hele reeks fabriekjes ontstaan. Deze industrialisering binnen de grenzen van de tweede stadsomwalling leidde tot een bevolkingstoename en veroorzaakte een nieuw fenomeen, dat van de speculatie. Heel wat eigenaars lieten woningen optrekken op hun binnenplaatsen en in de tuinen achter hun huizen. De stad vertoonde in die periode een erg gemengd profiel. De commerciële, industriële en havenfuncties wisselden af met woonzones (sommige gangen liepen zelfs direct uit op de plaats van het werk) en herenhuizen paalden aan arbeiderswoningen.

Aan het eind van de 18^{de} eeuw, in de laatste fase van het Oostenrijks bewind, maar vooral onder de Franse bezetting vormden de geseculariseerde kloostergoederen waardevolle grondreserves die gretig werden aangekocht door rijke burgers om ze vervolgens te verkavelen en er fabrieken op te zetten. Zo kwam het in 1783 opgeheven kartuizerklooster in handen van een zekere heer Romberg en vennoten om er een katoendrukkerij te vestigen. De kloosterterreinen werden verkocht in 43 percelen die bereikbaar werden gemaakt door de aanleg van de Fabriekstraat en de Zennestraat. Op de bouwrijpe ruimte kwamen onder meer brouwerijen, papierfabriekjes, drukkerijen en confectieateliers die het industriële karakter van de Vijfhoek nog versterkten. Langs de nieuwe straten wisselden ateliers af met burgerwoningen. De arbeidershuizen werden weggestopt in de zijstraten en in nieuwe gangen die in het eerste derde van de 19^{de} eeuw snel uitbreiding namen, onder meer in de Slotstraat, de Onze-Lieve-Vrouw-van-Vaakstraat en de

De kloosters van de brigittinen en de visitandinen onder het Ancien Régime.



Papenvest, allemaal in dezelfde buurt. De fabrieken in de stad werden zo neergezet dat de dure grond maximaal werd benut. De productiegebouwen lagen gewoonlijk langs de rand van het perceel rond een binnenplaats. Die bereikte men langs een koetspoort aan de straat waar ook de directie- en administratieve gebouwen lagen. Ook in de gangen werd de beschikbare ruimte op optimale wijze benut. Naarmate de lokale nijverheid toenam en massaal arbeiders naar de stad aanzoo, steeg de vraag naar goedkope huurwoningen evenredig. Zolang er geen georganiseerd



Plan van Popp (1866).
Omgeving van de Zenne.

vervoer bestond, was het immers van essentieel belang om de arbeiders zo dicht mogelijk bij de plaats van hun werk te huisvesten. Die noodzaak kwam duidelijk tot uitdrukking in de bevolkingscijfers: in 1866 had de stad Brussel bijna 158.000 inwoners. In de impassen alleen, waarvan er in de Vijfhoek 375 werden geteld, woonden 27.300 mensen. Uit deze cijfers blijkt ook dat de huisvesting van de arbeiders in deze periode bijna uitsluitend aan het privé-initiatief werd overgelaten. Het kadasterplan van Popp uit 1866 laat goed de structuur en de omvang zien van deze wirwar van straten en stegen in de binnenstad. Achter de huizen waren er op sommige plaatsen echte verbindingssystemen die alleen door ingewijden waren gekend. Zo had het gebouw aan het uiteinde van de Sinte-Petronillagang twee uitgangen waarvan de éne uitliep in deze impasse en de andere in de Schuddeveldgang. Deze verbindingen bestaan nog steeds vandaag. Ook elders in de stad kwamen ze voor: in de Marollen bestond de Lijstgang, een grote vierkante binnenplaats die toegang



De Sinte-Petronillagang (Grasmarkt) staat in verbinding met de Schuddeveldgang (Korte Beenhouwersstraat).

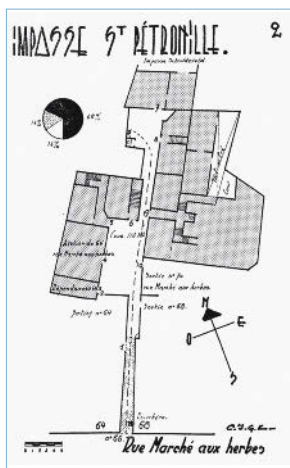
verleende tot de Spiegelstraat, via een gang die in verbinding stond met de Cameliagang; deze laatste impasse mondde op haar beurt uit in de Hoogstraat. Het was niet uitzonderlijk dat sommige grote impassen meerdere nevingangen hadden. In de wijk van het Barricadenplein gaf de lange doodlopende steeg, bijgenaamd 'Omwentelingsgang', hoewel ze officieel geen naam droeg, vóór de sanering van de Onze-Lieve-Vrouw-ter-Sneeuwwijk toegang tot vijf impassen waar niet minder dan 336 mensen woonden. De Baardgang,

nabij de Zenne, liep aan het einde uit op de Sint-Jorisgang die aansloot op de Schaliegang; deze laatste impasse mondde op haar beurt weer uit in de Zespenningenstraat.

DE GEVOLGEN VAN EEN SLECHTE HYGIENE

De levensvoorwaarden in de gangen waren in vele gevallen bedroevend. Herhaaldelijk braken er cholera-epidemies uit, meer bepaald in 1832, 1848 en 1866. Vooral de epidemie van 1866 eiste met 3.469 doden een hoge tol. Ze begon in de Karregang, één van de negen gangen die doodliepen in de Zenne en uitkwamen in de Kattestraat, een minuscuul bochtig straatje dat min of meer de loop van de rivier volgde. In deze negen gangen stonden op een zeer beperkte oppervlakte niet minder dan 46 huizen waarin 622 mensen woonden.

De epidemie van 1866 wordt vaak aangehaald als doorslaggevend argument voor de eerste grote stadsanering in Brussel: de overwelving van de Zenne en de aanleg van de centrale lanen tussen 1867 en 1871. Ongetwijfeld speelde bij deze werken de bekommernis mee om de volksgezondheid te verbeteren. Toch waren hygiënische overwegingen zeker niet de enige of zelfs maar de belangrijkste reden voor de grote stedenbouwkundige ingrepen in de hoofdstad tijdens de 19^{de} eeuw. Wat het stadsbestuur zorgen baarde was dat de gegoede burgerij na de cholera-epidemie van 1832 het oude stadscentrum begon te verlaten voor de nieuw aangelegde wijken buiten de inmiddels gesloopte stadsmuren. De eerste van deze wijken was de Leopoldwijk, ontworpen in 1838, die zich op korte tijd ontwikkelde tot de elitebuurt van de stad, waar al wie het zich kon veroorloven een herenhuis liet optrekken. Het stadsbestuur zag dit met lede ogen aan, want samen met de burgerij verdween ook een kostbare bron aan fiscale inkomsten.



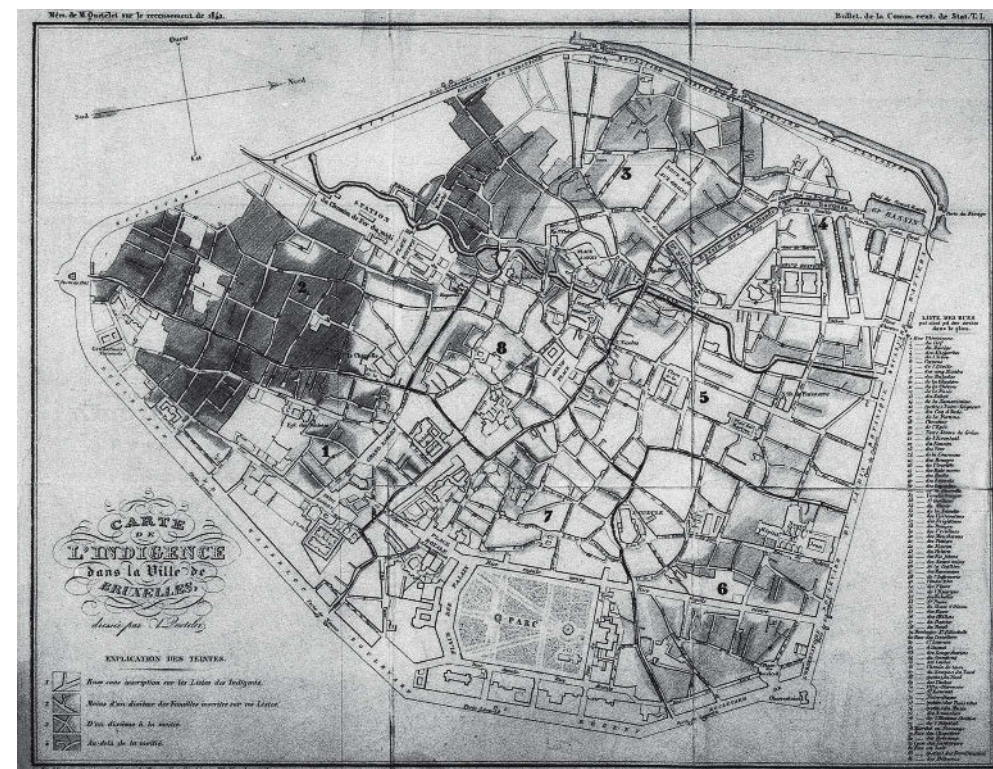
Sinte Petronillagang (Grasmarkt).

In de jaren 1840 begon de burgerij stilaan oog te krijgen voor de ellendige levensomstandigheden van de arbeidersklasse. In een artikel over de volkstelling in Brussel in 1842 beschreef Alphonse Quetelet het bestaande sociale contrast binnen bepaalde administratieve secties waarin de stad verdeeld was: 'Het bevolkingsdeel dat er qua huisvesting het slechtst aan toe is (...) woont in het zuidwesten van de stad en wordt aan de éne kant begrensd door de Marollenstraat en de Hoogstraat, en aan de andere kant door de Vlaamsesteenweg. Een andere weinig bevoordeelde wijk wat de huisvesting betreft, is die waar de Koningstraat doorloopt richting *Schaarbeeksepoort*; als gevolg van recente doorbraken treft men er het meest frappante contrast aan tussen luxueuze en miserabele woningen.' Quetelet tekende ook een kaart met de spreiding van de armoede, waarop hij straat per straat het aantal gezinnen vermeldde die op de lijst van armen waren ingeschreven. Hieruit bleek duidelijk dat de meeste armen in de gangen woonden.



De Baardgang (Fontainasplein), vandaag nog slechts de toegang tot een groene ruimte.

Kaart van A. Quetelet met de spreiding van de armoede in Brussel, 1842.



Na een bezoek ter plaatse in 1838 schreef Ducpéiaux het volgende verslag: 'De altijd vuile en slecht geplaveide impassen zien er bij regen en dooi uit als vieze modderpoelen; het water wordt er niet afgevoerd; de nauwe afmetingen van de gangen, de afwezigheid van binnenplaatsen en tuinen, de opeenhoping van de bewoners, de verfoeilijke manier van bouwen maken de circulatie en de verversing van de lucht nagenoeg onmogelijk. In de meeste woningen ontbreken de meest onmisbare voorzieningen; ze hebben geen gootstenen, waterpompen noch latrines behalve een gemeenschappelijke; we hebben gezien dat bijna 70 huishoudens het moesten doen met dezelfde latrine en dezelfde pomp. (...) De huizen die de Melkgang vormen [een verdwenen gang die uitkwam op de Anderlechtsesteenweg] behoren toe aan dezelfde eigenaar; ze bestaan in het algemeen uit een kamer op de benedenverdieping en een kamer op de verdieping; elk gezin heeft slechts één kamer, en elke kamer is 3,85 m lang, 3,20 m breed en ongeveer 3 m hoog; het is in deze krappe ruimte dat een vader, moeder en drie of vier kinderen leven, eten, slapen, werken en ademen.'

Slekkengang (Blaesstraat), 1952.



In 1844 publiceerde Edouard Ducpéiaux een rapport over de mortaliteit in Brussel vergeleken met die van andere grote steden. Als oorzaken voor de hoge sterftecijfers onder de arbeidersbevolking wees hij onder meer op het gebrek aan hygiëne, de ongezonde huisvesting en de overbevolking van de arbeiderswijken. Maar hoewel men enerzijds de alarmbel luidde om de woonomstandigheden in de volksbuurten aan te klagen, liet het stadsbestuur anderzijds toe dat er nog nieuwe impassen bijkwamen. Het bouwen van arbeiderswoningen bleef vooralsnog een zuiver privé-initiatief van grondeigenaars of werkgevers, aangezien de overheid nog geen alternatief gevonden had voor het probleem van de arbeidershuisvesting.

DE VERSCHILLENDE REDENEN VOOR DE SANERING

Op 1 juli 1858 keurde het Belgisch parlement een wet goed die onteigeningen om redenen van volksgezondheid toeliet en gemeentebesturen meer armslag gaf om terreinen aan te kopen voor de aanleg of herinrichting van straten of pleinen. Na de epidemie van 1866 werd deze wet uitgebreid door de wet van 15 november 1867, die onteigeningen per zones toeliet voor de sanering van oude wijken of de aanleg van nieuwe. Gewapend met dit wettelijke arsenaal kon het Brusselse stadsbestuur eindelijk overgaan tot grootschalige saneringswerken.

Voordat deze wetten bestonden, waren de ingrepen in het stadsweefsel beperkt van omvang gebleven: de constructie van het Zuidstation op het huidige Rouppeplein, de bouw van de Sint-Hubertusgalerijen en de opening van de Blaesstraat evenwijdig aan de Hoogstraat. Volgens een in 1854 goedgekeurd plan moest deze straat de Kapellemarkt verbinden met de Zuidlaan. Maar tegelijkertijd ging het om een belangrijke ingreep die een deel van de gangen in de Marollenwijk moest opruimen. Toch was ook de nieuwe straat niet vrij van gangen. In 1866 bestonden er meerdere, onder andere de *Slekkengang*, één van de meest bevolkte impassen van Brussel. De *Caricollengang*, zoals de Marollenaars hem noemden, bevatte 15 huizen met 253 bewoners. De toegang bestond uit een lange trap die naar een reeks binnenplaatsen leidde. De impasse werd in 1976 afgebroken om plaats te ruimen voor een sportterrein. Het tracé is echter nog steeds herkenbaar in de perceelindeling en ook de stenen trap is bewaard gebleven.

DE CONTRADICTIES VAN DE ZENNEOVERWELVING

De jaren 1860 betekenden een keerpunt in de stedenbouwkundige geschiedenis van Brussel. In een rapport over de sanering van de gangen dat op 18 oktober 1865 op de gemeenteraad werd voorgelezen, voerde burgemeester Jules Anspach hygiënische motieven en redenen van openbare veiligheid aan om een verscherpt toezicht van het stadsbestuur op deze woonzones te rechtvaardigen. De gemeenteraad keurde een aanpassing goed van het politiereglement op de openbare weg en een aantal specifieke bepalingen betreffende gemeenschappelijke woningen, binnenplaatsen en gangen, zoals de verplichting om de doorgangen te betegelen om de vochtigheid van de bodem tegen te gaan, het verbod om binnen in de impassen constructies op te richten die de luchtcirculatie konden beletten, de verplichting om de huizen aan te sluiten op de openbare riolering via ondergrondse leidingen, om de gemeenschappelijke latrines voldoende groot te maken en behoorlijk te verluchten en om drinkbaar water te distribueren in voldoende hoeveelheden of het verbod tot opstapeling van materialen en stoffen die stinkende of ongezonde uitwasemingen konden verspreiden. Het stadsbestuur behield zich ook het recht voor de bewoning te verbieden van huizen die als ongezond werden bestempeld door een rapport van de lokale medische commissie. De eigenaars kregen het uitdrukkelijk bevel deze maatregelen binnen de zes maanden uit te voeren. De resultaten van de enquêtes op de arbeidershuisvesting uitgevoerd na 1890 doen echter sterke twijfel rijzen of deze bevelen wel degelijk werden uitgevoerd.

De cholera-epidemie van 1866 alsook de beslissing om de Zenne te overwelven en daarboven brede lanen aan te leggen droegen mee bij tot het debat over de sanering van de ongezonde wijken. Terwijl de eerste gebouwen aan de oevers van de Zenne al werden afgebroken, legde Jean-Baptiste Van Moer dit stukje Brussel nog snel voor het nageslacht vast in een reeks pittoreske schilderijen. Onze perceptie van de gangen zit vaak ergens tussen deze twee uitersten gewrongen: aan de éne kant het inktzwarte beeld van ongezondheid en miserie, aan de andere kant de nostalgische idealisering van plaatsen vol menselijke warmte en



Probleem met de waterafvoeiing, Voorzienigheidsgang (Hoogstraat). Foto Albert van Ommeslaghe.



Landbouwersgang (Slotstraat). Aquarel van Carabain, 1895.

gezelligheid. De overwelving van de Zenne begon in 1867 en was voltooid in 1871. In totaal verdwenen er meer dan duizend huizen en tientallen voor het merendeel ongezonde impassen en steegjes. Typerend voor de periode is dat er nog geen vervangende huisvesting gereed was op het ogenblik dat de sloopwerken begonnen. Bovendien kwam de Engelse maatschappij aan wie de concessie was toegekend haar contractuele verbintenis niet na om arbeiderswoningen te bouwen 'overeenkomstig de behoeften die zich zullen voordoen als gevolg van de afbraak van gelijkaardige woningen.' Op initiatief van de *Société anonyme des Habitations ouvrières dans l'Agglomération bruxelloise*, een aandelenvenootschap opgericht in 1868, werden er arbeiderswoningen gebouwd in Sint-Gillis, Anderlecht, Molenbeek en Schaarbeek. Deze boden immers bouwgronden te koop tegen lage prijzen, maar het doel was ook om de arbeidersbevolking ertoe aan te zetten het stadscentrum voor de aan-

palende gemeenten in te ruilen. De geleidelijke verbetering van de vervoermiddelen maakte dit mogelijk. Afgezien van het feit dat het aantal nieuwe huizen ruim onvoldoende was, weigerden de meeste onteigende bewoners echter het centrum te verlaten en zochten ze liever een toevlucht in de reeds overbevolkte maar vertrouwde wijken zoals de Onze-Lieve-Vrouw-ter-Sneeuwwijk en de Marollen. Vooral in deze laatste wijk werd de woondruk bijzonder sterk, want door de bouw van het Justitiepaleis, begonnen in 1866, waren hier al heel wat straten en

gangen verdwenen. Desondanks kwam het onder de verdreven bevolking tot geen enkele vorm van georganiseerd protest. In de publieke opinie werd de toestand hier en daar betreurd, maar over het algemeen heerste er een gevoel van tevredenheid over de doorgevoerde saneringscampagne.



Slopingwerken tijdens de overwelving van de Zenne; rechts: wat er overblijft van de Waterpoortgang.

In een studie getiteld *Topographie médicale et statistique démographique de Bruxelles* (1868) verheugde arts E. Janssens zich over de overwelving van de Zenne, waarvan hij een positief effect verwachtte voor de volksgezondheid: 'Deze radicale saneringsmaatregel waarvan de uitvoering op dit ogenblik is aangevat, zal gepaard gaan met de verdwijning van de ongezonde straten en de talrijke impassen die rond de Zenne gelegen zijn. In hun plaats komen er prachtige lanen, brede verbindingswegen met een overvloed aan lucht en licht en talrijke openbare monumenten die een grote hoofdstad waardig zijn. Wanneer deze transformatie van de oevergebieden van de Zenne een feit zal zijn, zullen onze medeburgers zich ongetwijfeld rekenschap geven van de voordelen die de volksgezondheid en het algemene welzijn zullen ondervinden van deze grootscheepse werken die in het belang van de hygiëne ondernomen zijn.' Om zijn woorden kracht bij te zetten en andere saneringswerken in de stad aan te moedigen, stelde Janssens voor elke straat en elke gang van Brussel een tabel op van de sterftecijfers, samen met een lijst van de openbare wegen die als permanente haarden van infectie werden beschouwd. Daaronder waren er vele impassen zoals de Sistervatgang en de Locrelgang (Sistervatstraat), de Meertgang en Balgang (Hoogstraat), de Tordoirgang, de Voermansgang, de Meerlegang of de Ekstergang (Vlaamsesteenweg).



Ekstergang (Vlaamsesteenweg). Ets van H. Mortiaux.

Terwijl het stadscentrum tijdens de jaren 1860-70 een radicale gedaanteverwisseling onderging, bleven de gangen veel stof tot discussie geven, niet zonder de nodige contradicties. Het stadsbestuur voerde een grootscheeps saneringsbeleid uit maar verrichtte daarnaast, onder de dekmantel van de openbare hygiëne, ook een hele reeks plaatselijke ingrepen. Sommige gangen werden doortrokken en omgevormd tot straten, andere werden opgedoekt. In de omgeving van het huidige Anneessensplein bijvoorbeeld, werd de *Damgang* doortrokken en tot een echte straat verbreed. Nabij de Hallepoort werd de *Kloostergang* verlengd en verbreed tot de huidige Liefdadigheidsstraat, terwijl de *Dansaertgang* en de *Tafelgang* (Aanaardingsstraat) verdwenen. In dezelfde periode leidde de aanvraag om een *bataillon carré* te mogen aanleggen op de plaats van de afgebroken gebouwen van de *Courbetgang* (Montserratstraat) tot een heftige discussie in de gemeenteraad over de wenselijkheid om dergelijke constructies nog toe te laten en daardoor de aanwezigheid van de bestaande gangen goed te keuren, terwijl het beleid van de stad erop gericht was ze op te heffen. Toch kreeg de eigenaar een vergunning voor de bouw van zes woningen van elk drie verdiepingen rond een binnenplein dat met een hek werd afgesloten. Dit complex werd in 1979 afgebroken.

Division de police
Relevé des personnes trouvées malades dans les impasses du 4^e Quartier

Désignation des Impasses	Nom et prénoms	Age	Genre de maladie	Observations
Impasse des Fiches	1. Baerdyz, Elizabeth	41 ans	Isquelles volantes (akron voor dysenterie)	Bientôt en cas de vacuoles de sang produites dans les deux jours de maladie & terminées par résolution avant de vacciner
	1. Lafonnyer, Gustave	3 ans	attitude de la varicelle (Sicilie)	
	17. Vlaedistagbouwer, Marie	3 ans	3 ans en voie de guérison	
	21. Janssens, Angèle	3 ans	3 ans, fortement accablé	
	25. Ouyg, Charles Louis	18 ans	3 ans en voie de guérison	
Impasse Marechal Lambert	28. Megarick, Jean Baptiste	3 ans	3 ans, Sicilie	
	15. Bilmarkt, Justine	9 ans	attitude de la fièvre typhoïde, et même attitude, terminée par guérison	
	15. Vanroelen, Louise	18 ans	à en la varicelle, guérie depuis 18 jours	
	10. Schout, Madame	16 ans	à en la varicelle, guérie depuis plusieurs jours	

Bruxelles le 4 mai 1871.
 Le Commissaire de Police
Chiffant

Gezondheidscontrole, Priestergang (Miniemenstraat), 1871.

Daarnaast werden de gangen strenger gecontroleerd door de gemeentendiensten en de lokale medische commissies. In 1873 werd bij de slooiaanvraag voor een deel van de *Priestergang* (Montserratstraat) een lijst van de inwoners gevoegd die leden aan pokken of tyfuskoorts. Deze aloude impasse, die al voorkomt op een plan van Brussel uit 1812, verdween uiteindelijk bij de aanleg van de Priestersstraat.

Terwijl er heel wat gangen door de saneringswerken verdwenen, werd er tegelijkertijd getracht de goed onderhouden impassen op te waarderen. Het *Bulletin Communal* publiceerde in 1873 een modellijst van een twintigtal eigenaars die hun impassen 'in een hoogst opmerkelijke zuivere staat' hielden. Een van deze steegjes was de Vanhoetgang aan de Hooikaai.

DE BEWONERS VAN DE GANGEN

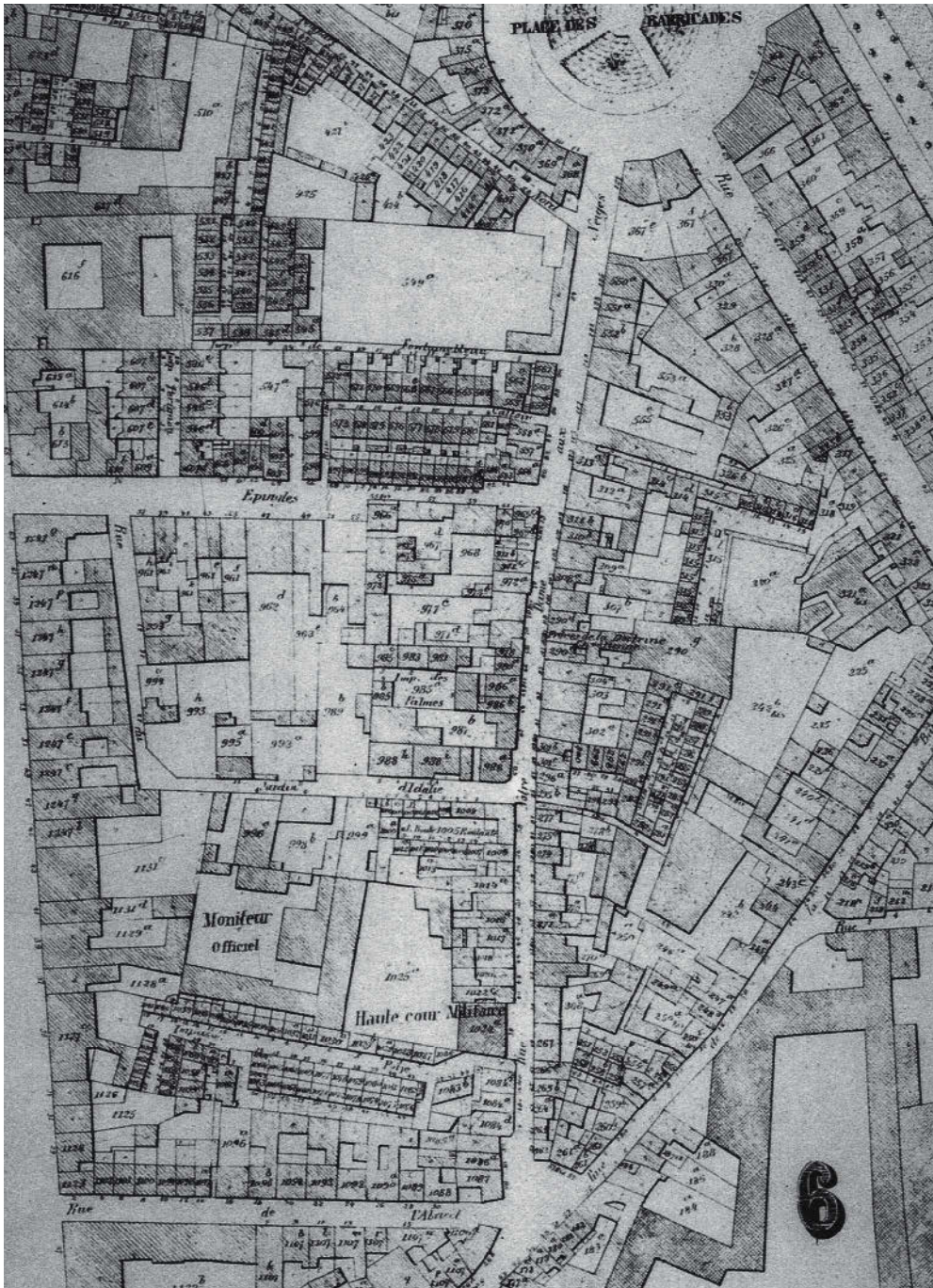
De drastische sanering van de arbeiderswijken in het centrum deed het aantal impassen en hun inwoners aanzienlijk dalen. Een ongedateerde lijst, maar ongetwijfeld van vóór 1895, vermeldt de bestaande gangen en hun aantal inwoners volgens de bevolkingstelling van 1890. Daaruit blijkt dat op een totaal van 180.000 inwoners binnen de Vijfhoek, er 14.920 verspreid waren over 226 impassen (149 minder dan in 1866). Onder deze gangen waren er 112 waarvan het aantal bewoners gedaald

was, in totaal met 2.870 personen. De ooit uiterst dicht bevolkte *Waterpoortgang* in de Kartuizersstraat, vertoonde de meest spectaculaire achteruitgang. In deze impasse, die door de overweldig van de Zenne geamputeerd was, daalde het aantal inwoners van 455 in 1866 tot ... 3 in 1890!

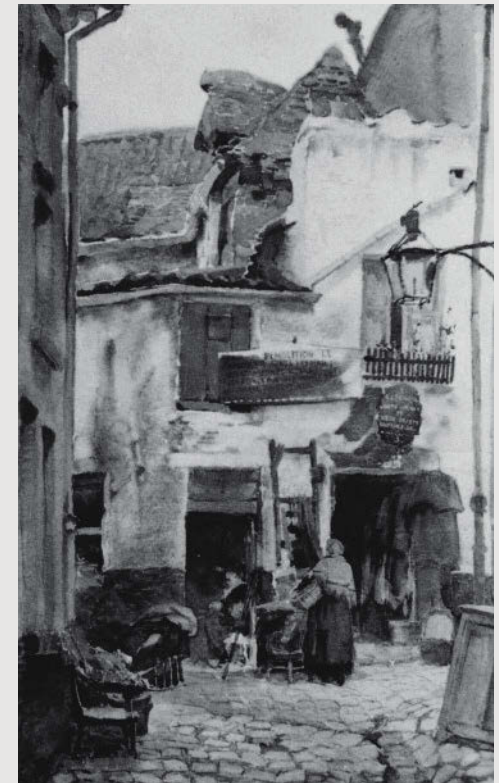
Deze verliezen werden nochtans ruimschoots goedge maakt door 103 impassen waar in totaal 3.054 nieuwe bewoners waren bijgekomen. Dit cijfer toont duidelijk aan dat deze woonvorm erg populair bleef en dat de verdreven bevolking zich via 'interne migraties' gewoon verplaatst had. Voeg daarbij de natuurlijke aangroei en de instroom van immigranten aangetrokken door de Brusselse industrie. Sommige gangen vertoonden een spectaculaire bevolkingstoename. De grootste druk bestond in de gangen rond de Vlaamsesteenweg, de Zespenningstraat, de Schaarbeekstraat en de Pachecostraat. Maar de Marollen bleven de kroon spannen. In de al genoemde *Slekkengang* steeg het aantal bewoners van 253 in 1866 naar 391 in 1890. Ook de meeste impassen nabij het stadscentrum zagen hun bevolking toenemen. In 1890 woonde er in de Paternostergang en de Sinte-Petronillagang (Grasmarkt) respectievelijk 25 en 56 personen, en de Kuipgang (Kaasmarkt) herbergde er 126.



Slekkengang (Blaesstraat), 1952. Foto Albert van Ommeslaghe.



Na de overveling van de Zenne volgden er nog andere grootschalige werken die sommige stadsdelen ingrijpend wijzigden. De Onze-Lieve-Vrouw-ter-Sneeuwwijk werd slechts laat bebouwd, hoofdzakelijk in het kielzog van de sterke industrialisering tijdens de eerste helft van de 19de eeuw. Deze dichtbevolkte wijk telde op een bepaald ogenblik 19 impassen. De redenen voor de sanering, waartoe in 1873 was besloten, waren vrijwel dezelfde als voor de overveling van de Zenne. Het was de bedoeling deze sterk bevolkte buurt te veranderen in een luxueuze woonwijk. Ditmaal kwam het wel tot georganiseerd protest. De bewoners vormden een comité dat 930 handtekeningen verzamelde en de bouw van vervangende woningen eiste alvorens de werken zouden beginnen. De werken gingen van start in 1875 maar pas eind 1876 werd een twintigtal sociale woningen gebouwd aan de Leuvensesteenweg. In 1878 kwamen er nog enkele bij aan de Noordstraat. In totaal werden er 650 huizen afgebroken en 7 tot 8.000 personen onteigend zonder behoorlijke woning. Zoals bij de overveling van de Zenne zochten velen een toevlucht in andere, al overbevolkte buurten. Het probleem van de 'her'huysvesting zou zich met variaties herhalen tijdens de aanleg van de Koudenbergstraat waarbij de Sint-Rochuswijk verdween, en de transformatie van de buurt rond de Onze-Lieve-Vrouwstraat, Ravensteinstraat en Villa Hermosastraat, bij de werken voor de Noord-Zuidverbinding die in 1910 begonnen met de afbraak van de Putterijwijk. Het einde van het verhaal was telkens dat de arbeidersbevolking zonder pardon werd verjaagd uit haar oude woonplaatsen, die een nieuwe bestemming kregen.



Sint-Rochusgang (voormalige Drie-Hoofdenstraat). Aquarel van L. Titz.

DE ENQUETES OVER DE ARBEIDERSWONINGEN

In 1886 was België het toneel van sociale onlusten. De arbeidersklasse eiste meer politieke rechten en betere levensomstandigheden. Deze gebeurtenissen versnelde de goedkeuring van de wet van 9 augustus 1889 die erop gericht was de bouw van goedkope arbeiderswoningen te bevorderen en arbeiders de mogelijkheid te bieden een eigen woning te kopen. In 1895 werd de *Association pour l'amélioration du logement ouvrier* opgericht die zich inzette voor de bouw van sociale woningen in de rand en het centrum van Brussel. Het stadsbestuur van zijn kant liet na de oprichting van het *Comité de Patronage des Habitations ouvrières et des Institutions de Prévoyance* (1890) uitgebreide enquêtes houden naar de woonomstandigheden van de arbeidersbevolking. Na een eerste, erg algemeen rapport in 1891 volgde het verslag van de enquête die stadsarchitect Emile Hellemans tussen 1903 en 1905 uitvoerde.

Plan van Popp (1866).
Barricadenwijk.

L'an mil huit cent quatre-vingt Dix
le Trente Septembre
à la requête de M. le Bourgmestre de la Ville de Bruxelles.
Monsieur Louis Théodore Mouchal, conducteur de
travaux de la deuxième Division.
assisté de Monsieur Victor Alexandre
Commissaire adjoint de police de la ville de Bruxelles
en exécution de l'article 98 du Règlement sur les Bâtimens avons
constaté que la maison N.º 1, 3 et 5 de l'Impasse
de la Poivre appartenant à Monsieur Lecocq
demeurant rue Verte N.º 186, se trouvent dans
un état de délabrement tel, qu'il y a danger
pour la circulation publique et pour la salubrité
de la dite Impasse.
Contre les boiseries sont tombées; l'air pénètre
aux travers des planches et parvoit l'intérieur
des caves du plafond; le chemin ne permet plus
d'ouvrir les croisées de la voir tomber en morceaux;
un foyer de cheminée menace de tomber; le mur
tout en façade s'est écroulé, et l'air, en soufflant
plus pénètre et l'intérieur par suite de ruine de
joints qui se détachent. En un mot, en raison
de l'insalubrité dans l'état où elle se trouve
actuellement et la gêne qu'elle occasionne plus de vingt
jours sans leur chute, parvoit l'écroulement
complet de la construction.
De tout quoi nous avons dressé le présent procès-verbal
pour servir et valoir comme de droit

Dont acte, Date que dessus.
L'écrit est signé

Gemeenschappelijke latrines,
Sinte-Ceciliagang (Hoogstraat).



Zijn vaststellingen over de 140 bezochte gangen waren weinig opbeurend: primitieve, bouwvallige en weerzinwekkende gemeenschappelijke latrines (en bovendien veel te weinig – in sommige impassen moest één latrine dienen voor 20 tot 70 personen), hopen afval, vodden en beenderen bestemd voor een povere handel (de beenderen werden verkocht voor de productie van stearine). Het drinkwater, voor zover het voorhanden was – volgens het verslag beschikten de Verguldergang en de Schoengang alleen over waterputten – werd verdeeld via een enkele kraan aan de ingang van de impasse. In feite, aldus het rapport, 'hebben de eigenaars die worden aangemaand hun gebouwen op de waterleiding aan te sluiten slechts één doel: het verbruik zoveel mogelijk

te beperken.' Dat betekende concreet dat er slechts enkele uren per dag leidingwater beschikbaar was. Dat belette de eigenaars niet hun huurders voor deze karige dienstverlening extra te laten betalen. De waterputten die zich temidden van een dicht woningennet bevonden, paalden vaak aan riolerings- en septische putten, zodat het risico op besmet water groot was.

GANGEN MET EEN HOGE OPBRENGST

De huurprijzen voor deze miserabele woningen waren hoog, in sommige gevallen tot 19 dagen arbeidersloon. Volgens het verslag vormden deze bedragen 'een te zware last voor de meeste arbeidersgezinnen'. Voor de eigenaars daarentegen vormden ze een bijzonder wintsgewende geldbelegging die jaarlijks 15 tot 20 % rente kon opbrengen. Misschien schilderden de enquêteurs de problemen in de gangen zo zwart mogelijk af om hun argumentatie voor de sanering ervan kracht bij te zetten. Maar ook afgezien daarvan waren de bewoners van deze benauwde straatjes werkelijk niet te benijden. Het handvol impassen dat in burgerlijke of aristocratische buurten was gelegen (Canneelgang, Melottengang, Annuntiatengang, Borgendaelgang, Warandegang, ...) was in geen enkel geval vergelijkbaar met de meelijwekkende realiteit van de meeste arbeidersgangen.

Onder de eigenaars van deze gangen waren heel wat handelaars, ambachtslui en renteniers, maar ook fabriekseigenaars, edellieden (graaf Philippe Cornet was eigenaar van de Vogelaargang), Brusselse politici (de familie Orts, eigenaar van de gelijknamige impasse die nadien werd omgedoopt tot Lijstgang) of hoge magistraten (Victor Evrard, raadsheer bij het Hof van Beroep, mede-eigenaar van de Promotorgang). Daarnaast waren er ook geschoolde arbeiders (metselaars, schrijnwerkers, ...) die zelf de impassen bewoonden waarvan ze eigenaar waren, waardoor deze meestal beter onderhouden waren dan andere.



De 'deftige' Warandegang in het begin van de 20^{ste} eeuw.

Opbrengstverklaring ...

L'impasse des Sautes délie au N.º 144, appartenant au sieur Verceder bought par
rue de la Poivre 18, se compose de deux allées
adossées l'une à l'autre par un passage voûté.
Les deux allées comprennent chacune 60
milles composées de 24 personnes y ont leur logement.
Le prix des logements varie de 1700 à 2500 francs par
semaine; le propriétaire reçoit en moyenne et par
route l'impasse 156 francs par semaine ou environ
4000 fr. annuellement. Contre les habitations de
cette impasse sont humides et malsaines, les
chambres sont petites et le plafond est fait de
ui. En outre l'air ne peut guère difficilement
arriver dans les logements.



Cité Hellemans (Marollen).

SOCIALE WONINGEN ALS ALTERNATIEF

Het verslag van Hellemans resulteerde in een gemeentelijk beleidsplan om de ongezonde stadswijken te saneren en vervangende sociale woningen te bouwen voor de bewoners. Het eerste grote project in die zin werd uitgevoerd in de Marollen, waar het hele huizenblok tussen de Hoogstraat, Pieremansstraat, Blaesstraat en Sistervatstraat werd afgebroken om er de appartementen van de Cité Hellemans (1912-1915) op te trekken. Verschillende impassen verdwenen tijdens deze renovatie. Gelijkaardige projecten vonden plaats in de Pachecowijk en rond de Anderlechtsesteenweg. De verbeterde bouwtechnieken maakten goedkope hoogbouw mogelijk, een ontwikkeling die het lot van de gangen bezegelde. Sommige eigenaars vroegen zelf toelating om hun impassen te slopen en in de plaats daarvan huurgebouwen van meerdere verdiepingen op te trekken.

In 1920 telde de Vijfhoek nog 147 impassen waar in totaal 7.430 personen woonden. Ook in de jaren 1930 waren er nog voldoende gangen om het stadsbestuur

tot een nieuwe telling aan te zetten. Bij die gelegenheid werden er 105 impassen en 3 cités (cité Courbet, cité Van Mons en Vliervijk) bezocht, gefotografeerd, gekadastreerd en in detail beschreven. Deze enquête bevestigde in heel wat opzichten de conclusies van Hellemans dertig jaar eerder.

De wet van 5 oktober 1928 stimuleerde de sanering van ongezonde stadswijken door de bouw van nieuwe woningen. De *Vliergang*, aangekocht door de *Société Anonyme des Habitations à Bon Marché de l'Agglomération Bruxelloise*, werd vervangen door een blok van 30 appartementen. In de Marollen liet de *Brusselse Haard* tussen 1937 en 1939 de 72 woningen van de Spiegelwijk bouwen (Cité du Miroir), op de plaats van een buurt met meerdere gangen. In die jaren hadden vele impassen trouwens al hun woonfunctie verloren en dienden ze enkel nog als zij-ingang of nooduitgang voor handelspanden, theaterzalen of bioscopen in het stadscentrum. Dat was onder meer het geval van de *Brouwerijgang* in de Lakensestraat, die een nooduitgang werd voor de Cinéma Eldorado, de *Paardgang* in de Wolvengracht, de *Coffygang* en de *Spoormakersgang* of de *Sikkelgang* aan de Vlaamsesteenweg.

DE GANGEN, SOCIALE MICROKOSMOSSEN

Na het verrassende bezoek van de jonge koning Boudewijn aan de Marollen in 1952, in gezelschap van abbé Froidure, volgde nog een laatste grote saneringscampagne in deze wijk en in de buurt van de Zespenningenstraat en de Anderlechtsesteenweg. De tijden waren veranderd: de onteigende bewoners kwamen nu wel in het geweer tegen hun gedwongen verhuis. In het begin van de jaren 1960 verzetten de Marollenaars zich met succes tegen het project voor de uitbreiding van het Justitiepaleis. Op dat ogenblik waren er nog een paar tientallen gangen her en der verspreid in de Vijfhoek, maar voor vele waren de dagen geteld. De *Deneubourggang* verdween in 1960. De *Cameliagang* werd halverwege de jaren 1960 afgebroken. De *Jasmijngang* en de aantrekkelijke *Defuisseauxgang* vielen in 1968 onder de sloophamer. De *Slekkengang*, die al onbewoonbaar verklaard was in 1960, werd in 1976 met de grond gelijk gemaakt, net als de *cité Courbet* in 1979. De bewoners van deze impassen verlieten hun vertrouwde buurt bijna altijd met de dood in het hart, zelfs met het vooruitzicht op een splinternieuwe sociale woning. Toen in 1973 besloten werd de *Draaiersgang* aan het Vossenplein op te ruimen, moesten de bewoners met geweld uit hun huizen worden gezet. Want de leefvoorwaarden in de impassen mochten dan weinig comfortabel zijn, dit werd ruimschoots gecompenseerd door een aantal niet-materiële voordelen. De impassen waren echte sociale microkosmosen, gelegen in de luwte van de straten met doorgaand verkeer, waar onderlinge hulp, solidariteit en samenhorigheidsgedoele onder de bewoners geen ijdele woorden waren. Het waren kleine besloten werelden, midden in de stad en toch onttrokken aan het jachtige leven eromheen.

De Defuisseauxgang (Hoogstraat), kort voor zijn verdwijning.



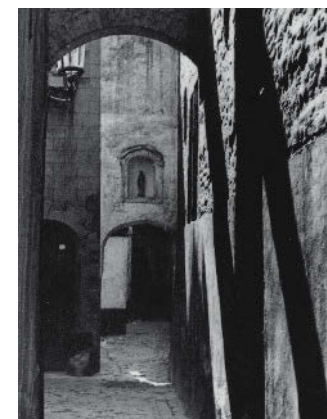


Jasmijngang (Slachthuisstraat).

Zo herinnerde schilder Manu Vandevelde zich de *Jasmijngang* waar hij als kind had gewoond: 'De bevolking bestond uit kleine dagloners die soms ook weinig geachte beroepen uitoefenden. Mijn familie woonde met vijf personen in twee kamers aan het einde van de Slachthuisgang (...). Om een idee te geven van het gemiddelde peil van de bewoners kan ik het best verwijzen naar mijn familieleden: mijn grootmoeder (bijgenaamd Locomotiefke) deed het huishouden; mijn oom (Rikske de Zot) hielp soms met het duwen van de stootkarren; mijn vader (Pitt de Boxeur) had in zijn jonge jaren gebokst en dat had hem zodanig vermoeid dat hij niets meer uitvoerde; mijn moeder (Tine Advokoet) hield een garderobe aan de Beurs; dat was een 'vaste plaats' waardoor wij tot het meer goeude deel van de buurt behoorden. Aan het begin van de impasse heb ik altijd in een rieten fauteuil Schieve Ree weten zitten, een lamme die daar door zijn familie s'ochtends werd neergezet en 's avonds binnengehaald.'

De gangen waren typische woonbuurten voor laaggeschoolde en slechtbetaalde arbeiders. Maar ook bij straathandelaars, leurders en voddenrapers waren ze erg in trek, omdat ze er gemakkelijk hun karren konden stallen. Na de overbrenging van de oude markt naar het Vossenplein in 1873 vestigden meerdere voddenkooplui zich in de omliggende impassen. De gangen waarvan de eigenaars opslagplaatsen van lompen en beenderen toelieten, waren bijzonder gegeerd. De *Deneubourggang* in de Visitandinenstraat was tot zijn afbraak in 1960 een soort van 'sorteercentrum' voor de voddenkooplui van de Oude Markt, de 'hoofdzetel' van de ophalers die langs de straten van Brussel de bekende kreet *vodden en bien* lieten weerklinken. Ook in andere koopwaar werd hier gehandeld: lege flessen, oud papier, oud ijzer, ...

Enkele kleine kostwinners:
Handelaarster in brandhout.
Bodes. Litho van A. Lynen.
Voddenraper.



Handelaar in vodden, beenderen en metalen.

De Voermansgang (Vlaamsesteenweg), tussen twee cafés.

Schuddeveldgang (Korte Beenhouwersstraat), 1952.

Foto Albert van Ommeslaghe.

dikwijls opgeslagen in dezelfde ruimte waar een heel gezin leefde, at en sloep.

Niet zelden bevonden er zich aan de ingang van impassen een café of herberg. Sommige dranklokalen, waar bij gelegenheid politieke bijeenkomsten plaatsvonden, stonden direct in verbinding met een achterliggende gang en boden zo een vluchtweg bij invallen van de politie. De herberg *Aux Trois Rois* had een uitgang in de *Slekkengang* waar zelf twee cafés waren. Sommige beter gelegen impassen hadden hun eigen feesten. In de wijk van de Rapenstraat vonden tijdens de kermis van Onze-Lieve-Vrouw-in-'t-Rood allerlei volksspelen en tentoonstellingen plaats in de *Couvreurgang*. Ook kunstenaars werden door het specifieke karakter van de impassen aangetrokken.



De *Warschaugang* in de Hoogstraat huisvestte het marionettentheater van Toone, lang voordat dit naar de Schuddeveldgang in het stadscentrum verhuisde. De beroemdste inwoner van deze impasse was ongetwijfeld Jef Bourgeois, de schilder van de Marollen. Zijn atelier en de rest van de huizen in de gang werden in november 1944 verwoest door de enige Duitse V-bom die op Brussel werd afgevuurd.

De Deneubourggang (Visitandinenstraat), sorteercentrum van de voddenrapers.

GANGEN, STRATEN EN STRAATJES ...

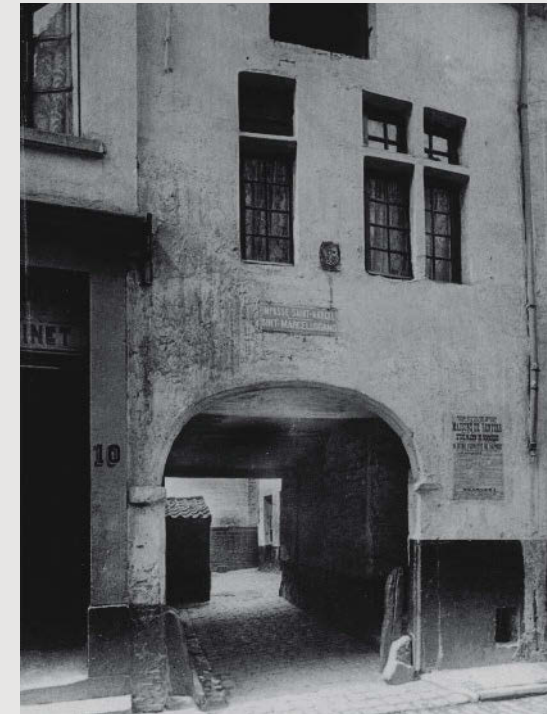
Gangen werden omgevormd tot straten, sommige straten vervielen tot gangen. De Kinnebakstraat was ooit een winkelhaakvormig tracé dat de Sint-Katelijnestraat verbond met de Visverkopersstraat. Bij de aanleg van de Dansaertstraat in het begin van de 20^{ste} eeuw ging er een stuk van verloren en bleef alleen het deel naar de Sint-Katelijnestraat over. Het andere uiteinde werd afgesloten en zo ontstond een impasse waar vandaag niemand meer woont. In de wijk van de Ravensteinstraat en de Hofberg werden de Terarkenstraat en de Villa Hermosastraat tot impasse herleid, de eerste in het begin van de 20^{ste} eeuw, de tweede bij de aanleg van het Paleis voor Schone Kunsten in 1928.

Sommige verbindingen, 'straten' genoemd omdat ze twee straten verbonden, leken in feite meer op impassen door hun geringe breedte die slechts doorgang voor voetgangers en stookkarren bood. Een voorbeeld is de Korte Violetstraat die op werd geklasseerd, de Ooievaarsstraat en de Ezelstraat. Deze laatste was vroeger een gang die uitkwam in de Naamsestraat. De impasse werd in 1841 doorgetrokken en via een



Schamppalen. Roostergang
(Vlaamsesteenweg).

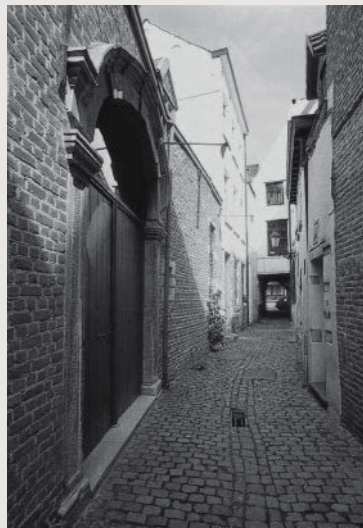
trap verlengd tot de Kernstraat. Vandaag heeft ze haar woonfunctie praktisch volledig verloren en zijn er alleen nog trendy restaurants en privé-clubs te vinden. De Ooievaarsstraat, tussen de Vlaamsesteenweg en de Papenvest, is ongetwijfeld één van de meest lieflijke straatjes van de hele Vijfhoek. Door haar smalle en bochtige tracé, 70 meter lang, lijkt ze op een impasse, een term waarmee ze trouwens vaak werd aangeduid. De bescheiden huizen in het straatje zijn zeer homogeen qua volume en bouwtrant. De Ooievaarsstraat heeft haar oorspronkelijke plaveisel bewaard en haar schamppalen, zoals ze ook nog te zien zijn in andere impassen zoals de Roostergang aan de Vlaamsesteenweg. Het geheel gevormd door de Sint-Rochuspoort, de Ooievaarsstraat en de gevels is beschermd sinds 1984. Op vraag van de bewoners, die de charme, de rust en het verkeersvrije karakter van hun straat willen bewaren, is de Ooievaarsstraat enkele jaren geleden aan de kant van de Vlaamsesteenweg met een hek afgesloten om de veiligheid te vergroten.



Schamppalen. Sint-Marcelusgang (Steenstraat).



De Ooievaarsstraat in het begin van de 20^{ste} eeuw.



De Ooievaarsstraat nu.



De Terarkenstraat, voor ze een impasse werd.

De gangen vandaag



Aalbessengang (Valkstraat).

De Wekkergang (Onze-Lieve-Vrouw van Vaakstraat), tegenwoordig de ingang van een parkeerterrein.



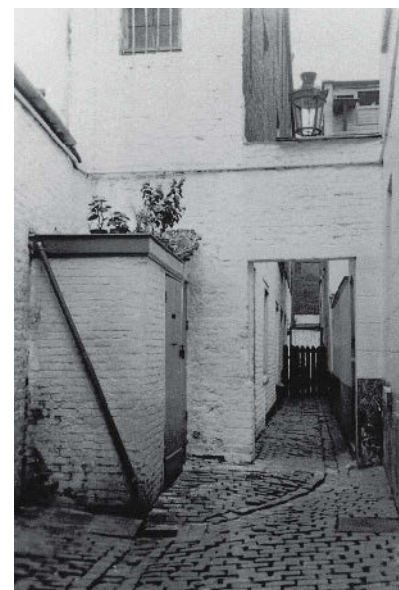
Ongeveer veertig gangen zijn vandaag nog op het stratenplan van de Vijfhoek terug te vinden. Sommige ervan zijn als een banale zijuitgang afgesloten door een deur of poort en derhalve niet meer zichtbaar van op straat. Een mooi voorbeeld hiervan is de Ambachtgang in de Grasmarkt. Deze minuscule impasse, die toegang geeft tot twee woningen, wordt door geen enkel straatnaambord aangegeven. De toegangsdeur is nauwelijks te onderscheiden van de etalage van de aanpalende winkel.

Een wandeling ter plaatse levert twee vaststellingen op. De eerste is dat er nog maar erg weinig gangen hun oorspronkelijke woonfunctie bewaard hebben. Voorbeelden zijn de Aalbessengang, de Vanhoetergang, de Oudijzergang, de Ambachtgang, de Schoenengang en de Voermansgang, alsook een impasse die bekend staat onder de niet-officiële benaming 'Hertog van Savoye' in de Spooormakersstraat. Sommige impassen delen een woonfunctie met een toegang tot handelspanden en theaterzalen. Dat is het geval met de Sint-Niklaasgang, de Sint-Jakobgang, de Brillengang, Rozendal en de Ossengang. Een aantal oude impassen heeft elke woonfunctie verloren en dient enkel nog als zijuitgang voor aanpalende gebouwen of als toegang tot parkeerterreinen of garages. Ze zien eruit als doodgewone doorlopen of binnenpleinen tussen hoge blinde muren, bijvoorbeeld de Sint-Sebastiaansgang en de Paardgang. In het beste geval is hun tracé nog zichtbaar in de klinkers van het wegdek (Wekkergang, Bobijngang, de zg. 'Omwentelingsgang'). Er bestaan ook impassen waarvan het naambordje nog is blijven hangen hoewel ze zelf verdwenen zijn, zoals de Hanengang, verkommerd tot stadskanker, of de Sint-Ursulagang waarvan de ingang is dichtgemetseld. De vraag rijst of dit niet strijdig is met de al genoemde wet die de gangen gelijkstelt met de openbare weg, want in principe moet de bevoegde stadsdienst toelating geven om een impasse, meestal om veiligheidsredenen, door een poort of hek af te sluiten.

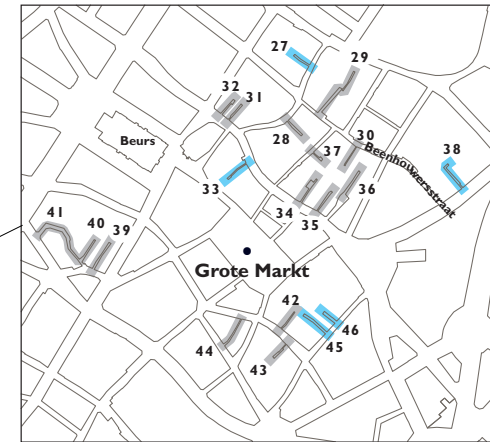
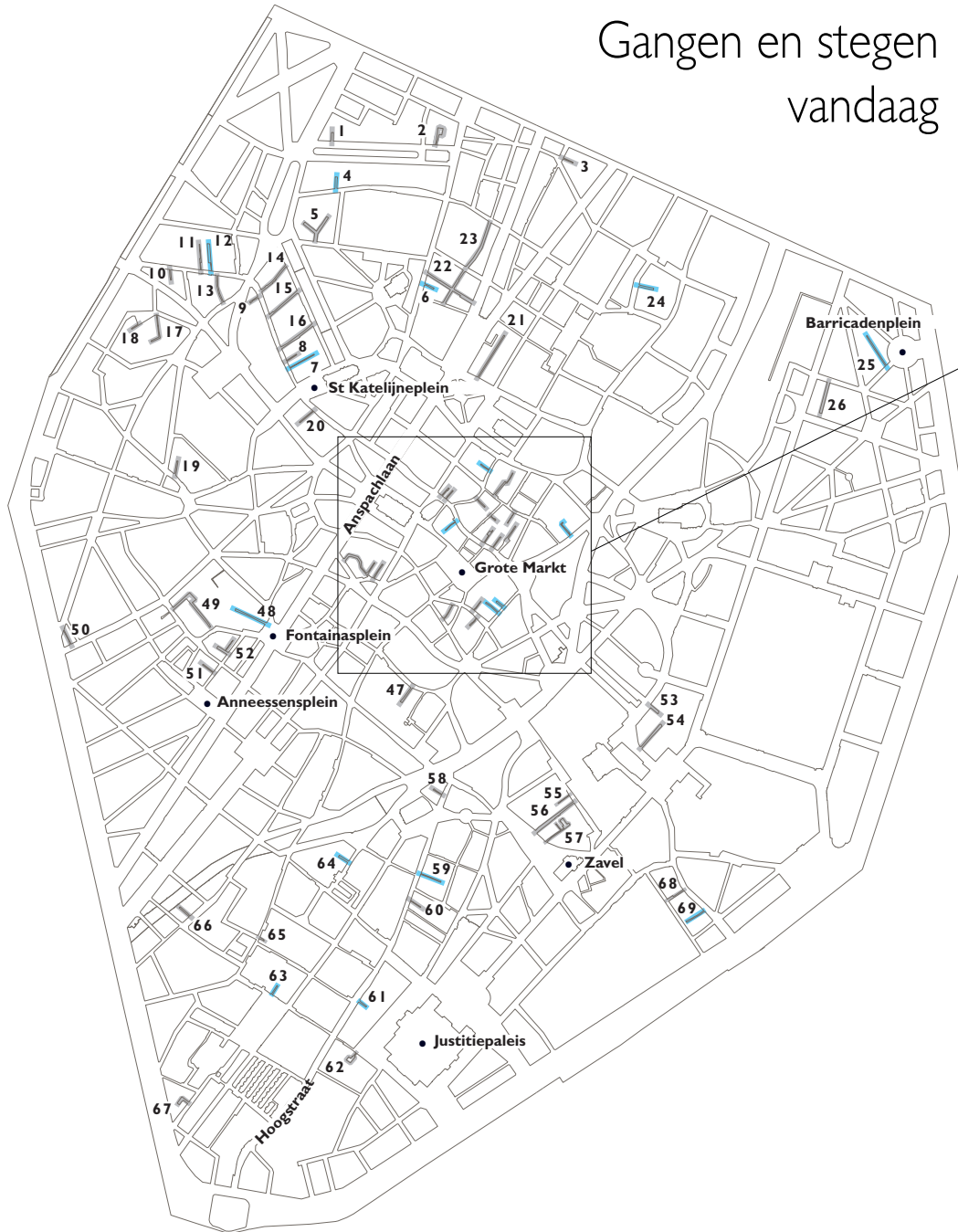
De tweede vaststelling is dat de intrinsieke kwaliteit van de nog bestaande gangen of wat er nog van rest zeer uiteenlopend is en afhangt van de evolutie die zijzelf en hun omgeving in de loop der jaren ondergaan hebben. De meeste impassen met gemengde functie of die alleen nog als nevenuitgang dienen, hebben elke waarde voor het stedelijk patrimonium verloren. Ze zijn heterogeen, afgetakeld of gewoon vuil door het opgehoopt afval, de waterplassen en de stinkende geuren. Bepaalde gangen die nog bewoond worden, vormen weliswaar geen grote architecturale eenheid maar zouden met behulp van enkele elementen die typisch zijn voor de impassen van vroeger (gewitte muren, straatklinkers, ...) en een paar aanplantingen een flink stuk kunnen worden verbeterd. We denken bijvoorbeeld aan de Poppengang, de Oudijzergang, de Voermansgang of de Poilsgang.

Enkele impassen zijn op een min of meer radicale manier vernieuwd of hebben een volledig andere bestemming gekregen. De Sint-Jakobgang op de Zavel, ooit dichtbevolkt, werd gere-noveerd door architect Raymond Lemaire. Luxezaken, kunstgalerijen en een klein binnenplein hebben de plaats ingenomen waar vroeger simpele huisjes stonden. Een ander voorbeeld, in de Marollen, is de Ronsmanswijk, gesloopt om plaats te maken voor een complex van sociale woningen. Vlakbij is de Slekkengang in de Blasestraat met de grond gelijk gemaakt voor een

Poilsgang (Vlaamsesteenweg): vroeger en nu.



Gangen en stegen vandaag



* Zonder straatnaambord

- | | |
|---------------------------------|------------------------------------|
| 1. Matrozengang | 36. Ossekopgang |
| 2. Vanhoetergang | 37. Schuddeveldgang |
| 3. Hanegang | * 38. Sint-Sebastiaansgang |
| * 4. Voormalige Schipgang | 39. Madrillegang |
| 5. Vlierwijk | 40. Oestersgang |
| * 6. Fermerijgang | 41. Lollepstraat |
| * 7. Voormalige Serpettegang | 42. Kuipgang |
| 8. Sikkelgang | 43. Poppegang |
| 9. Roostergang | 44. Korte Violetstraat |
| 10. Voermansgang | * 45. Spoomakersgang |
| 11. Poilsgang | * 46. Coffygang |
| * 12. Voormalige Ekstergang | 47. Rozendal |
| 13. Ooievaarsstraat | * 48. Baardgang |
| 14. Land van Luikstraatje | 49. Rapenstraat |
| 15. Naam van Jezusstraat | 50. Hérísstraat |
| 16. Zeehondstraat | 51. Oudijzergang |
| 17. Sint-Ursulagang | 52. Brillengang |
| 18. Landbouwersgang | 53. Terarkenstraat |
| 19. Wekergang | 54. Villa Hermosastraat |
| 20. Kinnebakstraat | 55. Paradijsstraat. |
| 21. Paardgang | 56. Sint-Annastraat |
| 22. Van der Elststraat | 57. Sint-Jakobsgang |
| 23. Bloemenstraat | 58. Voorzienigheidsgang |
| * 24. Voormalige Vertinnersgang | * 59. Ronsmanswijk |
| * 25. Zg. Omwentelingsgang | 60. Voormalige Liedjesgang |
| 26. Bobijngang | * 61. Voormalige Bullinckxgang |
| * 27. Violiergang | 62. Aalbessengang |
| 28. Ossengang | * 63. Voormalige Sint-Veronicagang |
| 29. Getrouwheidsgang | * 64. Voormalige Denebourggang |
| 30. Eenmansstraatje | 65. Schoenengang |
| 31. Sint-Niklaasgang | 66. Bloemenmeisjesgang |
| 32. Geschenkgang | 67. Glazenmakersgang |
| * 33. Ambachtengang | 68. Ezelstraat |
| 34. Sinte-Petronillagang | * 69. Vierpondengang |
| 35. Paternostergang | |



De schilderachtige Hérisstraat.

sportveldje. De Meertgang in de Hoogstraat is veranderd in een groene zone die deel uitmaakt van het Brueghel Centrum. Voor wie het niet weet, zeker als er geen naambordjes meer hangen, is het moeilijk om in deze met groen beplante ruimtes nog de sporen van de oude impassen te herkennen. In Nieuwland is de Bloemenmeisjesgang omgebouwd tot nachtsiel. De bestaande rij huisjes is bewaard en gerenoveerd, maar een buitentrap verraadt de nieuwe functie.

Er bestaan renovatieprojecten voor de Glazenmakersgang en voor de Hérísstraat, die nog de kenmerken van een oude impasse vertoont. Als de verouderde en vervallen woningen niet bewaard kunnen blijven, kan het toch zinvol zijn de oorspronkelijke ingang en het tracé van deze gangen te behouden als structurerend element binnen het huizenblok. Vooral de Glazenmakersgang heeft specifieke eigenschappen die een betere behandeling verdienen.

Voor het overige worden de impassen in toenemende mate erkend als structurelementen van de stedelijke ruimte. Het ontwerp van het Bijzonder Bestemmingsplan voor de zg. 'beschermde buurt' (de Grote Markt en omgeving of *îlot sacré*) voorziet in het behoud van de gangen, binnenplaatsen en stegen en laat ruimte vrij om er nieuwe aan te leggen. Bij elke aanvraag tot herbesteding of verbouwing die betrekking heeft op historische gebouwen of gehelen dient er een archeologisch en his-

Sint-Jakobsgang (Grote Zavel): vroeger en nu.



torisch onderzoek van deze ruimtes plaats te vinden. Toch moet ervoor gezorgd worden dat de gangen hun eigenheid niet verliezen. Het dichtmaken van de ingang van een impasse aan de straatzijde vanaf de eerste verdieping is aanvaardbaar, maar het overdekken van een impasse of de toegang ervan, zoals gebeurd is in de Korte Violetstraat, geeft haar de allures van een galerij of passage.

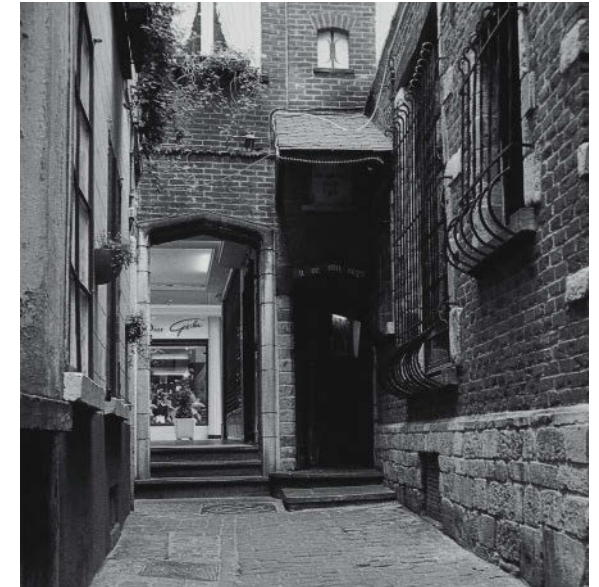
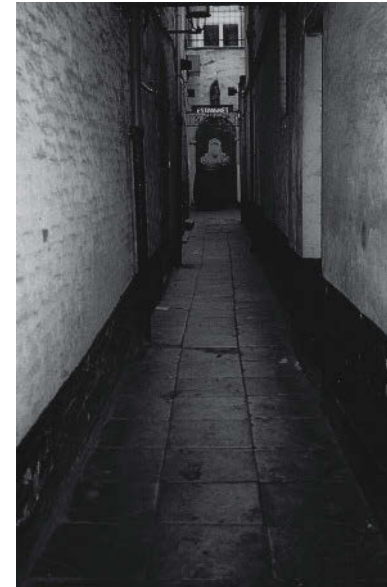
Voor veel gangen in de Vijfhoek komen de vrijwaringsmaatregelen helaas te laat. Gelukkig bezitten er enkele nog kwaliteiten die niet mogen verloren gaan. Een recente bescherming van een geheel van huizen aan de Grasmart omvat ook de Geschenkengang en de Sint-Niklaasgang, onder meer vanwege hun archeologisch belang en de sporen van de heropbouw van de wijk na het bombardement van 1695 die er bewaard bleven. Hopelijk wordt deze bescherming uitgebreid tot andere impassen van de 'beschermde buurt', zoals de Sinte-Petronillagang, de Schuddeveldgang of de 'Hertog van Savoye' in de Spoomakersstraat.

Onder de bestaande impassen die nog steeds hoofdzakelijk een woonfunctie hebben, zijn er drie bijzonder interessante gevallen: de Aalbessengang, de Schoenengang en de Vanhoetgang.

De Aalbessengang in de Valkstraat is niet zo lang geleden zichtbaar gerenoveerd. De gevels zijn in een warme tint bepleisterd, de binnenplaats

De Geschenkengang (Grasmart) heeft zijn woonfunctie nagenoeg verloren. De kleine rondboogdeur achteraan met bekronend Mariabeeld dateert van omstreeks 1700.

De Sint-Niklaasgang (Grasmart) dient sinds 1951 als toegang tot de Galerie du Centre.



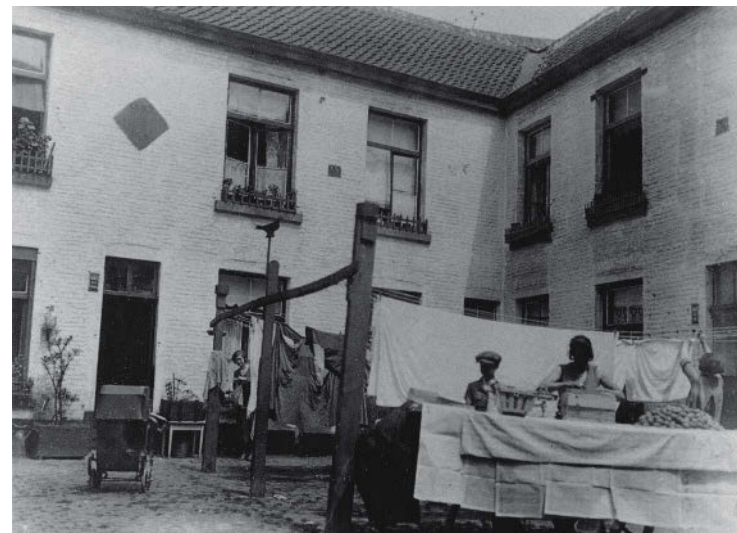


Schoenengang (Huidevettersstraat).

is versierd met een trompe-l'oeil muurschildering en enkele beplantingen zorgen voor een groen accent. De impasse is afgesloten door een traliehek, dat de binnenplaats gedeeltelijk aan het oog onttrekt. Aan de ingang hangt een naambordje. De aangebrachte veranderingen zien er erg leuk en sfeervol uit, maar doen toch afbreuk aan het oorspronkelijke karakter. Hetzelfde geldt voor de Schoenengang in de Huidevettersstraat, die momenteel gerenoveerd wordt, net zoals

de binnenkant van het huizenblok tot aan de Kapucijnenstraat. De binnenmuren en -gebouwen van deze ruimte zijn afgebroken en vervangen door een grote tuin. Bewaard gebleven zijn de rooilijn en de bouwhoogte van de huizen in de gang, de straatstenen van de oude binnenplaats, de mooie ingangsdeur met zijn fraai bovenlicht in smeedijzer en het straatnaambordje. Toch is ook de Schoenengang niet meer volledig representatief voor de gangen van weleer.

Dat is gelukkig wel nog zo voor de Vanhoetergang, die op werd geklasseerd. Deze impasse, in enquêtes vaak geprezen voor zijn goed onderhoud en zelfs als voorbeeld gesteld, werd in 1848 gebouwd in opdracht van C. Vanhoeter, zoals een gedenksteen in de gevel aangeeft. De impasse vormt een vierkante binnenplaats geplaveid met straatstenen, bereikbaar langs een smalle gang die uitloopt in de Hooikaai (naast de Koninklijke Vlaamse Schouwburg). De toegang wordt gevormd door een mooi natuurstenen portaal voorzien van een hek. In de impasse waren er oorspronkelijk twaalf woningen, al dan niet in de vorm van een dubbelhuis, met twee of drie traveeën en twee bouwlagen onder een pannendak. De bakstenen en gekalkte muren zijn tegenwoordig bijna volledig begroeid met klimop, die aan het geheel een intiem karakter geeft. De oordeelkundige indeling van de ruimtes en de aangename afmetingen van de binnenplaats hebben ongetwijfeld bijgedragen tot de blijvende bewoning en de impasse gevrijwaard voor aftakeling en verdwijning. Deze gang groepeerde alle architecturale kwaliteiten van de betere Brusselse impassen: mooi ingangsportiek, traliehek met doorkijk, oorspronkelijk plaveisel, behoud van de rooilijn, de volumes en de bepleistering van de huizen, discrete verlichting, geslaagde combinatie van gebouwen en groen, ... Ze beantwoordt zonder enige twijfel aan

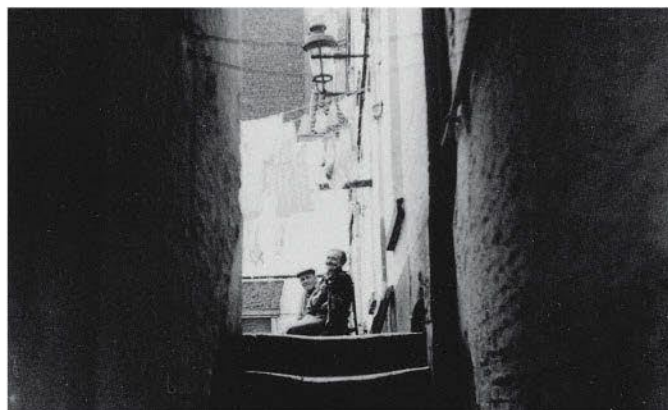


Vanhoetergang (Hooikaai): vroeger en nu.



wat de mensen destijds van deze omgeving verwachtten: gezelligheid, solidariteit, onderlinge hulp, rust en veiligheid, ver van de drukte van het stadsverkeer in de beslotenheid van een kleine groene ruimte.

Het is te hopen dat deze enkele voorbeelden het publiek ertoe aanzetten om tijdens wijkfeesten of monumentendagen de rijkdom en eigenheid van deze bijzondere woonomgevingen beter te leren kennen en waarderen. Dit moet uiteraard gebeuren in samenspraak met de eigenaars en bewoners die – begrijpelijk – vaak weinig geneigd zijn om buitenstaanders in deze oases van rust binnen te laten.



De Glazenmakersgang
(Huishoudenstraat) in 1964.

BIBLIOGRAFIE

G. ABEELS, *Impasses des Marolles*. Brussel, 1985.

E. BOCHART, *Bruxelles ancien et nouveau. Dictionnaire historique des rues*. Brussel, 1857.

G. DES MAREZ, *Guide illustré de Bruxelles*. Brussel, 2de uitg., 1918.

J. D'OSTA, *Les rues disparues de Bruxelles*. Brussel, 1976.

É. DUCPETIAUX, *De la mortalité à Bruxelles comparée à celle d'autres grandes villes*. Brussel, 1844.

Enquête du Comité officiel de Patronage des habitations ouvrières et des Institutions de Prévoyance. Brussel, 4 dln, 1932-1940.

A. HENNE en A. WAUTERS, *Histoire de la Ville de Bruxelles*, dln 3 en 4: *La ville*. Brussel, nieuwe uitg. v.d. oorspr. tekst van 1845, 1969.

E. JANSSENS, *Statistique démographique de Bruxelles, 1864-1866*, in *Mémoires des Savants étrangers publiés par l'Académie royale de Médecine*, dl. VII, 1868.

A. QUETELET, *Sur le recensement de la population de Bruxelles en 1842*, in *Bulletin de la Commission centrale de Statistique*, dl. I, 1843.

P. POSTAL, *Estaminets des Marolles*. Brussel, 1987.

L. VERNIERS, *Les impasses bruxelloises*, in *Le Folklore brabançon*, nr. 79-80, augustus-september 1934.

Illustratie omslag:
De Sint-Jacobsgang (Grote Zavel), 1952.
Foto Albert Van Ommeleghe.

In dezelfde collectie

1. HET JUBELPARK, ZIJN GEBOUWEN EN MUSEA (NL - FR - ESP - GB)
2. HET KERKHOF AAN DE DIEWEG (NL - FR)
3. DE GROTE MARKT VAN BRUSSEL (NL - FR - ESP - GB)
4. DE BEGIJNHOFWIJK (NL - FR)
5. DE HEIZEL (NL - FR - ESP - GB)
6. DE LOUIS BERTRANDLAAN EN HET JOSAPHATPARK (NL - FR)
7. DRIE VOORBEELDEN VAN PASSAGES UIT DE 19^{de} EEUW (NL - FR - ESP - GB)
SINT-HUBERTUSGALERIJEN - BORTIERGALERIJ - NOORDDOORGANG
8. ANDERLECHT DE COLLEGALE - HET BEGIJNHOF - HET ERASMUSHUIS (NL - FR)
9. DE ZAVEL DE WIJK EN DE KERK (NL - FR - ESP - GB)
10. DE VIJVERS VAN ELSENE EN OMGEVING (NL - FR)
11. DE SINT-KATELIJNEWIJK EN DE OUDE HAVENDOKKEN (NL - FR)
12. HET LEOPOLDSPARK ARCHITECTUUR EN NATUUR (NL - FR - ESP - GB)
13. DE SQUARESWIJK MARGARETA, AMBIORIX, MARIA-LOUIZA EN GUTENBERG (NL - FR - ESP - GB)
14. DE ARMAND STEURSSQUARE TE ST-JOOST-TEN-NODE (NL - FR)
15. HET KONINGSPLEIN EN DE WARANDEWIJK (NL - FR - ESP - GB)
16. DE OBSERVATORIUMWIJK IN UKKEL (NL - FR)
17. DE TERVURENLAAN (NL - FR)
18. HET WOLUWEDAL (NL - FR)
19. DE LOUZALAAN (NL - FR)
20. DE CENTRALE LANEN (NL - FR)
21. SINT-GILLIS VAN DE HALLEPOORT TOT DE GEVANGENIS (NL - FR)
22. DE RINGLANEN VAN HET ROGIERPLEIN TOT DE HALLEPOORT (NL - FR)
23. DE SINT-BONIFATIUSWIJK (NL - FR)
24. DE ONZE-LIEVE-VROUW-TER-SNEEUWWIJK (NL - FR)
25. DE BRUSSELSE KANALEN (NL - FR)
26. DE MARKTPLAATSEN VAN DE VIJFHOEK (NL - FR)
27. GANGEN IN BRUSSEL (NL - FR)
28. UKKEL, HUIZEN EN VILLA'S (NL - FR)
29. DE EERSTE OMWALLING (NL - FR)
30. HET TER KAMERENBOS (NL - FR)
31. HET JUSTITIEPALEIS (NL - FR)
32. DE TER KAMERENABDIJ (NL - FR)
33. DE MOLIÉRELAAN EN DE BERKENDAALWIJK (NL - FR)
34. DE TUINWIJKEN LE LOGIS EN FLORÉAL (NL - FR)
35. BRUSSELSE BIOSCOPEN (NL - FR)
36. DE WOLSTRAAT EN HAAR HISTORISCHE GEBOUWEN (NL - FR)
37. HET KONINKLIJK DOMEIN VAN LAEKEN (NL - FR)
38. KERKHOVEN EN BEGRAAFPLAATSEN (NL - FR)
39. GESCHIEDENIS VAN DE BRUSSELSE SCHOLEN (NL - FR)
40. DE RINGLANEN VAN DE HALLEPOORT TOT HET ROGIERPLEIN (NL - FR)
41. DE ABDIJ VAN DIELEGEM (NL - FR)
42. HET VOORMALIGE COUDENBERGPALEIS (NL - FR - GB)
43. DE APPARTEMENTSGEBOUWEN UIT HET INTERBELLUM (NL - FR)
44. HET RIJKSADMINISTRATIEF CENTRUM (NL - FR)
45. HET GEMEENTEHUIS VAN SCHAARBEEK EN HET COLIGNONPLEIN (NL - FR)
46. DE MAROLLEN (NL - FR)

Collectie Brussel, Stad van Kunst en Geschiedenis

De collectie **Brussel, Stad van Kunst en Geschiedenis** wordt uitgegeven om het culturele erfgoed van Brussel ruimere bekendheid te geven.

Boeken vol anekdotes, onuitgegeven documenten, oude afbeeldingen, historische overzichten met aandacht voor stedenbouw, architectuur en kunsten... een echte goudmijn voor de lezer en wandelaar die Brussel beter wil leren kennen.

Gangen in Brussel

Brussel telde vroeger honderden gangen, doodlopende steegjes die een eigen, teruggetrokken leven leiden, onzichtbaar van op de openbare weg. Deze bijdrage blikt terug op de historische en stedenbouwkundige ontwikkeling van de gangen in de Vijfhoek en gaat op zoek naar de laatste getuigen.

Emir Kir,
Staatssecretaris voor Monumenten
en Landschappen

