

Brussel, Stad
van Kunst en
Geschiedenis

61

Het hart van Molenbeek

U

Redactie, opzoekingen en iconografie

Marie Demanet – Architecte, stedenbouwkundige en kunsthistorica bij ERU bvba-so
Catherine De Zuttere – Juriste en stedenbouwkundige bij ERU bvba-so

Begeleidingscomité

Julie Coppens, Stéphane Demeter, Griet Meyfroots, Harry Lelièvre, Murielle Lesecque,
Valérie Orban – urban.brussels

Coördinatie

Okke Bogaerts, Griet Meyfroots, Cecilia Paredes – urban.brussels

Vertaling

Dynamics Translations

Coördinatie iconografie

Julie Coppens – urban.brussels

Bedankingen

Guido Vanderhulst (La Fonderie, La Rue vzw)
Sven Steffens (ACM, MoMuse)
Guido Stegen (ARSIS)

Herlezing

Koen Raeymaekers
Valerie De Witte

Fotografische vermeldingen (Afkortingen)

GAM Gemeentelijk Archief van Sint-Jans-Molenbeek
CIVA Centre International pour la Ville, l'Architecture et le Paysage
KBR Koninklijke Bibliotheek van België
KIK-IRPA Koninklijk Instituut voor het Kunstpatrimonium / Institut royal du Patrimoine artistique
KMSK Koninklijk Museum voor Schone Kunsten van België
MSB Museum van de Stad Brussel

Ontwerp van de lay-out

La Page

Vormgeving

Arpeggio Communication

Druk

db Group

Distributie

Diffusion Nord-Sud

Verantwoordelijke uitgever

Bety Waknine, Directeur-generaal, urban.brussels
(Gewestelijke Overheidsdienst Brussel Stedenbouw en Erfgoed)
Kunstberg 10-13 – 1000 Brussel

Gedrukt in België

Wettelijk Depot

D/2023/6860/001 – ISBN 978-2-87584-203-9

Digitale versie www.urban.brussels

Foto omslag

De Graaf van Vlaanderenstraat en de Gemeenteplaats van Sint-Jans-Molenbeek.
(© Antoine Horenbeek)

Het hart van Molenbeek

Marie Demanet en Catherine De Zuttere



Luchtfoto van het centrum van Molenbeek.
(Schmitt-GlobalView © urban.brussels)

INLEIDING	2
EEN DORP AAN DE POORTEN VAN BRUSSEL (12 ^{DE} – EINDE 16 ^{DE} EEUW)	2
VERANDERENDE VOORSTEDEN (1800-1830)	8
EEN INDUSTRIËLE BESTEMMING (1832-1880)	14
DE ONTWIKKELING VAN EEN MODERNE WIJK (1860 – EINDE 19 ^{DE} EEUW)	27
EEN NIEUWE EEUW: EEN DRUKKE, VERNIEUWENDE BUURT (1900-1960)	36
EEN HISTORISCH CENTRUM IN WORDING (1970-2020)	40
KAART	43

Inleiding

Het historische centrum van Molenbeek, soms ook 'Oud Molenbeek' genoemd, strekt zich uit langs de centrale as van de Steenweg op Gent en is begrensd door het kanaal van Brussel en de Leopold II-laan. De huidige stadswijk groeide uit een middeleeuwse dorpskern op de plek waar zich vandaag het Sint-Jan-de-

Dopervoorgeplein bevindt. Het dichte netwerk van smalle straten, waar zich tal van nijverheden vestigden, verschilt sterk van de rest van de gemeente Molenbeek. Vandaag is het een levendig handelscentrum waar de belangrijkste openbare voorzieningen geconcentreerd zijn.

Een dorp aan de poorten van Brussel (12de – einde 16de eeuw)

De nabijheid van de middeleeuwse stad Brussel en het belang van de handelsweg – de zogenaamde *Steenwech* – die het dorp van oost naar west doorkruiste, speelden een belangrijke rol in het ontstaan van Sint-Jans-Molenbeek. Op de westelijke flank van de Zennevallei ontwikkelden zich enkele gehuchten, waarvan er een uitgroeide tot het historische hart van de gemeente.

Langs de *Steenwech*, voorloper van de huidige Steenweg op Gent en sinds de 13de eeuw een verharde handelsroute die Vlaanderen met Keulen verbond, ontstond een dorpsnederzetting. Die langwerpige woonkern is duidelijk te zien op de kaart van Brussel door Jacob van Deventer.

Plan van Brussel en zijn omgeving door Jacob van Deventer, rond 1560. Buiten de westelijke stadsomwalling (1) bevinden zich enkele woningen rond de kerk (2) en langs de steenweg (3). (© KBR)



De voormalige Sint-Jan-de-Doperkerk (A) omstreeks 1665, voorgesteld door Jean-Baptiste Bonnecroy (© MRBAB) en (B) tussen 1834 en 1931 afgebeeld op een postkaart. (Coll. Belfius Bank-Académie royale de Belgique © ARB - urban.brussels)

Nabij de steenweg, op de plaats waar de vallei van de Zenne aansluit op die van de Molenbeek, ontsproot een tweede kleine woonkern rond de toenmalige Sint-Jan-de-Doperkerk. De oudste bekende vermelding van deze '*ecclesiam Sanctii Iohannis de Molenbeke*' is te vinden in een pauselijke bul van 9 april 1174, waarin haar ondergeschiktheid aan de collegiale Sint-Michiels- en Sint-Goedelekerk van Brussel werd bevestigd. De Sint-Jan-de-Doperkerk werd gebouwd aan de rand van de waterrijke riviervallei. Ze was ingesloten door een cirkelvormig kerkhof. Hoewel een eerste kerk hier wellicht in de 12de

of zelfs reeds op het einde van de 11de eeuw werd opgetrokken, hebben verschillende bouwwerken elkaar tot de 20ste eeuw opgevolgd nadat eerdere gebouwen waren verwoest of een uitbreiding zich opdroeg. Ze bevonden zich allemaal ter hoogte van het huidige, naar de kerk genoemde voorplein. Ook in 1834 werd daar een nieuwe en grotere kerk gebouwd, ontworpen door architect Louis Spaak. We beschikken nog over talrijke afbeeldingen van dat gebouw, dat nauwelijks een eeuw later op zijn beurt plaats moest ruimen voor het voorplein waaraan de huidige Sint-Jan-de-Doperkerk verrees.

VELDEN EN TUINEN

De omgeving van Brussel, en dan vooral het noordwesten, staat bekend om haar rijke landbouwgrond. Alle voorwaarden voor een bloeiende landbouw waren aanwezig: rendabele graanakkers op de hogergeleden gebieden, natte valleibodems die na de nodige afwatering zeer geschikt bleken voor groenteteelt en veehouderij, een gematigd klimaat, zachte hellingen... Molenbeek is lange tijd in hoofdzaak een plattelandsdorp gebleven. Bij een volkstelling in 1755 bleken 152 van de 194 gezinnen van de landbouw te leven. De overige bewoners waren handelaars, ambachtslieden of werkten

als handarbeiders in andere sectoren. Het ontginnen van deze bodem leidde tot de oprichting van enkele grote boerderijen en, met name in het dorpscentrum, tal van groentetuinen. Deze waren vaak gegroepeerd rond de woningen. Op die manier ontstonden kleine gehuchten in de onmiddellijke nabijheid van de bewerkte percelen. De Ransforthoeve, die later haar naam gaf aan een zijstraat van de Steenweg op Gent, was het enige landbouwbedrijf van enige omvang in dit gedeelte van Molenbeek. Het landgoed gaat terug tot de 13de eeuw en was eigendom van

het Sint-Janshospitaal in Brussel. Het strekte zich uit over 63 hectare, waarvan 43 in Molenbeek. Bijzonder was dat het zich op de grens bevond tussen de zeer vruchtbare hoogten en de lagergelegen natte gebieden, waardoor activiteiten als graanteelt en veehouderij er beide mogelijk waren. De opbrengst van de boerderij en de kleine bedrijven was grotendeels bestemd voor het nabijgelegen Brussel. In 1827 moest de Ransforthoeve plaats ruimen voor het kanaal Brussel-Charleroi. Vanaf de 16de eeuw verwierven notabelen grote landgoederen in Molenbeek. Vooral de nabijheid van de waterplassen, met name de Zwarte Vijvers, was aantrekkelijk om er een buitenverblijf te vestigen. We vermelden onder meer *De Motte*, nabij de Sint-Jan-de-Doperkerk, aan het begin van de de Ribaucourtstraat. Dit buitenhuis lag op een kleine hoogte en was

omringd door water. Tijdens de Napoleontische periode werd hier *Au fort Sainte-Hélène* uitgebaat, een zogenaamde *guingette* of drank- en feestgelegenheid aan de rand van de stad.



De Ransforthoeve, voorgesteld in het kaartboek van het Sint-Janshospitaal (1709-13). De verschillende gebouwen en moestuinen getuigen van een omvangrijk landgoed. (© OCMW van Brussel)

Het zacht glooiende reliëf van de Zennevallei bood vroeger een panoramisch uitzicht over Brussel, met op de voorgrond het Molenbeekse platteland. Tal van kunstenaars hebben de hoogten van Scheut gebruikt als gezichtspunt om een bucolisch landschap af te beelden met bomen en bosjes, weiden omzoomd met

heggen en hier en daar een grote landerij of klein gehuchtje.

De gravure van Jan Uyttersprot met de afbeelding van herders, boeren met zakken, manden of karren, getuigt van een intensieve landbouwactiviteit. Maar er zijn ook edellieden te zien die in de stad aankomen, evenals koetsen en dames op wandel. Daaruit blijkt hoezeer dit gebied net buiten de stadsmuren al zeer vroeg een trekpleister werd voor de Brusselaars. Langs de steenweg zijn grote panden en herbergen te zien waar reizigers die de stad pas na de avondklok bereikten, konden overnachten. Een van deze herbergen was genoemd naar Sint-Sebastiaan, de patroonheilige van de boogschutters. Op de gravure staat ook een groep schermers afgebeeld.



Zicht op Brussel vanuit het westen (detail), J. Uyttersprot, 1574. (© KBR)

DE STADSMUREN VAN BRUSSEL ALS DECOR

Op het platteland waren het kleine dorpje Molenbeek en de stad Brussel met elkaar verstrengeld. Hoewel de versterkingen het uitzicht beperkten en het handelsverkeer sterk controleerden, was er een grote bedrijvigheid. De tweede omwalling rond Brussel en haar zeven stadspoorten werden in de tweede helft van de 14de eeuw aangelegd om de stad te beschermen. Talrijke prenten, vaak van recentere datum, beelden de Vlaamsepoort af

met de allures van een fort, met ronde torens en muren met kantelen. De vestingen rond de stad werden voortdurend versterkt. Vanaf het einde van de 16de eeuw werden de muren aangepast met bastions, lunetten en, ter hoogte van de stadspoort, ook ravelijnen. Die laatsten hadden een driehoekige vorm die we vandaag nog herkennen in het stratenpatroon van de ZwartPaardstraat, de Groene Hondstraat en de Schippersstraat. Voor de verdediging van de stad werd ook gebruik gemaakt van de waterrijke en moerassige vallei. Voor de stadsmuren werden watergrachten gegraven



Plattegrond van het bombardement van Brussel door het leger van de koning, door Harmanus van Loon, 1695. De kaart toont de strategische ligging aan van Molenbeek. Enerzijds werd de waterrijke valleibodem gebruikt ter verdediging van Brussel, anderzijds kon de Franse artillerie het stadscentrum vanop de hoogtes van Scheut onder vuur nemen. (© MSB)

die gevoed werden door de Zenne. Terwijl de huidige Steenweg op Gent vandaag rechtstreeks aansluit op de Vlaamsesteenweg, moest de voormalige *Steenwech* zich rond die indrukwekkende versterkte constructies heen kronkelen. Hij maakte een lus in de richting van de huidige Henegouwenkaai, waarna hij uitkwam op de *Kleine Zenne*.

De 17de eeuw kende in deze streken een bewogen en bloederig verloop. Bij de veldtocht van de Franse koning Lodewijk XIV tegen Brussel, hoofdstad van de Nederlanden, veranderde Molenbeek in een heus slagveld. Het was een ideale locatie van waaruit de stad met kanonnen kon worden bestookt. De

landbouwbedrijven, waaronder de Ransforthoeve, hadden ook sterk te lijden onder de oorlog. Ze werden opgeëist voor het inkwartieren van soldaten, beschadigd tijdens gevechten of geplunderd.

HET WATER VAN MOLENBEEK

Water is alomtegenwoordig in de Molenbeekse geschiedenis. Het grondgebied van de gemeente wordt doorkruist door de Molenbeek, een stroompje dat de buurt van het Groot Begijnhof van water voorzorg en verderop uitmondde in de Zenne. In de omgeving van het dorpscentrum vloeiden de Paruck en de Korenbeek vanuit het noordwesten samen met de Molenbeek. Aan dat netwerk moeten we nog de *Kleine Zenne* toevoegen, een aftakking die onder allerhande

Kabinetskaart van de Oostenrijkse Nederlanden, opgetekend op initiatief van Graaf de Ferraris (detail), 1771-1778. (© KBR)

- | | |
|----------------------|-----------------------------------|
| 1. De Zwarte Vijvers | 4. De Kleine Zenne |
| 2. Vijver | 5. Gracht van de tweede omwalling |
| 3. De Molenbeek | 6. Kanaal van Willebroek |



benamingen bekend staat. Rond de 14de eeuw werd die ingezet om het debiet van de hoofdarm van de Zenne te regelen en overstromingen in Brussel te voorkomen. Later speelde het kunstmatige kanaal ook een belangrijke economische rol.

Het water werd sinds eeuwen aangewend ten bate van de kleine ambachtelijke nijverheid. Het werd omgeleid, gekanaliseerd, in bedwang gehouden door leidingen en bekkens, ingeschakeld als afvoerkanaal en gebruikt door ververs, leerlooiers, papierfabrikanten, brouwerijen en blekerijen...

Het water dreef ook verschillende molens aan, zoals de plaatsnaam Molenbeek doet vermoeden. Water- en windmolens namen vóór de Franse Revolutie in de economie een centrale plaats in, maar waren ook bepalend voor grotere politieke ambities en stedelijke ontwikkeling. De Hertog van Brabant zette vanaf de tweede helft van de 12de eeuw in op een netwerk van molens, dat zijn greep op Brussel moest versterken. Op de verschillende zijarmen van de Zenne liet hij watermolens bouwen. Ze werden strategisch georganiseerd. Hun dammen moesten het water ophouden maar deden tegelijk ook dienst als oversteekplaats. Op die manier gaven ze mee vorm aan gebuiken en landschappen. Ook vijvers waren in dit waterrijke gebied overal aanwezig. Ze vervulden uiteenlopende functies. In de eerste plaats dienden ze voor de voedselvoorraad, doordat er vis werd gekweekt en bewaard. Tot de meest versprei-

de zoetwatervissen behoorden de snoek en de karpel. Die laatste gaf zijn naam aan de straat die vandaag uitmondt op het metrostation Zwarte Vijvers. Sommige van die vijvers, ook wel 'poelen' genoemd, deden ook dienst als reservoir voor bluswater, drinkwater voor het vee of om regenwater op te vangen. Vanaf de 14de eeuw is sprake van zo'n poel aan de Vlaamsepoort. De vijvers trokken ook bezoekers aan die er hun vrije tijd doorbrachten met zwemmen, bootje varen en, tijdens strenge winters, schaatsen.

De Zwarte Vijvers vormden de grens van de oude dorpskern van Molenbeek en verdwenen pas volledig in 1880. Ook dichterbij de oude stadsmuren, tussen de huidige Fernand Brunfautstraat en de Ransfortstraat, bevond zich een enorme vijver. Deze plas verdween al aan het begin van de 19de eeuw en ondanks zijn oppervlakte van 1,7 hectare heeft deze geen sporen achtergelaten.

Hoewel ze al in de 19de eeuw drooggelegd of gekanaliseerd werden, is de aanwezigheid van enkele waterlopen nog steeds af te lezen aan het stedelijke weefsel. Vooral de *Kleine Zenne* is op het kadasterplan duidelijk te herkennen. Achter haar lokalen exploiteert de organisatie Groot Eiland een uitgestrekte groentetuin van 2.000 m² op de drooggelegde bedding. In de Finstraat, in het woonblok, heeft *Le Jardin Urbain* opnieuw een kleine poel aangelegd op de plaats van de verdwenen vijver.



De *Kleine Zenne* voor deze gedempt werd. Zicht op de achterkant van de brouwerij De Coster, 1936. (© La Fonderie)



Een deel van de gedempte bedding van de *Kleine Zenne* is vandaag een moestuin van atelier Groot Eiland. (A. de Ville de Goyet, 2019 © urban.brussels)



Zicht op Brussel vanaf het platteland van Scheut (detail), Antoine Cardon, 1777. De gravure toont een nog sterk agrarisch landschap op de vooravond van de industriële revolutie en de verstedelijking van de Brusselse buitenwijken in de 19de eeuw. (© KIK-IRPA, Brussel, B208311)

Veranderende voorsteden

8 (1800-1830)

De 19de eeuw bracht een keerpunt in de geschiedenis van Molenbeek. Tijdens de decennia voorafgaand aan de Belgische onafhankelijkheid, in de nasleep van de afbraak van de stadsmuren en de aanleg van het kanaal van Charleroi, onderging het dorp zijn grootste veranderingen.

De imposante torens van de Vlaamsepoort werden in 1784 afgebroken. Hierna volgde al snel, vanaf 1793, de sloop van de overige vestingwerken. Particulieren konden de vrijgekomen terreinen aankopen om ze vervolgens te verkavelen. De gronden die nog

in handen van overheden bleven, werden gebruikt voor een eerste stadsontwikkeling. We vermelden in het bijzonder het rechttrekken van de Steenweg op Gent vanaf de Vlaamsepoort in de richting van de *Kleine Zenne*.

In 1795 werd Molenbeek een zelfstandige gemeente. Ze kende in de loop van de 18de eeuw al een aanzienlijke bevolkingstoename, maar werd nog tot aan de industriële revolutie overwegend door landbouw en ambachtelijke nijverheid gekenmerkt.

HET KANAAL VAN WILLEBROEK EN HET KANAAL VAN CHARLEROI

De problematiek van de riviervaart gaat terug tot de 15de eeuw. De Zenne liet toen reeds voor de scheepvaart te wensen over. Ze verzandde regelmatig, ondanks verbredings- en rechttrekkingswerken. Het kanaal van Willebroek, aangelegd tussen 1551 en 1561, vormde de eerste grote verbinding die een alternatief bood om vanuit Brussel de Schelde

te bereiken. Dit luidde mee het einde in van een ancien régime-economie langs de rivier – die van de watermolens – ten behoeve van een groeiend handelsverkeer. Hiermee werd ook de weg bereid voor een drastische wijziging van het Molenbeekse landschap.

In de loop der eeuwen werd regelmatig, en hoe langer hoe meer, de nood gevoeld om een



Uitgraving van het kanaal tegenover de Groene Hond, Paul Vitzthumb, 1830. (© KBR)

efficiënte vaarweg aan te leggen tussen Brussel en Henegouwen. Toch duurde het nog tot 1827 en de graafwerken aan het kanaal van Charleroi onder Hollands bewind, dat Brussel met de Samber werd verbonden. De opening vond plaats in 1832, op een ogenblik dat de concurrentie met de nieuwe spoorwegen begon te spelen. De binnenscheepvaart groeide al snel exponentieel, van 200 boten bij de start tot 20.911 in 1845. In de loop van zijn bestaan zou het kanaal geregeld werken ondergaan om de capaciteit ervan uit te breiden.

Van meet af aan zorgde het traject van het kanaal op de plek van de oude stadsomwalling ervoor dat er een duidelijke scheiding bleef bestaan tussen de stad Brussel en het centrum van Molenbeek. Dit stond haaks op de herinrichting van de oostelijke en zuidelijke delen van de oude stadsmuren, waar het verfraaiingsplan van J.B. Vifquain (1818) net inzette op openheid en een vernieuwde dialoog tussen stad en platteland. Het kanaal, als nieuwe economische as voor binnenscheep-

vaart, vormde de scheiding tussen twee werelden met verschillende gebruiken, bebouwing en omgang met de publieke ruimte. De kanaaloever aan Brusselse zijde kreeg een laan met bomen en herenhuizen. Aan de kant van Molenbeek, waar zich ook het jaagpad bevond, kwamen magazijnen en opslagplaatsen voor steenkool, het 'zwarte goud' van de industrialisering. De zeer smalle oevers moesten er de industriële activiteit vergemakkelijken.



Het kanaal Brussel-Charleroi ter hoogte van de Ninoofsepoort in Sint-Jans-Molenbeek, 1930. (© KIK-IRPA, Brussel, E023155)

DE FAUBOURG SAINT-MARTIN EN FAUBOURG DE FLANDRE

Ten zuiden van de Steenweg op Gent ontstond een nieuwe wijk: *Faubourg Saint-Martin*. De ontwikkeling gebeurde langs de straten die rond 1803 werden aangelegd op grond van Martin Godfurneau en Martin Van Beveren, die hun voornaam aan de nieuwe wijk gaven. De Sint-Maartenwijk kende een snelle groei en werd van meet af aan gekenmerkt door een mix van functies. Naast bewoning vond men er ook kleine nijverheid, die gebruik maakte van het water van de *Kleine Zenne*, die tussen de huizenblokken liep. Textiel fabrieken en chemische nijverheid namen er het voortouw, maar andere sectoren zouden al snel volgen. De handelsrelaties met het nabijgelegen centrum van Brussel maakten een vestiging in deze wijk extra aantrekkelijk. De mengeling van stad en platteland bleef nog lang het karakter van de buurt bepalen, zoals blijkt uit een boerderijtje dat zich aan het eind van de 19de eeuw nog in de Vierwindenstraat bevond.



De voormalige Duivelsbrug in Molenbeek, Jean-Baptiste van Moer (tussen 1840 en 1849). (© MSB)



Voormalige boerderij op het kruispunt van de Vierwindenstraat in Molenbeek, s.d. (Coll. Belfius Bank-Académie royale de Belgique © ARB – urban.brussels)

Verscheidene herbergen zorgden voor een druk sociaal leven. We vermelden onder meer het cabaret *Au chasseur vert*, ontmoetingsplaats van de binnenschippers, en *À l'ancien Saint-Martin*, in de vroegere *Biljartstraat*, nu de Fernand Brunfautstraat.

De stadsontwikkeling van de *Faubourg de Flandre* vond wat later plaats en verliep spontaan en op organische wijze. Er kwam geleidelijk aan bewoning langs de oude veldwegen. Die wegen dienden oorspronkelijk louter om toegang te bieden tot de weiden en moestuinen. Vandaag bevindt zich hier nog altijd een Hovenierstraat. Deze spontane ontwikkeling verklaart het dichte netwerk van smalle straten.

Een belangrijk herkenningspunt in de 19de-eeuwse wijk was de intussen afgebroken *Duivelsbrug*, daar waar de Beekstraat de *Kleine Zenne* kruiste. In officiële mededelingen en verkoopakten wordt de brug vaak vermeld. Rond 1800 vestigde zich in de buurt het cabaret *Le premier sol*. De wijk werd ook doorkruist door twee belangrijke wegen. De *Kerkweg* verbond de Steenweg op Gent met de kerk op het traject van de huidige Pradostraat en het tweede gedeelte van de Graaf van Vlaanderenstraat. De meanderende *Schapenweg* liep waar zich nu de Werkhuizenstraat bevindt.

HET ÉTABLISSEMENT GÉOGRAPHIQUE DE BRUXELLES

Tijdens de graafwerken aan het kanaal vestigde een jonge getalenteerde cartograaf, Philippe Vandermaelen (1795-1869), zich in Molenbeek. Bijgestaan door zijn broer François, verbouwde hij er een voormalige blekerij langs de *Kleine Zenne*, een familiebezit dat zijn vader in 1815 verwierf. Hij bouwde er een ambitieuze en universalistische wetenschappelijke instelling uit. In 1830 opende hij er, ongehinderd door de Belgische revolutie, zijn *Établissement géographique de Bruxelles*, omgeven door een heuse botanische tuin.

Het domein in het hart van de gemeente was opgevat als een typisch landgoed uit het begin van de eeuw. De toegang bevond zich langs de oever van het kanaal, ter hoogte van de Koolmijnenkaai nr. 8. Van daaruit doorkruiste een grote laan, de latere Vandermaelenstraat, een landschapspark in Engelse stijl. Er bevonden zich vijf gebouwen, waarvan drie woningen aan de Steenweg op Gent. Voorts vond men er een vijver en serres met een exotische plantencollectie. Het grote neoclassicistische hoofdgebouw was van de hand van Charles Van der Straeten, de architect van het paleis van Willem van Oranje, het huidige Paleis der Academiën. Het bestond uit twee grote, symmetrische

vleugels, verbonden door een lager volume. Rond een centrale binnenkoer bevonden zich de ateliers waar de kaarten getekend en gegraveerd werden en de drukkerij, naast een rijke bibliotheek met leeszaal, kantoren, lokalen voor onderwijs en onderzoek, een museum van de etnografie, een galerie gewijd aan de natuurgeschiedenis en een planetarium. De bibliotheek bevatte werken over alle onderzoeksdomeinen en wilde de hele menselijke kennis ontsluiten. Bezoekers konden er tijdschriften van Belgische en buitenlandse wetenschappelijke kringen uitpluizen. De 'cartotheek' of kaartenverzameling op de eerste verdieping bevatte talloze plattegronden, atlassen en reliëfkaarten in een groot centraal meubel met laden, waarboven zich een spectaculaire, ronddraaiende wereldbol van wel 10 meter omtrek bevond, die vanop een mezzanine kon bestudeerd worden. De serres bevatten bijna 15.000 planten ingedeeld in uiteenlopende klimaattypes. Bepaalde soorten werden speciaal meegebracht van buitenlandse reizen en er bevonden zich ook zeldzame collecties orchideeën, camelia's, geraniums... Het publiek kon er elke dag gratis terecht. Philippe Vandermaelen en zijn medewerkers waren overtuigd

Établissement Géographique fondé par Mr. Ph. Vandermaelen à Bruxelles, lithografie van Adrien Canelle, in *La Belgique industrielle*, ed. Gêruzet, 1854-1856. (© KBR)





Plan parcellaire de la commune de Molenbeek-Saint-Jean avec mutations jusqu'en 1836 (detail: het 'Faubourg de Flandre'), door het Établissement Géographique de Bruxelles dat zelf gevestigd was op een enorm perceel in het centrum van de gemeente. (© KBR)

van het belang van kennisoverdracht en organiseerden dan ook tal van cursussen en wetenschappelijke opleidingen. Tussen 1838 en 1840 ondernamen ze verscheidene pogingen om bepaalde vormen van gratis onderwijs in te voeren en stichtten ze een normaalschool en een nijverheidsinstituut.

Hoewel dit privé-initiatief kaderde in een periode van bruisende wetenschappelijke activiteit waarin de eerste openbare instellingen het daglicht zagen, was het toch een uitzonderlijk avontuur. Dit was een periode waarin de mensheid geboeid werd door de studie van tijd,

ruimte, de aarde, het hemelgewelf en vooral de geografie als bron van kennis over de hele wereld. Dit excentrieke initiatief kostte de familie Vandermaelen echter veel geld en al gauw probeerden ze grond te verkavelen om de collecties te redden. Helaas, zonder succes. Na de dood van Philippe zou zoon Joseph het werk van zijn vader nog voortzetten tot in 1879, om uiteindelijk de site in 1880 te verkopen. De collecties raakten grotendeels verspreid, met uitzondering van de kaartenverzameling, die in handen kwam van de Koninklijke Bibliotheek van België.



(© KBR)

PHILIPPE VANDERMAELEN (1795-1869)

Philippe Vandermaelen werd in 1795 geboren in de Papenvest in Brussel, in een welstellend gezin. Hij was een autodidact cartograaf en geograaf. Hij vatte aardrijkskunde in de ruimst mogelijke zin op, met inbegrip van kennis van de levende wezens en de meest afgelegen contreien. Al op heel jonge leeftijd schreef hij zijn 400 pagina's tellende *Atlas universel de géographie physique, politique, statistique et minéralogique* (1825-27), waarmee hij zich een plaats verwierf tussen de beste geografen van zijn tijd. In 1830 richtte hij zijn *Établissement géographique* op, dat moest uitgroeien tot een 'goed geordende samenvatting van alles wat in de wereld te vinden is' en waarvoor hij zich omringde met talentvolle medewerkers. Hij bracht ook een collectie topografische kaarten van België uit, gebaseerd op de kaarten van Ferraris (42 folio's), en werd de officiële cartograaf van de Belgische staat. Tussen 1846 en 1854

publiceerde hij een tweede topografische kaart van België op schaal 1/20.000 (250 folio's).

Philippe Vandermaelen kwam in contact met geleerden en kunstenaars uit allerhande disciplines en van overal ter wereld. Hij verwierf een onschatbare collectie van wetenschappelijke publicaties en maakte van zijn *Établissement* een kweekvijver voor grote wetenschappers. Hij redigeerde ook een *Dictionnaire des hommes de lettres,*

des savants et des artistes de la Belgique, met een lijst van hun werken (1837). Als voorloper van de mondialist Paul Otlet, die een halve eeuw later de Universele Decimale Classificatie zou uitwerken, verzamelde hij kennis op ruim drie miljoen fiches en startte hij een ambitieus project om de wereldwijde wetenschappelijke kennis in één repertorium onder te brengen: de *Épistémologie, Tables générales d'indication des connaissances humaines*. Voor dat project vond hij echter niet de nodige fondsen, zodat het de financiële ondergang van de familie zou bespoedigen. Zijn bijdrage aan de cartografie was uitzonderlijk, zowel omwille van de kwantiteit van zijn productie als door de nauwkeurigheid van zijn topografische opmetingen en zijn innovaties op het vlak van reproductie door middel van lithografie. Hiervoor deed hij een beroep op graveerders met naam en faam. Naast een verlichte wetenschapper was Philippe Vandermaelen ook een filantroop die zijn stempel drukte op het sociale leven in Brussel en in zijn gemeente.



Inhoudiging van de eerste Belgische spoorweg, door een anonieme graveur, 1835. (© MSB)

Een industriële bestemming

(1832-1880)

De geografische ligging van Molenbeek en de geopolitieke omstandigheden maakten de gemeente uitzonderlijk geschikt voor een industriële bestemming. De gecombineerde voordelen van het kanaal als waterweg, de *Kleine Zenne* als leverancier van water, de centrale positie ten opzichte van de grote verbindingswegen doorheen het land en de ligging vóór de poorten van Brussel, de hoofdstad van de nieuwe natie, waren bepalend voor de vestiging en de ontwikkeling van tal van ondernemingen die snel op de beschikbare gronden afkwamen.

Het kanaal van Charleroi werd geopend in 1832. Het vormde een verlengstuk van het kanaal van Willebroek, zodat een volledige waterweg ontstond van het Henegouwse kolenbekken, over Brussel, tot de haven van Antwerpen. Dat bood de mogelijkheid om de kostbare steenkool te verschepen, als brandstof voor de gemechaniseerde aandrijving van de stoommachine die op dat moment in volle ontwikkeling was. Het kanaal maakte ook het transport mogelijk van zware materialen en de vele

grondstoffen voor de verwerkende industrie. Toen drie jaar later, in 1835, aan de Groendreef het eerste spoorwegtraject geopend werd, begon een periode van industriële ontwikkeling die Brussel deed uitgroeien tot de nummer één onder de Belgische industriesteden. Door de opeenvolgende modernisering van het kanaal, de aanleg van de haven en de maritieme installaties tijdens de eerste helft van de 20ste eeuw, wist Molenbeek zijn aantrekkingskracht voor de industrie te behouden.

In deze context ontwikkelden zich de twee eerste grote industriële ondernemingen in Molenbeek, beide in de metaalsector en gericht op de spoorwegen. Ze vormden de grootste fabrieken in hun soort in Brussel: Pauwels en Cail & Halot, naast elkaar gelegen aan de rand van de gemeente. Vergeleken met andere industriebuurt in Brussel, vertoonde de gemeente Molenbeek een zeer divers industrieel profiel, zowel wat de aanwezige sectoren betrof als qua omvang van de ondernemingen die er zich ontwikkelden: metaalconstructies in ijzer, brons (stoommachines,

spoorwagematerieel, carrosseriebouw, kunstvoorwerpen), elektrische constructies (diverse apparaten), hout, meubelen en bouwmaterialen, een gasfabriek, chemische nijverheid, zeepfabrieken, textielproducten en weverij, kleding en leder, een tabaksdepot en voedingsindustrie (halfabrikaten, maalderijen, brouwerijen, productie van suiker, chocolade, deegwaren...).

Al die verschillende functies, productie en opslag in grote pakhuizen, kregen een plek aan de rand van de dorpskern, die toch vooral op wonen en sociaal leven gericht bleef. De ondernemingen waren in voortdurende transformatie. Ze verhuisden, breidden uit, richtten bijhuizen en dochterondernemingen op, namen concurrenten over. Het gebeurde niet zelden dat opeenvolgende bedrijven zich vestigden in gebouwen met specifieke installaties, zoals brouwerijen of



De Koolmijnenkaai in 1909. Postkaart. De industrialisering heeft het landschap in Molenbeek ingrijpend veranderd. (Coll. Belfius Bank-Académie royale de Belgique © ARB – urban.brussels)

maalderijen. Verschillende van deze ondernemingen hebben hun sporen nagelaten en bepalen tot op vandaag mee de identiteit van de buurt. Op de volgende bladzijden belichten we enkele van de opvallendste onder hen.



Ambitieuze plan (dat evenwel nooit werd uitgevoerd) voor een afleidingskanaal voor het kanaal Brussel-Charleroi, 1864. Het project voorzag in een nieuw zeekanaal annex haven op het grondgebied van de gemeente (blauw). Daarnaast zouden de Zenne, de *Kleine Zenne* en het bestaande kanaal verdwijnen en plaats ruimen voor nieuwe lanen (rood). (© KBR)

DE FABRIEK CAIL & HALOT (1838-1900)

De afbeelding van de fabriek Cail & Halot door Adrien Canelle in een uitgave van Gêruzet over de vroegste industriële ontwikkelingen in het land, is in vogelperspectief uitgevoerd. De waarnemer krijgt hierdoor een zicht op het nog landelijke karakter van de gemeente. We zien een steegje dat toegang biedt tot enkele grote loodsen rond twee binnenplaatsen, de woning van de werkgever, bijgebouwen, rokende schoorstenen, enkele figuren en grote ketels. De schoorstenen getuigen van activiteit in de smidse, waarvoor aandrijfkracht nodig was. Het betrof een uitgebreid terrein waarop uiteenlopende functies waren samengebracht, wat zich vertaalde in een grote architecturale diversiteit. De directeurswoning torende boven het geheel uit. De toegangspoort met aan beide zijden een sfinx (of leeuw) was de empire-versie van een kasteelpoort uit de 18de eeuw.

De onderneming was in de Parijse wijk Chaillot opgericht door de scheikundige Charles Derosne, die een fabricageprocedé geperfectioneerd had om uit bieten suiker te maken. Rond 1810 richtte hij, met het oog op dat proces, werkplaatsen in voor de bouw van ketels. Hij sloot een vennootschap met Jean-François Cail en de onderneming kende



Établissement Derosne & Cail. Société J.F. Cail et A. Halot & Cie., lithografie door Adrien Canelle, in La Belgique industrielle, ed. Gêruzet, 1854-1856. (© KBR)

een snelle groei. Ze startte activiteiten op verschillende plaatsen in Frankrijk en opende in 1838 ook een bijhuis in Brussel. Daar was veel arbeidskracht aanwezig en de grondstoffen waren er ook goedkoper. Op enkele jaren tijd nam de onderneming een hoge internationale vlucht. Op de *Exposition de l'industrie belge* van 1841 toonde ze verwerkingsmachines voor suikerfabrieken. Ze diversifieerde echter de activiteiten van de smederij en maakte ook machines voor andere industriële activiteiten, later gevolgd door rollend materieel en locomotieven. De bedrijfsleiding van deze grote onderneming waagde zich aan bepaalde sociale vernieuwingen. Zo weigerde ze arbeidskrachten jonger dan 16 jaar in te zetten. Dat belette evenwel niet dat de arbeiders tegen het einde van de eeuw de bijzonder slechte werkomstandigheden aan de kaak stelden die ze er moesten ondergaan.

DE ÉTABLISSEMENTS FRANÇOIS PAUWELS (1848-1867)

Deze fabriek werd opgericht door een timmerman, een voormalige assistent van François Vandermaelen, die zich heroriënteerde naar de productie van wagons, machines en spoorwagematerieel. Zijn directeur had de kansen aangegrepen die de nieuwe markt van de spoorwegen te bieden had, op advies van Félix Dubois, eveneens een van de naaste medewerkers van Vandermaelen. Adrien Canelle heeft ook van



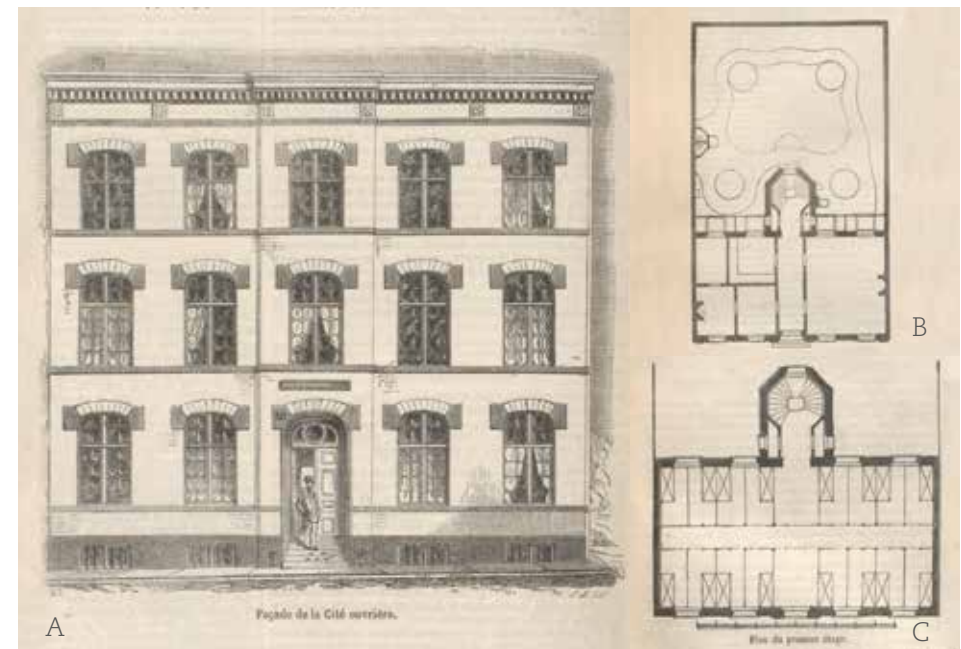
Voormalige toegangspoort tot de fabriek Cail & Halot, vandaag geeft die toegang tot het Gieterijpark. Cail et Halotstraat. (© Urban.brussels)



Ateliers de construction pour matériels de chemins de fer de François Pauwels, lithografie door Adrien Canelle, in La Belgique industrielle, ed. Gêruzet, 1854-1856. (© KBR)

deze onderneming een afbeelding gemaakt. In 1854 behoorde ze al tot de grootste in haar soort en in 1857 bood ze werk aan duizend arbeiders. Ze nam een zeer groot terrein in beslag naast het dorpscentrum, in de huidige Delaunoystraat. De fabriek was symmetrisch uitgebouwd. Ze telde twee grote hangars die door een toegangsportiek met elkaar verbonden waren.

bekende Franse tijdschrift *L'illustration* (1851) gepresenteerd werden als een modelverwezenlijking. Hij hechtte ook belang aan de scholing van zijn arbeiders en voegde, naar het voorbeeld van Philippe Vandermaelen, aan zijn project een tekenschool en een bibliotheek toe, die moesten bijdragen tot de intellectuele ontwikkeling van de gemeente Molenbeek.



Ontwerptekeningen voor de 'Cité Pauwels' in *L'illustration* van 15 november 1851: (A) façade, (B) grondplan van het gelijkvloers met vestibule en conciergeverblijf en (C) grondplan van een verdieping met kamers voor arbeiders. (© KBR)



De Compagnie des Bronzes, ateliers, omstreeks 1900. (© La Fonderie)

DE COMPAGNIE DES BRONZES

In 1854 bevond zich in de Stormstraat in Brussel-Stad de firma Corman & Cie die allerhande artikelen in zink en ijzer produceerde, alsook verlichtingsmaterieel. Het bedrijf diversifieerde door ook meubelonderdelen en beelden te maken. Binnen de onderneming werd de *Compagnie des Bronzes* opgericht, die in 1862 werkplaatsen in de Ransfortstraat in Molenbeek vestigde. In 1887 verhuisden ook de overige activiteiten naar

die locatie. Het bedrijf lag er naast de metaalgietterij Cail & Halot en omvatte een lange werkplaats voor beeldhouwers en draaiers. Op de verdieping bevond zich het magazijn met de modellen en tekeningen. De grote hal met de smelterij (600 m²) en de hal van de gietterij bevonden zich achteraan op het perceel, tussen de montage- en decoratiewerkplaatsen en een montagehal voor grote formaten. Het geheel werd vervolledigd door opslagplaatsen, stallen en een neoclassicistische directeurswoning.

De metaalgietterij was gespecialiseerd in kunstvoorwerpen. Het perfectioneren van de giettechniek met verloren was vergrootte haar reputatie, waarna overheidsbestellingen volgden voor beelden en monumentale stukken. De bekendheid van de *Compagnie* was onder meer het resultaat van een subtiele publiciteitsstrategie waarbij men monumentale stukken bij het verlaten van de werkplaats eerst tentoonstelde vooraleer ze bij de klant af te leveren. Zo werd de spectaculaire toegangspoort van de dierentuin van New York — 11 meter hoog, 26 meter lang en 28 ton zwaar — er na 18 maanden werk van 5 tot 15 juli 1933 tentoongesteld, vóór ze naar Amerika verscheept werd. Een catalogus toonde de talrijke prestigieuze werken die hier gegoten werden, waaronder het standbeeld van koning Albert I op de Kunstberg, de beelden van de beroepen op de Kleine Zavel, beeltenissen van de graven van Egmont en Hoorn, de monumenten van 't Serclaes in Brussel en Brabo in Antwerpen,... De onderne-



Toegangspoort van de dierentuin van New York door de *Compagnie des Bronzes*, tentoongesteld voor verscheeping. (© La Fonderie)

ming vervaardigde ook verlichtingsarmaturen en ging prat op koninklijke opdrachten.

De *Compagnie des Bronzes* sloot in april 1977 de deuren. Met de aankoop door de Franse Gemeenschap begon een herwaarderingstraject voor het Brusselse sociale en industriële erfgoed, onder impuls van de vzw La Rue. In 1986 werd op de gerenoveerde site *La Fonderie* geopend, met onder meer een museum voor industrie en arbeid.



Zicht op de site van de voormalige Compagnie des Bronzes, vandaag is hier *La Fonderie - Musée des industries et du travail* gevestigd. (© KIK-IRPA - Urban.brussels, X119716)

DE BROUWERIJ BELLE-VUE

Brouwerijen verbruikten heel wat water en daarom werden ze tot het begin van de 20ste eeuw gevestigd in de rivieralleen. In verschillende stadia van de productie was water nodig, als grondstof maar ook voor de koeling van de brouwsels. In Molenbeek waren verscheidene lambiekbrouwerijen actief, verspreid over verschillende sites. Ze breidden uit, verhuisden, concurreerden en werden overgenomen. De laatste die er actief was, de brouwerij *Belle-Vue*,

bevond zich op een strategische plaats langs de Henegouwenkaai. Ze was al de derde brouwerij op die locatie. De eerste was een mouterij en brouwerij, *Le Cornet de Poste*, opgericht in 1865 in de Fabrieksstraat in Brussel. De gebroeders Louis en Emile De Coster brachten ze in 1916 over naar Molenbeek, tussen het kanaal en de *Kleine Zenne*. De brouwerij maakte toen reeds geuze. Ze werd tussen 1931 en 1935 uitgebreid door architect René Serrure en nam langs het kanaal een indrukwekkend gebouw van vijf verdiepingen



Zicht op de brouwerij Louis & Émile De Coster, briefhoofd, s.d. (© AGM/MoMuse)

in. Deze brouwerij De Coster werd in 1966 overgenomen door *Brasserie De Boeck Frères* uit Koekelberg, die op haar beurt in 1969 zou opgaan in de *Brasserie Belle-Vue*, opgericht door de familie Vanden Stock. *Belle-Vue* was op dat moment de belangrijkste lambiekbrouwerij van het land, en kwam in 1991 in handen van de groep AB Inbev. In 2008 verliet de productie de site en verhuisde ze naar Sint-Pieters-Leeuw. De voormalige brouwerijterreinen ondergingen daarop een ingrijpende reconversie. Om bier te maken waren zeer specifieke installaties van grote afmetingen nodig: de kuipen in

de brouwzaal (mouterij), maar ook foeders en vaten voor de opslag en rijping en opslagplaatsen voor de grondstoffen (graan, mout, hop...). En dan was er nog de distributie, waarvoor paardenstallen nodig waren en later garages. De brouwerij *L'Étoile*, even verderop aan de Mariemontkaai, had in 1910 een van de grootste paardenstallen van alle Brusselse brouwerijen. Zo'n 60 paarden stonden in voor de levering van de 22 soorten bier die er gemaakt werden. Door de verdichting van de bewoning in de gemeente werd de grond schaarser en ging men meer in de hoogte bouwen.

STAPPEN IN HET BROUWEN VAN LAMBIEK

- » Brouwen met een mix van 50 tot 70 % gemoute gerst en 30 tot 50% tarwe;
- » Toevoegen van hop tijdens het koken;
- » De wort gaat naar het koelschip en wordt er blootgesteld aan de open lucht, die de gist aanvoert (van oktober tot mei);
- » Overpompen in vaten (eik, kastanje) voor verdere gisting en rijping (6 maanden tot 3 jaar).

Om geuze te maken worden jonge en oude lambiek versneden, waarna een hergisting volgt op fles. Tijdens dat proces ontstaat koolzuur en dus schuim. Faro is een zoetere lambiek doordat er wat kandjijsuiker aan toegevoegd wordt en Kriek is een fruitlambiek.

DE MEELFABRIEK FARCY – L'ÉPI

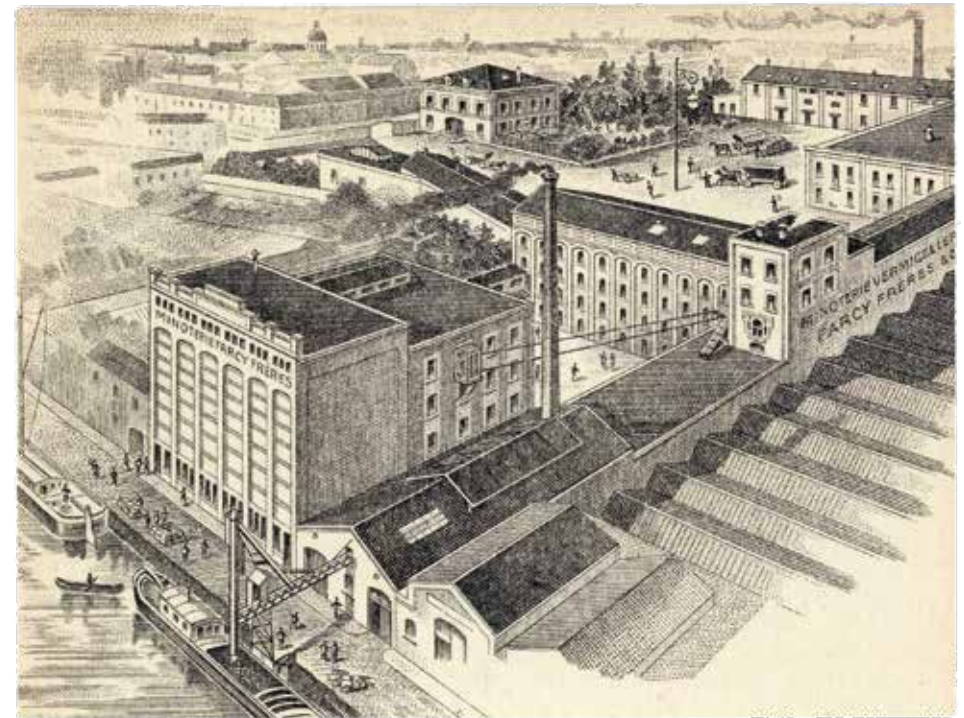
Als stille getuigen van het landbouwverleden van de gemeente stonden halverwege de 19de eeuw nog twee windmolens op de hoogten van Scheut. De 'stoommolens', meelfabrieken of maalderijen, werden in de loop van die eeuw echter belangrijke stedelijke industriële sites.

De meelfabriek *Farcy*, aan de Koolmijnenkaai, werd opgericht in 1836. Nadat er een zware brand had gewoed, hernam ze haar activiteiten in 1851. Vanaf 1900 luisterde de onderneming naar de naam *Le moulin à vapeur et à cylindres Farcy frères et Cie* en ging ze behalve meel ook deegwaren en koekjes maken onder de merknaam *L'Epi*.

De opeenvolgende uitbreidingsfasen resulteerden in een rij van hoge gebouwen, met in het midden de meelfabriek zelf en een grote graansilo langs het kanaal (rond 1930). Met de lagere bijgebouwen en de directeurswoning

vormden ze een aaneengesloten geheel rond de binnenplaatsen. Tarwe verwerken tot bloem gebeurde in hoge gebouwen en via terrasgewijze plateaus, waarbij de productie van boven naar onder verliep. De achtergevel van de hoofd vleugel vormde een regelmatige compositie, gestructureerd door grote zuilen: een klassieke architectuur van rondbogen die een romaanse stijl oproepen. Een goederenlift domineerde de gevel. Hij bevond zich aan de buitenzijde om de structuur niet aan te tasten en te verzwakken. De maalderij was actief tot 1960.

In de jaren 2000 werden een aantal gebouwen gesloopt, waardoor deze voorheen ingesloten site omgevormd werd tot een open Meelfabriekspein waar de voormalige aangrenzende steegjes op uitkomen.



Zicht op de meelfabriek Farcy, briefhoofd, omstreeks 1900. (© MoMuse)



Achtergevel van de meelfabriek Farcy vóór de aanleg van het huidige plein. Omstreeks 1980. (© CIVA)



De aanleg van het Meelfabriekspein (2001-2005) vestigt de aandacht op de monumentale façade van het voormalige fabriekspand. (A. de Ville de Goyet, 2022 © urban.brussels)

DE ENTREPRISES DE WAELE

De familie De Waele richtte in 1866 aan de Arduinkaai in Brussel een timmerwerkplaats op. In 1867 verhuisden Jean en Louis De Waele naar de Opzichterstraat in Molenbeek, waar de familie al een houtopslagplaats bezat. De gebroeders richtten naast hun timmerwerkplaats ook een parketbedrijf op. Stap voor stap evolueerde de firma tot een algemeen bouwbedrijf. Louis breidde de onderneming uit en bracht ze in 1888 over naar de Adolphe Lavalléestraat. Daar nam het bedrijf zijn intrek in ruime lokalen, verspreid over drie niveaus, ontworpen door de bekende architect Henri Beyaert, die er een modelfabriek van wist te maken. Op de benedenverdieping bevonden zich de uitgestrekte machinezaal voor de houtverwerking, de montagehal en de verzending. Een herenhuis in neorenaissancestijl, ontworpen door Emile Janlet, vervulde het project. In 1928 werd een nieuwe fase in de uitbreiding, in continuïteit met het werk van Beyaert, toevertrouwd aan Eugène Dhucque. Het resultaat was een reeks zeer doordachte gebouwen, uitgerust met een geperfectioneerd machinepark waar, met 'stichtende bedoelingen', rekening gehouden werd met het comfort van de arbeiders: een ruime kantine, grote vestiaires met douches... Toppunt van moderniteit was de elektrische verlichting waarvoor de stroom door het bedrijf zelf geproduceerd werd. Een grote hal deed dienst als opslagplaats voor het werfmaterieel voor prestigieuze opdrachten. Deze uitzonderlijke site was het werk van drie opeenvolgende architecten met naam en faam die binnen dezelfde architecturale traditie werkten. Alleen de door Janlet getekende gevel staat vandaag nog overeind. Jules De Waele zette in op naambekendheid en publiceerde in 1910, naar aanleiding van de Wereldtentoonstelling, een plattegrond van Brussel, met illustraties van de vijftig belangrijkste bedrijven. Met deze erg moderne manier van communiceren verankerde hij zich in het collectieve geheugen. Het document werpt een interessant licht op de industriële ontwikkeling van de hoofdstad.



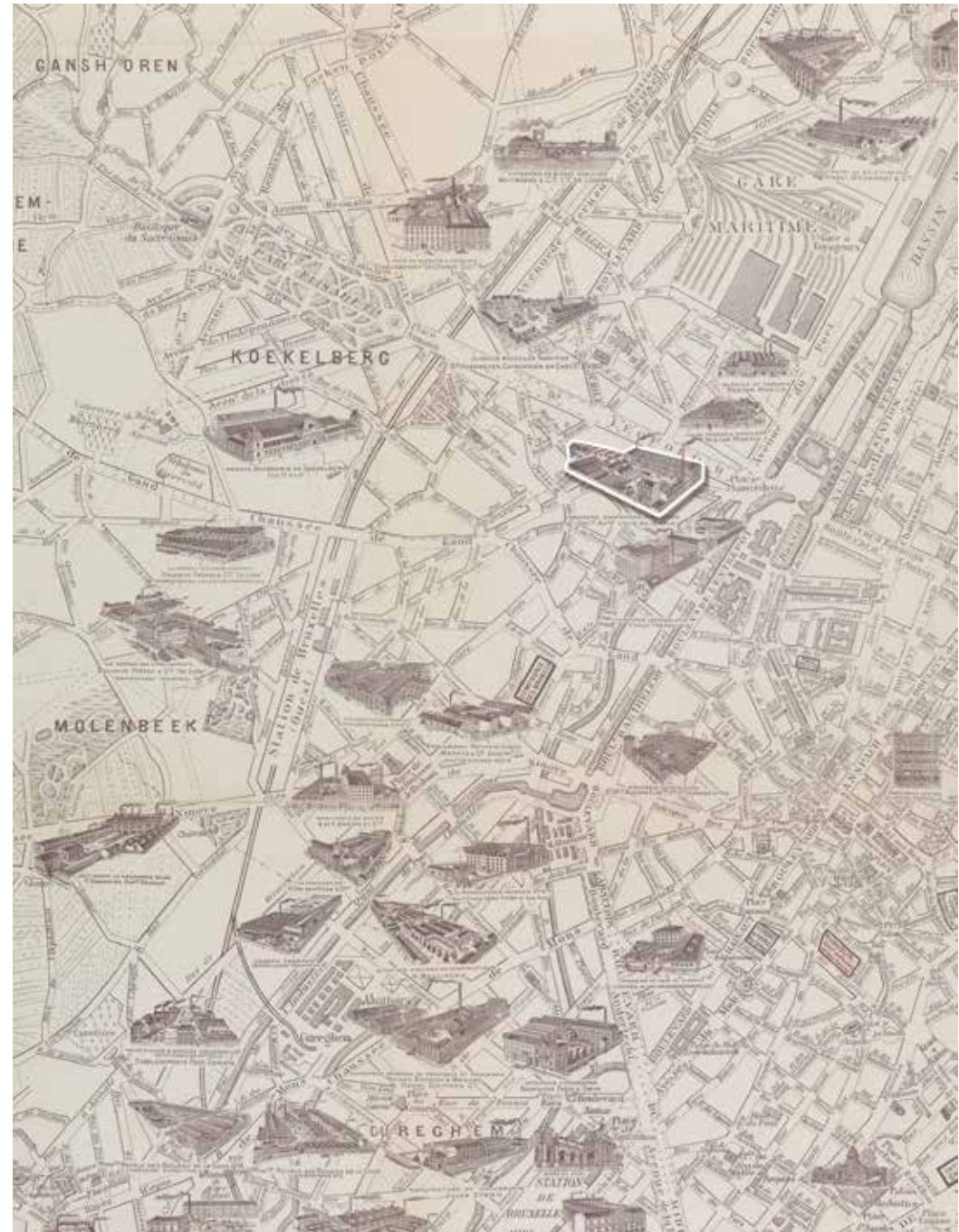
De Entreprises De Waele, zicht vanuit de Leopold II-laan, 1894. Links bevindt zich de Lavalléestraat met het fabrieksgebouw ontworpen door Henri Beyaert, rechts het herenhuis van Émile Janlet. (© AVB)



De Entreprises De Waele, zicht vanuit de Leopold II-laan, 1927. Links, de uitbreiding door Eugène Dhucque. Rechts, het herenhuis ontworpen door Émile Janlet. (L'émulation, 11, 1927, p. 129)



Zicht vanuit de Leopold II-laan op het herenhuis van Émile Janlet dat werd geïntegreerd in een modern kantoorgebouw. (A. de Ville de Goyet, 2022 © urban.brussels)



Nouveau Plan De Bruxelles Industriel Avec Ses Suburbains (detail). Verwest, Auguste, Vanderroot en Xhardez, 1910. In de nabijheid van de fabriek Dewaele (wit) zijn ook de meelfabriek Farcy et de Compagnie des Bronzes afgebeeld. (© Universiteitsbibliotheek Gent, BRKZ.KRT.1747)

TABAKOSLAGPLAATS AJJA (1875, 1910)

Dit industrieel pakhuis, midden in een huizenblok, ligt loodrecht op de vroegere bedding van de *Kleine Zenne*. Ze bevindt zich min of meer op de plaats van het hoofgebouw van het voormalige *Établissement géographique de Bruxelles* en zijn serres. De indrukwekkende voorgevel met vijf opeenvolgende puntgevels is het resultaat van twee bouwfasen. De eerste drie dateren uit 1875 en werden ontworpen door inspecteur der wegen Victor Besme, voor rekening van de gebroeders Jacobs, invoorders van tabak. De twee recentere maken deel uit van een uitbreiding in 1910, naar ontwerp van Victor Delpierre, die het werk van Besme respecteerde en het een nieuwe monumentaliteit verleende. Vanaf 1928 specialiseerde André-J. Jacobs senior, wiens initialen de merknaam AJJA vormden, zich in het aanleveren van tabak aan sigarettenfabrikanten. Hij richtte ook het bekende gelijknamige merk van roltabak op en liet de naam ervan aanbrengen op de gevel van zijn opslagplaats. Molenbeek telde op dat ogenblik nogal wat tabaksbedrijven, zoals *Odon Warland*, *BAT* en *Saint-Michel*, maar ook minder bekende merken zoals de *Vittoria Egyptian Cigarette Company* met haar vestiging op de hoek van de Courtoisstraat en de Adolphe Lavalléestraat (ca 1919-25).



Tabakoslagplaats AJJA. De bijzondere vorm van het gebouw getuigt van zijn ligging aan de oever van de gedempte *Kleine Zenne*.
(A. de Ville de Goyet, 2022 © urban.brussels)

DE FABRIEK, DE PATROON EN HET WERKMANSHUIS

Aan de fabrieken werd een bijzondere architecturale aandacht besteed, in die mate dat men in het Frans wel eens over *châteaux de l'industrie* sprak. Een aantal gevels in Molenbeek zijn hier nog steeds getuige van. De gewoonte van firma's om hun gebouwen op publicaties en in briefhoofden af te beelden illustreert hoezeer het bedrijfsimago uitgedragen werd door hun bouwwerken. De huizen van de arbeiders daarentegen bevonden zich aan de andere kant van het spectrum. Architecten en patro-

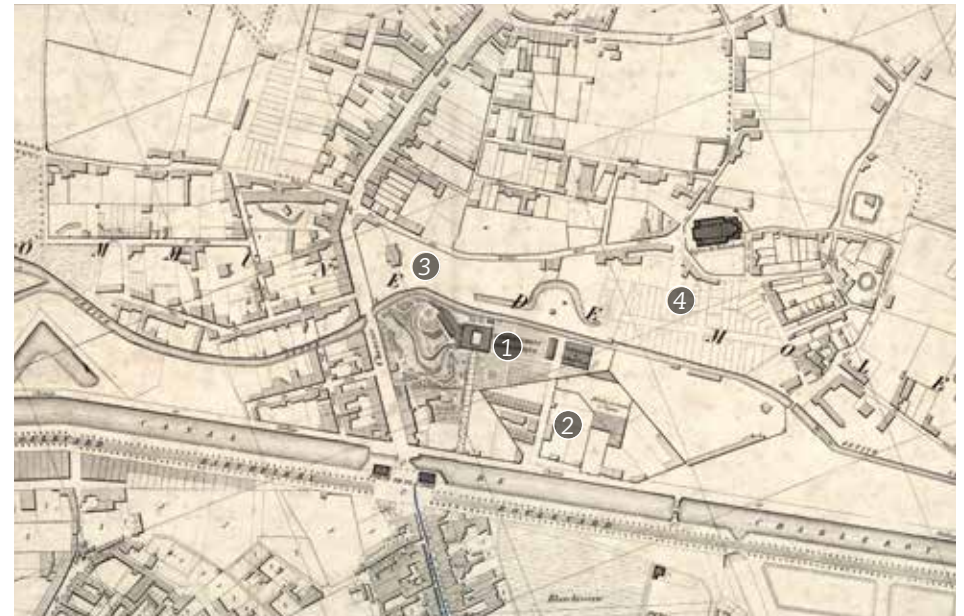
naat hadden er nauwelijks aandacht voor. Deze arbeiderswoningen, vaak niet meer dan krotten, mochten niet veel kosten. Ze werden weggestoken in stegen, waar de levensomstandigheden vaak te wensen overlieten. Vanaf 1820 verschijnen de beluiken, *impasses* of *cités*: kleine, dicht op elkaar gepakte huisjes van één verdieping, met soms twee kamers per niveau en in elk daarvan een gezin, zonder water en met amper verlichting. In een huis konden op die manier 10 tot 20 mensen wonen, die vaak allemaal op eenzelfde latrine aangewezen waren. Omdat ze aan de straatzijde geen zicht-



Arbeiderswoningen in de Werkhuizenstraat.
(A. de Ville de Goyet, 2019 © urban.brussels)

Plan géométrique de la Ville de Bruxelles dressé en 1835 (detail),
W.B. Craan. (© KBR)

1. Domein Vandermaelen
2. Impasses rond de firma Loos
3. Le Prado
4. Ontwerp van de Compagnie Immobilière (huidige Toekomststraat en Voorspoedstraat)

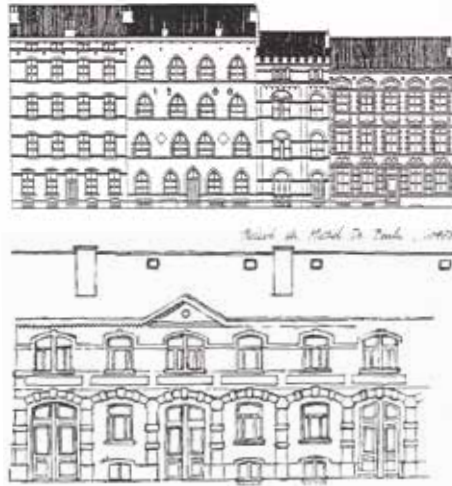


bare gevel hadden was voor deze huizen geen bouwvergunning nodig.

In Molenbeek zien we vanaf de jaren 1830 op het grondplan van de wijk rond de firma Loos een dergelijke *impasse* en twee *sous-impasses* verschijnen naast het domein van Vandermaelen, op een terrein dat vrijkwam na de ontmanteling van een bastion van de stadsmuur. Er verbleven bijna 60 gezinnen. Toch waren er rond 1850 ook bescheiden pogingen om het beter te doen, ook al ging dat gepaard met een sterke controle vanwege de patroon. Een voorbeeld daarvan was de eerdergenoemde *Cité Pauwels*, een verblijf voor alleenstaande arbeiders van de fabrikant van spoorwagemateriaal, dat wooncomfort bood aan 40 bewoners. In het gemeentearchief wordt een ontwerp bewaard van de *Compagnie Immobilière*, dat ook terug te vinden is op de kaarten die Willem Benjamin Craan vanaf 1835 tekende. We zien er het tracé van twee kruisvormige straten van 10 meter breed, met afgeronde hoeken en aan beide zijden regelmatige percelen. Ze stemmen overeen met de huidige Toekomststraat en Voorspoedstraat. Die indeling in percelen, die niet toevallig doet denken aan het grondplan

van het modeldorp Bois-du-Luc, bleek tegemoet te komen aan de verwachtingen van de gemeente voor een betere huisvesting. Het vastgoedproject werd evenwel nooit in zijn geheel gerealiseerd.

De huisvesting van de arbeiders nam uiteenlopende vormen aan, al dan niet afhankelijk van de investeringen die de industriëlen zich getroosten om hun werkvolk te controleren. Terwijl het huis van de baas vaak bij de toegang tot het bedrijfsterrein te vinden was, lagen de arbeiderswoningen erbuiten, verspreid in groepjes van bescheiden huisjes. Dat was bijvoorbeeld het geval voor de huisvesting in de Werkhuizenstraat die gebouwd werden door de *Raffinerie bruxelloise*, of de opbrengsteigendommen in de Darimonstraat.



Gevels van arbeiderswoningen in de Werkhuizenstraat en opbrengsteigendommen in de Darimonstraat, opgetekend door Michel de Beule, 1978. In *Patrimoine Immobilier industriel et social bruxellois*, 1992. (© La Fondérie)

De ontwikkeling van een moderne wijk (1860-einde 19de eeuw)

De industriewijken die langs het kanaal en aan weerszijden van de Steenweg op Gent verzezen, kenden aanvankelijk een spontane ontwikkeling, zonder gestructureerde planning. Het zou nog duren tot het midden van de eeuw vooraleer onder leiding van Victor Besme en op koninklijk initiatief stedelijke tracés de ontwikkeling ten westen van Brussel zouden bepalen. Ook in het hartje van het oude centrum wezen ingrepen en openbare voorzieningen op de integratie van het historische Molenbeek in de uitdijende hoofdstad Brussel.

verbijndt het Sint-Jan-de-Dopervoorplein met de Picardstraat. In 1862 stelde Victor Besme voor om de Antwerpse laan door te trekken tot aan het plateau van Koekelberg. Dat tracé werd bevestigd in het ontwerp van de *Nouveau quartier royal de Koekelberg lez Brussel*, dat in 1864 werd opgemaakt op initiatief van koning Leopold II. De werken zouden algauw van start gaan. In 1873 raakte het tracé tussen de Oeverpoort en het Eugène Simonisplein afgewerkt. Deze huidige Leopold II-laan werd een indrukwekkende verkeersader, helemaal naar het voorbeeld van de kleine ring. Ze was 40 meter breed en bestond uit een centrale laan met kastanjabomen en afzonderlijke rijstroken voor auto's en een tram.

DE NIEUWE TRACÉS

In noordelijke richting begon in de de Ribaucourtstraat de ontwikkeling van de *Faubourg de Flandre*. Dat was oorspronkelijk een privé-initiatief op de landbouwgronden van deze rijke notabelfamilie. De rechte straat

Faubourgs de Bruxelles – Plan d'ensemble pour l'extension et l'embellissement de l'agglomération bruxelloise (detail), Victor Besme, 1866. (© Fonds Victor Besme, Urban.brussels)

- | | |
|------------------------------------|-------------------------------------|
| 1. Ontwerp voor de Leopold II-laan | 4. Hoopstraat |
| 2. De Ribaucourtstraat | 5. Het huidige station Brussel-West |
| 3. Piersstraat | |

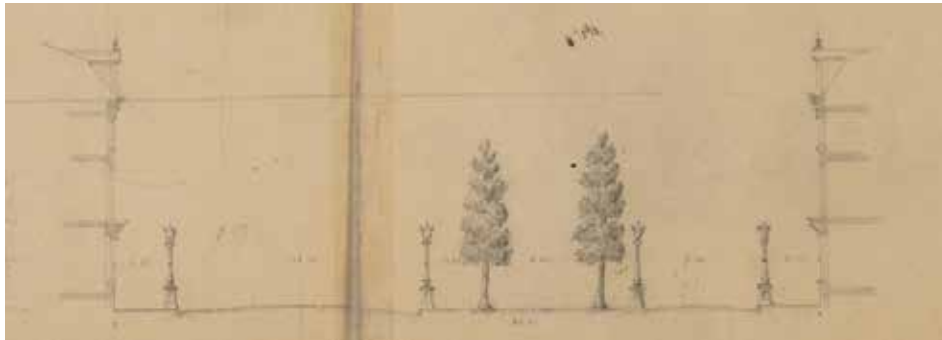


EUGÈNE LAERMANS (1864-1940)

Eugène Laermans was een schilder met internationale faam, maar bleef zeer gehecht aan de gemeente waar hij zijn hele leven doorbracht. Hij werd geboren op de Steenweg op Gent nr. 92, als jongste telg in een burgergezin. Op zijn elfde belandde hij door ziekte in een sociaal isolement. Hij werd doof en zo goed als stom, en sloeg verwoed aan het lezen. Hij verslond de schrijvers van het einde van de 19de eeuw, vooral zij die de eisen van het proletariaat als onderwerp namen. Hij volgde tekenlessen, eerst aan de tekenschool in de Vierwindenstraat en later aan de Brusselse Academie voor Schone Kunsten, als leerling van Jean Portaels. Het observeren van de dagelijkse realiteit bracht hem bij zijn geliefkoosde thema's. Hij was gevoelig voor het harde lot van arbeiders en boeren en wilde de strijd aangaan tegen sociale uitbuiting. Hij beeldde de mensheid af in haar collectieve dimensie. Verscheidene van zijn grote werken hebben het schouwspel van de miserie als onderwerp: *Een stakingsavond* (1893), *De blinde*, *De dronkaard* (1898), *De voddensrapers* (1914). Een straat van waaruit men een mooi uitzicht heeft op de *Académie de dessin et des arts visuels* is later naar hem vernoemd.



Wachtende boeren voor een toegangsdeur, Eugène Laermans, 1894. (© KIK-IRPA, Brussel, km003814)



Koninklijke Wijk, plateau van Koekelberg, opmeting van percelen op de verlenging van de Antwerpse laan (detail). Profiel van de aan te leggen Leopold II-laan, Victor Besme, 1869. (© Fonds Victor Besme, Urban.brussels)

Op de landbouwgrond rond de dorpskern van Molenbeek tekende Besme in 1866 nieuwe wegen uit. Hij ontwierp een klein, waaiervormig netwerk in de vorm van een ganzenpoot, dat zich ter hoogte van de de Ribaucourtstraat vasthechtte aan de Leopold II-laan. Zo ontstond de Piersstraat, die recht naar de Steenweg op Gent loopt en daar ter hoogte van de Zwarte Vijvers op aansluit. De tweede tak daarentegen, de huidige Hoopstraat, botste op de industrie die zich inmiddels langs de *Kleine Zenne* gevestigd had.

STADSSANERING

Statisticus Adolphe Quetelet en jurist, journalist en algemeen inspecteur van de gevangenis- en Édouard Ducpétiaux hadden een verband aangetoond tussen de gebrekkige hygiëne in arbeiderswoningen en de terugkerende cholera-epidemieën. Ze baseerden zich daarvoor op een statistisch onderzoek van de resultaten van de volkstelling van 1842. Ook inspecteur der wegen Besme kloeg de "schandelijke specialiteit" aan van de eigenaars die "onderdak boden aan de arbeiders tegen woekerhuurprijzen, door hen zo veel mogelijk geld af te troggelen, zonder hen nog maar de hoeveelheid lucht te laten die nodig is om niet langzaam weg te kwijnen". Hij was overtuigd van het belang van hygiëne en benadrukte herhaaldelijk de dringende noodzaak om de

Meer naar het westen moest er een 'Molenbeekstation' komen. Dat zou via een nieuwe as dwars door het gehuchtje 'Vier Winden' verbonden worden met de Steenweg op Gent. Hierdoor zou een nieuwe wijk in dambordpatroon ontstaan. Het plan sloot aan bij de ambitie om de nieuwe spoorlijn 28 een belangrijke rol te laten spelen. Het wegennet van de wijk zou uiteindelijk niet de vorm krijgen die Besme had bedacht en in 1872 werd slechts een bescheiden station 'Brussel-West' in gebruik genomen.

smalle, vochtige en van riolering verstoken straten van het oude dorp te saneren. Hij pleitte met succes bij het gemeentebestuur voor het verharderen van de straten en het aanleggen van een volledig rioleringsstelsel om een tiental straten in de wijk te saneren. De operatie ging ook gepaard met het verbreden en recht trekken van bepaalde wegen.

Vanaf de jaren 1840 leverde het gemeentebestuur inspanningen om het huizenbestand te verbeteren. Vanaf 1845 werd het aanvragen van een bouwvergunning verplicht en werd ook een reglement ingevoerd dat de kwaliteit van de ontwerpen ten goede moest komen, onder meer door de vereiste om koeren en stegen te plaveien, muren te cementeren en riolering en een waterput aan te leggen.

LE PRADO, EEN ONGEWONE PLEK

Le Prado was een van de merkwaardigste plaatsen in de *Faubourg de Flandre*: een mondaine uitgaansgelegenheid waar 'Heren alleen met hoed toegelaten' werden. Het etablissement lag midden in het door fabrieken omsloten dorp en bestond uit een groot pand langs de vroegere *rue de l'Église*, de huidige Pradostraat. Vanaf 1847 werden in de zomertuinen openluchtfeesten, bals, concerten, vuurwerk en banketten georganiseerd. Ook vanuit Brussel kwam men naar hier om van de groene omgeving te genieten. Spectaculaire attracties, zoals een *chemin de fer aérien en ballons grotesques*, trokken massa's kijklustigen. In 1848 zou koning Leopold I er een ballonvlucht van de Brit M. Green hebben bijgewoond. In de



Affiche voor een spektakel in de zomertuin van Le Prado, met een 'chemin de fer aérien' en 'ascension de ballons grotesques' (detail), 1 augustus 1852. (© KBR)

zomertuin werd de animatie later aangevuld met theatervoorstellingen, voornamelijk amateurtooneel. Heel wat van die voorstellingen speelden zich af tegen de achtergrond van het dorpsleven. Van 1864 tot 1867 lag hier het hoogtepunt van het Vlaamse theaterleven in Brussel, tot de oude Pradoschouwburg voor enige tijd omgevormd werd tot administratieve lokalen voor het gemeentehuis.



Borstbeeld van Jean-Charles Houzeau de Lehaie in het Paleis der Academiën, Léon Gobert, 1903. (© Académie royale des Sciences, des Lettres et des Beaux-Arts de Belgique)

JEAN-CHARLES HOUZEAU DE LEHAIE (1820-1888)

De naam van Jean-Charles Houzeau de Lehaie (1820-1888) heeft een revolutionaire bijklank en Le Prado speelde daarbij een rol als decor.

De wetenschapper en politicus begon zijn loopbaan als journalist en assistent van Adolphe Quetelet bij de Koninklijke Sterrenwacht van België. In het midden van de 19de eeuw schaarden uiteenlopende persoonlijkheden zich achter een republikeinse beweging die was voortgekomen uit arbeidersonlusten. Wanneer hun politieke bijeenkomsten werden verboden door de liberale regering, gingen die clandestien door als 'banketten'. Het bekendste daarvan was het 'banket van Le Prado', georganiseerd op 25 maart 1849 door Jean-Charles Houzeau. Het republikeinse complot werd ontmaskerd. Houzeau werd ontslagen en vluchtte naar het buitenland, eerst in Europa en vervolgens naar Amerika. Hij keerde in 1876 terug naar Brussel, daartoe persoonlijk uitgenodigd door koning Leopold II, om de Koninklijke Sterrenwacht te leiden. Een laan in Ukkel die naar de sterrenwacht leidt, werd naar hem genoemd, alsook een straat op het grondgebied van Molenbeek en Koekelberg.

DE GEMEENTEPLAATS EN DE 'VILLE BLANCHE'

De inrichting van de Gemeenteplaats is ongetwijfeld het belangrijkste stedenbouwkundig wapenfeit van het lokale bestuur. De brede rechthoek en de presentatie van het gemeentehuis, dat een van de zijden ervan inneemt, getuigen van de wil om een institutioneel zenuwcentrum met een eigen identiteit te creëren. Het plein vormde een soort spiegelbeeld van het Sint-Jan-de-Dopervoorplein, de kern van het oorspronkelijke dorp, en groeide uit tot hét nieuwe referentiepunt in de gemeente.

In 1855 kreeg de gemeente de kans om de zomertuin van *Le Prado* en de omliggende terreinen te verwerven. De gemeenteraad aarzelde geen moment en besliste unaniem om tot de koop over te gaan 'om er een gemeenteplein, een gemeentehuis en -school en een vrederecht op te trekken'. De plaats werd in 1858 ingehuldigd en al snel volgde ook de beslissing om er een markt te organiseren. Over het lot van het gemeentehuis en de gemeenteschool zou echter langer gedebatteerd worden. De gemeenteschool — die opgezadeld zat met een negatief imago — werd uiteindelijk in de Vierwindenstraat gebouwd, om hinder voor de buurt te vermijden. En wat het nieuwe gemeente-

huis betrof: dat zou pas na drie decennia verrijzen.

Op de Gemeenteplaats zijn de meeste van de oorspronkelijke gebouwen bewaard gebleven. Ze volgden een regelmatig patroon van percelen, die aan particulieren verkocht werden. Op architecturaal vlak volgen ze de klassieke traditie van de tweede helft van de 19de eeuw, die dan overal in Brussel in de mode was en waarin soberheid, symmetrie en homogeniteit overheersten. Stap voor stap ontstonden langs het plein groepjes van drie of vier identieke huizen, waardoor de indruk van een geheel ging overheersen. De opvallendste ornamenten van die ensembles waren friezen, balkons op consoles die de bel-etage benadrukken, soms lijsten rond de vensteropeningen, of een kroonlijst met modillons. De vorm en de compositie gaven de doorslag, de decoratie was bijkomstig. Hoewel zich op het gelijkvloers vandaag veelal handelszaken bevinden, waren deze panden oorspronkelijk als woonhuizen bedoeld. Tal van oude afbeeldingen geven de drukte weer van de markt op het ruime plein.

Het neoclassicisme en zijn homogene gevelrijen, waarvan de eenheid nog versterkt werd door het gebruik van een lichte en effen bepleistering, veroverde tijdens het laatste kwart van de 19de eeuw ook de omliggende straten. De omgeving van de Gemeenteplaats, het voorplein en de De

Ribaucourtstraat, die na de aanleg van de Leopold II-laan de nieuwe, drukke as van de gemeente werd, raakten almaar dichter bebouwd.

Wie vandaag door de buurt loopt, ziet nog allerhande versies van de neoclassicistische stijl, die zowel gebruikt werd voor handelszaken als voor woningen, van de meest bescheiden huizen tot herenhuizen van formaat: gevelrijen met vensteropeningen in een afnemend ritme en verenigd door

een cordonband, opvallende centrale travees of bel-etages (benadrukt door een fronton, venster met rondboog ...), dubbelwoningen, groeperingen die de regel van de spiegelsymmetrie volgen, gevels met opmerkelijke eclectische elementen zoals kaderlijsten met kunstig

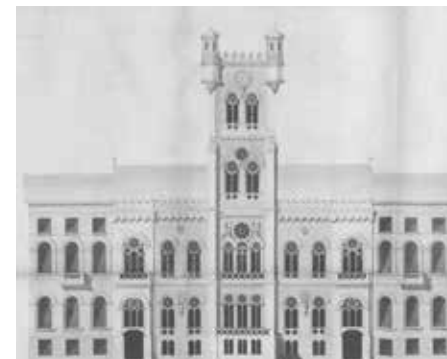
bewerkte sluitstenen en siersmeedwerk... Binnen dit ruime en opmerkelijke geheel zaten ook kleinere ensembles van lagere arbeidershuisjes met slechts twee niveaus, zoals bijvoorbeeld in de Werkhuisenstraat, de Engelsestraat en de Waterpasstraat.



De neoklassieke gevels van de Gemeenteplaats. (A. de Ville de Goyet, 2019 © urban.brussels)

DE WISSELENDE GEDAANTEN VAN HET GEMEENTEHUIS

Het gemeentehuis van Molenbeek bevond zich eerst aan de Steenweg op Merchtem loopt, ziet op de plaats van het huidige Bonneviepark. In 1847 werd de mogelijkheid onderzocht om een nieuw gemeentehuis te bouwen aan de weg naar Ninove, op de Hertogin van Brabantplaats. Het project werd niet goedgekeurd en de gemeenteraad besliste dan om de administratie te verhuizen naar het voormalige theater van *Le Prado*, maar talmde om zich uit te spreken over de bestemming van het gebouw, dat ondertussen verder in verval raakte. Een verslag uit 1885 heeft het over een verouderd en te klein geworden gebouw. De



Ontwerp van Jean-Frédéric van der Rit voor een gemeentehuis op de Hertogin van Brabantplaats. De plannen werden nooit uitgevoerd. (© AGM)

voorzitters van afbraak spraken over een 'krot, een gemeente van 45.000 inwoners onwaardig en een heuse haard van infecties'. In 1886 besliste de gemeenteraad, onder leiding van de liberale burgemeester Henri Hollevoet, om het gebouw af te breken en op dezelfde plaats een nieuw gemeentehuis te bouwen.

Het nieuwe gemeentehuis was het werk van de gemeentearchitect Jean-Baptiste Janssens en is representatief voor de overheidsgebouwen uit die periode. De stijl is eclectisch en gebruikt het vocabularium van de klassieke oudheid en de renaissance. De architect had naast het esthetische ook oog voor het utilitaire. Hij voldeed aan de programmavoorwaarden en kwam ook de financiële afspraken na. De bouw had overigens een positieve impact op de werkgelegenheid bij de lokale ondernemingen en ambachtsslui. Zo werd het hout geleverd door de zagerij van de gebroeders De Waele en het smeedwerk door de Compagnie des Bronzes. De gemaroufleerde schilderijen tegen het plafond van het kabinet van de burgemeester zijn het werk van Amédée Lynen. Het werk moest het prestige van de gemeentelijke overheid weerspiegelen. Op de hoek van de Gemeenteplaats en de Graaf van Vlaanderenstraat kreeg het gebouw een toren met een spectaculaire koepel. Binnenin kwam er een monumentale traphal met een galerij op de eerste verdieping.



Het gemeentehuis en de markt op de Gemeenteplaats, postkaart uit het begin van de 20ste eeuw. (Coll. Belfius Bank-Académie royale de Belgique © ARB - urban.brussels)



Gemeentehuis van Molenbeek. (A en B) *Allégorie de l'administration communale et du parcours de la vie*, schilderij op doek in het kabinet van de burgemeester, Amédée Lynen, 1889 en (C) zicht op de trappenhal en galerij op de eerste verdieping. (© KIK-IRPA, Brussel, X009013, X009015 et X009007)

DE TEKEN- EN BOETSEERSCHOOL

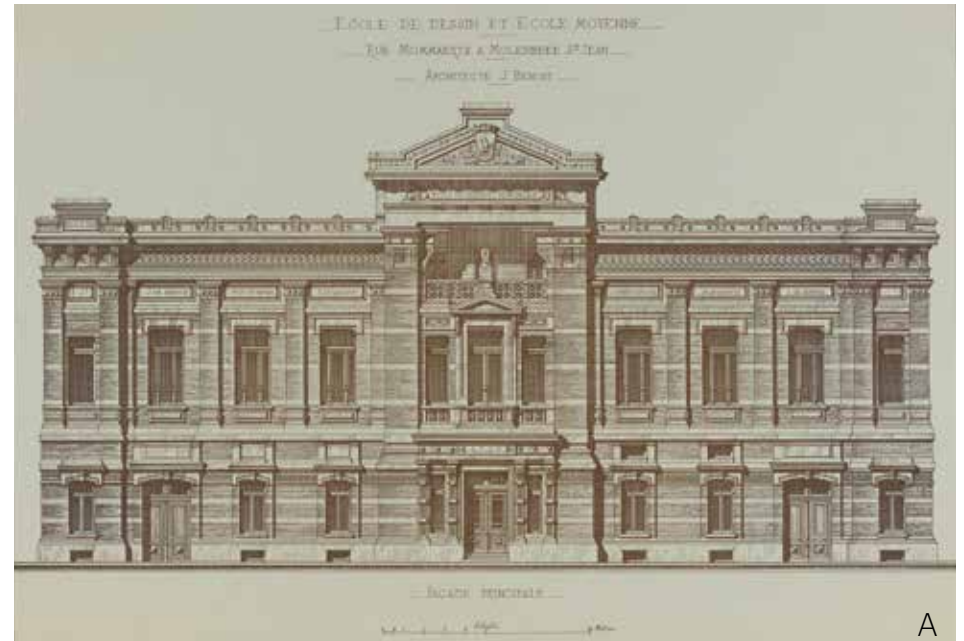
In de economische context van de industriële revolutie werd in 1865 in Molenbeek een teken- en boetseerschool geopend. Hetzelfde gebeurde op nog een vijftiental andere plaatsen in het land. Achter deze initiatieven zat steeds een zeer praktische reden: men wilde arbeiders en ambachtsslui opleiden die in staat waren om een plan te lezen en te tekenen. Maar gekwalificeerde arbeidskrachten waren niet de enige doelstelling van deze scholen, ook de artistieke opleiding kreeg er de nodige aandacht. In een context van (inter)nationale concurrentie, met lokale ondernemingen die zich wilden onderscheiden, namen kunst en oog voor vorm en esthetiek een belangrijke plaats in.

Vanwege de financiële toestand van de gemeente moesten de lessen plaatsvinden op een verdieping van de bestaande school in de Vierwindenstraat. Nog geen 20 jaar later bleek de tekenschool echter al te klein, waarop de gemeente in 1878 besliste om een nieuw gebouw op te trekken. Ze deed daarvoor een beroep op architect Joachim Benoît. Deze medewerker van Poelaert ontwierp een massief en majestueus gebouw. Het ontwerp en de eclectische stijl doen denken aan die van zijn meester. Zowel de gevel als het interieur moesten prestige, gewichtigheid, autoriteit en

strengheid uitstralen, als uitdrukking van de burgerlijke waarden en normen die het onderwijs moest uitdragen. De school had als motto *'Recht en Vooruit'*. De school kreeg een indrukwekkende marmeren pronktrap met smeedijzer. De ateliers waren wel zes meter hoog en hadden brede vensteropeningen om veel natuurlijk licht binnen te laten. J. Benoît doceerde er in 1872 architectuur en werd in 1901 directeur van de school.

De overheid besliste om op dezelfde plek ook een academie en een middenschool voor meisjes te vestigen, wat in dubbel opzicht progressief was voor die tijd: sociale promotie van de arbeiders en opleiding voor vrouwen. Het inschrijvingsgeld lag relatief hoog, maar voor de inwoners van Molenbeek was de school gratis, althans in de eerste jaren. Hoewel de meeste leerlingen uit de plaatselijke bevolking kwamen, kwamen er ook heel wat inschrijvings uit Vlaanderen, Wallonië, Engeland, Frankrijk en Pruisen.

De school, die later een Academie werd, is al 150 jaar een succes. De geest is al die tijd dezelfde gebleven, maar vanaf de jaren 1970-80 evolueerde de aanpak van de school toch mee met de nieuwe trends. De oorspronkelijke professionele insteek, met een mix van



Teken- en boetseerschool. (A) Ontwerp voor de hoofdgevel door Joachim Benoît, 1878, en actueel zicht op (B) de hoofdgevel en (C) de trappenhal. (© CIVA en A. de Ville de Goyet, 2019/2010 © urban.brussels)

ambachten, nijverheid en kunst, maakte plaats voor artistieke creatie zonder directe band met de nijverheid. En waar vroeger de stem van de meester en het imiteren van diens kennis de voornaamste inspiratiebron vormden, ligt de nadruk nu meer op creativiteit, openheid naar de wereld en de ontplooiing van intrinsieke vaardigheden.





De coöperatieve bakkerij van het Volkshuis van Molenbeek, postkaart, s.d.
(Coll. Belfius Bank-Académie royale de Belgique © ARB - urban.brussels)

34

HET VOLKSHUIS EN DE COÖPERATIEVE BAKKERIJ

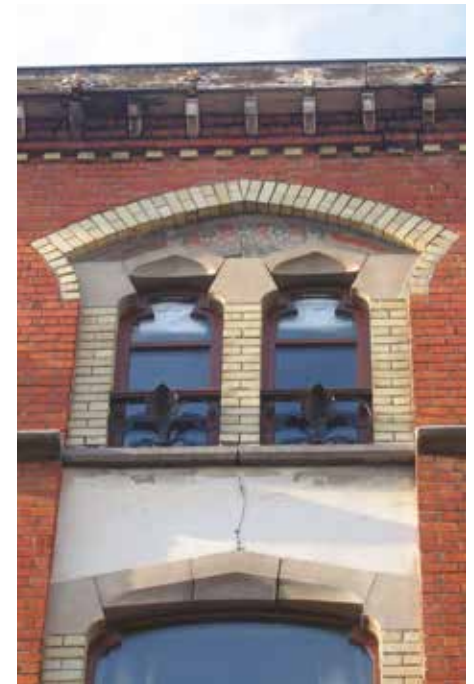
Tijdens het laatste kwart van de 19de eeuw verrezen zowat overal in België de eerste Volkshuizen. Omdat het levensonderhoud en de strijd voor menswaardige werkomstandigheden vaak de basis van deze huizen vormden, begonnen nogal wat initiatieven met de oprichting van een coöperatieve bakkerij. Gent was hierin de pionier. Na de oprichting van een eerste neutrale coöperatieve, De Vrije Bakkers, in 1873, opende daar in 1881 de socialistische Vooruit zijn deuren. In de Vooruit werd de strijd voor voeding gekoppeld aan de strijd voor sociale rechten. Na een studiebezoek aan de Vooruit startte Louis Bertrand op 3 september 1882 met een coöperatieve bakkerij in Brussel. Het eerste brood werd gebakken aan de Steenweg op Gent

nr. 10 in Molenbeek, in een bestaande oven achterin een café. De eerste week werden er 538 broden gebakken. Na een half jaar bedroeg de productie 680 kg per week en waren er 160 coöperanten aangesloten. De activiteiten

De coöperatieve bakkerij van het Volkshuis van Molenbeek op de Koolmijnenkaai. © CIVA - Institut Vandervelde)



namen een hoge vlucht en een verhuis drong zich op. Vanaf mei 1883 betrok de bakkerij andere lokalen in de Heyvaertstraat. Ze verhuisde nog een aantal keren naar andere locaties in Brussel, alvorens in 1896 terug te keren naar Molenbeek, aan de Koolmijnenkaai nr. 78, waar de coöperatieve al steenkoolmagazijnen bezat. De productie had ondertussen de 5 miljoen kg per jaar al overschreden. Tot het interbellum zou de bakkerij op deze locatie actief blijven. Het vrij bescheiden Volkshuis van Molenbeek vond in 1905 een onderkomen aan de Steenweg op Gent nr. 85, op de hoek van de Cinemastraat, in een gebouw van architect Richard Pringiers. Deze had samengewerkt met Victor Horta aan het Volkshuis van Brussel en was zowat de vaste architect van de Belgische Werkliedenpartij. We vermelden ook het 'volkshuis' van de katholieke partij, de huidige 'Vaartkapoen'. Het bevond zich in een interessant gebouw met een theaterzaal aan de Schoolstraat nr. 76. De architect was Edouard Ramaeckers, die op magistrale wijze een neogotische stijl combineerde met art nouveau.



Een mengeling van de neogotiek en art nouveau in de gevel van De Vaartkapoen in de schoolstraat. © Urban.brussels)

35



Het Volkshuis van Molenbeek op de Steenweg op Gent. © MoMuse)

Een nieuwe eeuw: een drukke, vernieuwende buurt (1900-1960)

HANDELSZAKEN EN CAFÉS

In deze industriewijk vierde de kleine detailhandel lange tijd hoogtij, ook nog na de opkomst van de grootwarenhuizen. De winkels bevonden zich voornamelijk aan de Steenweg op Gent, de historische commerciële as, en verplaatsten zich vervolgens haaks op de steenweg, naar de Graaf van Vlaanderenstraat en de De Ribaucourtstraat. Ze verkochten veelal lokaal vervaardigde producten, toch waren het zelden filialen van plaatselijke fabrieken.

In de Graaf van Vlaanderenstraat nr. 38 herinnert

een uithangbord met een paard boven de deur. Confiserie-chocolaterie Demaret was sterk verankerd in de buurt. De zaak werd opgericht in 1894 in de Waterpasstraat en verhuisde naar de Toekomststraat, om zich dan te specialiseren in verpakte bonbons en nog maar eens te verhuizen, ditmaal naar de Ossegemstraat. Aan het begin van de 20ste eeuw krioelde het in de buurt van de tabakswinkels, wijn-, Bier- en drankenhandels. Tabak was een genotmiddel dat in die tijd nog gezien werd als *'kalmerend voor de ene en stimulerend voor de andere, maar altijd een waar plezier voor ieder'*. Een ander plezier was destijds de fotografie, met de firma Verhassel, opgericht in 1861, van wie het moederbedrijf zich aan de Steenweg op Gent nr. 4 bevond.

De straten telden ook tal van kleine cabarets en kruidenierszaken, of de twee tegelijk. Ze bevonden zich vaak op een hoek, zodat het uithangbord vanuit twee straten zichtbaar was. In Molenbeek, net zoals elders, waren dit heuse ontmoetingsplaatsen en als dusdanig een verlengstuk van de overbevolkte woonwijken en een vaak welgekomen vluchtplek uit het harde arbeidersleven.



De Steenweg op Gent, postkaart, begin 20ste eeuw. (Coll. Belfius Bank-Académie royale de Belgique © ARB - urban.brussels)

het opschrift *'Aux 100.000 chemises'* nog aan het belang van die zaak. De winkelpui in Beaux-Artsstijl (1910) bevat nog intacte elementen, zoals pilasters met cannelures in stucwerk en een horizontale lijst met een metalen uithangbord. Ook de interieurinrichting – meubilair, etalage, parket – is intact gebleven. In het aanpalende nr. 36 bevond zich kruidenier Mady, waarvan de grote letters in geëmailleerde baksteen tot op vandaag de gevel sieren. Op nr. 40 van deze straat vond je papierhandel De Smedt, opgericht in 1862 en vijf generaties lang uitgebaat door dezelfde familie. Op nr. 42 prijkte



De winkelpui van *Aux 100.000 chemises* in de Graaf van Vlaanderenstraat. (© MDi immo)



Het café van de vzw *La Rue* in de Kolomstraat. (A. de Ville de Goyet, 2019 © urban.brussels)

In 1892 bleken in de Kolomstraat maar liefst negen caféhouders te wonen. Het café op nr. 30 vormt hier het geheugen van die intense activi-

teit. Het café kreeg in 1976 zijn naam van de vzw die er de herinnering aan het 'salon van het gewone volk' in leven houdt. Het café heette vroeger achtereenvolgens *Café de la Colonne* (naar de straat waarin het lag), *Chez Pierre* en *Café des Sports*. Op de hoek van de Ransfortstraat met de Kolomstraat bevond zich een cabaret dat uitgebaat werd door Jan Paes (1883-1961), een Vlaamse toneelschrijver, tekstdichter en volkszanger. De cafés en brasseries, iets grotere etablissementen, bevonden zich langs de bredere verkeersassen, zoals de

Leopold II-laan. De Molenbeekse filantropische vereniging *Le Cercle* kwam gewoonlijk bijeen in de lokalen van café *Léopoldville*.

VAN OPBRENGSTWONING NAAR APARTEMENTS-GEBOUW

Om de bevolkingsgroei op te vangen en de vele gezinnen en alleenstaande arbeiders onderdak te bieden, was een diversificatie van het woningaanbod vereist. De industrialisering had uiteraard vanaf het begin van de 19de eeuw de bevolkingsdichtheid flink doen toenemen, maar rond de eeuwwisseling leidden veranderde verwachtingen omtrent woonkwaliteit toch tot een wijziging in de vastgoedsector.

Zo ontstonden de opbrengstwoningen. Ze gingen op in het stadsweefsel zonder er de structuur van te wijzigen, hooguit werd de bouwhoogte wat opgetrokken. De opbrengstwoningen betekenden op architecturaal vlak wel een breuk met de neoclassicistische homogeniteit, doordat ze op zoek gingen naar een eigen karakter in het gebruik van materialen en ornamenten. Voor de gevels werd een van de stijlen gekozen die toen in de mode waren, zoals laat-neoclassicisme en eclecticisme. Qua compositie leken ze grotendeels op elkaar en dat gold ook voor de interieurinrichting.

Na de Eerste Wereldoorlog nam het aantal appartementsgebouwen toe. De stijgende bouwactiviteit zwengelde de economische productie aan. Voorstanders paktten uit met de

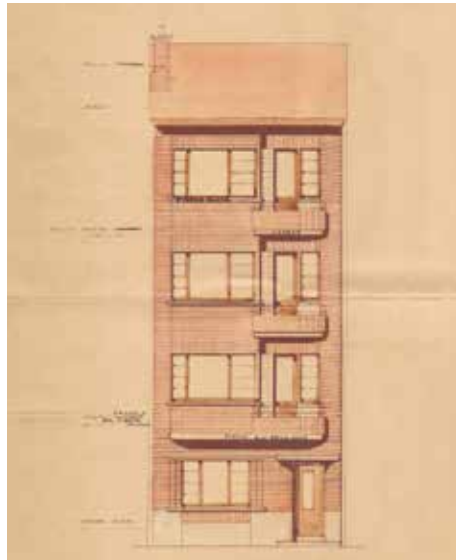
voordelen die gepaard gingen met het wonen in een appartement: alles bevond zich op één



Gevels in eclectische stijl in de Graaf van Vlaanderenstraat. (A. de Ville de Goyet, 2022 © urban.brussels)

verdieping, de bewoners genoten van licht, sanitaire voorzieningen en comfort. In de woonstraten verschenen appartementsgebouwen, vooral op de hoeken, maar ook in het dichte weefsel van de huizenrijen. Ze waren meestal voorzien van erkers en volgden de specifieke vorm van het perceel en de bouwhoogte. De bouwgehelen aan de Graaf van Vlaanderenstraat, van nrs. 61 tot 69, waren voorlopers. Ze strekten zich uit over meer dan één perceel en vormden een opmerkelijke eclectische verzameling. Langs het Sint-Jan-de-Doperveerplein bevinden zich indrukwekkende gebouwen uit de jaren 1920 en 1930, die nog de sporen dragen van de art deco en het modernisme. Langs de kant van de Sint-Jan-de-Doperkerk zien we twee coherente gevelrijen met kleine opbrengstwoningen.

Gevelontwerp in art deco voor de Hélène Ryckmansstraat nr. 5, plan bij bouwvergunning, 1935. © AGM



38 EEN AVANT-GARDISTISCHE SINT-JAN-DE-DOPERKERK

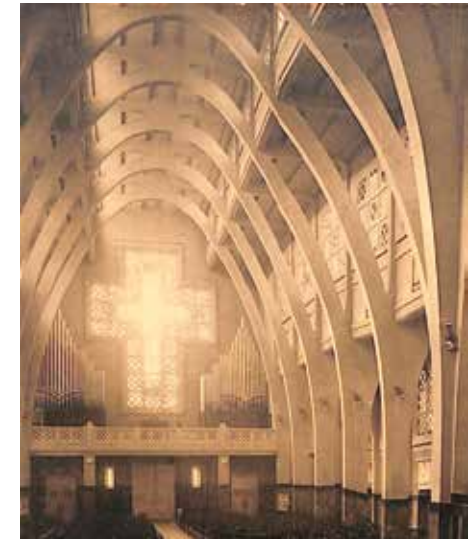
Omdat de kerk die Louis Spaak in 1834 getekend had te klein werd, besloot de gemeenteraad ze te vervangen. De eerste plannen bleken echter te duur voor de gemeentekas en het roer werd omgegooid. Gemeentesecretaris Jef Mennekens, tevens schrijver en dichter, woonde in het Withuis in Jette, een realisatie van Joseph Diongre, en stelde voor om op die architect een beroep te doen. Het gebruik van beton moest een goedkoper ontwerp mogelijk maken. In Schaarbeek had Paul Combaz al een betonnen kerk gebouwd: de in 1928 ingewijde Sint-Suzannakerk. Combaz had daarvoor zijn inspiratie gevonden bij de Franse architect Auguste Perret en diens *Notre-Dame du Raincy*. Diongre had in 1922 in Molenbeek al de tuinwijk gebouwd die zijn naam draagt en in 1926 de 180 woningen ontworpen van het Sint-Lazarushof, ook een zeer modern ogend betonnen gebouw.

Diongre bouwde de nieuwe Sint-Jan-de-Doperkerk in een recordtijd van 15 maanden en met een beperkt budget. De nieuwe kerk werd in 1932 ingehuldigd, achter de oude, om de erediensden niet te onderbreken. Haar compact grondplan is



De huidige Sint-Jan-de-Doperkerk en zijn voorplein, postkaart. (Coll. Belfius Bank-Académie royale de Belgique © ARB – urban.brussels)

een compromis tussen het Latijnse kruis en het schip van een kathedraal. Binnenin oogt het schip majestueus, met zeven betonnen paraboolvormige bogen die een indruk van lichtheid en grandeur wekken, zoals Victor Marrès, de Belgische kenner van religieuze architectuur, in 1940 opmerkte. De gevel vormt een asymmetrische compositie, geflankeerd door een imposante toren die zowel de klokken als een uurwerk herbergt. De muren lijken een herinterpretatie van de transparante gotische bouwtraditie: het rozet van de oude kathedraal heeft hier plaatsgemaakt voor een geometrisch claustraverband in beton. Binnenin wordt het schip verlicht door een subtiel kleurenspeel afkomstig van de abstracte tekeningen in de glasramen. De elektrische verlichting, ontworpen door de firma Philips, wekte 's avonds bewondering. De bijdrage van tal van kunstenaars en ambachtslui vervolledigde het architecturale werk en resulteerde in een totaal kunstwerk.



De huidige Sint-Jan-de-Doperkerk, omstreeks 1932. (© MoMuse)

SCHOUWBURG, THEATER, BIOSCOOP ...

In het begin van de 20ste eeuw zag Molenbeek ook de uitgaansgelegenheden opduiken. Het theater trok de massa's in het centrum van Molenbeek aan, als weerspiegeling van het plaatselijke sociale leven: volks en levendig. De arbeiders hadden er behoefte aan om even aan de dagelijkse realiteit te ontsnappen. We mogen wel van een grote concentratie spreken, met niet minder dan 11 bioscoopzalen in een straal van een kilometer rond *Le Prado*. Hun programmatie was die van een buurtbioscoop, in de eerste plaats op het gezin gericht, nauw verbonden met het sociale leven en toegankelijk voor een groot publiek.

De *Hertstraat*, genoemd naar een cabaret dat zich daar bevond, werd door de gemeentelijke overheid omgedoopt tot *Cinemastraat*. Op een paar passen van de Gemeentepiaats had het grote scherm zijn intrede gedaan. In 1907 opende Pathé een bioscoop in de Pradostraat, in de voormalige zaal van *Le Prado* zelf. De 'cinema' zou later de *Kinox* worden. Deze werd in 1942 gemoderniseerd door René Ajoux, die ook de *Mirano* en de *Century* in Sint-Joost-ten-Node en



De voormalige bioscoop *Le Forum* in de Steenweg op Gent. (A. de Ville de Goyet, 2019 © urban.brussels)

de *Rio* in Laken ontwierp. In hetzelfde jaar 1908 vestigde zich meer naar het westen in Molenbeek het distributiebedrijf *La Belge cinéma* van Pathé Frères, in de gebouwen van de velodroom aan het Karreveld. Dit werd de eerste filmstudio in

België, nadat de gebroeders Lumière hun uitvinding hadden gebrevetteerd en gedeponeerd.

De *Forum* en de *Crystal* aan de Steenweg op Gent staan symbool voor het enorme succes van de bioscopen. De twee buurtzalen aan de nummers 42-46 en 62 boden samen plaats aan 2.800 kijkers, verdeeld over een parterre en een balkon. Er bestaan slechts weinig documenten die de

oorsprong en de activiteit van deze bioscopen documenteren. *Le Forum* dateert uit 1921. De bewaarde gevel toont nog duidelijk de functie en de stijl die tussen de beide wereldoorlogen in zwang was. De zaal werd in de jaren 1950 verbouwd door architect E. Poupko. *Le Crystal* zou van 1933 dateren en werd in 1956 gerenoveerd door architect Paul Mignot, die in Brussel verschillende bioscopen ontwierp.

In de Ransfortstraat nr. 23 namen de *Salons des Mille Colonnes* een flink stuk van het woonblok in beslag. In de zaal met de enorme kristallen luchters vonden afwisselend theatervoorstel-



De zaal *Salons des Mille Colonnes*, 1912, postkaart. (Coll. Belfius Bank-Académie royale de Belgique © ARB - urban.brussels)

gen, politieke vergaderingen, recepties en dansfeesten plaats. Na 1945 werd de zaal omgevormd tot de *Cinéma des Colonies* en later herdoopt tot *L'Idéal*. Aan het einde van de jaren 1960 vinden we in de buurt nog steeds de hoogste concentratie aan zalen van heel Brussel. Ze sloten allemaal in de loop van de jaren 1970, als slachtoffer van de onstuitbare opkomst van de televisie en een toename van de vrijetijdsmogelijkheden. De drie bioscopen *Crystal*, *Forum* en *Kinox* sloten in 1972, 1973 en 1975.

Een historisch centrum in wording (1970-2020)

In de jaren 1970 waagde de gemeente, voor het eerst sinds het graven van het kanaal, zich opnieuw aan grootschalige infrastructuurwerken, ditmaal voor de aanleg van de metro. Het tracé reet de Sint-Mariastraat open en sloeg een groot gat in de bebouwing. Daarna rees de vraag van het herstel... Bijna 150 verwoeste huizen heropbouwen en de 2.000 bewoners elders vestigen bleek een uitdaging die de overheden niet de baas konden. Ook het maatschappelijke middenveld, buurtcomités, verenigingen en architectuurscholen waren in de weer om ideeën en ontwerpen naar voren te schuiven. De komst

van de metro was een ingrijpende gebeurtenis voor het centrum van Molenbeek maar bood tegelijk ook het voordeel van een nieuwe verbinding met de hoofdstad.

Het opzet van de voorstellen bestond erin de stedelijke logica te herstellen door de leegtes in de huizenblokken weer in te vullen, nieuwe pleinen aan te leggen en een stedelijk landschap te creëren dat aansloot bij de bestaande bouwhoogten. Een buurtonderzoek en de groeiende erkenning van het belang van het industriële patrimonium vormden een basis om de toekomst vorm te geven. Het stedelijke karakter



De aanleg van de metrolijn veranderde een groot deel van het centrum van Molenbeek in een enorme bouwwerf. (© <http://Bruciel.brussels>, 1977)

van de plaatselijke architectuur werd uitgespeeld als een troef, terwijl het monumentale aspect van bepaalde gebouwen ze uiterst geschikt maakte om omgevormd te worden tot stedelijke voorzieningen en bakens in het collectieve geheugen. Vanaf het midden van de jaren 1990 legde de gemeente zich sterk toe op het herwaarderen van de openbare ruimte en de bebouwing. Ze maakte gebruik van de instrumenten van stads-



Nieuwe woningen *L'Espoir* in de Finstraat. (A. de Ville de Goyet, 2022 © urban.brussels)

kernvernieuwing die door het jonge Brusselse Hoofdstedelijke Gewest werden aangereikt en nam deel aan de programma's voor duurzame wijkcontracten en sociale woningbouw. Het project *Rive Gauche* was voor Brussel een van de eerste grootschalige projecten voor het herstellen van de openbare ruimte, volgens de regels voor eigentijds bouwen in een oude stad. Er werd ook rekening gehouden met voorstellen van inwoners. Tal van innovatieve projecten staken de kop op, gedragen door publieke actoren, verenigingen en culturele organisaties. Denk hierbij aan het Bonneviepark en de speeltuin die er in een cocreatief proces tot stand kwam, het Fonderiepark op de voormalige terreinen van de fabriek *Cail & Halot*, het gebouw van *La Fonderie* in de Ransfortstraat en de opening van het museum MoMuse, het Huis van Culturen, de renovatieprojecten voor uiteenlopende industriële sites zoals het Meelfabriekplein, de Zwart Paardstraat, maar ook innovatieve huisvestingsprojecten zoals in de Finstraat, die met de medewerking van de toekomstige bewoners werden uitgetekend. Dezelfde ambitie om de stedelijke dynamiek



De voormalige brouwerijsite Belle-View werd herbestemd tot hotel, restaurant, voorzieningen en het MIMA. (A. de Ville de Goyet, 2019 © urban.brussels)

nieuw leven in te blazen gaf de impuls tot de heraanleg van de Gemeenteplaats. Deze plek, die sinds meer dan 150 jaar het historische hart van de gemeente vormde, was inmiddels immers ingepalmd als parking. In 2014 werd het plein opnieuw een open gedeelde ruimte. In eenzelfde optiek keurde de gemeente een zonale verordening goed die gericht was op het behoud van de belangrijkste gevelpartijen in de wijk. Het opzet was een herwaardering van de buurt, die als een baken in de stad moest bijdragen tot de 'zichtbare heropleving' van het centrum. MoMuse, MIMA, Belvue, Meininger... Hoe valt de komst van twee musea en twee hotels in het historische centrum van Molenbeek te verklaren? Ongetwijfeld moet dit beschouwd worden als het gevolg van de projecten en programma's die de ommekeer van industrieel verval naar industrieel erfgoed met toekomstperspectieven beoogden. De twee musea zijn heel uiteenlopende initiatieven maar passen in eenzelfde dynamiek, die sterke culturele knooppunten uitbouwt. Ze hebben hun tenten opgeslagen in een van de

historische wijken die begrensd worden door de Steenweg op Gent. Het MoMuse, gewijd aan de geschiedenis van Molenbeek, wil in de eerste plaats documenteren en plaats bieden voor uitwisseling en dialoog. Het bevindt zich op de eerste verdieping van het majestueuze gebouw van de *Académie de Dessin et des Arts visuels*, naast het Huis van Culturen en Sociale Samenhang, waarmee het zijn geest van creativiteit deelt. Het *Millennium Iconoclast Museum of Art (MIMA)* nam zijn intrek in de voormalige brouwerij *Belle-View*, die in 2009 in handen kwam van de overheid. Het museum blaast de spectaculaire industriële site, die leegstond sinds het stopzetten van de laatste brouwactiviteiten, nieuw leven in en maakt dankbaar gebruik van de volumes waarin zijn collectie goed tot haar recht komt. Het getuigt van een multidisciplinaire 'cultuur 2.0' die in het huidige internettijdperk is ontstaan.



EEN DORP AAN DE POORTEN VAN BRUSSEL (12de-16de eeuw)

- 1 Sint-Jan-Baptistvoorplein
- 2 De Motte*
- 3 Groot Eiland (Moestuyn)
- 4 Jardin Urbain

VERANDERENDE VOORSTEDEN (1800-1830)

- 5 Faubourg Saint-Martin
- 6 Faubourg de Flandre
- 7 Duivelsbrug*
- 8 Etablissement Géographique de Bruxelles*

EEN INDUSTRIËLE BESTEMMING (1832-1880)

- 9 Treinstation aan de Groendreef*
- 10 Zeehaven
- 11 Fabriek Cail & Halot*
- 12 Fabriek en Cité Pauwels*
- 13 Compagnie des Bronzes*/ La Fonderie
- 14 Brouwerij Belle-View
- 15 Meelfabriek Farcy
- 16 Fabriek De Waele*
- 17 Opslagplaats AJJA

DE ONTWIKKELING VAN EEN MODERNE WIJK (1860- einde 19de e.)

- 18 Oeverpoort*
- 19 Eugène Simonisplein
- 20 Station Brussel-West
- 21 Prado feestzaal en tuin*
- 22 Gemeentehuis
- 23 Bonneviepark
- 24 Teken- en Boetseerschool
- 25 Gemeenteschool
- 26 Bakkerij van het Volkshuis*
- 27 Volkshuis*
- 28 Vaartkapoen

EEN NIEUWE EEUW: EEN DRUKKE, VERNIEUWENDE BUURT (1900-1960)

- 29 Winkel Aux 100.000 chemises*
- 30 Kruidenier Mady*
- 31 Papierhandel De Smedt*
- 32 Firma Verhassel*
- 33 Café van vzw La Rue
- 34 Café Leopoldville*

BELANGRIJKE PLEKKEN

(in volgorde van hun vermelding in het boek)

* Verdwenen gebouwen en sites

- 35 Appartementengebouw in eclectische stijl
- 36 Appartementengebouw in art deco
- 37 Tuinwijk Diongre
- 38 Sint-Lazarushof
- 39 Bioscoop Kinox*
- 40 Velodroom Karreveld*
- 41 Bioscoop Le Forum*
- 42 Bioscoop Le Crystal*
- 43 Salon des Mille Colonnes*
- 44 Project Rive Gauche
- 45 Fonderiepark
- 46 Huis van Culturen
- 47 Meelfabrieksplein
- 48 Fabriekspand Zwart Paard
- 49 Woningen L'Espoir, Finstraat
- 50 MoMuse
- 51 MIMA
- 52 Hotel Belvue
- 53 Hotel Meininger

BIBLIOGRAFIE

BOTERDAEL, J., 'Aménagement du territoire et urbanisation de la commune de Molenbeek-Saint-Jean au cours des années 1860-1870', *Molenbecca*, 62, 2015, pp. 26-35.

BOTERDAEL, J. en DE KNOP, C., 'Wieg en bijdrage van de industriële cinematografie: Zoom op Sint-Jans-Molenbeek', *Molenbecca*, 70, 2017, pp. 4-26.

BOTERDAEL, J., *Molenbeek-Saint-Jean*, CFC Editions, Brussel, 2004 (Guides des communes de la Région bruxelloise).

CHARRUADAS, P., 'Avant la révolution, un espace périurbain sous contrôle bruxellois', *Cahiers de La Fonderie - Molenbeek, une commune Bruxelloise*, 33, 2005, pp. 8-12.

CHARRUADAS, P., *Molenbeek-Saint-Jean, un village bruxellois au moyen Age*, Geschied- en heemkundige Kring van het Graafschap Jette en omgeving, Brussel, 2004.

CULOT, M. (o.l.v.), *Inventaire visuel d'architecture industrielle de Bruxelles. Molenbeek-Saint-Jean* (Delen 3A et 3B), Archives d'Architecture Moderne (AAM), Brussel, 1980.

DE BEULE, M., PERILLEUX, B., SILVESTRE, M. en WAUTY, E., *Brussel, geplande geschiedenis. Stedenbouw in de 19^e en 20^e eeuw*. Brussel Stedenbouw en Erfgoed & Mardaga, 2017.

DEBLIECK, D., VAUTHIER, E., CRUNELLE, M., en VAN TOURNOUT, R., *Inventaire des salles de cinémas de Bruxelles, La Rétine de Plateau & Brussels Hoofdstedelijk Gewest, Dienst Monumenten en Landschappen*, Brussel, 1994.

DELIGNE, C., 'Un ancien village aux pieds dans l'eau', *Cahiers de La Fonderie - Molenbeek, une commune Bruxelloise*, 33, 2005, pp. 29-34

ERU vzw, *Zonale Gemeentelijke Stedenbouwkundige Verordening (ZGemSV) Gemeenteplaats*, 2016.

GUILLAUME, A., MEGANCK, M. en CHARRUADAS, P. (bijdr.), *Sint-Jans-Molenbeek*, Ministerie van het Brussels Hoofdstedelijk Gewest, Brussel, 2007 (Atlas van de archeologische ondergrond van het Gewest Brussel, 17).

LEMAIRE, G. en NANDRAIN, J.-P., *Bruxelles, un canal, des usines et des hommes*, Cahiers de la Fonderie. 1986, 1.

MAJERUS, P. en STEFFENS, S., 'Le long premier siècle de l'école de dessin et de modelage (1865-années 1970/80)', in: *Faites quelque chose de beau! 1865 - 2015. 150 ans de l'Académie de Dessin et des Arts visuels de Molenbeek-Saint-Jean*, Les ateliers de l'Académie de Dessin et des Arts Visuels de Molenbeek-Saint-Jean, Molenbeek, 2015, pp. 16-36.

SILVESTRE, M., 'Des jardins aux usines', *Cahiers de La Fonderie - Molenbeek, une commune Bruxelloise*, 33, 2005, pp. 94-99.

SILVESTRE, M., *Philippe Vandermaelen, Mercator de la jeune Belgique - Histoire de l'Etablissement géographique de Bruxelles et de son fondateur*, KBR, Brussel, 2016.

STEFFENS, S. en VAN LEEUW M., *Beelden en verbeeldingen van Sint-Jans-Molenbeek*, Gemeentelijk Museum van Sint-Jans-Molenbeek, Molenbeek, 2006.

WAUTERS, A., *Histoire des environs de Bruxelles ou description historique des localités qui formaient autrefois l'annexion de cette ville*, Deel 3A, Editions Culture et Civilisation, Brussel, heruitgave van oorspronkelijke tekst uit 1855, 1971-1972.

WANLIN, P., *De Léopold II à Baudouin - Entre le canal et le plateau de Koekelberg. La mutation du quartier de la Porte du Rivage à Molenbeek-Saint-Jean* (Tentoonstellingscatalogus), Fédération Wallonie-Bruxelles, Brussel, 2018.

In dezelfde collectie

1. HET JUBELPARK, ZIJN GEBOUWEN EN MUSEA (NL - FR - ESP - GB)
2. HET KERKHOF AAN DE DIEWEG (NL - FR)
3. DE GROTE MARKT VAN BRUSSEL (NL - FR - ESP - GB)
4. DE BEGIJNHOFWIJK (NL - FR)
5. DE HEIZEL (NL - FR - ESP - GB)
6. DE LOUIS BERTRANDLAAN EN HET JOSAPHATPARK (NL - FR)
7. DRIE VOORBEELDEN VAN PASSAGES UIT DE 19de EEUW INT-HUBERTUSGALERIJEN - BORTIERGALERIJ - NOORDDOORGANG (NL - FR - ESP - GB)
8. ANDERLECHT DE COLLEGALE - HET BEGIJNHOF - HET ERASMUSHUIS (NL - FR)
9. DE ZAVEL DE WIJK EN DE KERK (NL - FR - ESP - GB)
10. DE VIJVERS VAN ELSENE EN OMGEVING (NL - FR)
11. DE SINT-KATELIJNEWIJK EN DE OUDE HAVENDOKKEN (NL - FR)
12. HET LEOPOLDSPARK ARCHITECTUUR EN NATUUR (NL - FR - ESP - GB)
13. DE SQUARESWIJK MARGARETA, AMBIBORIX, MARIA-LOUIZA EN GUTENBERG (NL - FR - ESP - GB)
14. DE ARMAND STEURSSQUARE TE SINT-JOOST-TEN-NODE (NL - FR)
15. HET KONINGSPLEIN EN DE WARANDEWIJK (NL - FR - ESP - GB)
16. DE OBSERVATORIUMWIJK IN UKKEL (NL - FR)
17. DE TERVURENLAAN (NL - FR)
18. HET WOLUWEDAL (NL - FR)
19. DE LOUIZALAAN (NL - FR)
20. DE CENTRALE LANEN (NL - FR)
21. SINT-GILLIS VAN DE HALLEPOORT TOT DE GEVANGENIS (NL - FR)
22. DE RINGLANEN VAN HET ROGIERPLEIN TOT DE HALLEPOORT (NL - FR)
23. DE SINT-BONIFATIUSWIJK (NL - FR)
24. DE ONZE-LIEVE-VROUW-TER-SNEEUWWIJK (NL - FR)
25. DE BRUSSELSE KANALEN (NL - FR)
26. DE MARKTPLAATSEN VAN DE VIJFHOEK (NL - FR)
27. GANGEN IN BRUSSEL (NL - FR)
28. UKKEL, HUIZEN EN VILLA'S (NL - FR)
29. DE EERSTE OMWALLING (NL - FR)
30. HET TER KAMERENBOS (NL - FR)
31. HET JUSTITIEPALEIS (NL - FR)
32. DE TER KAMERENABDIJ (NL - FR)
33. DE MOLIÈRELAAN EN DE BERKENDAALWIJK (NL - FR)
34. DE TUINWIJKEN LE LOGIS EN FLORÉAL (NL - FR)
35. BRUSSELSE BIOSCOPEN (NL - FR)
36. DE WOLSTRAAT EN HAAR HISTORISCHE GEBOUWEN (NL - FR)
37. HET KONINKLIJK DOMEIN VAN LAEKEN (NL - FR)
38. KERKHOVEN EN BEGRAAFPLAATSEN (NL - FR)
39. GESCHIEDENIS VAN DE BRUSSELSE SCHOLEN (NL - FR)
40. DE RINGLANEN VAN DE HALLEPOORT TOT HET ROGIERPLEIN (NL - FR)
41. DE ABDIJ VAN DIELEGEM (NL - FR)
42. HET VOORMALIGE COUDENBERGPALEIS (NL - FR - GB)
43. DE APPARTEMENTS-GEBOUWEN UIT HET INTERBELLUM (NL - FR)
44. HET RIJKSADMINISTRATIEF CENTRUM (NL - FR)
45. HET GEMEENTEHUIS VAN SCHAARBEEK EN HET COLIGNONPLEIN (NL - FR)
46. DE MAROLLEN (NL - FR)
47. IN HET HART VAN VORST SINT-DENIJSKERK, ABDIJ, GEMEENTEHUIS (NL - FR)
48. DE CAFÉS VAN BRUSSEL (NL - FR)
49. HET RURALE ERFGOED (NL - FR)
50. HET MILITAIRE ERFGOED (NL - FR)
51. BRUGMANN HET PARKZIEKENHUIS VAN VICTOR HORTA (NL - FR)
52. GANSHOREN TUSSEN STAD EN NATUUR (NL - FR)
53. DE WIJK HOOGTE HONDERD (NL - FR)
54. ZWEMBADEN EN OPENBARE BADHUIZEN VAN BRUSSEL (NL - FR)
55. THURN & TAXIS (NL - FR)
56. DE GROTE MARKT (NL - FR - GB)
57. HET NEOCLASSICISTISCHE ERFGOED (NL - FR)
58. HET PARK VAN WOLUWE (NL - FR)
59. DE KASTELEN (NL - FR)
60. LES PASSIONS HUMAINES (FR - NL - GB)

Met de reeks Brussel, Stad van Kunst en Geschiedenis wil Urban de nieuwsgierigheid wekken van het publiek voor de rijke geschiedenis van onze stad. Elk nummer is een uitnodiging om zelf op ontdekking te gaan naar de vele bekende en minder bekende historische plekken in het Brussels Gewest.

Sinds het einde van de 18de eeuw heeft Sint-Jans-Molenbeek een spectaculaire transformatie ondergaan. Eens een landelijk gehucht aan de westelijke stadspoorten van Brussel, bleek het een vruchtbare bodem voor de industriële revolutie. De combinatie van haar gunstige ligging in de Zennevallei met de politieke, economische en wetenschappelijke ambities van het prille België veranderde Molenbeek in korte tijd in een bruisende en vernieuwende stadswijk. Maar al snel kwam ook de confrontatie met de uitdagingen van de ontluikende grootstad. En hoewel haar landschap sindsdien grondig hertekend werd, is dit 'oude' Molenbeek op veel plaatsen nog steeds goed leesbaar, zowel in de perceelsgrenzen, het stratenplan en het industrieel en residentieel erfgoed, als in haar gemeentehuis en de Sint-Jan-Baptistkerk. Vandaag is deze rijke geschiedenis een inspiratie voor een buurt die zich blijft heruitvinden.

Bety Waknine,
Directeur-generaal

10 €

