

BRUSSEL, STAD VAN KUNST EN GESCHIEDENIS

1

# HET JUBELPARK

ZIJN GEBOUWEN  
EN MUSEA



REGION DE  
BRUXELLES  
CAPITALE

SOLIBEL  
EDITION

DE COLLECTIE

**BRUSSEL, STAD VAN KUNST EN GESCHIEDENIS**

is een initiatief van  
Staatssecretaris Didier van Eyll,  
verantwoordelijk voor het Brusselse erfgoed  
in samenwerking met  
uitgeverij Solibel Edition

*Adviescomité*

onder het voorzitterschap van Cécile Jodogne, kabinet van de Staatssecretaris  
Christine Denayer, dienst Monumenten en Landschappen  
Olivier de Patoul, mede-uitgever  
Marc Gierst, graficus  
David Stephens, gespecialiseerd journalist



*Tekst*

Cl. Deltour-Levie, Y. Hanosset

*Iconografische research*

K. Adriaensen, A. Behling, Fr. Cordier, J. Gérard, A.-M. Gorza, H. Hammenecker, Y. Hanosset, A. Van Puyvelde onder de coördinatie van Cl. Deltour-Levie en A. Van Waeg, voor de 'Service éducatif et culturel' en de 'Educatieve en culturele dienst' van de Koninklijke Musea voor Kunst en Geschiedenis.

*Realisatie*

'Service éducatif et culturel' van de Koninklijke Musea voor Kunst en Geschiedenis

Wij danken alle personen die ons behulpzaam zijn geweest bij de iconografische research in het archief van het Koninklijk Museum van Tervuren, de Archives nationales te Parijs, het archief van het Koninklijk Paleis, het stadsarchief van Brussel, de Koninklijke Bibliotheek, het K.I.K. (Koninklijk Instituut voor het Kunstpatrimonium), het Gemeentelijk Museum van Elsene en het Koninklijk Museum van het Leger en van de Krijgsgeschiedenis.

Onze dank gaat ook uit naar D. Coupé, M.-Ch. Claes, P. Puttemans, L. Schrobiltgen en A. Tassin voor hun gewaardeerde medewerking.

**INLICHTINGEN**

KONINKLIJKE MUSEA VOOR KUNST  
EN GESCHIEDENIS

Jubelpark 10  
1040 Brussel  
tel. : 02/741.72.15

Verzamelingen over  
de grote beschavingen  
van de Oudheid, Europese  
kunstnijverheid, nationale  
archeologie en niet-Europese  
culturen.

KONINKLIJK MUSEUM VAN HET LEGER  
EN VAN DE KRIJGSGESCHIEDENIS

Jubelpark 3  
1040 Brussel  
tel. : 02/734.54.21

Militaire geschiedenis en technologie  
van de Middeleeuwen tot heden.  
Herinneringen aan de Belgische vorsten.  
Afdeling "Lucht- en Ruimtevaart" met  
meer dan 140 vliegtuigen en een grote  
verzameling schaalmodellen.

AUTOWORLD

Jubelpark 11  
1040 Bruxelles  
tel. : 02/736.41.65

Meer dan 400 voertuigen  
(auto's, motorfietsen, vracht-  
wagens, diverse voertuigen  
uit verschillende landen) die  
de ontwikkeling van techniek  
en design laten zien.

BRUSSEL, STAD VAN KUNST EN GESCHIEDENIS

# HET JUBELPARK

ZIJN GEBOUWEN EN MUSEA



DE DROOM VAN LEOPOLD II .....	3
DE GEBOUWEN .....	7
DE TRIOMFBOOG .....	13
DE GROTE HALLEN .....	23
DE ZUILENGALERIJ .....	29
DE HALLEN VAN BORDIAU .....	33
SECTIES "NERVIËRS" EN "RENAISSANCE" .....	39
HET PARK .....	41
OVERZICHTSPLAN .....	48-49





LEOPOLD II (1835-1909)

Tweede koning der Belgen in 1865.

De ambitieuze en autoritaire Leopold II drukt zijn stempel op het jonge België. Onder zijn regering wordt het algemeen meervoudig stemrecht ingevoerd, waarbij sommige categorieën burgers meer dan één stem krijgen.

In dezelfde periode worden ook de proportionele volksvertegenwoordiging en de stemplicht ingevoerd.

Het politieke leven in België wordt verder gekenmerkt door de hevige strijd tussen katholieken en liberalen over het onderwijs. Leopold II was een groot bouwer en zijn brede visie op architectuur heeft vooral in Brussel sporen nagelaten. Hij verwerft uit eigen middelen Kongo Vrijstaat, die hij bij zijn dood aan België schenkt. Op die manier maakt hij van België een Europese en koloniale mogendheid.

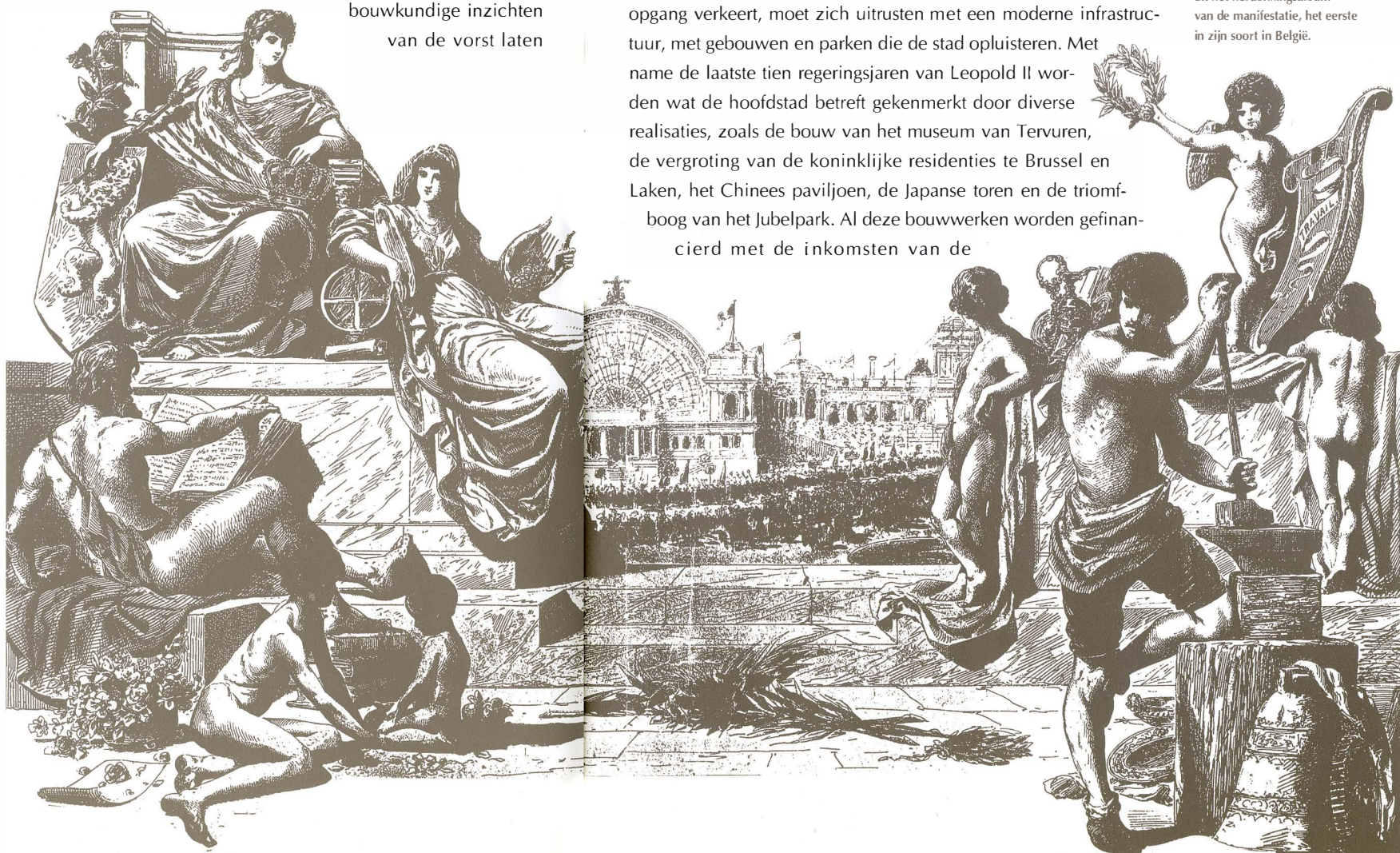
# DE DROOM VAN LEOPOLD II

## DE PLANNEN VAN LEOPOLD II

Gedurende zijn hele regeerperiode heeft Leopold II zich actief ingezet voor de urbanistische ontwikkeling van ons land. Door zijn vooruitstrevende visie heeft hij mee het gezicht van het jonge België bepaald. De stedenbouwkundige inzichten van de vorst laten

zich samenvatten in een voorliefde voor brede lanen en de aanleg van mooie parken. Ook een hygiënisch oogmerk is leidraad van zijn ideeën: de stad verfraaien om ze beter bewoonbaar te maken. Tenslotte is er ook het streven naar 'koninklijke' grandeur die tot uiting moet komen in de openbare gebouwen. Een jong land, dat mee wil met zijn tijd en in volle economische en industriële opgang verkeert, moet zich uitrusten met een moderne infrastructuur, met gebouwen en parken die de stad opluisteren. Met name de laatste tien regeringsjaren van Leopold II worden wat de hoofdstad betreft gekenmerkt door diverse realisaties, zoals de bouw van het museum van Tervuren, de vergroting van de koninklijke residenties te Brussel en Laken, het Chinees paviljoen, de Japanse toren en de triomfboog van het Jubelpark. Al deze bouwwerken worden gefinancierd met de inkomsten van de

De personificaties van Kunsten en Nijverheid omkaderen de openingsceremonie van de Nationale tentoonstelling op 16 juni 1880. De gravure is afkomstig uit het herdenkingsalbum van de manifestatie, het eerste in zijn soort in België.







Ligging van het Oefenveld volgens het kadasterplan van 1854. Het toekomstig rond punt Schuman is reeds te herkennen alsook de Wetstraat die in het westen op het terrein uitmondt. De vorm die het Jubelpark zal aannemen is in het geheel terug te vinden.

Rooimeester V. Besme zet de lijnen uit voor de ontwikkeling van de nieuwe wijken van Brussel: "Het groot verkeerswegenplan" (1866), een wegennet dat het historische stadscentrum moet verbinden met de toekomstige voorsteden. Het Jubelpark en de Tervurenlaan zijn al gepland.



"Kroonstichting", die het fortuin beheert dat Leopold II in Kongo gemaakt heeft. Maar de koning wacht niet op deze geldelijke middelen om zijn ideeën inzake ruimtelijke ordening en bescherming van natuurlijke ruimtes gestalte te geven. De creatie van het Jubelparkpaleis op het voormalige Oefenveld, destijds nog midden op het platteland, is daar een mooi voorbeeld van.

De bouw van het Jubelparkcomplex, die chronologisch in de tweede helft van de regeerperiode van Leopold II valt, heeft alles bij elkaar vijftig jaar in beslag genomen (1880-1930) en is er slechts gekomen dankzij de koninklijke vasthoudendheid! De oprichting van de triomfboog alleen al duurde vijftientwintig jaar (1880-1905). Zonder eindeloos geduld en voortdurend aandringen bij de Belgische regeringen zou Leopold II zijn doel nooit bereikt hebben. En dan nog moest hij op het einde zijn toevlucht nemen tot een listig manoeuvre om 'zijn' triomfboog eindelijk voltooid te zien.

Het ontwerp van de esplanade, het park en de gebouwen wordt uitgewerkt in nauwe samenhang met de ontwikkeling van de nieuwe voorsteden van Brussel, speciaal die in het noord-oosten. Volgens die plannen wordt de site tevens voorzien als toekomstige stadspoort en uitvalsweg naar Tervuren en het platteland.

Naast deze urbanistische bekommernissen speelt ook een element van prestige mee. Het Jubelpark zal immers het decor worden van talrijke nationale en internationale tentoonstellingen. Dit zal duren tot 1935, wanneer de wereldtentoonstelling, die naar aanleiding van het honderdjarig bestaan van België wordt gehouden, verhuist naar nieuwe en ruimere gebouwen op de Heizelvlakte in de gemeente Koekelberg. Van dan af krijgen de gebouwen van het Jubelpark een uitsluitend artistieke en museale bestemming.

Vandaag is de site van het Jubelpark niet alleen een geliefkoosd oord voor kunstliefhebbers en een populaire bestemming voor schoolbezoeken, maar ook een must voor al wie Brussel bezoekt. De indrukwekkende triomfboog is een bekend referentiepunt bij de automobilisten en de

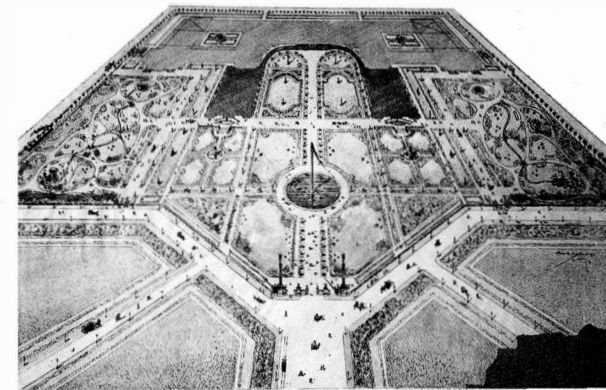
wijdse esplanade dient als verzamelplaats voor tal van manifestaties. Het omringende stadspark hult de monumentale gebouwen in een groen kader en blijft, ondanks de stadsautoweg die er nu doorheen loopt, een van de groene longen van de hoofdstad.

## HET TERREIN

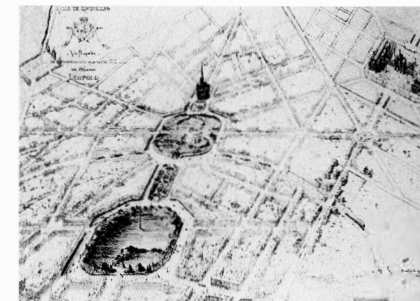
Oorspronkelijk was het terrein van het Jubelpark een ongezond gebied van vijvers, drassige gronden en steile hellingen buiten de stad. Dit gebied, Linthoutvlakte genaamd, werd ongeschikt geacht voor bebouwing en diende als oefenterrein voor de Burgerwacht. Naarmate Brussel zich echter in de loop van de 19de eeuw uitbreidde, groeide de vraag naar bouwgronden aan de rand van de stad, waar de burgerij herenhuisen liet optrekken die haar materiële welstand en sociale status weerspiegelden. Zo kwam ook de Linthoutvlakte in de belangstelling en werden er oplossingen gezocht om de gronden te saneren en bewoonbaar te maken.

## HET "GROOT VERKEERSWEGENPLAN" VAN 1866

In 1867 wordt een wet gestemd waardoor de Linthoutvlakte in het algemeen belang onteigend wordt. De stedelijke ontwikkeling van de noordoostelijke zone van Brussel kan hiermee beginnen. Rooimeester Victor Besme had al in 1866 een reeks grootschalige plannen voor de uitbreiding en verfraaiing van Brussel getekend. Hij ontwerpt een net van verbindingswegen tussen de verschillende randgemeenten onderling en van stervormige invalswegen van deze randgemeenten naar het centrum van de stad. Brede lanen, de aanleg van parken en van nieuwe gebouwen maken deel uit van de plannen. De kaarten van Besme, die de volle steun van Leopold II genieten, laten voor het eerst een globale visie op stadsontwikkeling en stedelijke functies zien, die de enge gemeentegrenzen overschrijdt. Zijn "Groot Verkeerswegenplan" voor de



Inplanting van de gebouwen in het park in 1880.



Op verzoek van V. Besme hertekent architect G. Bordiau het noordoostelijk deel van de Leopoldswijk. Deze aquarel van 20 oktober 1875 toont het project in vogelperspectief. De plantsoenen Maria-Louiza, Ambiorix en Margareta worden gedomineerd door een kerk (niet gerealiseerd). De Wetstraat en het Jubelpark bevinden zich volgens het ontwerp van Bordiau uiterst rechts.



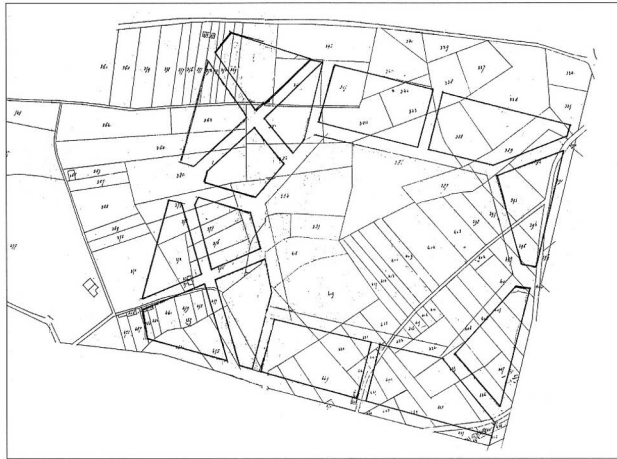
agglomeratie creëert assen waarrond zich nieuwe wijken kunnen ontwikkelen. Victor Besme geeft opdracht aan architect Gédéon Bordiau om de noordoostelijke zone te ontwerpen. In 1875 zijn de plannen klaar : de nieuwe Leopoldswijk rukt op tot voorbij het

Maalbeekdal en wordt verlevendigd door drie opeenvolgende plantsoenen (Maria-Louiza, Ambiorix en Margaretha). In het verlengde daarvan komt het Jubelpark. Het Oefenveld verhuist naar de nieuwe militaire laan (toekomstige Generaal Jacqueslaan), niet ver van de huidige kazernes. Bordiau wil van de vrijgekomen ruimte een wandelpark en museacentrum maken, die met het centrum van de stad verbonden zullen worden door een mooie

brede weg, de Wetstraat. De esplanade moet een onderdeel worden in het grote urbanisatieproject dat van het Koninklijk Park tot het kasteel van Tervuren zal reiken. De door Victor Besme ontworpen Tervurenlaan komt er pas in 1897.

### DE EERSTE AANZET

De plannen van Bordiau voor de herinrichting van het oude Oefenveld krijgen snel vaste vorm. De herdenkingsfeesten voor het vijftigjarig bestaan van België zijn immers niet ver meer af. In 1875 wordt een belangrijk akkoord gesloten waarbij de Stad Brussel aan de centrale overheid de noodzakelijke terreinen afstaat voor de aanleg van een park (12 hectare) en zich ook belast met de aanleg ervan. De Belgische Staat van zijn kant zal de bouw van een tentoonstellingspaleis volgens de plannen van Bordiau bekostigen. Bordiau heeft zich geïnspireerd op het museum van South Kensington in Londen en het Palais de Longchamps in Marseille. Het gebouw in Brussel bestaat uit twee vleugels verbonden door een halfcirkelvormige zuilengalerij. Nieuw in vergelijking met het Londense museum is de monumentale triomfboog die beide vleugels zal verbinden.



Parcelleringsplan van 1854 met de omtrek van het park zoals het in 1879 is goedgekeurd. De eigendommen die binnen de grenzen van het park vallen, zullen worden onteigend.

# DE GEBOUWEN

## HET JUBELPARKPALEIS, TENTOONSTELLINGSRUIMTE

Het budget van 1.800.000 Belgische frank dat bij koninklijk besluit van 30 mei 1879 was uitgetrokken, volstaat bij lange niet om alle bouwwerken uit te voeren die Bordiau gepland heeft voor de tentoonstelling met de produkten van de Belgische kunst en nijverheid die op 30 juni 1880 zijn deuren opent. Alleen de twee zijvleugels en de onderbouw van de zuilengalerij en de triomfboog zijn klaar. De ontbrekende delen worden opgetrokken in hout en staff. Hoewel de architect van bij het begin een uitvoering in fasen heeft voorzien, waarbij de gebouwen geleidelijk zullen worden gebouwd volgens de beschikbare financiële middelen, heeft hij nooit vermoed dat het dertig jaar zal duren tot aan de definitieve afwerking, die hij overigens zelf niet meer zal meemaken. In elk geval is het publiek opgetogen en trekken de mensen in dichte drommen naar de tentoonstelling in zijn splinternieuwe kader. Dit is zonder enige twijfel het orgelpunt van alle vieringen die rond het vijftigjarig bestaan van België plaatsvinden.

Deze gravure uit 1880 toont een sfeerbeeld van de Nationale tentoonstelling die in het nieuwe park plaatsvindt. Kunsten en nijverheid zijn er verenigd tot meerdere eer en glorie van een jong land in volle economische bloei, dat zijn vooruitstrevend imago alle eer wil aandoen. Tentoonstellingen en attracties lokken talloze kijklustigen. Het publiek reageert enthousiast.



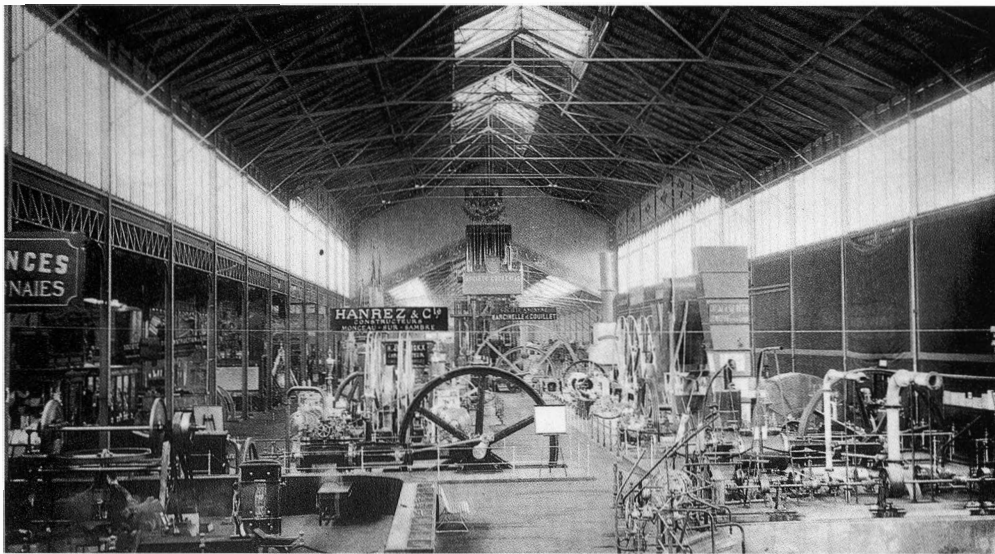
\* HET CRYSTAL PALACE (1850-1851) is het meesterwerk van de Engelse serrebouwer J. Paxton (1802-1865). De reusachtige afmetingen, de eenvoud van het bouwplan, de herhaling van eenvoudige modulaire vormen, de snelle montage (4 maanden) en de ruimtelijke kwaliteiten van het gietijzeren gebouw maakten een diepe indruk op de tijdgenoten. De tentoonstelling van 1851 in deze serres trok 6 miljoen toeschouwers en leerde heel Europa de wonderlijke mogelijkheden kennen van de combinatie van gietijzer en glas.

## DE NATIONALE TENTOONSTELLING - 1880

Festiviteiten rond de produkten van handel en nijverheid zijn een typisch verschijnsel van de Industriële Revolutie. Engeland begon er als eerste mee in 1756-1757. De tentoonstelling in Brussel wil het dynamisme van de verschillende sectoren weergeven en is opgebouwd rond vier grote thema's : Industrie, Onderwijs, Land- en Tuinbouw, Ambachtelijke nijverheid.

“Oh, L'Exposition! C'est le miroir magique  
Dont le foyer concentre en un rayonnement  
Tout ce qu'a fait de grand et de beau la Belgique  
De dix siècles d'effort, c'est le couronnement.”

(Uit : L'“Exposition”, Nizet F. in *Roi, peuple et progrès*, Brussel, 1880).



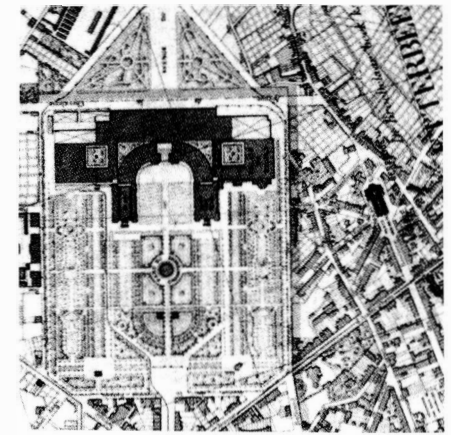
In de metalen paviljoenen die achter de hallen en de triomfboog zijn gebouwd, stelt de Belgische nijverheid in de “Machinegalerij” de pronkstukken van haar produktie en uitrusting voor. Het verrukte publiek kan de machines zien werken : “Men is ontroerd bij de aanblik van deze indrukwekkende demonstratie van menselijk genie dat de natuurkrachten getemd heeft en aan zijn wil onderworpen” (uittreksel uit het *Herdenkingsalbum van de Nationale tentoonstelling*, 1880).

Achter de gevel en de twee paleizen worden een aantal voorlopige paviljoenen opgericht. Deze uit ijzer en glas bestaande constructies verwijzen in hun materiaalkeuze duidelijk naar het industriële tijdperk. Qua vormgeving gaan ze terug op het klassieke voorbeeld voor dit type gebouwen, het Crystal Palace\* in Londen. Het succes van 1880 zet de Stad Brussel ertoe aan het park te vergroten met de aanpalende braakliggende gronden. Hierdoor bereikt het park zijn maximale oppervlakte van 30 hectare. Rond

het park zal zich een nieuwe stadswijk ontwikkelen, waar de Art Nouveau-architectuur zich volop kan uitleven. Twee huizen in de onmiddellijke omgeving van het Jubelpark zijn representatief voor de kwaliteit van de huizenbouw die in de noordoostelijke wijk tot stand kwam.

Het Cauchie-huis (1905 - Frankenstraat 5 te Etterbeek) wekte opschudding toen het gevelontwerp aan de autoriteiten werd voorgelegd : de negen Muzen in sgraffito-techniek geschilderd bedekken de gevel, in overeenstemming met de Art Nouveau-esthetiek die een gebouw als één geheel beschouwt.

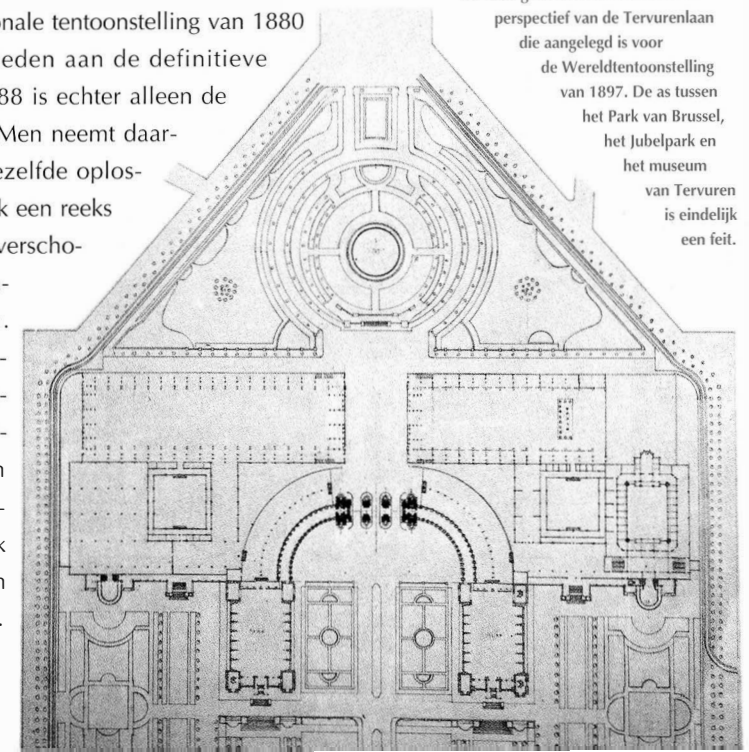
Het Stoclet-paleis (1906-1911, Tervurenlaan 279-281) is het resultaat van de samenwerking tussen verschillende kunstenaars van de Wiener Werkstätte en geldt als meesterwerk van de architect Josef Hoffmann, maar ook als een van de hoogtepunten van de Weense Jugendstil.



Inplanting van de gebouwen in het park in 1888 volgens het plan van Brussel op 1/5000ste van 1894. De uitbreiding van het terrein is goed zichtbaar. In 1888-1889 wordt de oppervlakte van het park vergroot van 12 tot 30 hectare. Het oude park is nog herkenbaar in het tracé van de lanen.

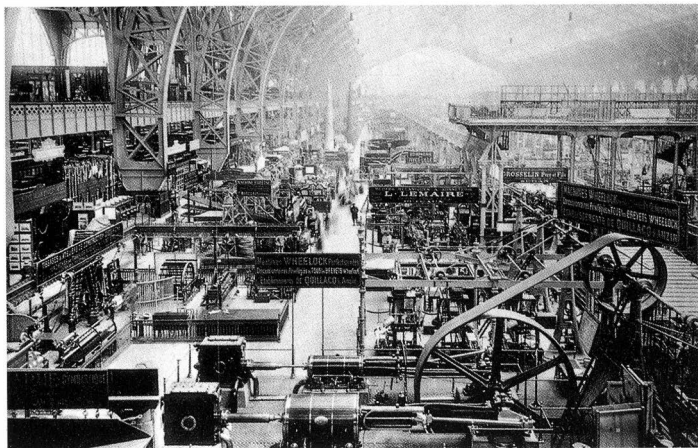
## DE GROTE INTERNATIONALE WEDSTRIJD VOOR WETENSCHAPPEN EN NIJVERHEID - 1888

Onmiddellijk na de nationale tentoonstelling van 1880 worden de werkzaamheden aan de definitieve gebouwen hervat. In 1888 is echter alleen de zuilengalerij afgewerkt. Men neemt daarom zijn toevlucht tot dezelfde oplossing als in 1880, namelijk een reeks voorlopige paviljoenen verscho- len achter de monumentale gevel van Bordiau. Nieuw bij deze tentoonstelling is het wedstrijdka- rakter. De diverse deelne- mende landen moeten in vreedzame wedijver proberen zoveel mogelijk nieuwsgierigen naar hun produkten te lokken.



Grondplan van het Jubelpark in 1908 : de triomfboog is sinds 1905 voltooid, de twee grote hallen omsluiten het perspectief van de Tervurenlaan die aangelegd is voor de Wereldtentoonstelling van 1897. De as tussen het Park van Brussel, het Jubelpark en het museum van Tervuren is uiteindelijk een feit.





Verschillende landen gaan een vreedzame wedstrijd in technisch vernuft aan. De Machinegalerij kent in 1888 opnieuw een groot succes. De hal waarin de machines getoond worden, is opgetrokken uit ijzer en glas, een nieuwe bouwtechniek typerend voor het industriële tijdperk.

Ingang van de Wereldtentoonstelling van 1897. Alleen het bovenste deel van de triomfboog is nog voorlopig en bestaat uit een houten, met staff bepleisterd decorstuk.



Deze manifestatie vestigt de faam van het Jubelpark als expocentrum, andere prestige-tentoonstellingen zullen volgen in 1897 en 1910.

### DE WERELD-TENTOONSTELLING - 1897

De koloniale afdeling van de Wereldtentoonstelling wordt gepresenteerd in

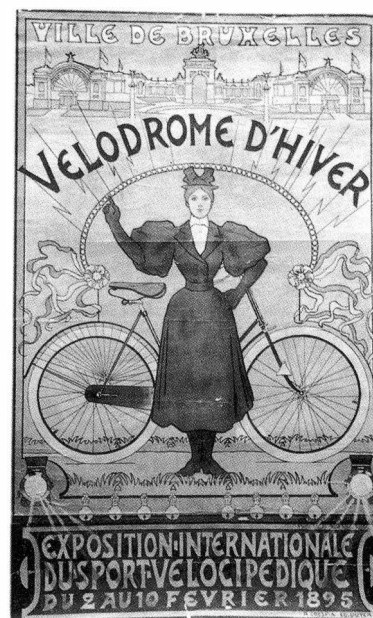
het Museum van Tervuren. Om het museum te verbinden met het Jubelpark waar de rest van de tentoonstelling plaatsvindt, wordt de Tervurenlaan aangelegd. Ook de grote hallen die vandaag het Leger- en Luchtvaartmuseum en Autoworld herbergen, dateren uit deze periode. Het Jubelpark blijft tot in 1934 de plaats bij uitstek voor de organisatie van handelsbeurzen en allerlei festiviteiten met wielrijders, paarden, auto's, luchtballons, enz.

### DE ESPLANADE VAN HET JUBELPARK, MUSEACENTRUM

Hoewel de beginjaren van het Jubelpark duidelijk in het teken van de organisatie van tentoonstellingen stonden, wou Bordiau ook de Muzen\* een plaats geven. Op de eerste tentoonstelling in 1880 zijn ze reeds aanwezig, maar negen jaar later krijgen ze een definitieve verblijfplaats. In de loop der jaren is het culturele karakter van de gebouwen trouwens voortdurend toegenomen, hand in hand met de groeiende verzamelingen van de Koninklijke Musea voor Kunst en Geschiedenis, waarvan de oorsprong teruggaat tot 1835 met de oprichting van een museum in de Hallepoort. Nadien volgden het Musée des Echanges (toekomstige afgietselwerkplaats) in 1886, het Koninklijk Legermuseum in 1922, de lucht- en ruimtevaartafdeling daarvan in 1965 en tenslotte Autoworld in 1986.



Het Autosalon op 15 december 1920 in het "Wereldpaleis", het huidige Autoworld. Talrijke handelsbeurzen vinden hier plaats, onder meer het Autosalon van 1902 tot 1934.



\* MUZEN:  
in de antieke mythologie de negen beschermgodinnen van kunsten en wetenschappen, dochters van Zeus en Mnemosyne (godin van de Herinnering) : Clio (geschiedenis), Calliope (welsprekendheid, heldenpoëzie), Melpomene (tragedie), Thalia (komedie), Euterpe (muziek), Terpsichore (dans), Erato (treurdicht), Polyhymnia (lyriek) en Urania (astronomie).

Affiche bewaard in het Gemeentelijk museum van Elsene.

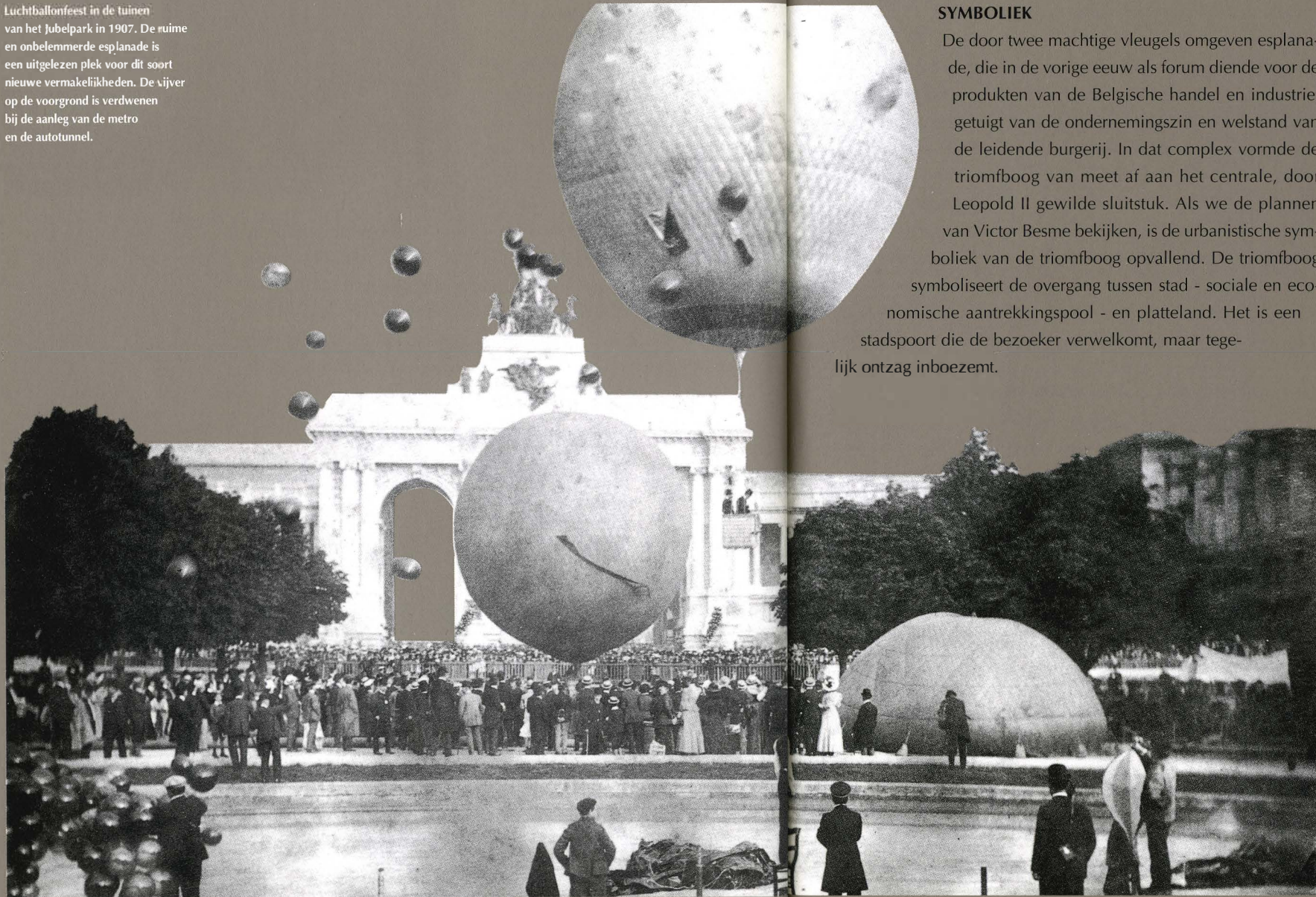


# DE TRIOMFBOOG

Luchtballonfeest in de tuinen van het Jubelpark in 1907. De ruime en onbelemmerde esplanade is een uitgelezen plek voor dit soort nieuwe vermakelijkheden. De vijver op de voorgrond is verdwenen bij de aanleg van de metro en de autotunnel.

## SYMBOLIEK

De door twee machtige vleugels omgeven esplanade, die in de vorige eeuw als forum diende voor de producten van de Belgische handel en industrie, getuigt van de ondernemingszin en welstand van de leidende burgerij. In dat complex vormde de triomfboog van meet af aan het centrale, door Leopold II gewilde sluitstuk. Als we de plannen van Victor Besme bekijken, is de urbanistische symboliek van de triomfboog opvallend. De triomfboog symboliseert de overgang tussen stad - sociale en economische aantrekkingspool - en platteland. Het is een stadspoort die de bezoeker verwelkomt, maar tegelijk ontzag inboezemt.





## DE TRIOMFBOOG

Midden : Bij de opening van de Wereldtentoonstelling van 1897 zijn alleen de pijlers van de triomfboog in steen opgetrokken. Het ontbrekende bovendeeel wordt in hout en staff gemaakt en zal pas in 1900 worden afgebroken. Perspectief van de esplanade in 1903, vóór de werken uitgevoerd door Ch. Girault.



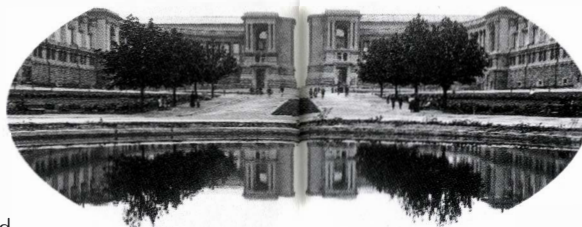
Zicht op de door G. Bordiau geplande triomfboog voor de tentoonstelling van 1880. De enkelvoudige boog wordt bekroond met een vierspan gemend door Apollo en Mercurius die de Kunst en de Nijverheid symboliseren. In 1880 is enkel de onderbouw voltooid, de sculpturen worden in trompe-l'oeil op een doek geschilderd, dat boven op de triomfboog wordt geplaatst. Dit zal ook nog het geval zijn in 1897.

\* STAFF is een uitvinding van de Fransman De Sacy om gips tegelijk lichter en steviger te maken. Een in staff gemaakte Venus van Milo kan door een kind worden opgetild. De bereiding bestaat erin plantenzels en dextrine aan het gips toe te voegen. Elementen uit staff kunnen meerdere maanden, zelfs jaren weerstand bieden aan weer en wind.

Als bekroning van de Wetstraat kijkt de boog uit over de Tervurenlaan en toont ze de stedelijke rijkdom aan het platteland. De boog verwijst ook naar het historische en luisterrijke verleden van de stad. De uit de klassieke oudheid overgenomen vorm appeleert aan universele waarden in de ogen van de 19de-eeuwse mens. Toch is dit geen loutere nabootsing van de klassieke triomfboog, want de drie bogen zijn even breed en hoog. De stoerheid en eenvoud van de volumes, de duidelijke geledingen, alles wijst in dezelfde richting : de architect heeft zich hier in dienst gesteld van een officieel, zoniet koninklijk bevel om een monumentaal bouwwerk te scheppen, dat een natuurlijke grootsheid en autoriteit zou uitstralen. Ook vandaag blijft de triomfboog een van de meest indrukwekkende monumenten van Brussel. Geflankeerd door de twee vleugels en de zuilengalerij domineert ze de esplanade en vormt ze een openluchttheater van waaruit men de stad voor zich ziet liggen.

### DE PLANNEN VAN GÉDÉON BORDIAU

De plannen van architect Bordiau visualiseren de autoriteit van de Staat. De monumentale triomfboog in een historische stijl is hier de meest tastbare uitdrukking van. Hoewel de regering het project in 1879 goedkeurt, wordt de bouw van de triomfboog een lange lijdensweg. Bij de tentoonstelling van 1880 zijn enkel de stenen sokkels klaar. Hierop wordt een voorlopig model van een enkelvoudige boog opgetrokken in hout en staff\*. Oorspronkelijk had de architect een monument met drie bogen voorgesteld. Maar onder invloed van Alphonse Balat (1819-1895) kiest Leopold II voor een enkel-

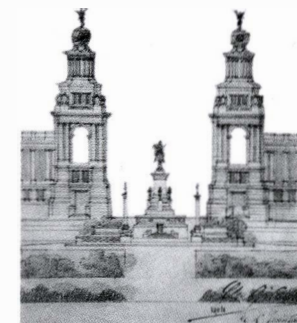


voudige triomfboog. Volgens de koning zouden de principes van eenheid, eenvoud en grootsheid hierdoor het sterkst belichaamd worden. De "Société de l'Exposition de 1888" voorziet een budget voor de bouw in hout en staff van een nieuw voorlopig model, ditmaal vol-

gens de originele plannen van Bordiau. Terwijl de andere gebouwen van het Jubelpark-complex stilaan voltooid raken, blijft de triomfboog in de steigers, ondanks de belofte van de regering aan de koning om een speciaal krediet uit te trekken. In de ogen van de regering heeft de bouw van de triomfboog enkel zin indien men overeenstemming bereikt over de aanleg van de Tervurenlaan. Het ene dossier blokkeert het andere. Leopold II laat echter niet af en begin 1889 vraagt hij opnieuw een buitengewoon krediet aan het ministerie van Openbare Werken. De vasthoudendheid van de koning haalt het tenslotte op de budgettaire bezwaren van de administratie. In 1889 wordt een eerste krediet van 400.000 frank goedgekeurd, waarmee de voorbereidselen voor de Wereldtentoonstelling van 1897 kunnen beginnen. Op 27 juli 1890 legt Leopold II de eerste steen van de nieuwe triomfboog. In 1894 is men klaar met de betonnen funderingen en wordt de aanbesteding voor de boogpijlers uitgeschreven. Maar 1895 is weer een zwart jaar, door budgettaire beperkingen is het onmogelijk de werken tegen 1897 te beëindigen. Bovendien gaan in 1896 de steenhouders in staking. In 1897 zijn de boogpijlers gevorderd tot de aanzet van de bogen. Voor de wereldtentoonstelling moet men zich opnieuw behelpen met een bekroning in hout en staff.

Deze tijdelijke constructie zal pas in 1900 worden afgebroken.

## DE TRIOMFBOOG

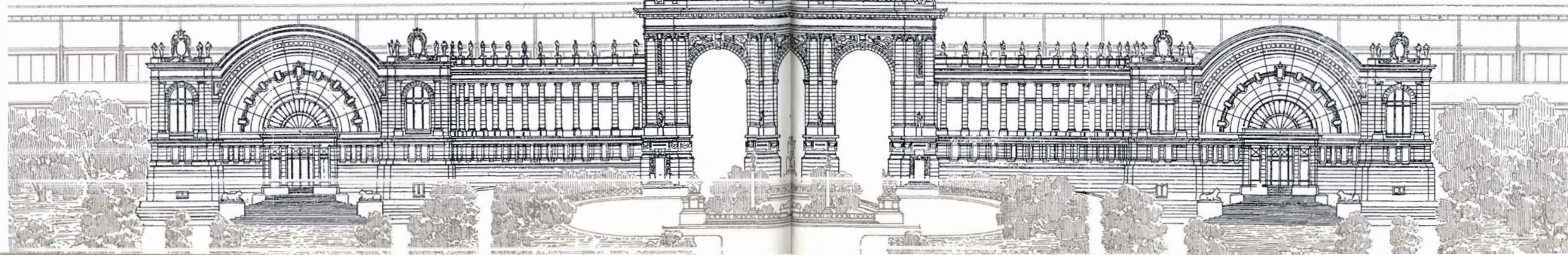


Project van Ch. Girault uit 1904. De architect heeft de triomfboog vervangen door twee reusachtige torenconstructies die het voordeel hebben de reeds bestaande pijlers te gebruiken.



Variante van het definitieve ontwerp: van enkelvoudige naar drievoudige triomfboog. Potloodtekening van Ch. Girault, 1904.

Project voor de nieuwe triomfboog in de aslijn van de Tervurenlaan, 1904. De decoratie van de triomfboog zal nog wijzigingen ondergaan, het monument op de voorgrond zal nooit worden uitgevoerd.





### DE KONING, DE TRIOMFBOOG, OPENBARE WERKEN EN CHARLES GIRAULT

Leopold II wil de triomfboog tot elke prijs af hebben voor de 75ste verjaardag van België. Hij maakt er een persoonlijke zaak van en verzint een listig plan om de regering het voltooide monument aan te bieden. De kosten worden gedragen door de Kroonstichting zonder medeweten van het publiek. Om die reden doet hij in 1904 een beroep op een aantal intimi om in zijn plaats als 'milde schenker' op te treden. "Mijnheer de Minister, in het kader van de nationale feesten die wij volgend jaar vieren, is het naar onze mening wenselijk dat de bouw van een van onze grote monumenten, waarmee ter gelegenheid van de vijftigste verjaardag van ons land werd begonnen, voltooid wordt." Giften hiervoor worden door de regering dan ook zonder problemen aanvaard. En zo kan Leopold II eindelijk zijn droom waarmaken.

Bij een bezoek aan de Internationale tentoonstelling van Parijs in 1900 ontmoet de koning Charles Girault. Op dat ogenblik had de archi-

tect net het Petit Palais aan de Champs Elysées afgewerkt. De toegepaste stijl bevat de vorst die zelf nog bouwplannen in het achterhoofd heeft voor Laken, Tervuren en Oostende. En zo komt het dat de Franse architect gevraagd wordt om de zieke Gédéon Bordiau te assisteren bij de voltooiing van de triomfboog. Na het overlijden van Bordiau op 23 januari 1904 neemt Girault de leiding van de werkzaamheden op zich. Hij krijgt toestemming om het monument te hertekenen en komt eerst met een ontwerp waarin de bestaande boogpijlers hergebruikt zijn zonder boog. Weldra echter werkt hij naar een ontwerp toe met drie bogen die even breed en hoog zijn. "De oplossing die ik voorstel is een reusachtige triomfboog die drie bogen omvat met telkens tien meter afstand tussen de pijlers, zodat er ruim plaats is voor het verkeer van Brussel naar Tervuren en omgekeerd. Het is een soort van stadspoort". Dit ontwerp haalt het, ondanks een eerste negatief advies van de Koninklijke Commissie voor Monumenten die een grotere centrale boog gewild had. Voor Girault is een imitatie-triomfboog met monumentale afmetingen onaanvaardbaar. Bovendien vreest hij dat de Tervurenlaan, die sinds 1897 bestaat, zich tussen te enge zijbogen zal moeten wringen. De hoofdlijnen van de triomfboog harmoniëren met de zuilengalerijen en de hallen van Bordiau. Het oog wordt geleid door een horizontale lijn die de verschillende elementen met elkaar verbindt.

### WERKEN TEGEN DE KLOK

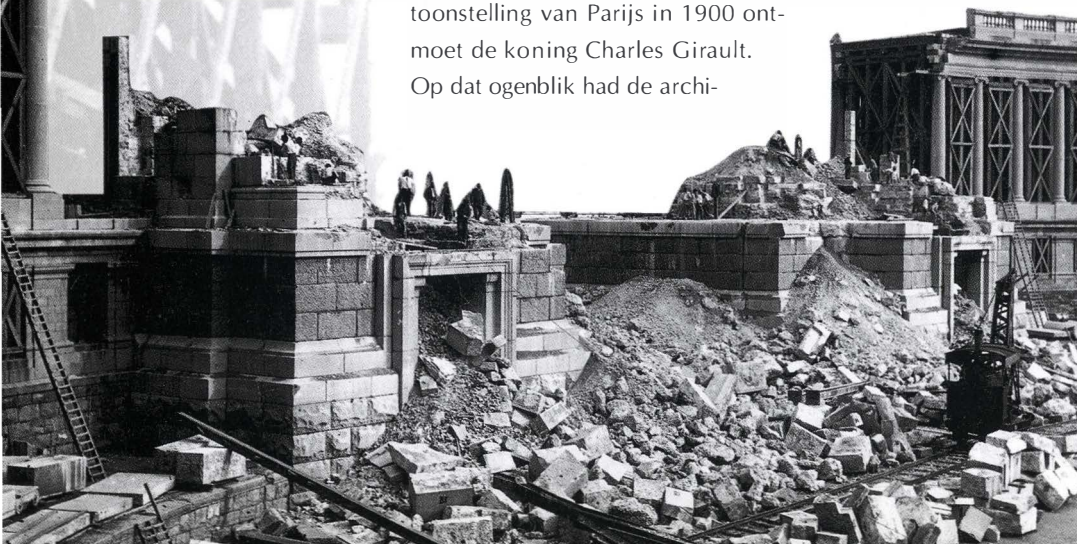
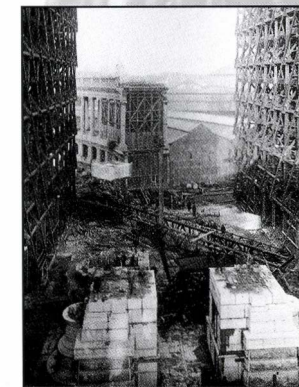
Girault staat voor een zware opgave : hij heeft amper anderhalf jaar om zijn plannen uit te voeren, in samenwerking met het aannemersbedrijf Wouters-Dustin. Aangespoord door Leopold II geven

De portaalkranen zijn met elektrische windassen uitgerust, wat het verplaatsen en ophijzen van de materialen vergemakkelijkt. Het is de grootste ontplooiing van technische middelen die Brussel ooit gezien heeft. In de piekperiode werken op de werf 450 arbeiders dag en nacht in ploegen.

Afbraak van de stenen pijlers uit 1897. De aannemer Wouters-Dustin gebruikt dynamiet, een tot dan toe onbekende techniek in België. De afbraak duurt vier maanden en niet twee jaar zoals het ministerie van Openbare Werken had voorspeld!



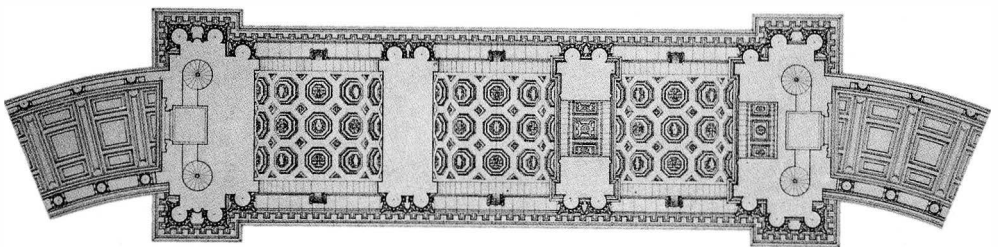
Montage van de steigers en de portaalkranen, januari 1905.



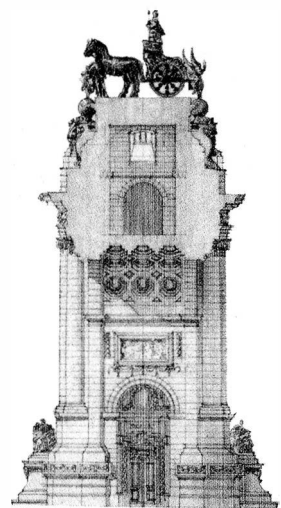


DE TRIOMFBOOG

Tekening van Ch. Girault : caisson-decor voor het gewelf van de drie bogen, 1904.



Monogram van Leopold II dat als motief gebruikt werd voor de decoratie van de caissons in het gewelf, 1904.



Doorsnede van de triomfboog. De voorziene bas-reliëfs op de pijlers onder de aanzet van de bogen zijn nooit uitgevoerd, maar men kan nog zien waar ze moesten komen. Totale hoogte: 41,68 meter. Tekening van Ch. Girault.

architect en aannemer een ware demonstratie van moderne technologie en vakmanschap. De werkzaamheden beginnen met het dynamiteren (een toen gloednieuwe techniek) van de pijlers die in het nieuwe ontwerp geen plaats meer hebben. In vier maanden

wordt deze klus geklaard, daar waar Bruggen en Wegen niet minder dan twee jaar voor de afbraak hadden gepland. In oktober 1904 kunnen de funderingen worden gegoten. De ingezette middelen zijn voor die tijd fantastisch. Op de bouwswerf werken 450 arbeiders dag en nacht in elkaar aflossende ploegen. 's Nachts zorgt een elektrische generator voor de nodige verlichting. Maar de meest tot de verbeelding sprekende hulpmiddelen zijn de twee enorme stellingen die overspannen worden door een portaalkraan uitgerust met elektrisch aangedreven windassen. Iets dergelijks had men in Brussel nog nooit eerder gezien. Met deze installatie kunnen de stenen veel sneller op hun plaats worden gehesen. Terwijl ploegen arbeiders op de stellingen werken, bewerken andere op de begane grond de aangevoerde ruwe of gezaagde stenen. De esplanade wordt overstelpt door nieuwsgierigen, zowel overdag als 's nachts.

Het werk schiet zo goed op dat het aantal arbeiders begin 1905 tot 300 wordt verminderd. Het nachtwerk wordt afgeschaft en er wordt weer gerust op zondag. De bouwtermijn wordt stipt nageleefd. In mei 1905, acht maanden na het begin van de werkzaamheden, is de triomfboog voltooid. Alleen de decoratie moet nog worden afgewerkt.

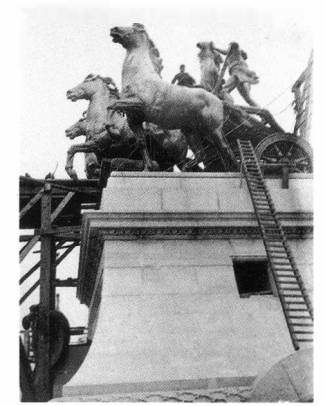
**DECORATIE EN BEELDHOUWERK**

Het algemene ontwerp van het monument wortelt rechtstreeks in de geschiedenis. De verhoudingen en het iconografisch programma moeten het principe van de autoriteit en de onvergankelijkheid

van ideale waarden zichtbaar maken. Het vierspan van Apollo en Mercurius, die in de opvatting van Bordiau de Kunst en de Nijverheid symboliseerden voor de Wereldtentoonstelling van 1897, wordt bij Girault getransformeerd tot een patriottisch thema, "Brabant de nationale vlag omhoogstekend". De hele decoratie staat in het teken van een nadrukkelijke symboliek en een maximaal visueel effect. Dit is zo goed gelukt dat het vierspan uitgegroeid is tot het symbool zelf van het hele Jubelpark.

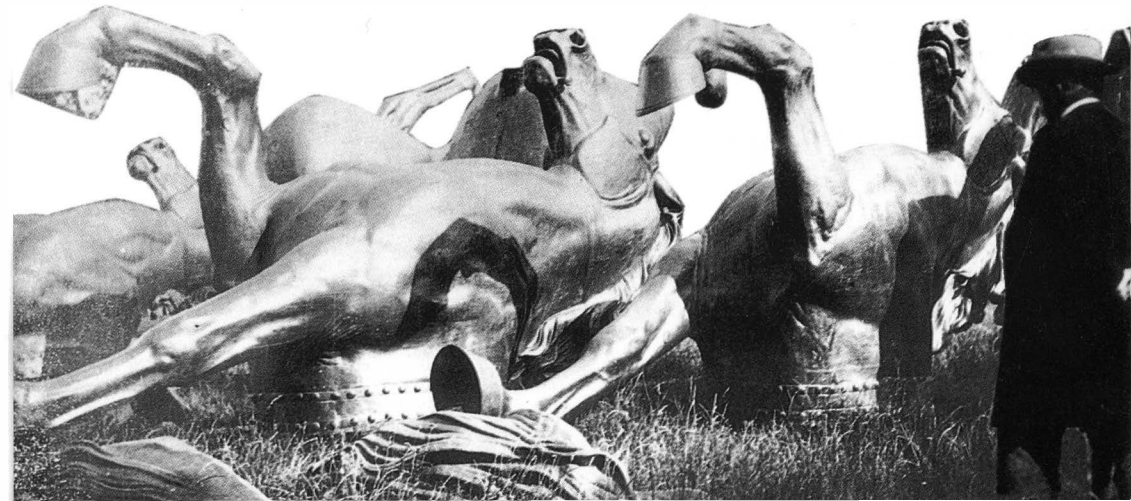
Zowel de architectonische decoratie als de sculpturen zijn door Girault ontworpen. Voor de uitvoering ervan doet hij een beroep op gerenommeerde Belgische kunstenaars die gewoon zijn aan officiële opdrachten.

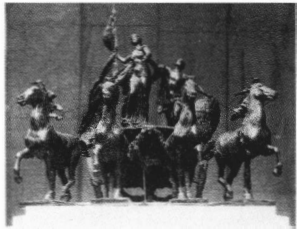
Het vierspan wordt gezamenlijk uitgevoerd door Jules Lagae (1862-1931) en Thomas Vinçotte (1850-1925). Deze laatste bestudeerde al sinds 1891 een specifiek thema in de paardensculptuur : de paardenmenner. Voor het Museum voor Schone Kunsten van Antwerpen maakt hij twee bronzen strijdswagens bespannen met twee paarden en gemend door de godin Victoria. Het zijn beeldengroepen die men tegen de hemel moet zien afsteken. Hij is dus de geknipte man voor deze opdracht. En inderdaad, het vierspan van het Jubelpark, scherp afgelijnd tegen de lucht, de paarden geïmmobiliseerd in volle beweging, is een waardige bekroning van de triomfboog. Na de uitvoering en installatie in 1905 wordt het vierspan door de Regie der Gebouwen pas in 1986-87 voor een restauratiebeurt naar beneden gehaald. Aan de voeten van het vierspan, langs de voorkant van de triomfboog, bevindt zich het "Wapenschild van België", een werk van Julien



Montage van het vierspan korte tijd voor de inhuldiging in mei 1905. Vier Duitse arbeiders assembleren gedurende vijf maanden de afzonderlijke onderdelen van het in Karlsruhe vervaardigde monument en bekleden het met koper. Hoogte van de paarden: 6 meter.

De paarden van het vierspan worden opgeslagen op het terrein van een manege wegens plaatsgebrek in de fabriek. De KARLSRUHER BAUORNAMENTER FABRIK UND KUPFERTREIBANSTALT PETER HUCKSCHLAG wordt belast met het bronsgieten.





Maquette van het vierspan "Brabant de nationale vlag omhoogstekend", uitgevoerd door de beeldhouwers Th. Vinçotte en J. Lagae, 1905. De eerste heeft zich belast met de strijdswagen, de tweede met de paardenbeelden.

Ch. Van der Stappen in zijn atelier naast de allegorische figuur van de provincie Luik. Gipsen gietvorm voor het gietijzeren beeld dat vandaag aan de voet van de triomfboog zit.



Dillens (1849-1904), aan de linkerkant geflankeerd door het Recht en de Macht, aan de rechterkant door de Eendracht en de Gerechtigheid. Door

zijn dood op 24 december 1904 heeft deze kunstenaar de eigenlijke bronzen beelden niet meer gezien.

"DIT MONUMENT IS OPGERICHT IN 1905 TER VERHEERLIJKING VAN BELGIË'S ONAFHANKELIJKHEID"

Godfried Devreese (1861-1941) en Jacques de Lalaing (1858-1917) maken een reeks van vier Faam-figuren voor de vier hoeken van het bovenplatform. Beneden aan de voet van de triomfboog bevinden zich allegorische voorstellingen van de acht overige provincies - min Brabant -, die het werk zijn van verschillende kunstenaars onder wie Charles Van der Stappen (1843-1910) (Antwerpen en Luik) en Jef Lambeaux (1852-1908) (Oost- en West-

Vlaanderen). Op de dag van de inhuldiging is de decoratie van de triomfboog voltooid, maar niet alle beelden zijn al in brons gegoten. De vier Faam-gestalten zijn uit gebronsd gips vervaardigd en worden wegens hun slechte staat al in 1910 verwijderd. Ze zullen nooit in metaal worden gegoten of vervangen.

**KOSTPRIJS EN INHULDIGING**

De totale kostprijs en de financieringsmiddelen leidden vrij snel tot een controverse bij de publieke opinie. Hoewel de 'milde schenkers' op 27 september 1905 in tegenwoordigheid van de koning het monument aan de regering schenken, laten maar weinig politici zich om de tuin leiden. De kostenraming van Charles Girault uit 1904 wordt ruim overschreden, maar de geruchten over 10 miljoen goudfrank zijn overdreven. In plaats van de voorziene kostprijs van 4.310.000 frank loopt het totaal op tot 7.500.000 frank, beeldhouwwerk inbe-



gopen. Hiervan heeft de Kroonstichting het grootste deel voor zijn rekening genomen, namelijk 6 miljoen frank, terwijl Leopold II persoonlijk het beeldhouwwerk heeft bekostigd voor de prijs van

1.500.000 frank.

Hoewel de vastbeslotenheid van Leopold II om het Jubelpark met een triomfboog te bekronen soms tot geredetwist en een gespannen verhouding met de regering leidde, moet men anderzijds erkennen dat dit persoonlijk prestige-project van de koning een geweldige promotie heeft betekend voor het technisch kunnen van de Belgische bouwnijverheid.

Zowel de aannemer als de Henegouwse arduingroeven kregen van overal lof toegezwaaid voor het geleverde werk en de gebruikte steensoorten. De vorst had trouwens geëist dat men voor het gehele werk uitsluitend Belgische materialen zou gebruiken. Ook de pers stond positief tegenover dit (verdoken) koninklijke initiatief om Brussel een monument te schenken dat een grote Europese hoofdstad waardig was.

Midden: Het wapenschild van België door J. Dillens. Het blazoën is omringd door twee gevleugelde Victoria's die op de bazuin blazen. Links en rechts zitten de allegorische figuren van het Recht, de Macht, de Eendracht en de Gerechtigheid. De beelden zijn 3,7 meter hoog.



Nachtelijk zicht op de esplanade. Ch. Girault heeft het horizontale karakter van de zuilengalerijen gerespecteerd. Hun entablement ligt op dezelfde hoogte als de booggrondingen.

De triomfboog op de dag van de inhuldiging. Alle decoraties zijn uitgevoerd, maar alleen

het vierspan en het wapenschild van België zijn in brons gegoten. De andere sculpturen uit gebronsd gips zullen in 1906 en 1910 worden verwijderd.



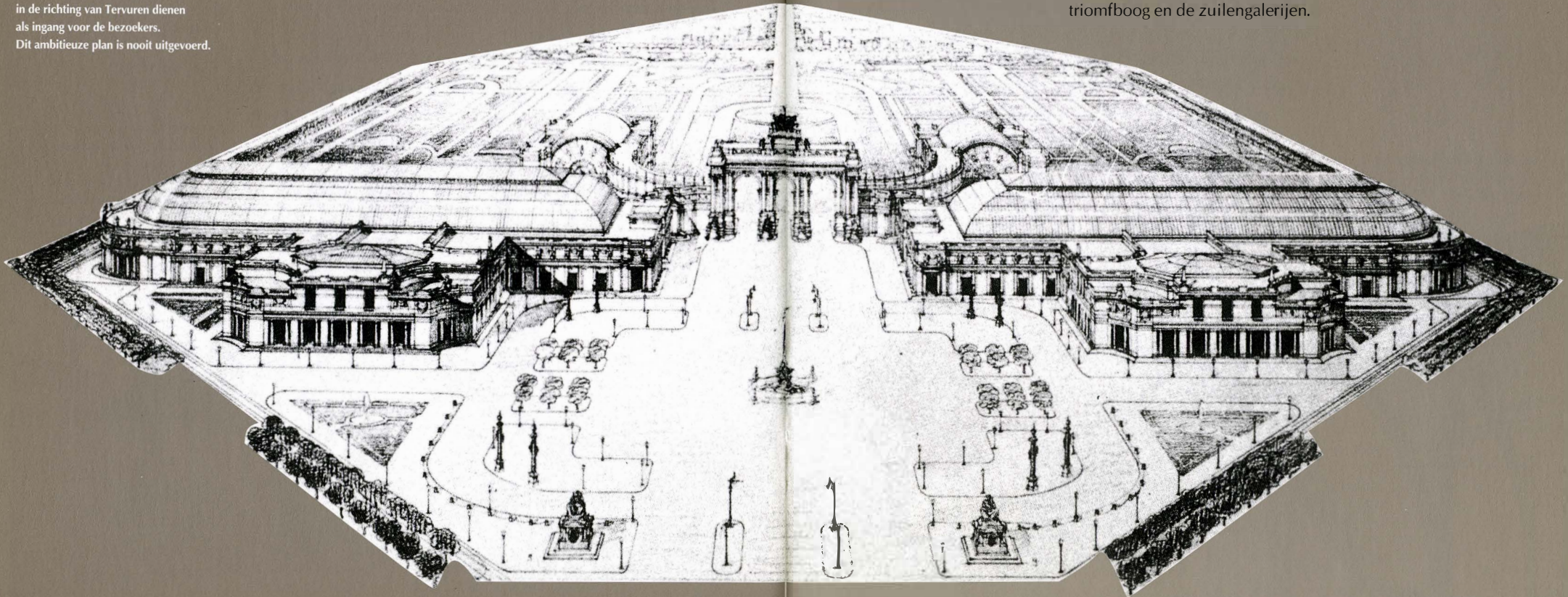


# DE GROTE HALLEN

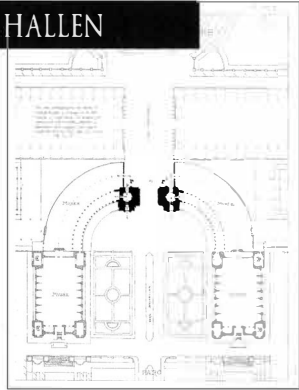
Ontwerp voor de verbinding tussen de triomfboog en de achterliggende hallen, 4 maart 1908. De twee metalen hallen worden door Ch. Girault vooraan ingekort, op gelijke lengte gebracht en krijgen aan beide uiteinden een halfkoepelgewelf. Over de hele lengte van de gevels loopt een zuilengang tot aan de voet van de triomfboog. Twee aangebouwde paviljoenen aan de oostkant van het park in de richting van Tervuren dienen als ingang voor de bezoekers. Dit ambitieuze plan is nooit uitgevoerd.

## VAN VOORLOPIG NAAR DEFINITIEF

Wanneer Gédéon Bordiau de gebouwen voor de tentoonstelling van 1880 ontwerpt, voorziet hij een aantal metalen paviljoens en hallen achter de paleizen. Deze tijdelijke constructies moeten na afloop van de manifestatie weer worden afgebroken. Op het plan van de tentoonstelling van 1880 nemen de Galerij van de Arbeid en de Machinegalerij een prominente plaats in, net achter de triomfboog en de zuilengalerijen.

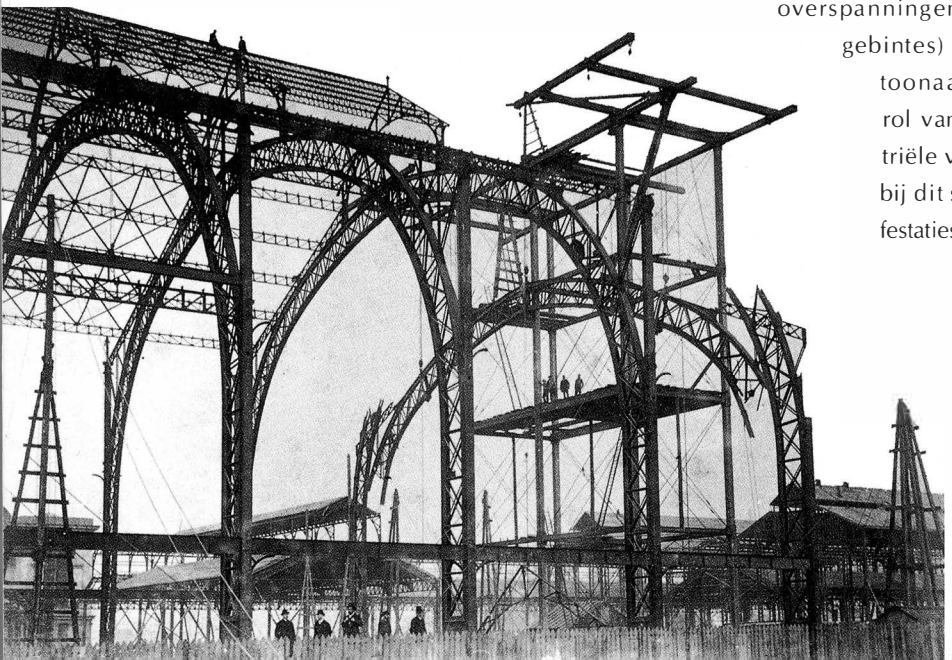






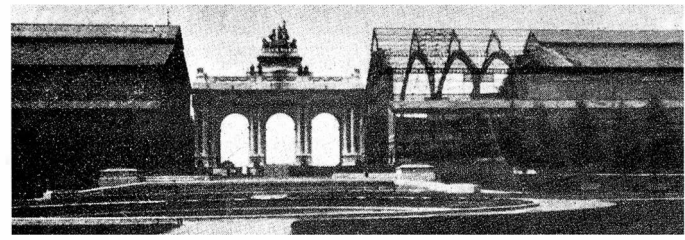
Grondplan van het Jubelparkmuseum in 1904 op het ogenblik dat de koning aan Ch. Girault een project voor een centraal monument vraagt ter vervanging van dat van Bordiau.

Installatie van de metalen spantbogen in de grote hal door het Luikse bedrijf Cockerill.



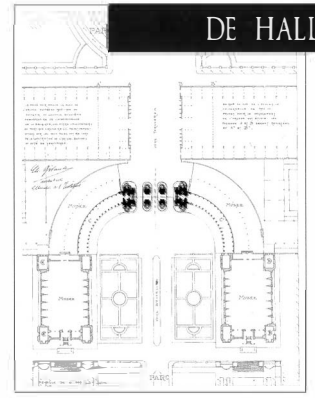
In 1888 overtreft de "Internationale Machinehal", gebouwd door de bedrijven J. Cockerill en M. Rolin, alle andere constructies. Gelegen vlak achter het ereplein strekt de hal zich uit over 300 meter lengte en 70 meter breedte, met één enkele toegangspoort. Vierentwintig uit één stuk gegoten gietijzeren rondbogen, die elk 38 ton wegen, schragen het metalen dakgebinte. Ondanks zijn monumentaliteit wordt deze hal op last van Leopold II afgebroken om de weg vrij te maken voor de toekomstige doorsteek van de Tervurenlaan die van onder de triomfboog moet vertrekken. Om die reden stelt Bordiau in 1895, in het vooruitzicht van de tentoonstelling van 1897 die het perspectief stad-platteland tot stand zal brengen, de bouw voor van een nieuwe hal waarvan nadien enkel het centrale gedeelte zal worden afgebroken om een uitvalsweg naar het platteland mogelijk te maken.

Ook deze hal wordt gebouwd door het bedrijf Cockerill. De Machinegalerij herrijst uit zijn as. In 1900 wordt in samenwerking met de 'Usines de Braine-le-Comte' de grote zuidelijke hal (nu Autoworld) met 60 meter verlengd. De vormgeving zelf van het gebouw is een regelrechte verheerlijking van de industriële capaciteiten van de mens. IJzer en glas worden samengevoegd tot een structuur die meer raakpunten heeft met de praktijk van de ingenieur dan met de tekentafel van de architect. Het gebruik van innoverende technische procédés (grote overspanningen, metalen gebintes) bewijst de toonaangevende rol van de industriële vooruitgang bij dit soort manifestaties.

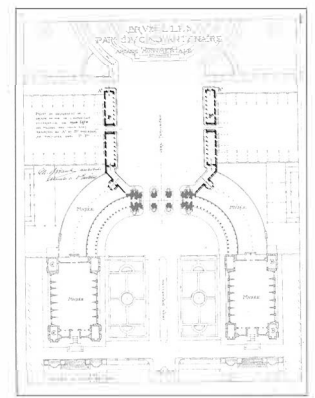


**DE VERBINDING MET DE TRIOMFBOOG**

Nauwelijks heeft de wereldtentoonstelling van 1897 haar deuren gesloten of Leopold II zet zijn strategie van 'milde schenkers' in werking om de triomfboog te voltooiën. De realisatie van de boog doet het delicate probleem rijzen van de aansluiting aan de bestaande gebouwen. Tot ongenoegen van de koning is het perspectief van de Tervurenlaan nog altijd niet perfect, omdat de noordelijke en zuidelijke hal beide zichtbaar zijn in de laterale bogen. Op suggestie van de vorst wordt Girault er door de "Société de l'Exposition de 1910" mee belast dit te veranderen. In 1909 laat de architect drie traveeën van elke hal afbreken. "De bouw van de stellingen heeft drie maanden geduurd. Duizenden en duizenden klinknagels moesten worden verwijderd. Het zwaarste karwei was de demontage van de centrale overspanning die alleen al 55 ton woog." (*Le Soir*, 1 november 1909). De twee gevelloze hallen krijgen een nieuwe puntgevel met zuilenportaal, dat beter past bij de stijl van de triomfboog, en worden door een muur met deze laatste verbonden (1910). Deze tot op vandaag bestaande toestand is slechts een flauwe afspiegeling van een veel ambitieuzer project dat Girault voor ogen stond : een stenen gevel en zuilengang over de volledige lengte van de hallen, met daarvoor aangebouwde sateliëtpaviljoenen langs de kant van Tervuren waar de ingang voor de bezoekers zou komen.



Grondplan van de hallen en de zuilengalerijen in 1908. De huidige triomfboog is voltooid, maar de metalen hallen zullen worden ingekort om een onbelemmerd perspectief te krijgen. De openingen tussen de zuilen aan de kant van Tervuren zijn dichtgemetseld sinds 1905.



Verbindingsmuur en nieuwe puntgevel met zuilenportaal, uitgevoerd in 1909-1910.

Boven links : Drie traveeën van de door G. Bordiau ontworpen hallen voor de Wereldtentoonstelling van 1897 worden afgebroken. *Le Patriote Illustré* van 20 juni 1909.

De ingekorte hallen hebben een nieuwe voorgevel nodig. Ch. Girault geeft ze een puntgevel met zuilenportaal die harmonieert met de stijl van de triomfboog. Een verbindingsmuur vult de opening tussen beide hallen en triomfboog op.





Paardenwedstrijd en historische reconstructie.

Onder : Ingekorfde Brusselse wedstrijdduiven, oktober 1914.



De blauwe hardsteen van Zinnik wordt in blokken aangevoerd op de werf beeldhouwd.

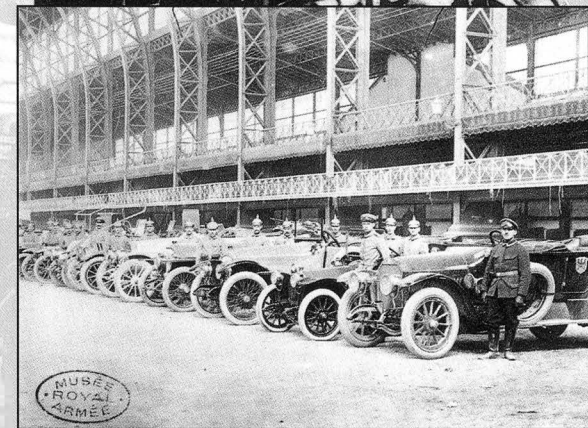


De hallen worden tijdelijk "werkplaatsen voor decoratieve beeldhouwkunst", 1904-1905.



Installatie van het door Sabena aangeboden Caravelle-vliegtuig in de Lucht- en Ruimtevaartafdeling van het Legermuseum.

onder: Garage van het Duitse leger tijdens de eerste wereldoorlog, 1914-1918.





# DE ZUILENGALERIJEN



Bouw van de gebogen galerij achter de noordelijke zuilengalerij voor de tentoonstelling van 1880.

## EEN PRESTIGIEUZE WANDELGANG

Het door Bordiau ontworpen paleis voor het halfeeuwfeest van België bestaat uit twee vleugels verbonden door een halfcirkelvormige zuilengalerij met in het midden een monumentale triomfboog. Deze drie 'sleutelementen' beantwoorden aan een nauwkeurig



Uitstalling van de oudheidkundige verzamelingen van de "Koninklijke Museums voor Sier- en Nijverheidskunst" in de gebogen noordelijke galerij. Toestand in 1902. De voorwerpen werden naar hier overgebracht uit de Hallepoort in 1889.

omschreven betekenis en gebruik. Het eerste doel van de zuilengalerij is een overdekte verbinding tot stand te brengen tussen de twee hoofdgebouwen. De afmetingen van de onderbouw en van de pijlers zijn in overeenstemming gedacht met de proporties van de triomfboog van Bordiau (iets minder hoog dan de huidige triomfboog) en de twee paleizen. De monumentaliteit die ze uitstralen, is ook nodig voor de bestemming die Leopold II aan de zuilengalerijen wil geven: een plaats waar men tribunes kan oprichten voor manifestaties zoals het publieke feest van 1880. In dat jaar is echter alleen de onderbouw in steen gereed. De boogpijlers en de bovenbouw worden in hout en staff opgetrokken. Bij de opening van de "Grote Internationale Wedstrijd voor Wetenschappen en Nijverheid van

Mozaïek "Verheerlijking van het vredelievende en heldhaftige België". Versiering van de halve cirkel van de zuilengalerijen door kunstenaars van de Société de l'Art monumental.





Leopold II op de esplanade tussen 1897 en 1904. De zuilengalerijen zijn nog aan beide zijden open.

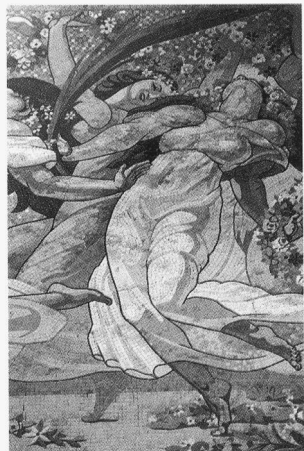
Brussel" in 1888 is de zuilengalerij definitief klaar. De ruimte tussen de zuilen is open, zowel naar de stad als naar het platteland toe. In de onderbouw van deze gaanderij worden tentoonstellingen ingericht, over "Arts rétrospectifs et anciens" aan de noordkant en over Franse produkten aan de zuidkant.

### DE STEMPEL VAN CHARLES GIRAULT

Bij de bouw van de triomfboog door Girault in 1904-1905 worden langs weerszijden drie zuiltraveeën afgebroken om de grote steigers te kunnen opstellen en het werk op de bouwwerf te vergemakkelijken. Ze zullen nog tijdens de werkzaamheden worden herbouwd. Ook een deel van de oudheidkundige verzamelingen in de noordelijke zuilengalerij moet tijdelijk geëvacueerd worden. Een en ander hindert sterk de activiteit van de "Koninklijke Museums voor Sier- en Nijverheidskunst". In 1905 voltooit de Franse architect een oud plan van Bordiau : de openingen tussen de zuilen worden langs de kant van Tervuren toegemaakt. Nu kan ook opnieuw worden gedacht aan de decoratie van de aldus ontstane muren, net zoals Bordiau al in 1879 voorzien had. Girault stelt een gebeeldhouwd fries voor dat over de hele muur zal lopen. De ontwerpen hiervoor uit 1905-1910 worden bewaard in de Archives Nationales in Parijs. De reliëfs zelf echter zijn nooit uitgevoerd, evenmin als die op de pijlers van de triomfboog, hoewel men nog altijd de plaats kan zien waar ze moesten komen.

### DE "SOCIÉTÉ DE L'ART MONUMENTAL" VOLTOOIT DE DECORATIES

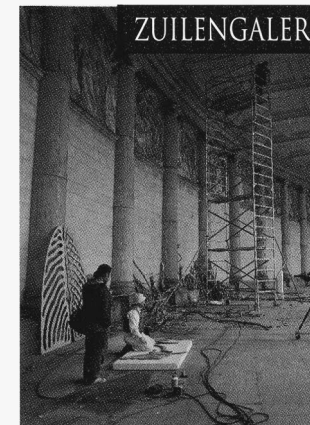
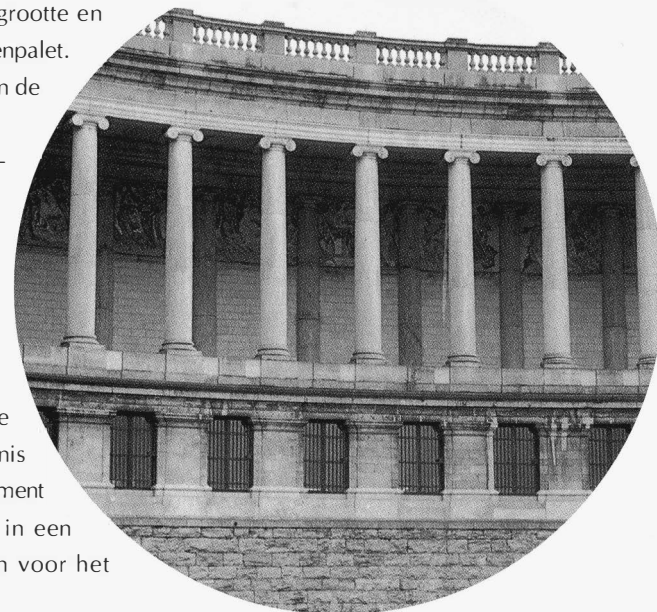
Vanaf 1920 krijgen de zuilengalerijen eindelijk hun definitieve decoratie. De groep Art monumental, gevormd door de kunstschilders Delville, Dierickx, Fabry, Montald, Ciamberlani en Vloors, belast zich met de uitvoering van een reeks mozaïeken. Het geko-



Mozaïekpaneel van J. Delville : "De Zegepalmen".

zen thema, de "Verheerlijking van het vredelievende en heldhaftige België", wordt in 36 opeenvolgende taferelen uitgebeeld, zes per kunstenaar.

De linker vleugel is gewijd aan de verheerlijking van het "vredelievende België". Van links naar rechts worden afgebeeld : "Het materiële leven" (de houthakkers, de haven, de industrie, de arbeid, de oogst, de visvangst) door Fabry; "Het intellectuele leven" (de inspiratie, de kunst, de literatuur, de dans, de wetenschap) door Vloors; en "Het morele leven" (de vrede, de vreugde, het gezin, de godsdienst, de naastenliefde, de wet) door Montald. De rechtervleugel verbeeldt het "heldhaftige België", met van links naar rechts : "De overwinning" (de engel van de overwinning, de trompetten, koning Albert, de gerechtigheid, de zegepalmen, de zegevierende soldaat) door Delville; "Het eerbetoon aan de helden" (de held ten hemel opgenomen, de herinnering, het offer, de smart, de klaagvrouwen, Christus) door Ciamberlani; en "De oorlog" (de burgerlijke martelaars, de gewonden, de verdediging van de IJzer [2 taferelen], de oorlog, het vertrek) door Dierickx. De muurschildering van 360 m<sup>2</sup> is in 1932 voltooid. Om de eenheid van het kunstwerk te waarborgen opteren de schilders voor een uniforme voorgrond, een horizonlijn op het niveau van de begane grond, personages op dezelfde grootte en een identieke belichting en kleurenpalet. De taferelen zijn in de richting van de triomfboog opgebouwd. De zuilengalerij met zijn moeilijke toegang is vandaag slechts bij hoge uitzondering open voor het publiek. Nochtans leent de colonnade zich zeer goed voor artistieke manifestaties of andere activiteiten. In het kader van de renovatie van de Koninklijke Musea voor Kunst en Geschiedenis zal de zuilengalerij uit zijn isolement worden verlost en opgenomen in een nieuw algemeen circulatieplan voor het museum.



Installatie van de werken van 23 Belgische en Japanse kunstenaars in het kader van het project ASUKUSAE Oriëntatie 50° Noord. Tokio april 1991 - Brussel november 1991.

De zuilenrij aan de kant van Tervuren wordt in 1905 tijdens de bouwwerken voor de triomfboog dichtgemaakt volgens de plannen van Ch. Girault.

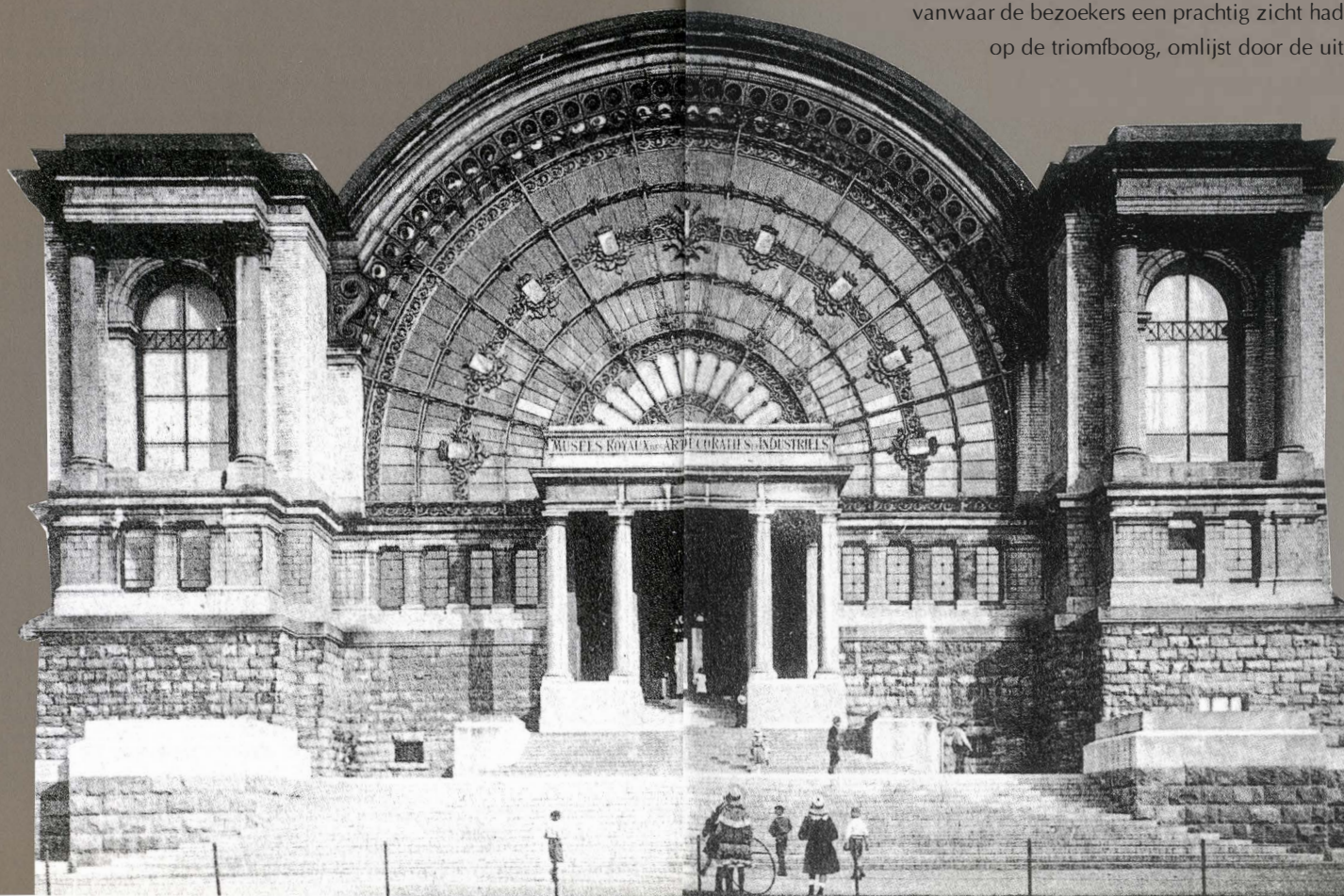




Nationale tentoonstelling van 1880.  
Moderne Kunst.

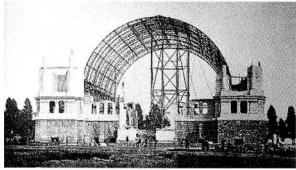
# DE HALLEN VAN BORDIAU

De twee noordelijke en zuidelijke paleizen zijn gebouwd met de subsidies die bij koninklijk besluit van 30 mei 1879 werden uitgetrokken voor de organisatie van de nationale tentoonstelling van 1880. Het waren in feite de enige gebouwen die bij de opening van de tentoonstelling op 16 juni 1880 voltooid waren. De ingang tot het expoterrein was aan de westzijde van het park, vanwaar de bezoekers een prachtig zicht hadden op de triomfboog, omlijst door de uitdei-



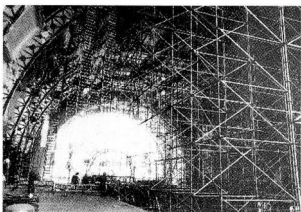
De noordelijke Bordiau-hal,  
gebouwd in 1879-1880 door G. Bordiau.  
Tentoonstellingsruimte van de vroegere  
"Koninklijke Museums voor Sier-  
en Nijverheidskunst", sinds 1923  
in gebruik als Koninklijk Museum van  
het Leger en van de Krijgsgeschiedenis.





Bouw van de paviljoenen voor de tentoonstelling van 1880. Staat van de werken op 23 augustus 1879. Elke metalen spantboog rust op een 10 meter hoog spantbeen. De dakelementen worden een na een door een windas opgehesen. Het gebouw is opgevat als een groot metalen schip dat rust op een natuurstenen metselwerk. IJzer, glas en steen worden samengevoegd tot een constructie die uniek is in België.

\* ANDERE REALISATIES IN BELGIË VAN GROTE OPENBARE BOUWWERKEN IN GLAS EN IJZER : de Kruidtuin (1829 en 1842-1854), de Koninklijke Galerijen Sint-Hubertus te Brussel (1846-1847), de Koninklijke Serres te Laken (1875-1876 en 1885-1887), de Slachthuizen van Anderlecht (1889-1890), het Centraal Station te Antwerpen (1899) en de Hallen van Schaarbeek (1901).



Het ministerie van openbare werken renoveert de nog bestaande Bordiau-hal tussen 1984 en 1987. Er worden vier niveaus ingericht voor de presentatie van de collecties van het Legermuseum in verband met de Eerste en Tweede Wereldoorlog.

nende zuilengalerijen en de twee brede vleugels. Door hun indrukwekkende bouwmassa trokken de twee hallen onmiddellijk alle aandacht naar zich toe.

## STRUCTUUR

De hallen van Bordiau zijn een voorbeeld van de vele constructies in ijzer en glas die op het einde van de 19de eeuw het licht zien. Ze staan ergens halverwege tussen de zuivere technische innovatie, zoals bij het Crystal Palace (1850-1851) in Londen, en het systematisch en absoluut gebruik van deze nieuwe procédés zoals bij de Galerie des Machines (1889) in Parijs. Bordiau verkiest een vermenging van metalen structuren en de traditionele maar als nobel beschouwde natuursteen.

De "Bordiau-hallen" bieden de bezoeker de aanblik van een grote onbelemmerde ruimte. Het geraamte van het centrale schip bestaat uit een zichtbaar dakgebinte bestaande uit acht metalen rondbogen van 38 meter lang en twee roosvensters in de gevel. Deze spanten rusten op stenen muren die op gelijke afstanden van elkaar gescheiden zijn door acht verticale spantbenen van 10 meter hoog.

## IJZER, GLAS EN STEEN

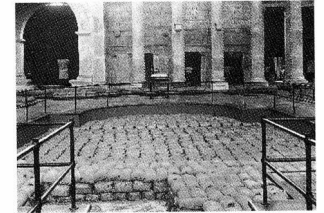
Zowel in stilistisch als architecturaal opzicht krijgen de gebouwen kritiek van sommige architecten van die tijd. Ze verwijten Bordiau dat de stabiliteit van het metalen gebinte visueel ontkracht wordt door de hoge stenen zijmuren, evenals een overdaad aan decoratieve elementen: "De decoratie accentueert de schoonheid van een kunstwerk, maar scheidt ze niet". Het is een feit dat Bordiau, ondanks zijn voorkeur voor het



gebruik van ijzer, de architecturale eigenschappen van dit materiaal niet op een visuele manier weet te vertalen. Ook de technische prestatie wordt enigszins afgezwakt door het opvallend respecteren van een academische vormtaal die het bouwwerk grandeur en legitimiteit moet verlenen. De keuze van de architect vloeit ongetwijfeld voort uit de functie die hij aan de gebouwen wil geven. Behalve tentoonstellingsruimte zijn de hallen voor hem de uitdrukking van de autoriteit van de nijverheid, die kracht wordt bijgezet door een beroep op historische referenties. Hoe dan ook zijn de hallen van Bordiau een van de mooiste voorbeelden van dit genre gebouwen, waarbij technische innovatie en historische traditie samengaan in een architecturale opvatting die typisch is voor de tweede helft van de vorige eeuw\*. Van de twee hallen is alleen de noordelijke hal overgebleven.

De monumentaliteit van de twee hallen verleent ze op zich al gewicht en persoonlijkheid. Tussen de verschillende niveaus bestaat een duidelijke overgang. In de onderbouw met rustiek oppervlak wordt blauwe steen gebruikt. Bij het naderen van de

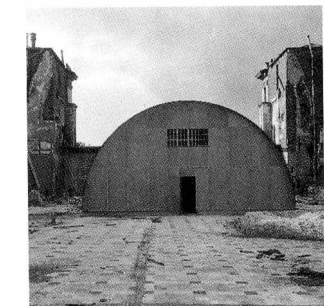
bovenste niveaus en het glazen dak is er overgeschakeld op witte steen. Hoe hoger men komt, hoe kleiner de steenblokken worden. Ook al is het volume metselwerk in verhouding tot de uit ijzer en glas bestaande overkapping aanzienlijk, toch bestaat er een visuele overgang van "zwaar" naar "licht". De opeenvolgende gevelpartijen, voortgezet in het metalen skelet en de glaspanelen, zorgen voor een perceptie van grote lichtheid in de totale opstand. De decoratieve uitvoering van het ijzeren geraamte animeert het bovenste gedeelte van het gebouw. In de halve cirkel van de voorgevel zijn de wapenschilden van de negen Belgische provincies geplaatst.



Tijdens de Tweede Wereldoorlog, onder de Duitse bezetting, wordt de grote mozaïekvloer door zandzakjes beschermd. Zuidelijke Bordiau-hal, Paviljoen van de Oudheid, Apamea-zaal ingehuldigd op 18 maart 1933.



Op 19 januari 1946 brandt het Paviljoen van de Oudheid uit ten gevolge van een kortsluiting. Een maand later wordt het ingestorte dakgebinte opgeruimd. Gelukkig heeft de Apamea-mozaïek maar weinig geleden dank zij het neergestorte kalkpuin dat een beschermende laag heeft gevormd.



In 1947 blijven slechts de vier hoektorens over met in het midden een tijdelijke schuilhut voor de grote mozaïekvloer die niet kan worden verplaatst.

**HET GEBRUIK VAN DE HALLEN**

Bordiau spreekt reeds in 1888 de hoop uit om van de Jubelparkpaleizen een permanente tentoonstellingsruimte te maken die alle kunsten en wetenschappen op één plaats zou groeperen. De regering kiest inderdaad voor het Jubelpark wanneer de Hallepoort te klein wordt voor de aangroeiende verzamelingen van het Musée Royal d'Armures, d'Antiquités et d'Ethnologie. Een deel van de antiquiteitenverzamelingen verhuist dus naar de in 1880 gebouwde noordelijke vleugel, die voortaan de "Koninklijke Museums voor Sier- en Nijverheidskunst" herbergt. De eerste afgietsels van de Commission Royale des Echanges Internationaux, opgericht in 1871, worden er vanaf 1886 tentoongesteld. Bij de eeuwwisseling zijn de bezittingen van de musea aanzienlijk aangegroeid dank zij belangrijke schenkingen van meerdere privé-verzamelaars. Wegens plaatsgebrek probeert de conservator van de overheid de nodige miljoenen los te krijgen om de zuidelijke vleugel om te bouwen tot aangepaste museumruimte, hierin uitdrukkelijk gesteund door Leopold II. In 1901 geeft de regering

toe en maakt ze de nodige kredieten vrij om een deel van het museum naar de zuidelijke vleugel

Het Koninklijk museum van het Leger en van de Krijgsgeschiedenis wordt opgericht in 1911. Vanaf 1923 is het gehuisvest in de noordelijke Bordiau-hal. Foto van de oude presentatie van de verzamelingen. Het afgietsel van het westelijk fronton van het Parthenon is in 1906 verworven door de *Commission des Echanges internationaux* (toekomstige Afgietselwerkplaats).



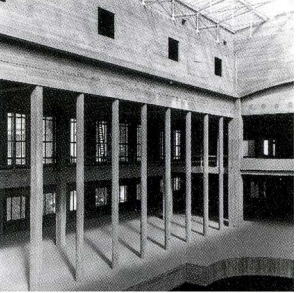
over te brengen. De verbouwingswerken slepen echter aan en het duurt tot 1905 alvorens de oudheidkundige verzamelingen als permanente tentoonstelling in de "oude feestzaal" van de zuidelijke vleugel kunnen worden opgesteld. De zuidelijke hal heet van dan af het "Paviljoen van de Oudheid". In deze eerbiedwaardige ruimte wordt op 18 maart 1933 de zaal ingehuldigd waar op natuurlijke grootte een deel van het zuidenportaal van de Romeinse tempel van Apamea (Syrië) is heropgebouwd, samen met onder meer de grote vloermozaïek afkomstig van dezelfde archeologische site. Maar deze blijde gebeurtenis kan niet verhullen dat het grote gebouw in een vervalten toestand verkeert, met lekkende daken en stofferige zalen. Vernieuwingsplannen uit 1936 blijven dode letter. Intussen dient de noordelijke hal van 1905 tot 1922 als ruimte voor tentoonstellingen en feesten. In dat laatste jaar neemt het Koninklijk Legermuseum er zijn intrek.



Project voor de heropbouw en verbouwing van het Paviljoen van de Oudheid door de architecten R. Puttemans en Ch. Malcause, 1956. Bij de Wereldtentoonstelling van 1958 is de ruwbouw beëindigd.

**DE WEDERWAARDIGHEDEN VAN HET PAVILJOEN VAN DE OUDHEID**

In 1946 slaat het noodlot toe. De grote zuidelijke hal, die de Tweede Wereldoorlog zonder kleerscheuren had overleefd, wordt op 19 januari 1946 door een brand ten gevolge van een kortsluiting totaal vernield. Hoewel heel wat kunstwerken verloren gaan, blijft de Apamea-mozaïek als bij wonder gespaard, doordat het neergestorte pleisterwerk een beschermende laag heeft gevormd. Pas twintig jaar later zal het gebouw helemaal heropgebouwd zijn. Het ministerie van openbare werken belast de architecten Charles Malcause en Robert Puttemans met de uitvoering van het project. Het einde van de ruwbouw in 1958 valt samen met de verfraaiingswerken van Brussel ter gelegenheid van de Wereldtentoonstelling. Het nieuwe gebouw respecteert zo nauwkeurig mogelijk de afmetingen, kleuren en materialen van de afgebrande hal om de eenheid van stijl te bewaren. De overblijvende Bordiau-hal, waar nog steeds het Legermuseum huist, wordt geres-taureerd tussen 1984 en 1987.



Bouwwerk van de nieuwe zuidelijke vleugel. Betonstructuren van de grote Apamea-zaal. De kolommen zullen worden bekleed met afgietsels van de antieke zuilen.



# SECTIES

# “NERVIËRS” EN “RENAISSANCE”

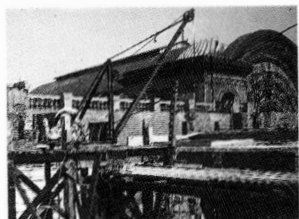


Project van G. Bordiau voor de Nationale tentoonstelling van 1880. Architect L. Piron gebruikte het als basis voor de uitbreiding van het museum naar de Nerviërslaan vanaf 1906.

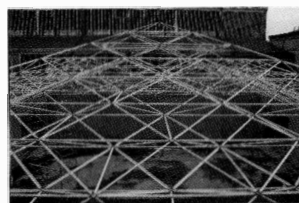
Vanaf 1888 ontwikkelt Gédéon Bordiau het concept van totaalmuseum uitgaand van de bestaande gebouwen. In plaats van tijdelijke ruimtes heeft hij een groots complex voor ogen waar een zo breed mogelijke waaier met de voortbrengselen van Belgische kunst en nijverheid aan het publiek kan worden getoond. Dit idee valt zeer in de smaak van Leopold II, voor wie musea een opvoedende en inspirerende opdracht moeten vervullen. Bordiau stelt een uitbreiding en een nieuwe bestemming van de zijvleugels voor, in het noorden naar de Renaissancelaan toe, in het zuiden naar de Nerviërslaan. Voor de noordelijke vleugel zal het bij plannen blijven. De zuidelijke hal daarentegen, of het Paviljoen van de Oudheid, wordt in 1906 door een gevelmuur met de Nerviërslaan verbonden. Architect Leopold Piron voert de plannen van Bordiau na diens overlijden verder uit. De nieuwe gebouwen worden in 1908 opgetrokken. Na in 1914-1918 door het Duitse bezettingsleger als opslagplaats te zijn gebruikt en na de wapenstilstand door de recuperatiedienst voor militair materiaal van het Belgische leger, krijgen de gebouwen pas in 1922 hun museumfunctie helemaal terug. Een groep industriëlen brengt de nodige fondsen bijeen om de gebouwen af te werken. Het duurt twee jaar om de oude metalen hallen en de gebogen galerij achter de gevelmuur uit 1906 af te breken, teneinde het Paviljoen van de Oudheid met de Nerviërslaan te kunnen verbinden. Op 30 december 1930 wordt de nieuwe vleugel, bekend als de Albert-

Elisabethgalerij, ingehuldigd. De binneninrichting gebeurt volgens het ontwerp van Piron die nieuwe zalen getekend heeft rond drie binnenplaatsen. Een van deze binnenplaatsen wordt in 1992 overdekt en omgebouwd tot ruimte voor tijdelijke tentoonstellingen in het hart van de musea. Deze en andere werkzaamheden in de afgelopen twee jaar hebben geleid tot een algemene herschikking van het circulatieplan in de musea. Op de gevel van de uitbreiding richting Nerviërslaan werd in 1930 een Latijns opschrift\* aangebracht, dat we kunnen interpreteren als een uitnodiging aan het publiek om binnen te treden in de tempel der muzen die de esplanade van het Jubelpark geworden is. Sinds 1930 heeft het park inderdaad een uitsluitend culturele functie gekregen. De commerciële activiteiten en handelsbeurzen vinden voortaan plaats in de nieuwe gebouwen op de Heizelvlakte. De oude en nieuwe gebouwen van de esplanade zijn het exclusieve domein van de kunst en de geschiedenis geworden. Ook de wetenschappelijke studie van kunstobjecten krijgt er zijn thuishaven, met de bouw van laboratoria voor het Koninklijk Instituut voor het Kunstpatrimonium (K.I.K.) dat in 1948 werd opgericht. In 1962 wordt een modern en functioneel gebouw in gebruik genomen, waar specialisten van het Instituut zich wijden aan restauratie, conservatie en multidisciplinaire research van het Belgische kunstpatrimonium.

*\*Artes odit nemo nisi ignarius. Historia gloriam majorum colit. Artibus. (Alleen een onwetende hecht geen waarde aan kunst. De geschiedenis houdt de glorie der voorouders in ere. Aan de kunsten).*



Bouw van de rotonde (1929) achter de gevelmuur (1906). De Galerij Albert-Elisabeth, ingehuldigd in 1930, verbindt het Nerviërs-gebouw met het Paviljoen van de Oudheid.



Werken op het grote binnenplein: bouw van een piramidedak om een nieuwe zaal voor tijdelijke tentoonstellingen te creëren (1992).

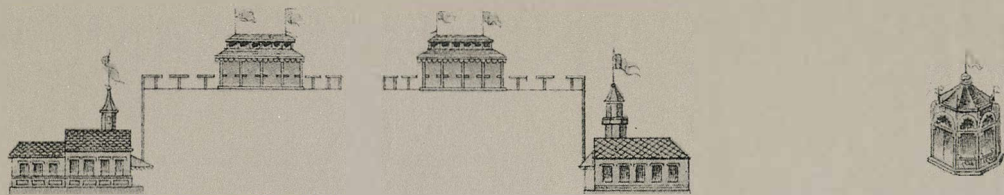


Op de achtergrond het nieuwe gebouw van het K.I.K., voltooid in 1962. De oorsprong van het Instituut (1948) gaat terug tot de oprichting in 1934 van onderzoekslaboratoria binnen de Koninklijke Musea voor Kunst en Geschiedenis. Het Instituut heeft als taak aan restauratie en conservatie van kunstvoorwerpen te doen volgens wetenschappelijke methodes en research te verrichten over fabricageprocédés en vervalsingstechnieken.

Sectie Renaissance. Noordelijke uitbouw van de metalen hallen gebruikt door het Legermuseum vóór de nieuwbouw van het Koninklijk Instituut voor het Kunstpatrimonium (K.I.K.).







Onderstaande tekst is gebaseerd op de brochure van de tentoonstelling "Kroniek van het Jubelpark, 1880-1980", georganiseerd door de Koning Boudewijnstichting in samenwerking met de Archives d'Architecture Moderne, van 7 juli tot 31 augustus 1980.

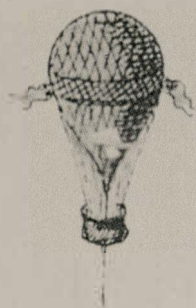
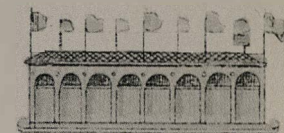
## EVOLUTIE

Aanvankelijk opgevat als een stadspark van bescheiden afmetingen (12 hectare), is het Jubelpark de exacte pendant van het park van Brussel, maar dan extra-muros. Het succes van de nationale tentoonstelling van 1880 zet de Stad ertoe aan het park uit te breiden met aanpalende, toen nog braakliggende gronden. In 1888, aan de vooravond van de Wereldtentoonstelling, bereikt het park zijn maximale omvang van 30 hectare. In een overeenkomst tussen de Staat en de Stad Brussel wordt bepaald dat de Staat de kosten voor

# HET PARK

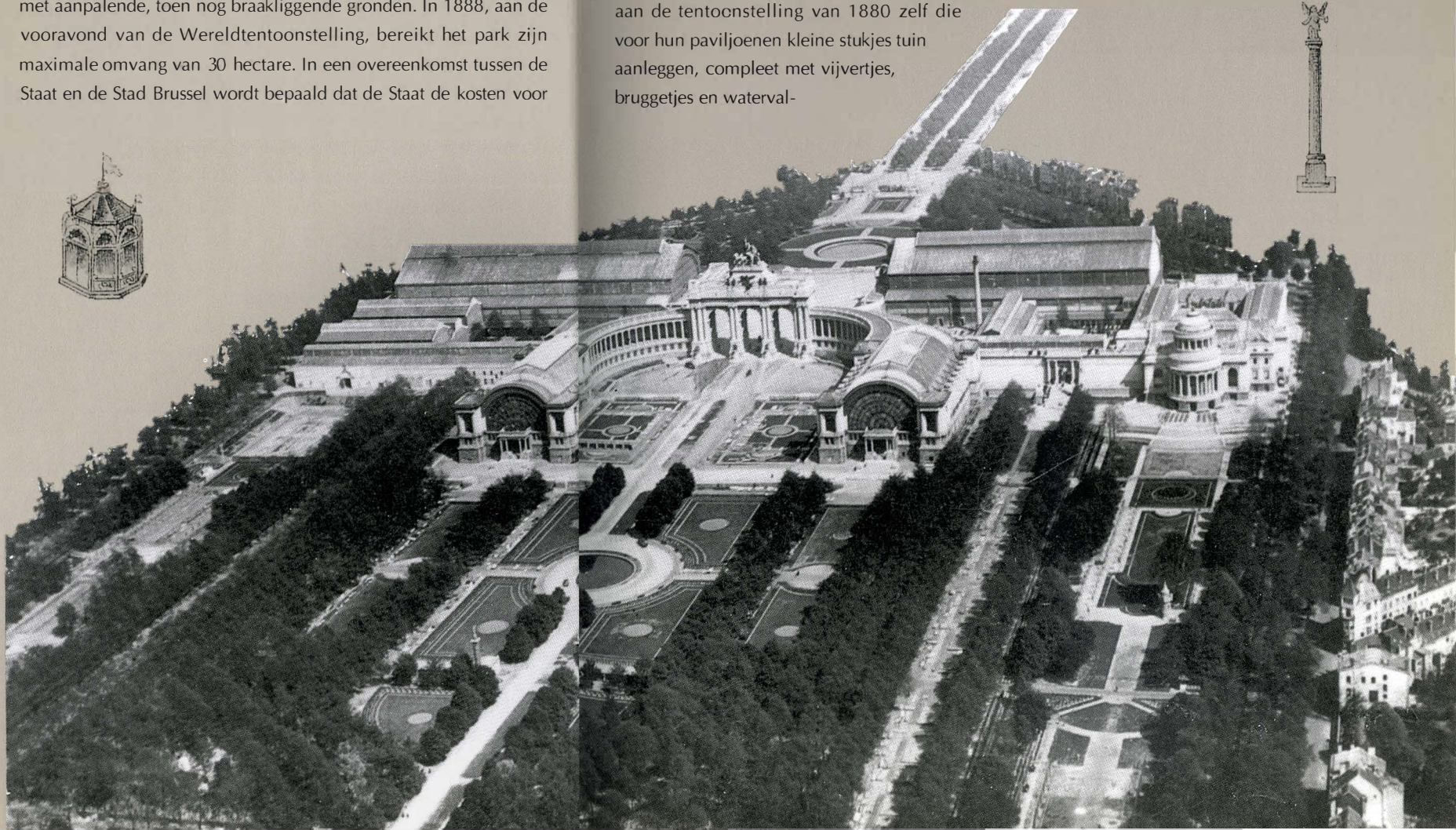
de gebouwen zal dragen, terwijl de Stad voor de aanleg van het park zal zorgen.

Bordiau heeft de grote lijnen van het park vastgelegd: een Franse tuin met bloemperken voor de paleizen en Engelse tuinen aan de zijkanten. Maar in feite zijn het de deelnemers aan de tentoonstelling van 1880 zelf die voor hun paviljoenen kleine stukjes tuin aanleggen, compleet met vijvertjes, bruggetjes en waterval-

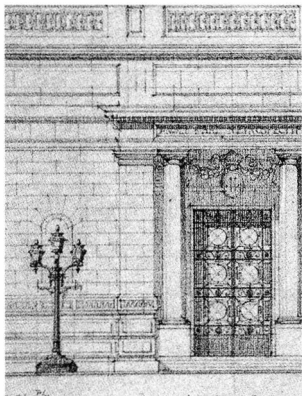


Allerlei kunstmatige ruïnes, pseudo-monumenten en paviljoenen bevolken de tuinen.

Toestand van het park vóór het graven van de metro- en autotunnels onder de triomfboog in 1971-1974. Aan de noordzijde zijn sportvelden aangelegd voor de Koninklijke militaire school.

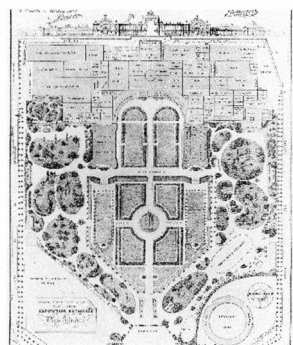






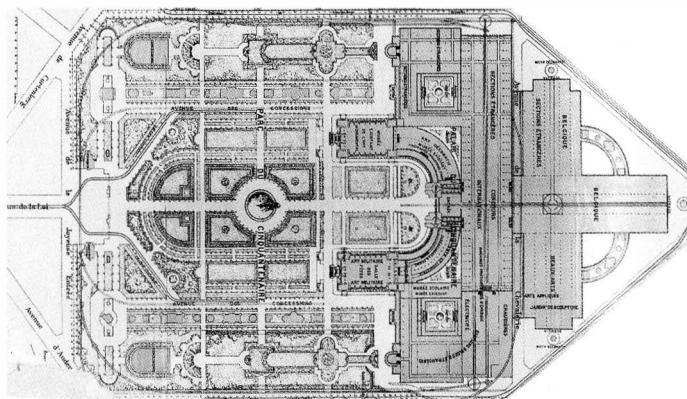
Deur en lantaarnpaal ontworpen door Ch. Girault.

De oppervlakte van het park wordt in 1888 uitgebreid van 12 tot 30 hectare. Bij de Wereldtentoonstelling van 1897 zijn alle aanplantingen voltooid en is het patroon van de tuinen aan de noord- en zuidkant gewijzigd.



De grote contouren van het park dateren van de ontwerpen van G. Bordiau voor de tentoonstelling van 1880: een Franse tuin aan de voorkant van de hallen, Engelse tuinen aan de zijkanten.

letjes. In 1888 gaat de Stad Brussel over tot systematische aanplanting met boomsoorten die afkomstig zijn van de vroegere begraafplaats van de Leopoldswijk, uit het Ter Kamerenbos en het Zoniënwoud. Het gaat voornamelijk om iepen, laurierbomen, esdoorns, linden, acacia's en kastanjabomen. De overblijfselen van gebouwtjes, tempeltjes in staff, hoge zuilen en de onafgewerkte triomfboog roepen met een suggestieve kracht, eigen aan de romantiek, de sfeer op van antieke ruïnes. "Moderne academiëtuin", "dodenstad van steen" en "archeologisch park" zijn enkele titels van geïdealiseerde gravures die van het park gemaakt worden. Toch blijft het Jubelpark op de eerste plaats een tentoonstellingsterrein voor steeds wisselende manifestaties waarvoor tijdelijke en/of blijvende paviljoenen worden gebouwd. Het is



evenwel opvallend dat de industrie ook in de nieuwe tijden nog steeds teruggrijpt naar een classicistische decoratie, die zo kenmerkend is voor de burgerlijke cultuur. Geleidelijk raakt het park bevolkt met allerlei decoratieve bouwsels en talrijke beeldhouwwerken. De laatste veranderingen gebeuren bij de voorbereiding voor de Wereldtentoonstelling van 1897. Grote bomen worden verplant en steeds meer stemmen gaan op om van het park een publiek recreatiedomein te maken. Ook in de pers wordt hierop aangedrongen. De handelsbeurzen gaan echter door tot men in 1930 van oordeel is dat het park, ingekneld in een volledig bebouwde wijk, niet langer de nodige ruimte biedt. De commerciële activiteiten wijken uit naar de Heizelvlakte. Het Jubelpark



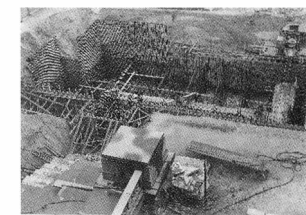
wordt het exclusieve domein van de verschillende musea die er gevestigd zijn. Jammer genoeg wordt het park in 1974 doormidden gesneden voor de aanleg van een stadsautoweg.

Het groene kader waarin de wereldtentoonstelling van 1897 plaatsvindt wordt door alle bezoekers en journalisten ten zeerste gewaardeerd.

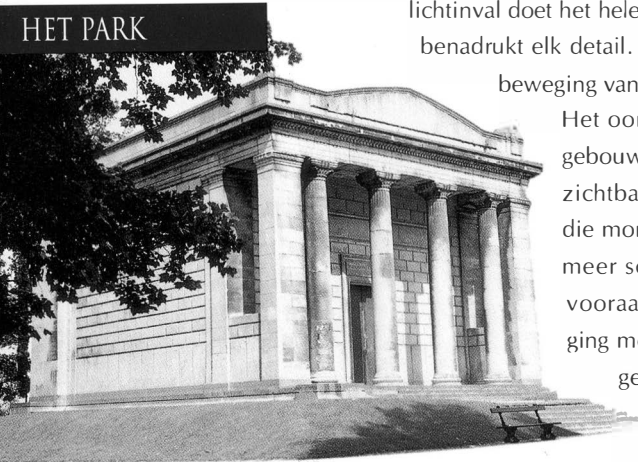
## HET PAVILJOEN VAN DE MENSELIJKE DRIFTEN

**Victor Horta (1861-1947)**

De avant-garde architecten en koning Leopold II behoren tot twee verschillende werelden. Ze ontwerpen bij voorkeur kleine gebouwtjes en decors voor de tentoonstellingspaviljoenen, in de schaduw van de officiële, academische monumenten. Wanneer Jef Lambeaux met zijn reliëf "De menselijke driften" dit academisme uitdaagt, ontwerpt Victor Horta er een tempeltje voor (1889). Het is zijn eerste monument en naar eigen zeggen een enige kans om een architecturale droom te verwezenlijken. Uitgaand van het type van de kleine, klassieke tempel ontwikkelt hij de principes en het vocabularium van een nieuwe architectuur. Het is nog niet het radicale manifest van de Art Nouveau, maar eerder een verkenning van de mogelijkheden om het klassieke model te laten evolueren naar grotere expressiviteit. De verfijnde detaillering en de elegante lijnen kondigen reeds een andere vormtaal aan. De eenvoud van de zuilen met de fijne onderbroken cannelures, de verhoudingen van het entablement en de vorm van het fronton zijn de eerste toepassingen van de in de Art Nouveau ontwikkelde principes van lineaire en dynamische vormgeving. Het tempeltje lijkt uit de grond op te rijzen in volmaakte harmonie met zijn omgeving. Het is ontworpen in functie van het reliëf van Lambeaux. De zenitale



Bouw van de atoomschuikelder tegenover de Albert-Elisabethgalerij, 1955.



Paviljoen van de Menselijke Driften, eerste monument van V. Horta, gebouwd in 1889. De transformatie van de klassieke vormtaal van de tempel kondigt reeds het begin van de Art Nouveau aan.

Het hoogrelief De Menselijke Driften (1886-1889) van J. Lambeaux : 17 blokken Carrara-marmer, 12 meter lang en 8 meter hoog.



lichtinval doet het hele kunstwerk in een natuurlijk licht baden en benadrukt elk detail. De sokkel binnen in het gebouw volgt de beweging van het reliëf.

Het oorspronkelijke ontwerp voorzag een open gebouwtje, zodat het reliëf tussen de zuilen door zichtbaar zou zijn. Op verzoek van de overheid, die morele redenen inriep, en van Lambeaux, die meer schaduw effecten wou, werd het tempeltje vooraan met een muur afgesloten. Victor Horta ging met tegenzin op dit verzoek in en leverde de gevraagde plannen slechts in 1906. De uitvoering ervan liet hij over aan de Dienst voor Gebouwen. Het tempeltje is overigens

nooit voltooid. De huidige grote poort is slechts voorlopig en het fronton wacht nog altijd op de beeldhouwde decoratie.

### Jef Lambeaux (1852-1908)

Het hoogrelief "De menselijke driften" is een unicum in de kunstgeschiedenis : te bezichtigen voor het publiek tijdens de Wereldtentoonstelling van 1897, officieel ingehuldigd op 1 oktober 1899 en drie dagen later gesloten, tot op vandaag! Het is een controversieel werk dat een echte oorlog tussen voor- en tegenstanders onttekent, niet op artistieke maar op morele gronden. Het levert de kunstenaar de bijnaam "Michelangelo van de



Onder de sneeuw. Duitse bezetting tijdens de eerste wereldoorlog. De Quenast-zuilen uit 1880 zijn zichtbaar in de verte.

goot" op. Het marmeren kunstwerk is voltooid in 1899 na een wordingsgeschiedenis van dertien jaar. Vanaf 1886 werkt Jef Lambeaux aan een ontwerp voor een monumentaal reliëf dat de vreugde en tegenspoed van de mensheid zal uitbeelden, beheerst door de spookachtige verschijning van de Dood. Het kanton van het reliëf wordt in 1889 eerst in zijn atelier tentoongesteld. Het doet van meet af aan een heftige polemiek ontstaan, maar wordt het jaar daarop toch door de Staat aangekocht. Vanaf augustus 1890 vat Lambeaux de uitvoering op ware grootte aan van het gipsen model dat hem bij het kappen tot voorbeeld zal dienen. Niet minder dan zeventien blokken Carrara-marmer zijn nodig voor het reliëf dat in totaal twaalf meter lang is en acht meter hoog.

### DE ZUILEN VAN QUENAST

De grootste ontginningsmaatschappij in België van porfiergroeven voor het produceren van straatkeien wou zijn aanwezigheid op de tentoonstelling van 1880 benadrukken door de oprichting van twee zuilen uit Quenastkeien, die als gift aan de Belgische staat werden geschonken. Ze worden bekroond met twee allegorische bronzen standbeelden die de Handel en de Nijverheid voorstellen. De "Société des Carrières de porphyre de Quenast", gesticht in 1864, is een schoolvoorbeeld van rationele porfierontginning op grote schaal: 151 hectare groeven, 25 stoommachines, 2000 arbeiders en een jaarproductie van ongeveer 25 miljoen keien die in heel Europa worden uitgevoerd. Grote steden als Parijs, Bordeaux, Rotterdam, Berlijn, Londen gebruiken voor hun bestratingen porfierkeien van Quenast. Deze zuilen zijn een van de zeldzame monumenten die in de 19de eeuw werden opgericht als eerbetoon



Tijdens de tweede wereldoorlog werd het park herschapen in een moestuin waar de buurtbewoners hun aardappelen kwamen telen.



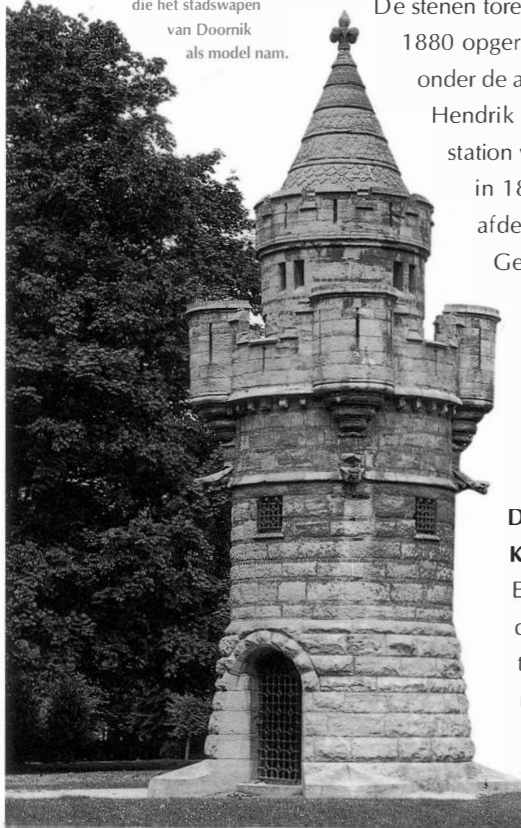
## HET PARK



De Maaier van C. Meunier.

Een toren als erbetoon  
aan de Doornikse blauwe hardsteen, een  
werk van H. Beyaert

die het stadswapen  
van Doornik  
als model nam.



aan de kwaliteiten van een nationaal produkt. Ze werden nodeloos vernield tijdens de graafwerken voor de Brusselse metro.

### DE BEELDEN IN HET PARK

De beeldenverzameling maakt de indruk onvoltooid te zijn. Alle beelden bevinden zich in het westelijk deel van het park. In contrast met het symmetrisch patroon van de lanen zijn ze vrij willekeurig opgesteld. Met uitzondering van het afgietsel van *de Gladiator* van Borghèse, dat verdwenen is, zijn het allemaal originele werken: *Samson* en *De Hond* van Jean-Baptiste Van Heffen, *De Maaier* van Constantin Meunier, *De Stedenbouwers* van Charles Van der Stappen en het *Kongo-monument* van Thomas Vinçotte. De westelijke hoofdingang van het park wordt bewaakt door de allegorische voorstellingen van de vier seizoenen: *De Lente* van Henri Pruvez, *De Zomer* van Jean Canneel, *De Herfst* van Gustave Fontaine en *De Winter* van Oscar Jespers.

### DE TOREN VAN DOORNIK

De stenen toren die men nu nog in het park ziet staan, werd in 1880 opgericht om de kwaliteiten van de Doornikse steen onder de aandacht te brengen. Hij is het werk van architect Hendrik Beyaert (1823-1894), die ook tekende voor het station van Doornik en de restauratie van de Hallepoort in 1868-1870, thans Museum voor Volkskunde, een afdeling van de Koninklijke Musea voor Kunst en Geschiedenis. De toren, een uitvergroting van het wapenschild van Doornik, is subtiel opgebouwd met afwisselende lagen baksteen en natuursteen. Binnen zietmen een mooi gewelf met vier stenen spitsbogen die de bakstenen gewelfkwartieren ondersteunen.

### DE MOSKEE EN HET OUD PANORAMA VAN KAIRO

Emile Wauters, een leerling van Jean Portaels aan de Brusselse Academie, is vooral bekend als portret- en pastelschilder. Het doek met het panorama van Kaïro werd oorspronkelijk bij hem

## OVERZICHTSPLAN

- 1- TRIOMFBOOG
- 2- ZUIDELIJKE HAL (Autoworld)
- 3- NOORDELIJKE HAL (Koninklijk Museum van het Leger en van de Krijgsgeschiedenis - Sectie Lucht - en Ruimtevaart)
- 4- ZUILENGALERIJ
- 5- BORDIAU-HAL (Koninklijk Museum van het Leger en van de Krijgsgeschiedenis)
- 6- PAVILJOEN VAN DE OUDHEID (Koninklijke Musea voor Kunst en Geschiedenis)
- 7- SECTIE "NERVIËRS" (Koninklijke Musea voor Kunst en Geschiedenis)
- 8- SECTIE "RENAISSANCE" (Koninklijk Museum van het Leger en van de Krijgsgeschiedenis)
- 9- K.I.K. (Koninklijk Instituut voor het Kunstpatrimonium)
- 10- PARK
- 11- PAVILJOEN VAN DE MENSELIJKE DRIFTEN
- 12- GROTE MOSKEE VAN BRUSSEL

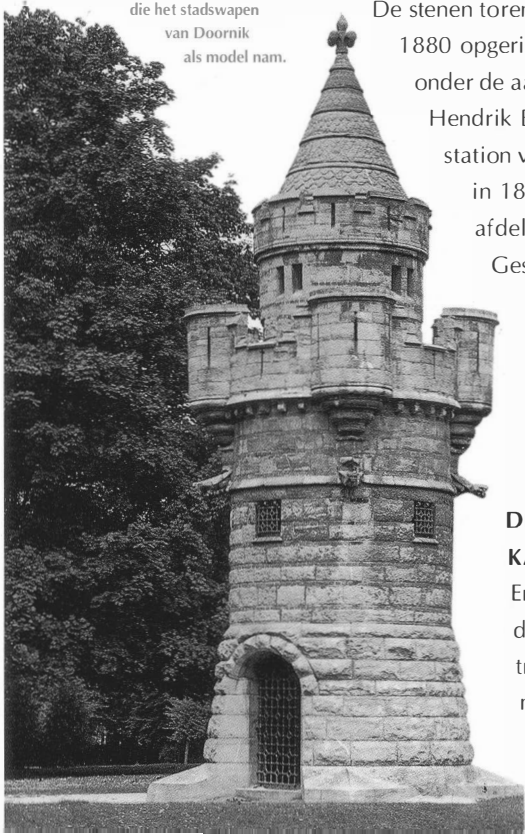




De Maaier van C. Meunier.

Een toren als erbetoon  
aan de Doornikse blauwe hardsteen, een  
werk van H. Beyaert

die het stadswapen  
van Doornik  
als model nam.



aan de kwaliteiten van een nationaal produkt. Ze werden nodeloos vernield tijdens de graafwerken voor de Brusselse metro.

### DE BEELDEN IN HET PARK

De beeldenverzameling maakt de indruk onvoltooid te zijn. Alle beelden bevinden zich in het westelijk deel van het park. In contrast met het symmetrisch patroon van de lanen zijn ze vrij willekeurig opgesteld. Met uitzondering van het afgietsel van *de Gladiator* van Borghèse, dat verdwenen is, zijn het allemaal originele werken: *Samson* en *De Hond* van Jean-Baptiste Van Heffen, *De Maaier* van Constantin Meunier, *De Stedenbouwers* van Charles Van der Stappen en het *Kongo-monument* van Thomas Vinçotte. De westelijke hoofdingang van het park wordt bewaakt door de allegorische voorstellingen van de vier seizoenen: *De Lente* van Henri Pruvez, *De Zomer* van Jean Canneel, *De Herist* van Gustave Fontaine en *De Winter* van Oscar Jespers.

### DE TOREN VAN DOORNIK

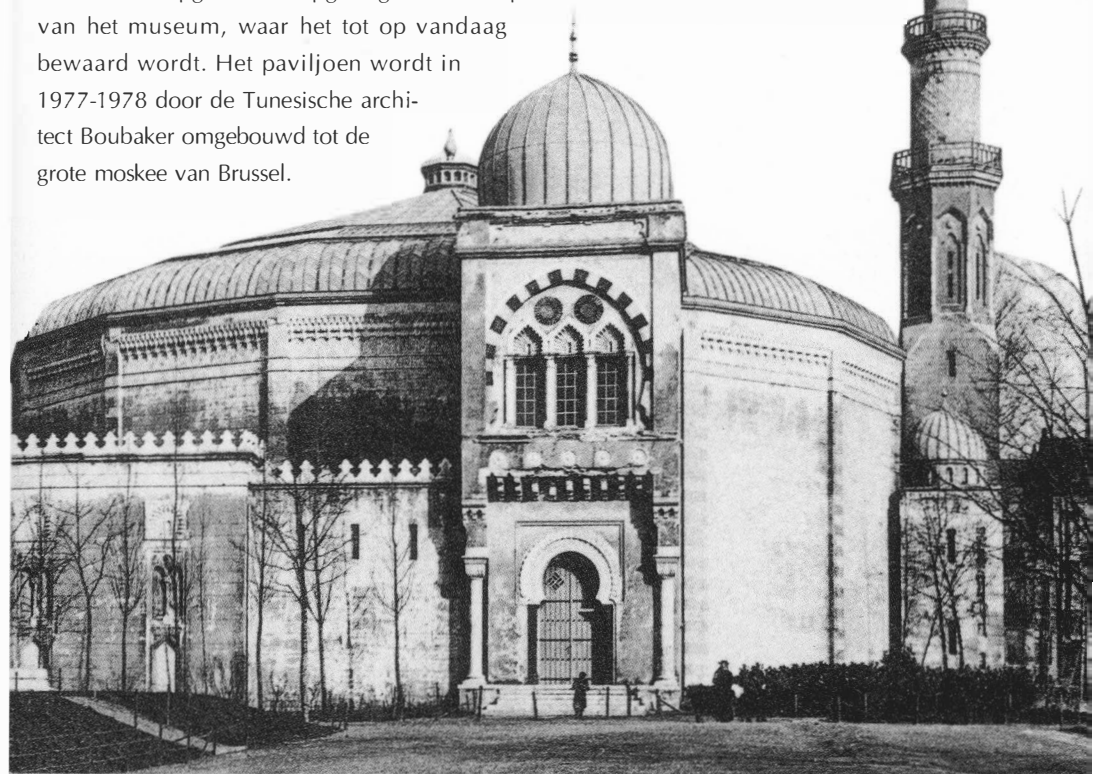
De stenen toren die men nu nog in het park ziet staan, werd in 1880 opgericht om de kwaliteiten van de Doornikse steen onder de aandacht te brengen. Hij is het werk van architect Hendrik Beyaert (1823-1894), die ook tekende voor het station van Doornik en de restauratie van de Hallepoort in 1868-1870, thans Museum voor Volkskunde, een afdeling van de Koninklijke Musea voor Kunst en Geschiedenis. De toren, een uitvergroting van het wapenschild van Doornik, is subtiel opgebouwd met afwisselende lagen baksteen en natuursteen. Binnen ziet men een mooi gewelf met vier stenen spitsbogen die de bakstenen gewelfkwartieren ondersteunen.

### DE MOSKEE EN HET OUD PANORAMA VAN KAIRO

Emile Wauters, een leerling van Jean Portaels aan de Brusselse Academie, is vooral bekend als portret- en pastelschilder. Het doek met het panorama van Kaïro werd oorspronkelijk bij hem

besteld door een privé-maatschappij die het echter achterliet in een verlaten atelier in Molenbeek. Terug opgediept dank zij een mecenas wordt het een van de trekpleisters op de Wereldtentoonstelling van 1897 en krijgt het zelfs een definitieve tentoonstellingsruimte. Het doek stelt de stad Kaïro en de oevers van de Nijl voor in een doorlopend fresco, geschilderd op basis van reisschetsen van de kunstenaar. Zoals de meeste van deze panorama's, die van de ene tentoonstellingsplaats naar de andere reizen, heeft ook dit doek de standaard afmetingen : 114 meter lang en 14 meter hoog.

Het gebouw waarin het doek zich bevindt, is het werk van Ernest Van Humbeek. Het is een uit marmer en baksteen opgetrokken paviljoen in een arabiserende stijl met toegangspoort en minaret. Een duister voorportaal leidt naar een hoger gelegen tribune van waarop de toeschouwer op horizonhoogte het landschap kan bewonderen. Vanaf 1904 echter raakt het gebouw in verval. De restauratiekosten worden te hoog gevonden en het reusachtige doek wordt opgerold en opgeslagen in de depots van het museum, waar het tot op vandaag bewaard wordt. Het paviljoen wordt in 1977-1978 door de Tunesische architect Boubaker omgebouwd tot de grote moskee van Brussel.



Het Panorama van Kaïro, trekpleister op de Wereldtentoonstelling van 1897. Wegens de lamentabele toestand van het gebouw werd het schilderij later verwijderd. Na restauratie kreeg het gebouw in 1978 een nieuwe bestemming als grote moskee van Brussel.



**1875:** Overbrenging van het militaire Oefenveld van de Linthoutvlakte naar de toekomstige Generaal Jacqueslaan. Overeenkomst tussen de Stad Brussel en de Belgische Staat voor de aanleg van een park op de Linthoutvlakte.

**1878:** Oppervlakte van het park uitgebreid tot 12 hectare.

**1879:** Goedkeuring van de plannen voor een tentoonstellingspaleis getekend door Gédéon Bordiau.

**1880:** Nationale tentoonstelling met de produkten van de Belgische kunst en nijverheid ter gelegenheid van de vijftigste verjaardag van de Belgische Staat; bouw van de twee paleizen, de zuilengalerij, de enkelvoudige triomfboog in hout en staff en een voorlopige hal.

**1888:** Tentoonstelling "Grote internationale wedstrijd voor Wetenschappen en Nijverheid", volgens het ontwerp van Bordiau (1886); bouw van de machinehal en voorlopige hallen, aanleg van het park dat zijn definitieve omvang bereikt van 30 hectare. Jubelpark en Jubelparkpaleis worden de officiële benamingen.

**1889:** Installatie in de noordelijke vleugel van het Jubelparkpaleis van een deel van de collecties van de 'Koninklijke Museums voor Sier- en Nijverheidskunst'.

**1890:** Eerstesteeenlegging van de monumentale triomfboog.

**1894:** Voltooiing van de funderingen van de triomfboog; uitvoering van de zuilengalerij.

**1897:** Wereldtentoonstelling; pijlers van de triomfboog voltooid, maar voorlopige bekroning in hout en staff.

**1899:** Inhoudiging van het Paviljoen van de Menselijke Drieten (opening op 1 oktober, sluiting op 4 oktober).

**1900:** Afbraak van de voorlopige bekroning van de triomfboog.

**1904:** Overlijden van Gédéon Bordiau; Charles Girault wijzigt het ontwerp van enkelvoudige triomfboog; dynamitering van de reeds gebouwde pijlers van de enkelvoudige triomfboog.

**1905:** Bouw van de nieuwe triomfboog (met portaalkranen en ploegenwerk); bouw van een sluitingsmuur voor de zuilengalerij.

De triomfboog is klaar voor de viering van de 75ste verjaardag van België. Overbrenging van de verzameling oudheden naar de zuidelijke vleugel.

**1906:** Bouw van een gevelmuur die het Paviljoen van de Oudheid verbindt met de Nervierslaan.

**1908:** Begin van de bouw van de nieuwe museumvleugel langs de Nervierslaan door Leopold Piron volgens de plannen van Gédéon Bordiau.

**1909:** Volledige vrijmaking van het perspectief van de triomfboog door de verwijdering van drie traveeën van de grote metalen hallen.

**1910:** Nieuwe voorgevels voor de metalen hallen en verbinding met de triomfboog.

**1914:** Voltooiing van het nieuwe gebouw (Nervierslaan) en opening van de twee eerste zalen.

**1920-32:** Aanbrengen van de mozaïekversiering op de zuilengalerij.

**1922:** Inhoudiging van het "Nerviërs"-gebouw.

**1923:** Opening van het Koninklijk Museum van het Leger en van de Krijgsgeschiedenis in de noordelijke vleugel.

**1930:** Inhoudiging van de Albert-Elisabethgalerij, die het nieuwe gebouw langs de Nervierslaan verbindt met het Paviljoen van de Oudheid.

**1933-35:** Bouw en inrichting van nieuwe vleugels in de binnentuinen (zuidelijke vleugel).

**1946:** Brand in het Paviljoen van de Oudheid.

**1958:** Heropbouw van de vleugel van de Oudheid volgens de plannen van Charles Malcause en Robert Puttemans.

**1962:** Inhoudiging van het nieuwe gebouw van het Koninklijk Instituut voor het Kunstpatrimonium (Renaissancelaan).

**1970:** Opening van de Afdeling Luchtvaart (grote noordelijke hal).

**1974:** Graven van een autotunnel onder de triomfboog.

**1978:** Inhoudiging van de Grote Moskee (vroeger paviljoen met het panorama van Kaïro)

**1984:** Herinrichting van de noordelijke Bordiau-hal (Legermuseum)

**1985:** Installatie van Autoworld in het Wereldpaleis (grote zuidelijke hal).

**1992:** Inhoudiging van het overdekte vierkante binnenplein als nieuwe tentoonstellingsruimte voor de Koninklijke Musea voor Kunst en Geschiedenis.

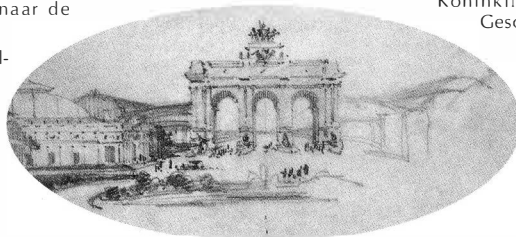
In dezelfde collectie :

## HET KERKHOF AAN DE DIEWEG (FR - NL)

## DE GROTE MARKT VAN BRUSSEL (FR - NL - ESP - GB)

## DE OUDE DORPSKERN VAN ANDERLECHT (FR - NL)

ERASMUSHUIS - BEGIJNHOF - COLLEGALE KERK VAN SINT-PIETER EN SINT-GUIDO



Tekening van Ch. Girault, 1905.

### HERKOMST VAN DE ILLUSTRATIES

b = boven, m = midden, o = onder, l = links, r = rechts, a = achtergrond

A.C.L.: 14-15 (b), 16 (o), 28 (b), 35 (b-m-o), 36 (o), 38 (b), 39 (o), 40-41 (o), 43 (o), 45 (o); Aero News: 48-49; Archief van het Koninklijk Paleis: 14-15 (o), 30 (b), 34 (b), 38-39 (b); Archief van het Koninklijk Museum van Midden-Africa © Africa-Museum, Tervuren: 16-17 (b), 17 (m-o), 20 (b-o), 20-21 (b), 22-23, 24 (b), 25 (b-r), 25 (m-o), 26-27 (a), 26 (o-r); Archief van de Stad Brussel: 2-3 (o), 4 (o), 5 (b-o), 8, 10 (b), 32(b), 37; Architect R. Puttemans: 36 (b); Archives Nationales, Parijs: 1, 9 (b-o), 15 (b-o), 18 (b-m-o), 21 (o), 42 (b), 50; Claes M.-C.: 24 (o), 28 (o); Deltour C.: 32-33, 47; Gemeentelijk Museum van Elsene: 11 (o); Hanosset Y.: omslag 1 en 4, 28-29 (m), 30 (o), 44 (o), 46 (b); Koninklijke Bibliotheek Albert I: 4 (b), 7, 40 (b-m), 41 (b), 42 (m-o), 43 (b); Koninklijk Museum van het Leger en van de Krijgsgeschiedenis (Verzamelingen Koninklijk Legermuseum, Brussel): 2 (b), 10 (o), 11 (b), 12-13, 14 (b), 19 (b-o), 25 (b-l), 26 (b), 27 (b-o), 34 (o), 34-35 (m), 45 (b); Schrobiltgen L.: 21 (b), 31 (b); Willot-Parmentier M.-H.: 31 (o), 38 (o), 39 (m), 44 (b), 46 (o)

Grafisme : La Page p.v.b.a.

Vertaling : Citracom

Fotogravure : Ro Scan

Productie : Books Line International

© Ministerie van het Brussels Hoofdstedelijk Gewest, dienst Monumenten en Landschappen  
Hertogstraat 59-61 - 1000 Brussel

© Solibel Edition

Vilain XIII-staat 26

1050 - Brussel

Tel.: 02/512.43.55

GEDRUKT IN BELGIE

WETFEELIJK DEPOT: D/1993/6842/01



**D**e collectie "Brussel, Stad van Kunst en Geschiedenis" wordt uitgegeven om het culturele erfgoed van Brussel ruimere bekendheid te geven.

Boeken vol anekdotes, onuitgegeven documenten, oude afbeeldingen, historische overzichten met aandacht voor stedenbouw, architectuur en kunsten... een echte goudmijn voor de lezer en wandelaar die Brussel beter wil leren kennen.



Deze aflevering is gewijd aan het Jubelpark, zijn gebouwen en musea, een van de grote verwezenlijkingen van Leopold II.

Didier van Eyll,  
Staatssecretaris