

HET LEOPOLDSPARK

ARCHITECTUUR
EN NATUUR

BRUSSELS
HOOFDSTEDELIJK
GEWEST

SOLIBEL
EDITION

De collectie
BRUSSEL, STAD VAN KUNST EN GESCHIEDENIS

is een initiatief van
Staatssecretaris Didier van Eyll,
verantwoordelijk voor het Brusselse erfgoed
in samenwerking met
uitgeverij Solibel Edition

Adviescomité
onder het voorzitterschap van Cécile Jodogne, kabinet van de Staatssecretaris
Christine Denayer, dienst Monumenten en Landschappen
Muriel Muret, dienst Monumenten en Landschappen
Olivier de Patoul, Solibel Edition
Marc Gierst, graficus
David Stephens, gespecialiseerd journalist

Redactie en realisatie
Atelier Sans Titre
Onder de coördinatie van Cristina Marchi

Dankbetuigingen
De auteurs danken mevrouw Simon van het Stadsarchief van Brussel en Marcel Vanhulst, fotograaf
bij het Brussels Hoofdstedelijk Gewest.

ILLUSTRATIES

b = bovenaan; o = onderaan; m = midden; l = links; r = rechts

Agora: 32; Archives d'Architecture Moderne: 18; Algemeen Rijksarchief van België: 12(o), 24(o); Archief van de Université Libre de Bruxelles: 2-3, 14(m en o), 15(o en m), 16; Stadsarchief van Brussel: 2(b), 2(o-l), 3(b), 4, 5, 6(b), 7, 9(b), 8-9, 10, 27(m en o), 28(b); Cercle d'Histoire locale d'Ixelles: 22; Gemeentekrediet van België: 1, 6(o), 11, 14(b), 15(b), 17, 22-23(b-m), 24(b), 30(b); Mevr. L. de Vestel, Brussel: 13(b); Uitgeverij Dupuis: 13(o); Nationale Plantentuin van België (Meise): 8(b), 9(r), 21(b); Mundaneum: 19(b); Marcel Vanhulst: 19(o), 20, 22, 23, 25, 26, 27(b), 28(o), 29, 30(o), 31, omslagfoto's.

INLICHTINGEN

Koninklijk Instituut voor Natuurwetenschappen
Vautierstraat 29 - 1040 Brussel
Tel : 02/627.42.11

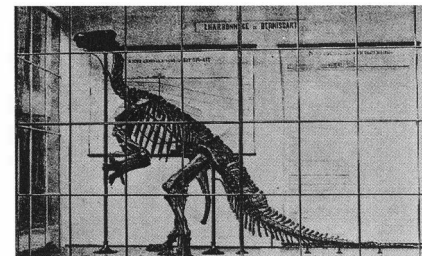
Antoine Wiertzmuseum
Vautierstraat 62 - 1040 Brussel
Tel : 02/648.17.18

Het Leopoldspark is te bereiken met de metro (lijn 1), stations Schuman of Maalbeek
en met de bussen 20, 59 en 80

BRUSSEL, STAD VAN KUNST EN GESCHIEDENIS

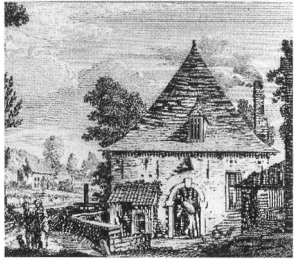
HET LEOPOLDSPARK

ARCHITECTUUR EN NATUUR



DE LOTGEVALLEN VAN EEN PARK.....	2
In de vallei van de Maalbeek	2
Een mondain wandelpark	5
Een stad van de wetenschap	11
Een begeerlijke vestigingsplaats	17
EEN WANDELING DOOR HET LEOPOLDSPARK.....	21
PLAN	32

DE LOTGEVALLEN VAN EEN PARK



Van het Ter Kamenbos tot in Schaarbeek lagen er vele watermolens langs de Maalbeek, die er hun naam aan hebben gegeven. Gravure van Waegemans, omstreeks 1700.

IN DE VALLEI VAN DE MAALBEEK

Op oude kaarten zien we hoe de Maalbeek in het Zoniënwood ontspringt en zich kronkelend een weg baant door de huidige gemeenten Elsene, Etterbeek, Sint-Joost-ten-Noode en Schaarbeek alvorens in de Zenne uit te monden. De beek dankt zijn naam aan de watermolens die sedert de 15^{de} eeuw aan zijn oevers lagen en granen en zaden maalden.

Tot het einde van de 18^{de} eeuw voedde deze bescheiden waterloop een snoer van een vijftigtal vijvers. Langs de beboste beekhelvingen verzezen buitenverblijven, naar het voorbeeld van het grote domein Eggevoort, dat in de 15^{de} eeuw toebehoorde aan Johanna van Boechout. Op de zandgronden rond dit oude leengoed werd in de 19^{de} eeuw een schuchtere poging ondernomen om deel te nemen aan de industriële revolutie. Er werden enkele leerlooierijen en een weverij opgericht, maar het gebied behield toch grotendeels zijn landelijk karakter waarvoor het zo befaamd was.

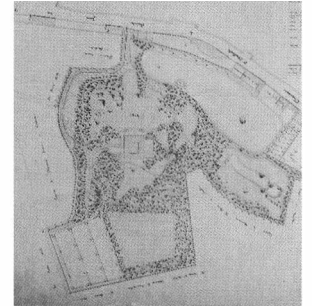
De vijvers van de vallei werden vanaf 1844 één voor één drooggelegd of omgevormd tot decoratieve waterpartijen. Rond 1870 ging de Maalbeek definitief ondergronds in een rioolbuis. Alleen het bochtige verloop van de R. Graystraat en de korte Maalbeekstraat verraden vandaag nog zijn bestaan.

EEN PARK VOOR LERING EN VERMAAK

De oorsprong van de dierentuin is terug te voeren op het domein Dubois de Bianco en de "Société royale de Zoologie"

Het oude goed Eggevoort, dat in de loop der eeuwen in wisselende handen was overgegaan, werd in 1819 aangekocht door de familie Dubois de Bianco.

Dit mooie buitengoed op korte afstand van de stad had een oppervlakte van meer dan tien hectare. Er stond een landhuis met neerhof op, naast verschillende bijgebouwen, zoals stallingen, schuren

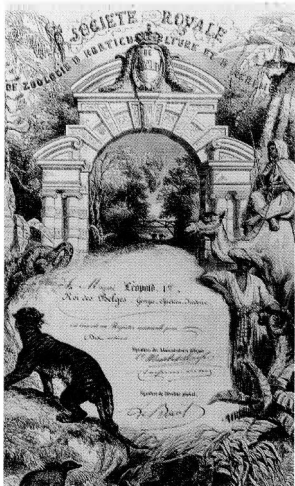


Plan van het kasteel met bijgebouwen van ridder Dubois de Bianco in 1847.

Kleurenlitho met een pittoresk zicht op de dierentuin van Brussel omstreeks 1856 (detail).



Einstein in het Leopoldspark op de Solvay-congressen voor fysica en scheikunde. Vanaf 1911 tot 1930 bracht de onvermoeibare Ernest Solvay de grootste wetenschappers van zijn tijd bijeen om samen te zoeken naar antwoorden op de problemen die hem bezighielden. Onder de deelnemers, die eerst vergaderden in het Metropole-hotel in Brussel en nadien in de gebouwen van het Fysiologisch Instituut, waren beroemde namen als Marie Curie, Max Planck, Louis de Broglie en Albert Einstein. Om de drie jaar wisselden zij hier van gedachten over de stand van de wetenschap. Van de 21 deelnemers aan het eerste congres ontvingen er 11 een Nobelprijs.

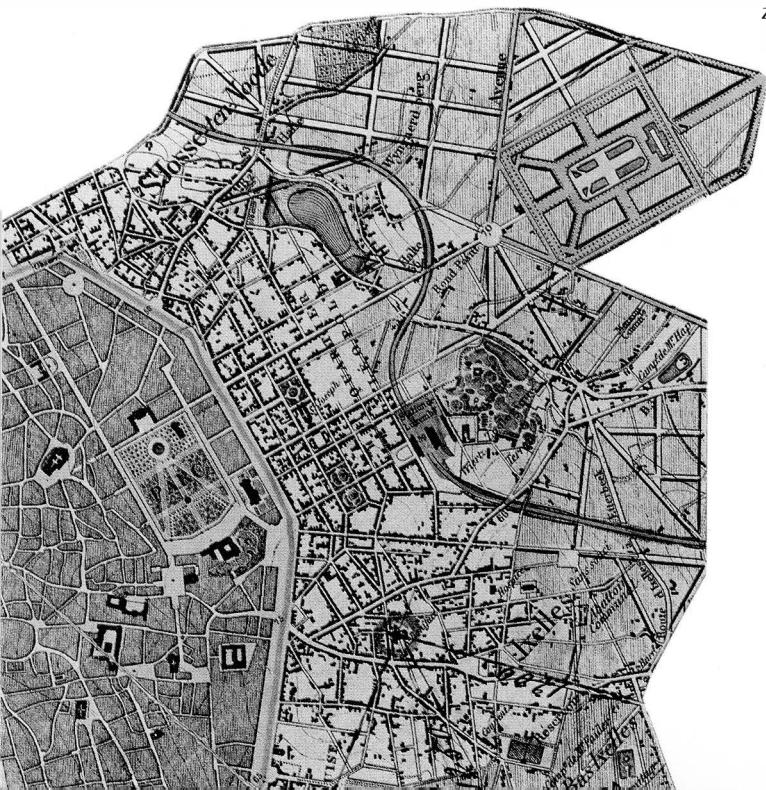


Aandeel overhandigd aan koning Leopold I door de "Société royale de Zoologie, d'Horticulture et d'Agrément", opgericht in 1847.

en een wasserij. Het door muren en groene hagen omheinde park was zeer gevarieerd. Het bevatte een siertuin met een paviljoen en tuinhuisje, een hovenierswoning en een ijskelder, een moestuin, broeikassen en meerdere vijvers en waterplassen.

In 1851 besloot de eigenaar, Jean-Jacques Dubois de Bianco, het slecht onderhouden en daardoor sterk verwilderde domein af te staan aan de nog jonge *Société royale de Zoologie, d'Horticulture et d'Agrément*, gesticht in 1847. Deze maatschappij wou een groot park aanleggen dat behalve een schilderachtige tuin ook salons, een leeszaal en andere gebouwen zou bevatten voor feesten, dieren- en plantenverzamelingen, de organisatie van tentoonstellingen over natuur en kunst, en voor literaire en wetenschappelijke bijeenkomsten. Tot de aandeelhouders van de maatschappij behoorden grote namen uit de hoge Brusselse bourgeoisie, onder wie Karel Buls en Charles de Brouckère, maar ook een koninklijke aandeelhouder in de persoon van Leopold I.

Het drievoudige statutaire doel van de maatschappij - dierkunde, tuinbouw en vermaak - was aantrekkelijk, maar hield ook een gevaarlijke uitdaging in, namelijk het verzoenen van mondain vermaak met wetenschappelijke ernst.



Tussen de nieuwe ringlaan en het oude domein Dubois de Bianco strekt zich de Leopoldswijk uit, gemakkelijk herkenbaar aan het dambordpatroon van de straten en het Luxemburgstation. Detail van een kadasterplan uit 1876.

De nieuwe Leopoldswijk

In 1837 werd een plan ontworpen voor de "vergroting en verfraaiing van de hoofdstad van België". De initiatiefnemers waren een groep jonge en dynamische industriëlen en financiers, die door de onafhankelijkheid naar de bovenste sporten van de maatschappelijke ladder waren gestegen en die van Brussel de moderne hoofdstad van een nieuw land wilden maken. Bewust van de politieke, culturele en sociale implicaties van een dergelijke onderneming, wensten ze de uitbreiding van Brussel naar de voorsteden toe niet aan de overheid alleen over te laten. Om de stad te kunnen uitbreiden moesten eerst de oude omwallingen, die de stad in een nauw keurslijf gevangen hielden, worden gesloopt en vervangen door een ringlaan. Nog tijdens de aanleg daarvan werden op het uitgestrekte zandplateau aan de overkant van de ringlaan, ter hoogte van het Koninklijk Paleis, zes rechte straten van een nieuwe wijk getrokken in de richting van het nog ongegrepte platteland. Een van deze straten leidde naar de plaats van het toekomstige station van Luxemburg (1855 - architect G. Saintenoy).

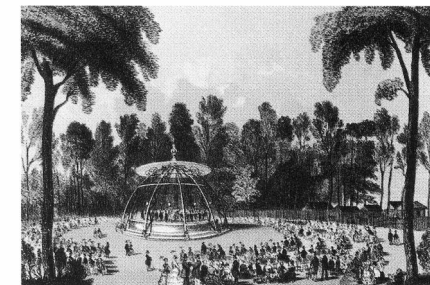
In de nieuwe Leopoldswijk verrezen de weelderige en prestigieuze herenhuisen van de gegoede burgerij die deze buurt graag vergeleek met het Londense West-End of de Faubourg Saint-Germain in Parijs.

Deze chique burgers hadden vanzelfsprekend behoefte aan een aangepaste wandelruimte, niet alleen om beweging te nemen maar ook om er hun luxe en welstand tentoon te spreiden voor de blikken van de voorbijgangers. De omvorming van het voormalige domein Dubois de Bianco tot een elegant wandelpark, met ingang aan het einde van de Montoyerstraat, kwam dan ook op het ideale ogenblik.

Een mondain wandelpark

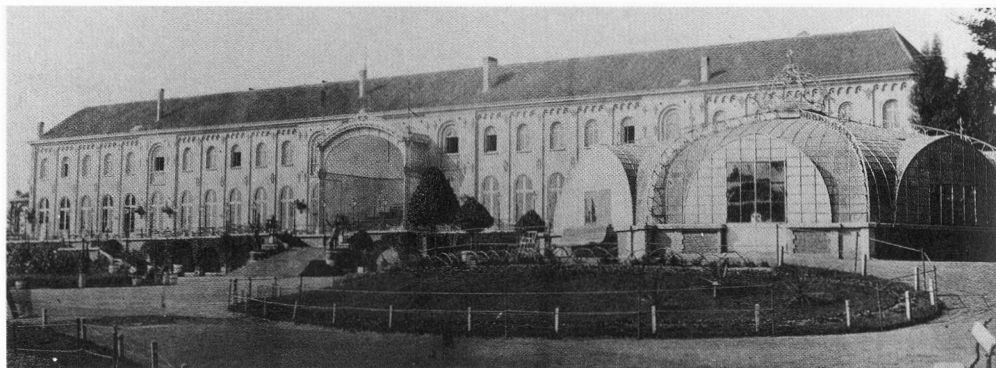
De *Société royale de Zoologie, d'Horticulture et d'Agrément* vertrouwde de inrichting van het oude domein toe aan architect Alphonse Balat (1818-1895) en de landschapsarchitect van Pruisische afkomst Louis Fuchs (1818-1904). Ze profiteerden van de aanwezigheid van de vijvers en de sterke hoogteverschillen in

In de gietijzeren muziekkiosk, bekroond met een roodkoperen koepel, werden concerten gegeven en militaire muziek gespeeld voor de wandelende bourgeoisie. De kiosk werd ontworpen door A. Balat in het midden van de 19de eeuw. Lithografie, omstreeks 1856.



Het oude landhuis van Dubois de Bianco werd omgebouwd tot restaurant van de dierentuin. Zicht omstreeks 1856.

In 1860 richtte H. Beyaert het klooster van de zusters redemptoristinnen in voor de "Société de Zoologie". Foto van Edmond Fierlants, omstreeks 1865.



Volgens de opvatting van die tijd waren de dierenverblijven schilderachtige nabootsingen van het exotische milieu waarin de dieren leefden.

In het zeehondenbassin, dat nog altijd te bezichtigen is, was gepoogd het bankijs te imiteren. Prentbriefkaart uit 1905.



de tuin om een grillig en fantasierijk Engels park aan te leggen, overeenkomstig de voorliefde van die tijd voor schilderachtige landschappen. De braamstruiken en het kreupelhout moesten wijken voor weidse grashellingen, bezaaid met rotsen. De vorm van de vijvers werd aangepast en het water gezuiverd. De grote bomen langs de kronkelige paden, die mysterieuze schaduwen wierpen, bleven behouden.

Het park werd algemeen geprezen om zijn charmante zichten, de zuivere lucht, de schaduwrijke plekje, de zitbanken en het vele moois dat er te zien was.

De "Société de Zoologie" kocht de volgende jaren nog andere terreinen aan. In 1860 werd architect Hendrik Beyaert (1823-1894) belast met de verbouwing van het aanpalende oude klooster van de redemptoristinnen tot café-restaurant, leeszaal en feestzaal. Sommige lokalen werden bestemd voor de "Société de Malacologie" die er haar verzamelingen schelpdieren en bibliotheek in onderbracht. Als enige echt wetenschappelijke instelling van de diertuin was ze de voorloopster van de huidige Koninklijke Maatschappij voor Dierkunde.

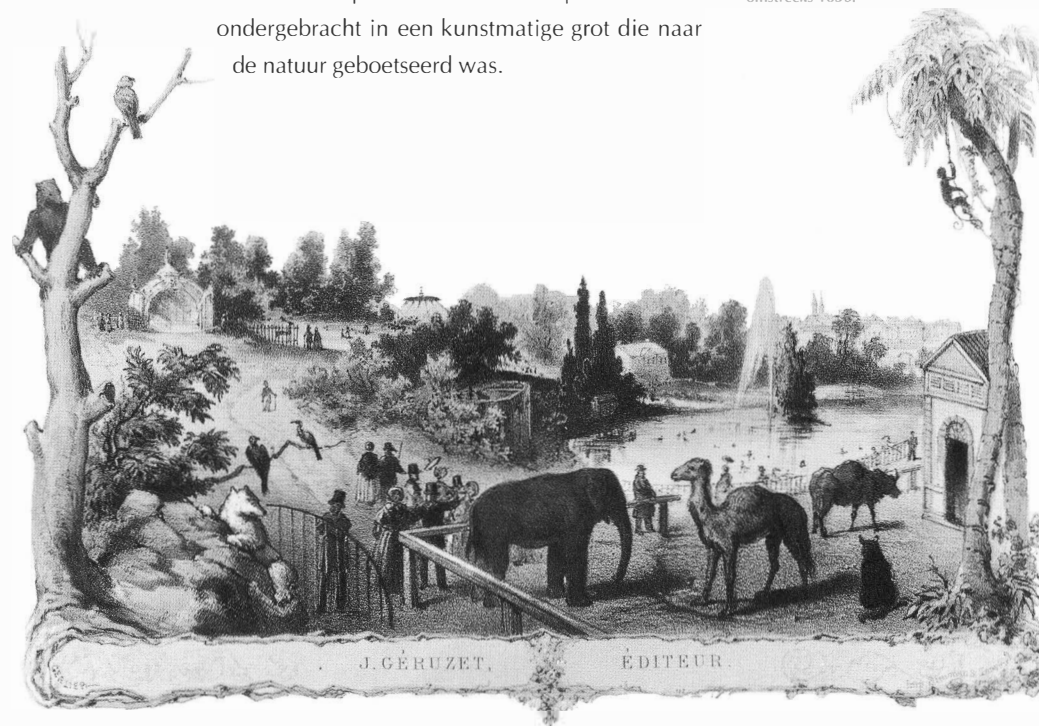
De aandeelhouders van de vennootschap konden gratis gebruik maken van de verschillende gemakkelikheden van het park. Andere bezoekers moesten één frank ingang betalen om op zondag-, maandag- en donderdagnamiddag, alsook tijdens de septemberfeesten, in het park te mogen wandelen.

Na de inrichting van het park moest nu werk worden gemaakt van het wetenschappelijk gedeelte van het programma.



De diertuin van Brussel : een kortstondig succes

De oprichting van de diertuin kwam als eerste onderdeel aan bod. Na de flora en het landschap moesten nu de dieren buigen onder de dwang voor het pittoreske. Hoewel de dierenverblijven ruimer en comfortabeler waren dan de nauwe kooien waarin circusdieren werden opgesloten, lieten de verzorging en wetenschappelijke begeleiding toch nog heel wat te wensen over. Hoofdbekommernis was de dieren mooi "in scène te brengen". Zo werden de beren geïnstalleerd op rotsen omspoeld door snelstromend water en kregen gemzen en gazellen een plaatsje te midden van een Zwitsers landschap met chalet. Het aquarium werd ondergebracht in een kunstmatige grot die naar de natuur geboetseerd was.



Het archief van de "Société de Zoologie" bevat een schat aan wetenswaardigheden over het dagelijks leven in de diertuin. Verhalen om bij weg te dromen of te glimlachen, over een dromedaris die optrad in het Vlaams theater, over parkieten die de tram namen of over een plotse prijsstijging van de miereneieren waarover de directeur erg bezorgd was. Vlak naast de locomotieven van het nieuwe Luxemburgstation wachtten een twintigtal schapen om te worden geschoren, maar de schildpad kreeg zijn sla zoals altijd...

Kleurenlitho met een pittoresk zicht op de diertuin van Brussel omstreeks 1856.



J. Linden (1817-1898), groot plantkundige en reiziger, gefotografeerd in 1870.

Jean Linden (1817-1898) was slechts negentien toen hij door de Belgische regering naar Latijns-Amerika werd gestuurd om planten te verzamelen. Hij was een fervent reiziger en gepassioneerd plantenliefhebber, vooral van orchideeën waarvan hij meer dan 650 variëteiten in Europa introduceerde.

“Ik was op kolibrijacht gegaan en had alleen een geweer met hagel bij me. Ik volgde een holle weg tussen de rotsen toen ik aan een spelonk kwam waar een flink uit de kluiten gewassen beer voor de ingang lag. Het was een ongelijke strijd en ik rende terug naar de kampplaats om een zwaarder geweer te halen; maar nauwelijks had ik een paar stappen gezet toen ik uropedium een schitterend bosje ontdekte (...) ik stond verrukt en vergat op slag de beer en mijn geweer.”

Het huis van directeur J. Linden, tussen 1851 en 1853 gebouwd door A. Balat, werd enkele jaren later afgebeeld in een verzameling kleurenlitho's, getiteld "Zichten van de voornaamste plaatsen van de dierentuin van Brussel".

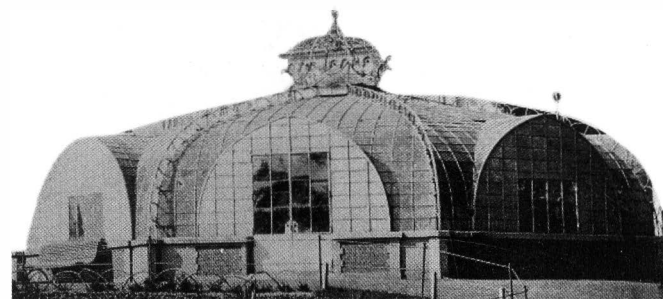
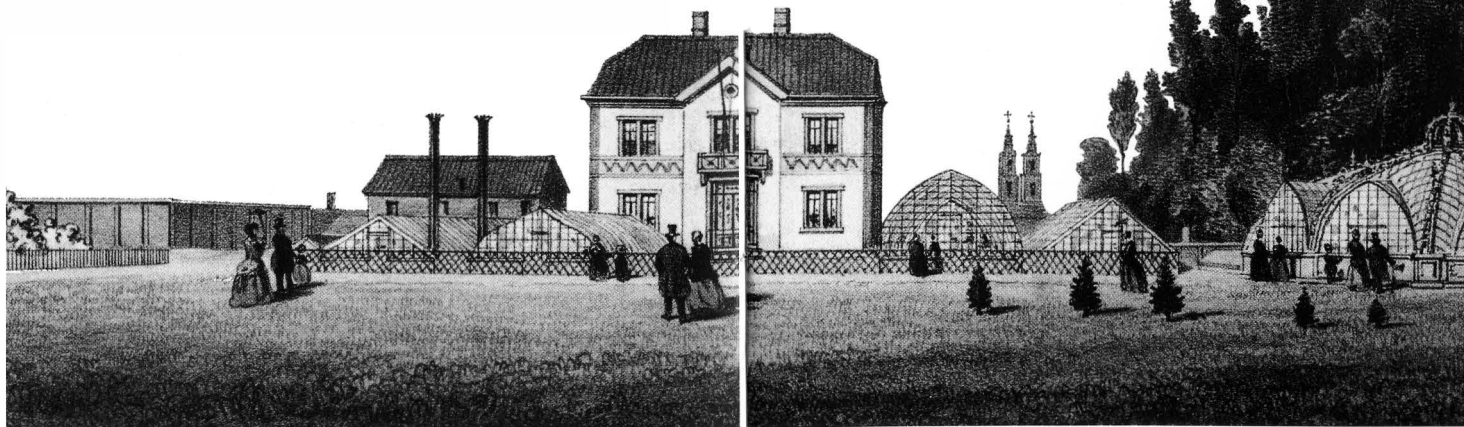
De zoo van Brussel verschildte qua opzet en uitwerking niet noemenswaardig van de andere dierentuinen uit die tijd. In Antwerpen (1843) bouwde men een Russisch huis voor de kamelen en een moorse constructie voor de antilopen. In Berlijn (1844) kregen de kraanvogels een Japans paviljoen als verblijfplaats.

In Brussel echter werd de fantasie in toom gehouden door de beperkte financiële middelen van de "Société de Zoologie", die minder aandeelhouders aantrok dan verwacht, maar ook door de classicistische geest van architect Balat die wars was van overdreven romantisme. De ontwerper van de latere serres van Laken zette een aantal gebouwen op papier zonder overbodige tierlantijntjes, zoals de woning voor de directeur van de plantenafdeling, de omheining van de berenkuil, het gebouw van de grote zoogdieren en de loods die als schuilplaats diende in geval van regen.

Jean Linden en de "Horticulture Internationale"

In tegenstelling tot de dierentuin, die slordig geleid werd, nam de plantenafdeling een hoge vlucht onder de impuls van Jean Linden (1817-1898), een uitzonderlijk plantkundige en directeur van de plantentuin tot 1861.

De plantentuin ging van start in 1853 - de gloriëtijd van het park - met de bouw van een verwarmde serre, een sierlijke ijzer-en-glasconstructie van architect Balat. Datzelfde jaar kwam koning Leopold I er de bloei bewonderen van de Victoria Regia, een reuzenlelie uit het Amazonegebied. In andere serres, opgericht aan de

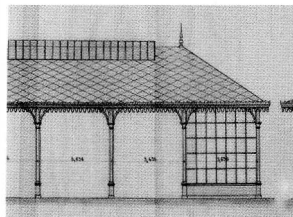
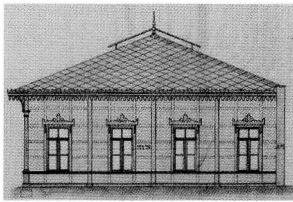


Etterbeekse Steenweg en de Wiertzstraat, kweekte Linden exotische planten. Omdat hij het faillissement van de "Société de Zoologie" zag aankomen, kocht hij in 1868 het terrein van 27 are waar zijn plantenverzamelingen stonden. Als onafhankelijke instelling, onder de naam "L'Horticulture internationale", ging de plantentuin een groot succes tegemoet. Verzamelaars en reizigers van over de hele wereld stuurden stekken en zaden van zeldzame planten naar Brussel. De nieuwe planten die daaruit werden gekweekt, vonden nadien gretig aftrek bij particulieren. Het was de tijd dat wintertuinen grote opgang maakten en er bestond dan ook een enorme vraag naar orchideeën en palmen, waarvan Linden met commerciële feeling zijn specialiteit had gemaakt. Na het overlijden van Linden van 1898 gingen de serres een onzekere toekomst tegemoet, omdat er geen opvolger klaarstond. In 1908 werden ze ten slotte verkocht aan de stad Brussel.

De serre waarin de reuzenlelie Victoria Regia bloeide, werd in 1853 ontworpen door A. Balat en in 1877 afgestaan aan de Belgische staat, die haar overbracht naar de Kruidtuin in Brussel. Wegens de werken aan de Noord-Zuidverbinding werd ze opnieuw gedemonteerd in 1941 en geïnstalleerd in de Nationale Plantentuin te Meise. In 1983 werd de serre gerestaureerd.



Jean Linden introduceerde honderden variëteiten palmen en orchideeën in ons land en publiceerde verschillende catalogi van de soorten die te koop waren. Vanda Suavis, in : Pescalora, Iconographie des Orchidees. T.1, tekening van F. Detollenaere, 1860.



Opstand en doorsnede van de "Skating-rink", gebouwd in 1875. Het succes van deze rolschaatsbaan kon de benarde financiële situatie van de diertuin niet rechtzetten.

Het reorganisatieplan voor de diertuin uit 1877 reproduceerde de bestaande gebouwen en attracties, maar van de geplande vernieuwingen kwam niets in huis. De zoo ging failliet.



Het einde van de diertuin

Hoewel de diertuin in de beginperiode veel bezoekers lokte, ontstonden er spoedig problemen als gevolg van onzorgvuldig beheer dat ook tot financiële moeilijkheden leidde.

Reeds in 1853, twee jaar na de opening van het park, maakte het verslag van de raad van bestuur melding van een zeer hoge sterfte onder de dieren. In 1866 werden het slechte onderhoud en de precaire levensomstandigheden van de dieren bekritiseerd. Te veel dieren stierven door besmettelijke ziekten en koude of ontsnapten door gebrek aan bewaking. De olifant Betzy, die met zijn kornak te voet van Antwerpen gekomen was, stierf tengevolge van een leverziekte en een absces veroorzaakt door de vochtigheid van zijn verblijf. Een van de leeuwen onderging hetzelfde lot, terwijl drie pelikanen op één nacht door bevriezing omkwamen. En het ging van kwaad naar erger. In 1870 stonden er in de serre van de Victoria Regis alleen nog maar ordinaire planten en waren de zeboes vervangen door Bretoense koeien. In 1881 werd het aquarium bevolkt door nog één melancholische krokodil, die er het gezelschap had van een karper, een paling, een snoek en nog wat witvis uit de vijvers.

Bovenop het slecht beheer en het tekort aan opgeleid personeel kreeg de "Société de Zoologie" het steeds moeilijker om de eindjes aan elkaar te knopen. Ondanks de toename van het aantal attracties, feesten en concerten, en de opening van een rolschaatsbaan ging de financiële gezondheid van de vennootschap voortdurend achteruit. Uiteindelijk werden in 1876 de boeken neergelegd. Het jaar daarop erfde de stad Brussel het domein en de gebouwen, maar ook de schulden van de vennootschap. Een vergiftigd geschenk, waarvan men niet goed wist wat ermee aan te vangen.

Ter gelegenheid van de feesten voor het vijftigjarig bestaan van België in 1880 kreeg de tuin de naam Leopoldspark.

Het oude klooster van de redemptoristinnen werd aan de Belgische staat afgestaan die er in 1891 een museum van maakte voor zijn natuurkundige verzamelingen.

De bestemming van het park bleef echter onduidelijk, tot er plannen rijpten voor een wetenschappelijk project dat het park nieuw leven zou inblazen.



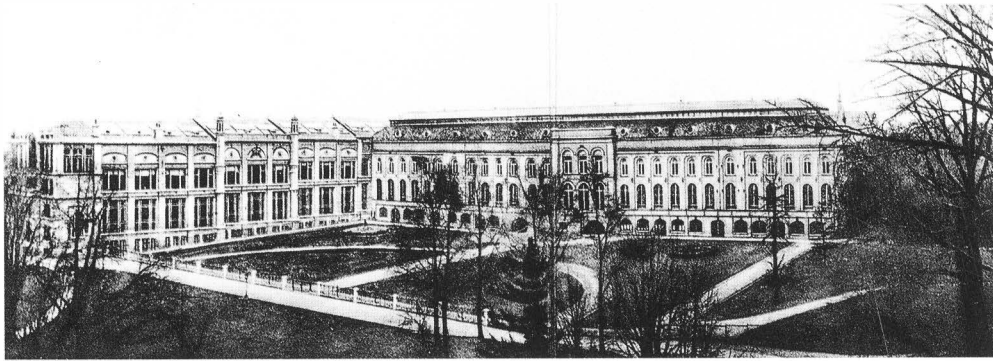
EEN STAD VAN DE WETENSCHAP

de iguanodons van Bernissart

Aan de basis van het huidige Museum van het Koninklijk Instituut voor Natuurwetenschappen ligt het *Cabinet de Physique et d'Histoire naturelle*, dat in 1772 werd opgericht onder de regering van keizerin Maria-Theresia en ondergebracht was in het Hof van Nassau, op het huidige Museumplein.

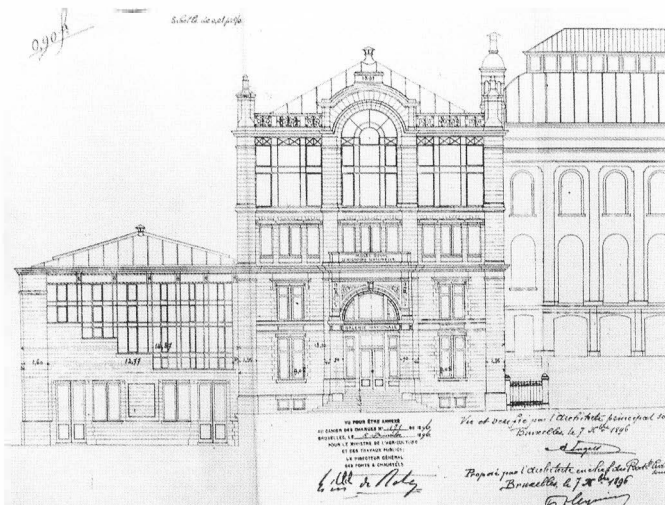
Het museum werd een nationale instelling in 1842 maar kreeg vooral bekendheid toen het verrijkt werd met de merkwaardige verzameling iguanodons die in 1878 in het Waalse Bernissart ontdekt werden. De gereconstrueerde geraamtes van deze prehistorische reuzehagedissen werden in 1891 tentoongesteld in het oude, tot museum verbouwde klooster. Maar de beschikbare ruimte volstond niet en daarom werden er plannen gemaakt om het museum te vergroten, waarbij de nadruk zou liggen op een didactische en moderne presentatie. Het plan dat architect Emile Janlet (1839-1918) in overleg met conservator Edouard Dupont (1841-1911) uitwerkte, omvatte twee symmetrische vleugels, de ene voor de Kongolese verzamelingen, de andere voor de Belgische. In het centrale gedeelte zouden produkten uit beide landen vergeleken worden.

Preparatie en opstelling van de iguanodons volgens de *Encyclopédie illustrée du Soir* omstreeks 1902 : "(...) het volledig ontvleesde bot werd ingestreken met een sterke kokende lijm waaraan alcoholzweelzuur en kruidnagelolie was toegevoegd. (...) Voor de montage bediende men zich van stellingen met meerdere verdiepingen. De beenderen werden met touwen opgehangen om een eerste totaalbeeld te krijgen. Daarna werd het skelet met behulp van holle ijzeren staven, vorken en bouten definitief en op zo natuurlijk mogelijke wijze opgesteld." Oude afbeelding.



Panoramische prentbriefkaart van het Museum voor Natuurwetenschappen omstreeks 1910. De zuidelijke vleugel van architect E. Janlet bevindt zich links.

Door de bouw van het Museum van Tervuren (1910) werd alleen de vleugel van de "Explorations régionales" gerealiseerd en in 1905 ingewijd. De bezoekers konden er een legioen reusachtige iguanodons bewonderen, opgesteld in een vreesaanjagende slagorde, sommige hoog opgericht op hun achterpoten, andere liggend uitgestrekt. Voorts waren er ook skeletten van walvissen in een ijzeren korset te zien, terwijl in grote houten vitrinekasten op een tijdsband de evolutie van de soorten werd afgebeeld, vanaf het Krijt tot het Quartair. Het natuurwetenschappelijk museum van Brussel was niet alleen uniek in de wereld door de aard van zijn verzamelingen, maar blonk ook uit door de zorg die was besteed aan de didactische en dynamische inrichting van het interieur.



Hoofdgevel van de zuidelijke uitbreiding van het Museum voor Natuurwetenschappen, ontworpen door E. Janlet in 1896.

Het gebouw werd in 1905 ingewijd.

Het gebouw werd tussen 1930 en 1955 gemoderniseerd door architect Lucien de Vestel (1902-1967) en herdoopt tot Koninklijk Instituut voor Natuurwetenschappen in 1948. Het was een van de eerste verwezenlijkingen van de Stad van de Wetenschap die geleidelijk bezit nam van het park.

Voegen we er hier aan toe dat de oprichting van een echte "Wetenschapsberg", als tegenhanger voor de "Kunstberg" die in het centrum van de stad verschillende musea groepeerde (en later ook de Koninklijke Bibliotheek), reeds vroeger tot stand had kunnen komen. In 1887 diende een jong architect, Victor Horta, immers een plan in voor een nieuw Natuurwetenschappelijk Museum, waarmee hij de driejaarlijkse prijs van de Academie voor architectuur won. Maar het plan werd nooit uitgevoerd.

De Stad van de Wetenschap

Omstreeks de eeuwwisseling veranderde het Leopoldspark radicaal van bestemming onder het goedkeurend oog van een progressieve en liberale bourgeoisie. Het vroegere pretpark werd een centrum van wetenschap.

Het idee van een wetenschappelijk centrum, dat een speerpunt zou zijn van de Université Libre de Bruxelles, werd in 1892 gelanceerd door de industrieel Ernest Solvay (1838-1922) en dokter Paul Héger (1846-1925). Het voorstel vond onmiddellijk instemming. De stad Brussel stelde Solvay enkele hectaren van het Leopoldspark ter beschikking voor moderne wetenschapsbeoefening, net zoals de Kunstberg was toegewijd aan de artistieke creativiteit.

Tussen 1892 en 1914 werden er in het park vijf gebouwen opgericht als onderkomen voor vijf universitaire instituten en een privé-school : twee fysiologische instituten, een instituut voor hygiëne, een anatomisch instituut, een sociologisch instituut en een handelsschool. Samen vormden ze een uniek laboratorium voor de studie van de mens en zijn wereld.

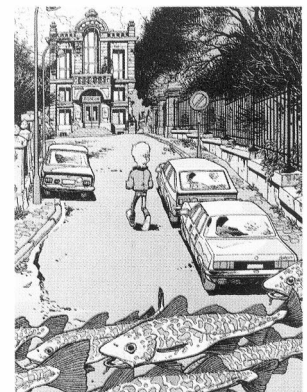
Hoewel de gebouwen in het lage gedeelte van de Maalbeekvallei niet volgens een vooropgezet plan werden neergezet, ging er van het geheel een indruk van monumentale eenheid uit die wonderwel paste bij dit centrum van onderwijs en rationeel denken.

De eerste drie gebouwen, bestemd voor experimenteel en theoretisch onderzoek, werden in opdracht van de stad Brussel gebouwd



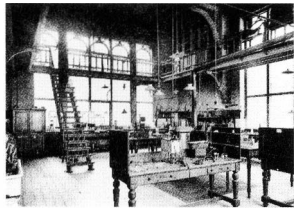
In 1930 ontwierp architect L. de Vestel een nieuwe uitbreiding voor het Instituut voor Natuurwetenschappen, in de vorm van een magistraal torengebouw (1933-1955).

Het Museum Natuurwetenschappen inspireerde striptekenaar Frank, die niet ver van het Leopoldspark woont, om deze eerbiedwaardige instelling op te voeren in de dromen van een walvis (*Les baleines publiques*, Frank et Bom, Editions Dupuis, 1987).

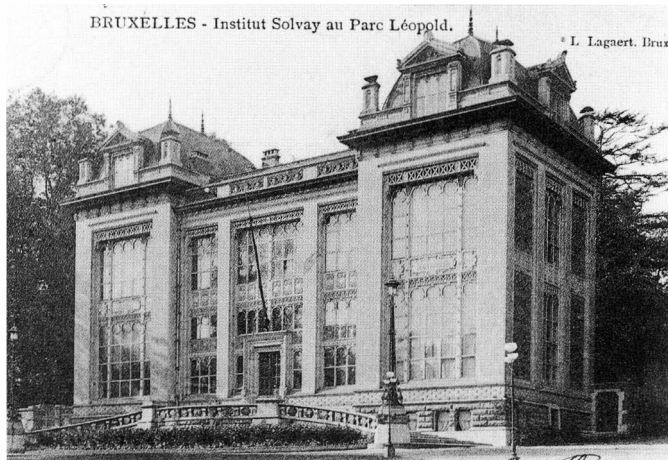
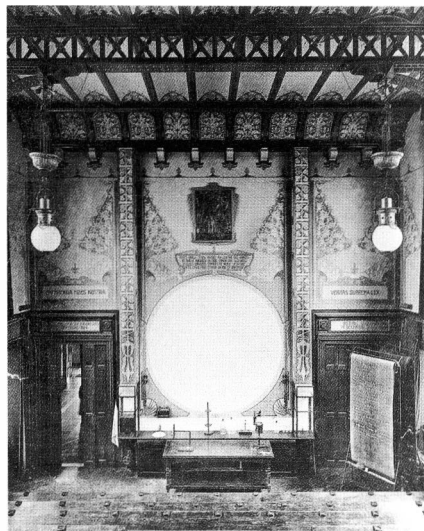


"Ik heb altijd een wetenschappelijk doel nagestreefd, omdat ik van de wetenschap hou en van haar vooruitgang voor de mensheid verwacht." Ernest Solvay, uitvinder van een revolutionair procédé voor sodafabricage, industrieel en stichter van het Fysiologisch Instituut en de Handelsschool. Oude prentbriefkaart.

Fysiologisch Instituut, laboratorium voor algemene fysiologie, foto omstreeks 1910.



Lambrizing en muurbekleding van A. Crespin voor het groot auditorium van het Fysiologisch Instituut. De witte cirkel dient voor de projectie van lichtbeelden, een nieuw didactisch leermiddel uit die jaren. Eigentijdse foto.

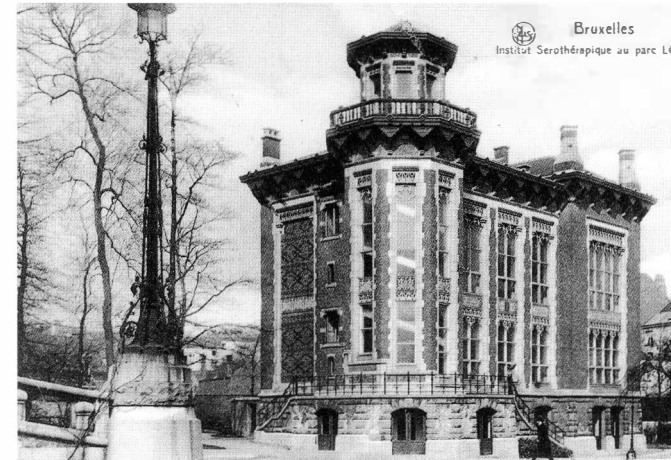


door architect Jean-Jules Van Ysendyck (1836-1901), in samenwerking met ingenieur Leon Gérard.

Het Fysiologisch Instituut (1892-1893) herbergde onder één dak een universitaire instelling en een stichting voor onderzoek naar elektrische verschijnselen in het menselijk lichaam. Hier werd college gegeven in medische fysica en fysiologische scheikunde. Het gebouw bestaat uit een groot zelfdragend metalen gebinte, opgevuld met stenen muren en grote vensterramen. De laboratoria werden

geïsoleerd door een nieuw systeem van dubbele beglazing, dat toch volop licht binnenliet. Met het oog op optimale hygiëne werd binnenin overvloedig gebruik gemaakt van geëmailleerd ijzer. Kunstschilder-decorateur Adolphe Crespin (1859-1944) vatte in de fresco's van het auditorium het geloof samen van een generatie die gepassioneerd was door de wetenschap: "Het experiment is ons geloof, de waarheid de opperste wet".

Het Instituut voor Hygiëne, Therapeutiek en Bacteriologie (1893-1894) hield zich bezig met serumtherapie en ontwikkelde efficiënte bestrijdingsmiddelen tegen cholera, tuberculose en pokken. Dit gebouw, met zijn opvallende hoektoren waarin een trap liep, zou veertig jaar later worden afgebroken om plaats te maken voor het Eastman-Instituut.



De industrieel Raoul Warocqué (1870-1917) was geschokt toen hij de erbarmelijke hygiënische omstandigheden zag waarin de studenten geneeskunde moesten werken in het Brusselse Sint-Janshospitaal. Daartoe aangezocht door Solvay en Héger besloot hij de bouw van een **Anatomisch Instituut** (1893-1898) te financieren in het Leopoldspark. In de nieuwe lokalen werden colleges en practica gegeven in operatieve geneeskunde, forensische geneeskunde en embryologie.

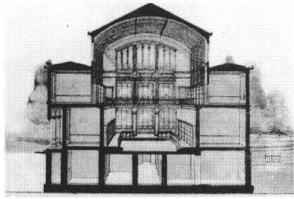


Het Instituut voor Hygiëne, Therapeutiek en Bacteriologie, gelijktijdig gesticht met het Fysiologisch Instituut, werd in 1933 afgebroken voor het nieuwe gebouw van de Eastman-stichting. Architect J.-J. Van Ysendyck. Oude prentbriefkaart.

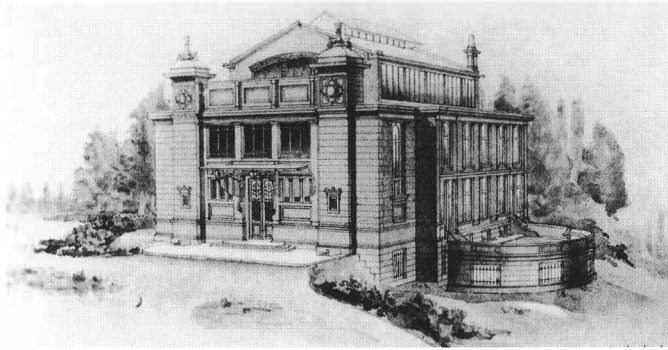
Professoren en studenten gefotografeerd in de ontleedzaal van het Anatomisch Instituut, omstreeks 1910.



Het Anatomisch Instituut, gesticht door R. Warocqué, werd tussen 1893 en 1898 gebouwd door J.-J. Van Ysendyck in samenwerking met ingenieur L. Gérard. Eigentijdse foto.



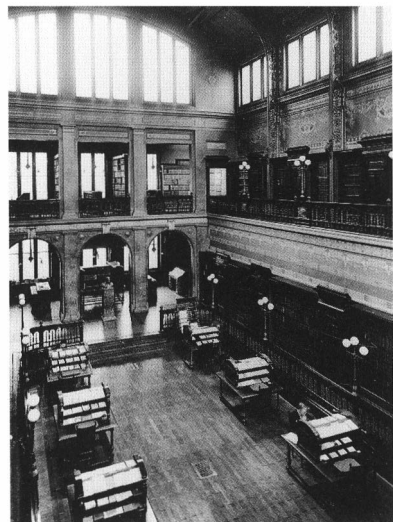
E. Waxweiler, een jong hoogleraar sociologie aan de Université Libre de Bruxelles, werd in 1902 op vraag van E. Solvay directeur van een Instituut voor Sociologie. Samen met de architecten C. Boesmans en H. Vandeveld ontwierp hij de plannen voor het gebouw.



Het Instituut voor Sociologie en de Handelsschool, een gezamenlijke verwezenlijking van Ernest Solvay en de socioloog Emile Waxweiler (1867-1916), zijn tekenend voor de sociale en economische belangstelling in het denken van Solvay. De gebouwen werden ontworpen door Constant Bosmans en Henri Vandeveld, de twee vaste architecten van de industrieel.

Het Instituut voor Sociologie (1901-1902) werd opgetrokken rond een ruime bibliotheek. Onder leiding van Waxweiler werd hier in kleine werkllokalen historisch, economisch en antropologisch onderzoek verricht. De instelling verwierf spoedig een gedegen reputatie door zijn statistische enquêtes en wetenschappelijke publicaties.

“Het schip, de grote centrale zaal, was gewoonlijk bijna helemaal verlaten en stil; men sprak er met gedempte stem en liep er zonder geluid te maken, met behoedzame stappen.”
F. Van Langenhove, opvolger van Waxweiler aan het Instituut voor Sociologie. Oude foto.



De Handelsschool (1903-1904) was een universitaire hogeschool voor de opleiding van handelsingenieurs, een nieuwe studierichting die beantwoordde aan de behoeften van het bedrijfsleven. De studenten kregen er zowel les in humane wetenschappen als in moderne industriële technieken.

Volgens de wens van Solvay onderhielden deze vijf autonome instellingen nauwe relaties. Doordat ze in elkaars buurt lagen, konden de studenten makkelijk college lopen in verschillende disciplines. Zelf had Solvay een voorliefde voor de fysiologie: “De fysiologie is de eerste van alle sociale wetenschappen. Zij leert ons de Mens kennen, licht ons in over de bronnen van zijn energie en ontsluit ons de fysische fenomenen die aan de basis liggen van zijn intelligentie.”



De “Universite Libre de Bruxelles” naar het Leopoldspark?

Kort na de Eerste Wereldoorlog moest de Franstalige Brusselse Universiteit haar gebouwen in de Stuiversstraat, in het centrum van Brussel, verlaten tengevolge van de werken voor de Noord-Zuidverbinding. Vanaf 1909 werden plannen bestudeerd om de universiteit eventueel in het Leopoldspark te vestigen.

Door het groeiende aantal studenten, wat voor plaatsgebrek deed vrezen, en het ongunstige reliëf van het terrein moest men echter van deze plannen afzien. De keuze voor een nieuwe campus viel ten slotte op de wijk Solbosch in Elsene, waar in 1910 de Wereldtentoonstelling had plaatsgevonden. Een brand had de gebouwen nadien verwoest, zodat het terrein braak lag voor nieuwe bebouwing. De verhuis van de universiteit leidde ertoe dat de instituten voor medisch onderzoek die in het Leopoldspark gevestigd waren, naar de nieuwe faculteit geneeskunde in Solbosch werden overgebracht.

EEN BEGEERLIJKE VESTIGINGSPLAATS

De Handelsschool en het Instituut voor Sociologie bleven hun activiteit in het park voortzetten tot respectievelijk 1955 en 1967. De andere gebouwen hadden ondertussen reeds een andere bestemming gekregen. De gebouwen van het Fysiologisch Instituut werden sinds 1931 ingenomen door het Jacquainlyceum. Nadien zou het lyceum ook de Handelsschool en het Anatomisch Instituut als klaslokalen inpalmen. Het Instituut voor Hygiëne, Therapeutiek en Bacteriologie werd in 1934 afgebroken om plaats te maken voor een nieuw humanitair project: het Eastman-Instituut.

De Handelsschool aan het begin van deze eeuw, toen deze materie op het programma van de universiteiten kwam. De studenten kregen na vijf jaar de graad van “handelsingenieur”. Prentbriefkaart uit het begin van deze eeuw.



PASTEURINSTITUUT

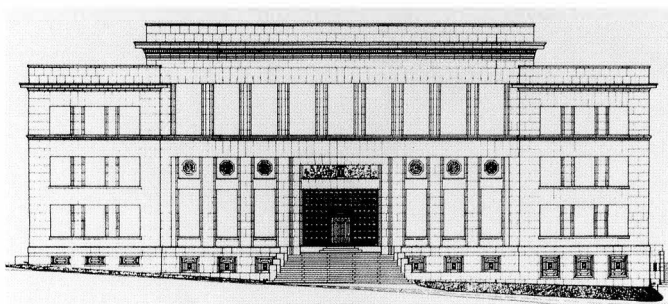
Aan de rand van het Leopoldspark, in de Stoomsleperstraat, werd in 1901 nog een andere wetenschappelijke instelling opgericht, die uniek is voor België: het Pasteurinstituut.

Het gebouw van het instituut werd in 1903 ontworpen door architect Valère Dumortier (1848-1903). Gefinancierd door de overheid had het Pasteurinstituut een onmiddellijk praktisch en therapeutisch doel, namelijk vaccinatie. Daarmee werd het werk voortgezet dat voordien gebeurde in de vaccinboerderij van de dierentuin, waar het antipokken-vaccin werd geproduceerd. De paarden van de boerderij dienden voor het aanmaken van de serums.

Het was in het Pasteurinstituut dat voor het eerst de kinkhoestmicrobe werd geïsoleerd.

Op 18 december 1920 ontving de directeur van het instituut, Jules Bordet (1870-1961), in Stockholm de Nobelprijs geneeskunde voor het geheel van zijn wetenschappelijk onderzoek over de immuniteit.

De sobere gevel van het Eastman-Instituut voor tandheelkunde moet vertrouwen wekken en de mensen aanmoedigen hier geregeld hun tanden te laten verzorgen. Tekening van M. Polak, 1933.



Het Eastman-Instituut

George Eastman (1854-1932), de stichter van het Amerikaanse fotobedrijf Kodak, besloot op het einde van zijn leven een deel van zijn fortuin te besteden aan betere tandverzorging. Daartoe liet hij in verschillende Europese steden - Brussel, Londen, Rome, Stockholm en Parijs - een instituut oprichten dat zijn naam droeg. Architect Michel Polak (1885-1948), ontwerper van het nabijgelegen Résidence Palace, bouwde in 1933 het Brusselse instituut in een modernistische stijl.



In de grote behandelingszaal van het Eastman-Instituut op de eerste verdieping hadden de tandartsen elk hun eigen werkplek. Oude foto.

Op de eerste verdieping lag de behandelingszaal, die aan weerszijden verlicht werd door grote ramen. Voor de ramen stonden aan elke kant van de zaal een lange rij tandartsstoelen waarin de patiënten behandeld werden. De linkervleugel was uitgerust voor orthodontie, de rechtere vleugel voor stomatologie.

De inwijding van het Eastman-Instituut in 1935 was de laatste opflakking van een wetenschappelijke traditie die op het einde van de 19^{de} eeuw was ontstaan.

Het Mundaneum : een utopische droom

Paul Otlet (1868-1944), de kleinzoon van Jean Linden en neef van Paul Héger, koesterde zijn hele leven de ambitie om een grotere toenadering tussen de volkeren tot stand te brengen. Om daarin te slagen wou deze bevlogen visionair de bijdragen van alle volkeren tot de menselijke beschaving samenbrengen in één grote tentoonstelling.

Vol energie en ambitie bracht Otlet verzamelingen bijeen voor een Wereldmuseum, een planetair centrum voor documentatie en communicatie. Hij verzamelde duizenden documenten en begon

ondertussen aan de redactie van een Universele Encyclopedie die de synthese moest maken van deze ontzaglijke hoop informatie.

De Tweede Wereldoorlog betekende het einde van het "Mundaneum"-project. De droom van vriendschap onder de volkeren leek voorgoed stukgeslagen. De kostbare collectie affiches, postkaarten, dagbladen en documenten verhuisde van het Jubelpark naar het oude gebouw van het Anatomisch Instituut in het Leopoldspark. In 1972 belandde alles zelfs in een kelder onder het Rogierplein.

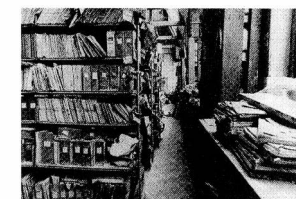
Toch is er hoop op betere tijden. Momenteel worden in Bergen oude magazijnen in Art Décostijl tot museumruimte verbouwd om de verzameling eindelijk een definitieve verblijfplaats te geven. Dit zou eind 1995 moeten gebeuren.

Paul Otlet, die ook de uitvinder is van het universeel decimaal classificatiesysteem dat door alle bibliotheken ter wereld wordt gebruikt, ligt begraven op het kerkhof van Etterbeek onder een symbolische wereldbol.

Beschermd maar ook bedreigd

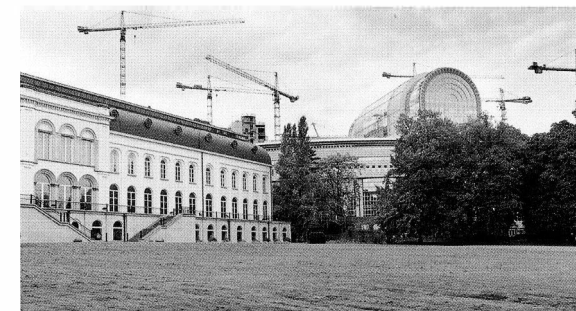
Sinds 1976 is het Leopoldspark officieel beschermd, maar niet de gebouwen. Deze bescherming kwam op tijd, want grondspeculatie die samengaat met de toenemende Europese dimensie van Brussel, knaagt gestaag aan de omgeving. De gronden van de brouwerij Leopold, het rangeerstation van de Leopoldswijk en het Pasteur-instituut in de Stoomslepersstraat naast het Luxemburgplein zijn reeds ten prooi gevallen aan bouwpromotoren.

Actiecomités en verdedigers van een leefbare stad hebben zich tevergeefs tegen de voortschrijdende "europeanisering" van de buurt verzet. Het Leopoldspark zit vandaag aan drie zijden geklemd tussen de razenddrukke Belliardstraat, het nieuwe half rond van het Europees Parlement en de uitbreidingen van het Museum voor Natuurwetenschappen. Alleen in de richting van het Jourdanplein staat het park nog in contact met de stad en haar bewoners. Daar ligt waarschijnlijk zijn enige kans tot overleven.



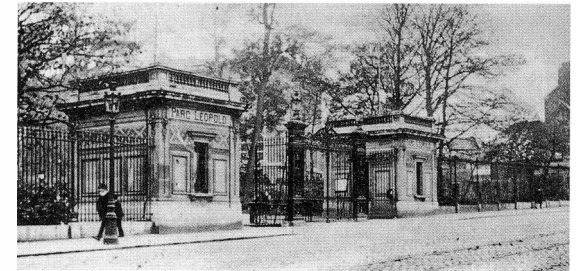
De indrukwekkende verzamelingen van het Mundaneum werden in 1941 in het voormalige Anatomisch Instituut opgeslagen. Ze zouden er blijven tot 1972.

De bouwkransen van Europa knagen aan het Leopoldspark. Wat brengt de toekomst?



De geschiedenis van het Leopoldspark die in het eerste deel van dit boekje werd uiteengezet, is nog duidelijk herkenbaar in het huidige parklandschap. De wandeling die wij hieronder voorstellen, laat u kennismaken met een selectie van de gebouwen die in het park werden opgericht vanaf de Middeleeuwen tot de 20ste eeuw. We beginnen ons bezoek aan de ingang in de Belliardstraat. Het bijgaande plan helpt u zich te oriënteren.

EEN WANDELING DOOR HET LEOPOLDSPARK



DE INGANG VAN HET PARK 1

De hoofdingang van het park in de Belliardstraat heeft nog de hek-kens en de wachthuisjes uit 1869, ontworpen door architect Gédéon Bordiau (1832-1904).

De bouw van deze ingang door de vastgoedmaatschappij die instond voor de verkaveling van de Leopoldwijk, viel samen met de werken voor het doortrekken van de Belliardstraat, voltooid in 1871.

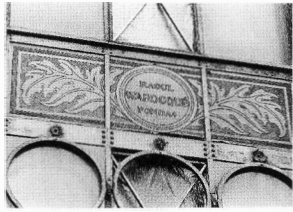
De twee symmetrische gebouwtjes, opgetrokken in gekleurde bakstenen en witte natuursteen, zijn versierd met bas-reliëfs. De leeuwekoppen en de klimop verwijzen naar de dubbele bestemming van diertuin en plantentuin. Oorspronkelijk dienden deze wachthuisjes voor de bewakers die het ingangsgeld van de bezoekers inden. Architect Gédéon Bordiau was een medewerker van Jozef Poelaert, de bouwer van het Justitiepaleis. Hij ontwierp ook de plannen voor de achter elkaar gelegen Maria-Louiza-, Ambiorix- en Margaretasquare (1875) en werkte vanaf 1876 aan het monumentale complex van het Jubelpark.

Inventaris uit 1877 van het meubilair van de wachthuisjes aan de ingang van het park : een lessenaar, een tafel, een bureau met vakken, enkele stoelen, een kast, een rekje, een kachel met toebehoren, 12 ingelijste gravures, een fonteinje, een wekker. Prentbriefkaart uit het begin van deze eeuw.

De weg tussen de vijver en de Etterbeekse Steenweg volgt de loop van de verdwenen Maalbeek. Hoewel het landschap als gevolg van de overwelving minder pittoresk werd, kregen de bewoners meer comfort door de aanleg van een waterleidingnet. Oude prentbriefkaart.



Linker pagina :
Het Leopoldspark anno 1994.
Het park werd officieel beschermd
bij koninklijk besluit van 18-11-1976.



Sgraffitodecoratie met acanthusbladeren rond een medaillon ter nagedachtenis van Raoul Warocqué, stichter van het Anatomisch Instituut. Foto 1994.

Midden :
Vissers in het Leopoldspark omstreeks 1900.

Het strenge silhouet van het Anatomisch Instituut sluit het landschap af in de richting van Etterbeek. De open gevel met veel glas en ijzer weerspiegelt de wetenschappelijke en moderne geest van het gebouw. Actueel zicht.

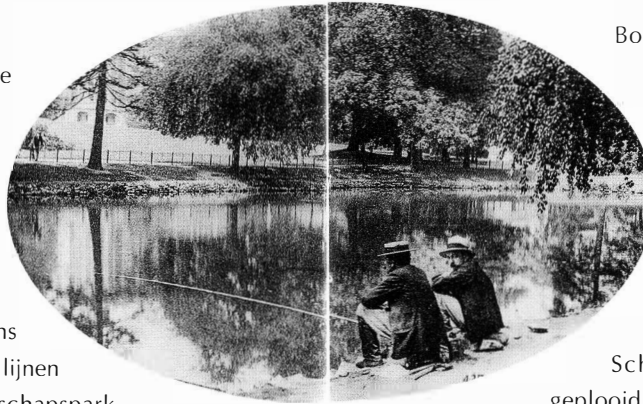


EEN SCHILDERACHTIG PARK 2

Tussen de hekkens en de vijver volgt u de oude bedding van de Maalbeek. De onregelmatige vorm van deze waterplas, de glooiingen van het terrein en de kronkelende paden zijn kenmerkend voor de Engelse tuinen in landschapsstijl. In tegenstelling tot de Franse tuinarchitectuur waarbij de mens de natuur volgens strakke geometrische lijnen naar zijn hand zet, probeert het landschapspark door een schilderachtige afwisseling van water, planten en bomen, grasperken en rotsen, de wilde natuur na te bootsen. Het huidige park is nog slechts een zwakke afspiegeling van de tuin die in 1851 door landschapsarchitect L. Fuchs werd aangelegd. Na talrijke privé-opdrachten werd hij inspecteur van de beplantingen bij de stad Brussel en leraar aan de Rijkstuinbouwschool in Vilvoorde.

HET ANATOMISCH INSTITUUT VAN JULES-JACQUES VAN YSENDYCK 3

Het voormalige Anatomisch Instituut werd in 1893 ontworpen door architect Jules-Jacques Van Ysendyck met medewerking van ingenieur L. Gérard. Het is een symmetrisch gebouw waarin natuursteen, baksteen, ijzer en glas tot een harmonisch geheel zijn samengevoegd. De naar het park gekeerde gevel biedt een strenge aanblik, met de natuurstenen onderbouw in bossage en daarboven de donkerrode baksteen van de verdiepingen. In de traveeën zijn grote ramen aangebracht die ruim licht binnenlieten in de laboratoria en auditoria. De proportioneel grotere ruitoppervlakken ten opzichte van het metselwerk werden mogelijk gemaakt door de toepassing van nieuwe bouwtechnieken. De boogdecoratie van de metalen ramen is vergelijkbaar met die van het Fysiologisch Instituut.



Bovenaan de gevel roepen cartouches in sgraffitotechniek de herinnering op aan de stichter van het instituut, Raoul Warocqué, een filantropisch industrieel, liberaal en vrijdenker. Van Ysendyck is vooral bekend om zijn restauraties van monumenten en zijn ontwerpen in neo-Vlaamse-renaissancestijl, zoals het gemeentehuis van Schaarbeek (1887). Hier heeft hij zich geplooid naar de eisen van de opdrachtgever en een functioneel gebouw ontworpen dat afsteekt bij de rest van zijn ontwerpen.

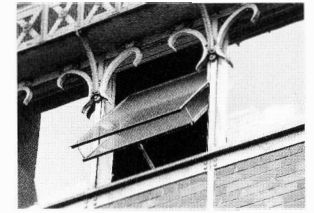
DE MIDDELEEUWSE EGGEVOORT-TOREN 4

Op enkele meters van het Anatomisch Instituut staat de Eggevoort-toren, die uit de 15^{de} eeuw zou dateren en het enige overblijfsel is van het middeleeuwse domein. Dit in witte natuursteen en baksteen opgetrokken jachtpaviljoen werd tot vissershuis omgebouwd in de 17^{de} eeuw. In de 18^{de} eeuw maakte het deel uit van de gebouwen van een herberg, "Klein Parijs" genaamd.

Een reisverslag uit 1761 geeft ons het volgende sfeerbeeld van de herbergen in de vallei van de Maalbeek: "De uitgestrekte tuinen van de herbergen zijn een doolhof van haagbeuken en ander groen, beekjes, laantjes en grote bomen, waar het gewone volk van beiderlei kunne plezier maakt met muziek en dans, zoals hun natuurlijke vrolijkheid het voorschrijft."

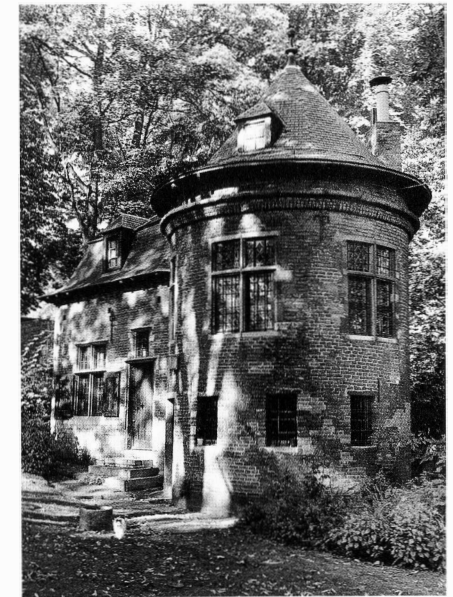
De restauratie van de toren door architect L.-F. De Pauw omstreeks 1914 kaderde in de grote belangstelling van die tijd voor alles wat met de Middeleeuwen en het nationale verleden te maken had. Heel wat monumenten werden toen gerestaureerd, dikwijls met veel fantasie, zoals de Hallepoort in 1870 door Hendrik Beyaert.

Ondanks de harde restauratie is dit paviljoen een van de zeldzame getuigen van 15^{de}-eeuwse burgerlijke architectuur in en rond Brussel.

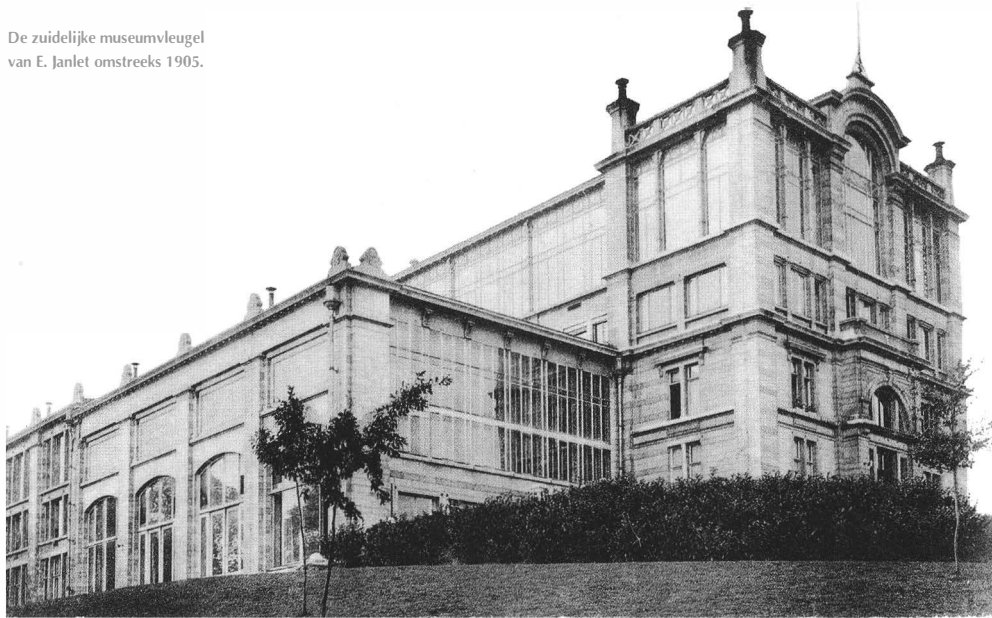


In het Anatomisch Instituut werd reeds gebruik gemaakt van dubbel glas om de isolatie te verbeteren. Foto 1994.

Verscholen tussen het lover staat het oudste bouwwerk van het park, de Eggevoort-toren, die teruggaat tot de 15^{de} eeuw. De toren werd omstreeks 1918 gerestaureerd door L.-F. De Pauw. Foto 1994.

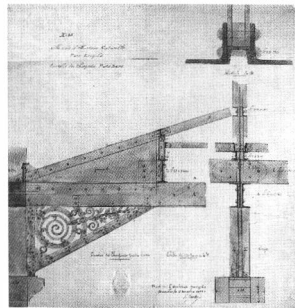


De zuidelijke museumvleugel van E. Janlet omstreeks 1905.



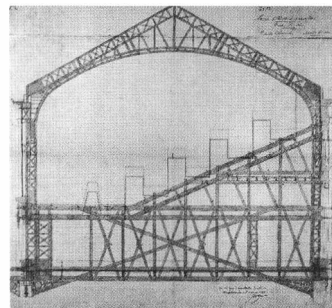
HET MUSEUM VAN HET KONINKLIJK INSTITUUT VOOR NATUURWETENSCHAPPEN 5

Het hoge gedeelte van het park wordt gedomineerd door de imposante massa van het Museum van het Koninklijk Instituut voor Natuurwetenschappen, vandaag toegankelijk via de Vautierstraat. Het hybride gebouw bestaat uit drie gemakkelijk herkenbare delen: het oude klooster, aangekocht door de "Société de Zoologie" in 1860, de zuidelijke vleugel, gebouwd door Emile Janlet tussen 1891 en 1905, en het moderne gedeelte van Lucien de Vestel, ontworpen in 1930-1933 en voltooid in de jaren 1950.



Door het gemak waarmee metaal kan worden gevormd, leent het zich ook voor decoratieve doeleinden. De consoles van de gebinten van de zuidelijke museumvleugel zijn versierd met vegetale arabesken. Tekening van 1896.

De grote dakoverkapping van het museum, ontworpen door E. Janlet in 1896, bestaat uit een dubbel metalen gebinte. Hierdoor kon een grote ruimte worden overspannen zonder tussenliggende steunpunten.



De lange gevel van het klooster dat in 1857 opgetrokken werd voor de zusters redemptoristinnen (een uit Italië afkomstige kloosterorde), wordt geritmeerd door de regelmatige opvolging van traveeën met drie ramen. Deze gevel is beschermd sinds 1987.

De linkervleugel van Janlet is typerend voor de museumhallen van het einde van de 19^{de} eeuw, gekenmerkt door een rationale bouwwijze met strakke lijnen en sobere decoratie.

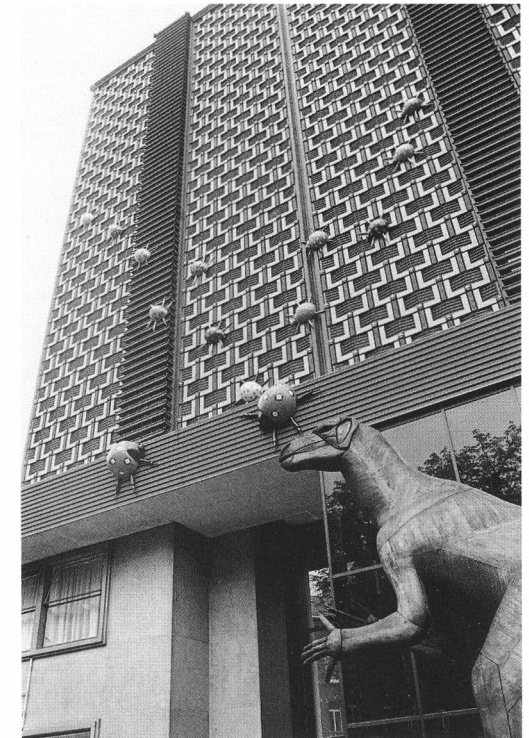
De structuur van het gebouw komt tot uiting in de gelede compositie van de gevel die uit steen, ijzer en glas bestaat. De kleur wordt bepaald door het spel van witte en blauwe steen. De architect heeft een subtiel compromis bereikt tussen het visuele effect van traditionele en industriële materialen. In technisch opzicht valt vooral het gebruik op van grote metalen dakgebinten met één enkele overspanning, die de hele binnenuimte vrijlaten voor de inrichting van verdiepingen of tussenniveaus. De specifieke schoonheid van de metaalarchitectuur wordt hier duidelijk geïllustreerd. Het gebouw van Janlet heeft de grote verdienste dat zowel het ontwerp als de toegepaste technieken volledig in dienst staan van de museumfunctie.

Het torengedebouwen waarlangs de bezoeker vandaag het Koninklijk Instituut voor Natuurwetenschappen binnenkomt, is ontworpen in de jaren 1930 door architect L. de Vestel. De uitbreiding had vooral tot doel de wetenschappelijke werking van het museum te versterken. De met keramiektegels beklede gevel geldt als het manifest van een avant-garde stroming in de architectuur van het Interbellum. Mede door de aandacht voor de details en de verzorgde binnenafwerking is dit een van de meest spraakmakende voorbeelden van moderne hoogbouw in Brussel. De uitvoering van de plannen werd bij gebrek aan de nodige fondsen in 1955 stopgezet zonder dat het gebouw helemaal voltooid was.



De gevel van de zuidelijke vleugel heeft zijn originele decoratie bewaard. De boogvelden boven de ramen zijn versierd met de wapenschilden van België en de negen provincies, uitgevoerd in mozaïekstenen van verschillende kleuren marmar. De jonge Belgische staat identificeerde zich op die manier met zijn natuurhistorisch patrimonium. Foto 1994.

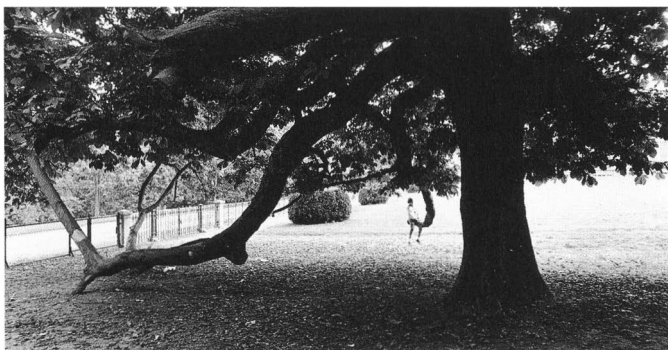
De uitbreiding van het Instituut voor Natuurwetenschappen door architect L. de Vestel, begonnen in 1933, werd pas voltooid na de Tweede Wereldoorlog. Tijdens de oorlog installeerden de Duitsers een batterij luchtafweergeschut op het dak. Foto 1994.





Het borstbeeld van plantkundige J. Linden werd in 1899, een jaar na zijn dood, in het park geplaatst. Het is het werk van beeldhouwer A. De Tombay.

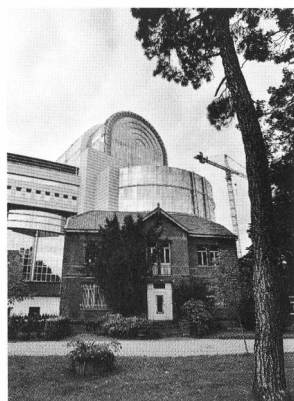
Het Leopoldspark omvat negentien merkwaardige bomen, opgenomen in de inventaris van het Brussels Hoofdstedelijk Gewest. Daaronder deze vreemd gevormde paardekastanje.



DE DIRECTEURSWONING IN DE SCHADUW VAN EUROPA 7

Dit bescheiden bakstenen huis is het laatste overblijfsel *in situ* van de werken die door architect Alphonse Balat in het midden van vorige eeuw werden uitgevoerd. Het diende als woning voor de toenmalige directeur van de plantenafdeling van het park, Jean Linden. Het bestek van de aannemer omschreef het huis als een constructie van in verband gemetselde bakstenen met een eiken balkon, een dennenhouten kroonlijst en een dak van blauwe pannen. Verder werd bepaald dat er goede materialen moesten worden gebruikt, maar zonder overbodige luxe. Toch bekloeg Jean Linden zich in 1866 over zijn woning, die volgens hem door bouwgebreken in slechte staat verkeerde.

Vandaag staat dit huis, dat nog altijd bewoond wordt, letterlijk in de schaduw van de Leopoldruimte, het nieuwe halfroond van het Europees parlement.



De directeurswoning heeft in de loop der jaren enkele veranderingen ondergaan en ook de onmiddellijke omgeving heeft betere tijden gekend.

HET BORSTBEELD VAN JEAN LINDEN, DE "VADER DER ORCHIDEEËN" 6

Dit borstbeeld werd in 1899 opgericht op de plaats van de vroegere serre van de Victoria Regis (A. Balat, 1853). Het staat in de schaduw van een merkwaardige tamme kastanje, waarvan de takken die tot op de bodem reiken, op hun beurt wortel hebben geschoten. Volgens een 19^{de}-eeuws auteur genoot geen enkele uitheemse boom van bij zijn introductie zo'n immens succes als de tamme kastanje omdat "geen enkele andere boom zo'n majestueuze groeiwijze heeft, zulke sierlijke, overvloedige en vroeg uitbottende bladeren en zulke weelderige bloemen."

De laatste, vervallen serre is een verre herinnering aan de bloeiende onderneming van Linden, die op deze plaats zijn befaamde *Catleya's* kweekte, "waarvan één enkele tak een hele woning naar parfum deed geuren".

EEN "LEKENKLOOSTER" VOOR SOCIOLOGIESTUDENTEN : DE SOLVAY-BIBLIOTHEEK 8

Het Instituut voor Sociologie, opgericht door Ernest Solvay in 1901, is gebouwd naar de plannen van de architecten Constant Bosmans en Henri Vandeveld. Dank zij de vrijgevigheid van hun opdrachtgever konden ze voor de uitvoering kiezen uit de beste materialen. Natuursteen, kostbare houtsoorten, mozaïeken en geschilderde muurdecoratie: alles ademde luxe en verfijning uit. Ofschoon het bouwplan perfect aan de functie van het gebouw is aangepast, is de buitenkant minder vooruitstrevend dan de gevels van het Fysiologisch en Anatomisch Instituut. Er is vooral natuursteen gebruikt, weinig zichtbaar metaal, en in plaats van brede traveeën met grote vensters treffen we hier traditionele ramen aan.

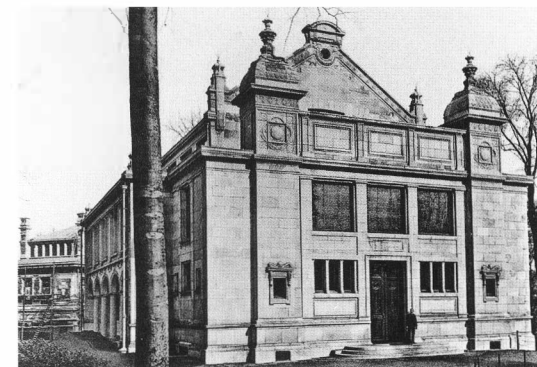
Het scheepsvormig ontwerp, dat een klassiek evenwicht uitstraalt, en de uitwendige zuilenrij aan een der zijgevels deden bij tijdgenoten de bijnaam van "lekenklooster" ontstaan. Het gebouw vormt als het ware een beschermend omhulsel rond de student om zijn concentratie te bevorderen.

Boven op het gebouw overspant een metalen gebinte de centraal gelegen bibliotheek met een glazen dak. De zenitale en laterale lichtinval die hierdoor mogelijk wordt, creëert een sfeer van rust en ingetogenheid. Binnenin hebben de architecten ook de vormtaal van de Art Nouveau in al zijn rijkdom aangewend. Aan de buitenkant daarentegen verraden enkel de dakbekroning en de schoorstenen een zekere binding met deze bouwstijl.

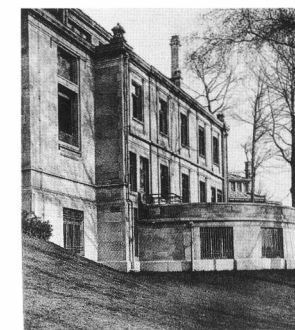
In 1981 verlieten de laatste bewoners, de uitgeverij van de ULB, het pand dat sindsdien langzaam verkommerde. Na de officiële bescherming in 1988 werd het gebouw gerestaureerd. Sinds 1994 heeft de schitterende bibliotheek zijn vroegere luister herwonnen.



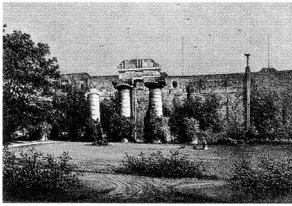
Art Nouveau-bekroning voor een "lekenklooster".



Het Instituut voor Sociologie van C. Bosmans en H. Vandeveld uit 1902 is gebouwd met luxueuze materialen. Het werd officieel beschermd bij K.B. van 8-8-1988.



Door het afhellende terrein is achteraan een halfcirkelvormig terras gebouwd dat uitkijkt op het park.



De Belgische schilder Antoine Wiertz (1806-1965) kreeg in 1850 gedaan dat zijn megalomaan atelier door de Belgische regering gefinancierd werd. Alle toeristische gidsen uit die tijd maken er melding van. De bezoekers konden in de tuin een reconstructie zien van de zuilen van de tempel van Phaestum. Het museum is nog altijd te bezoeken in de Vautierstraat nr 62, maar de zuilen zijn verdwenen. Tekening van E. Puttaert omstreeks 1870.

EEN HANDELSCHOOL VOOR EEN HANDELDRIJVENDE NATIE 9

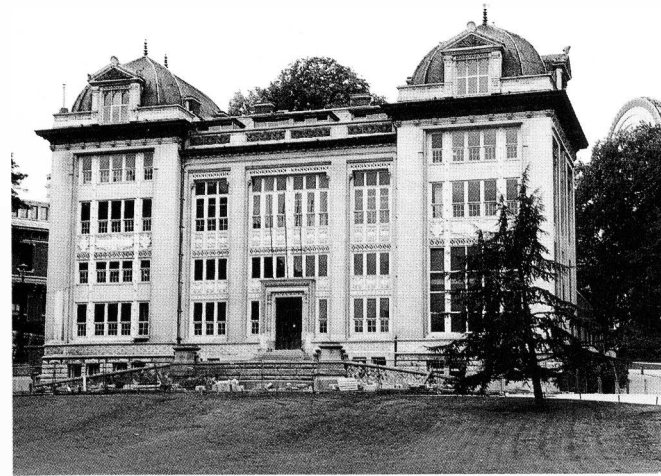
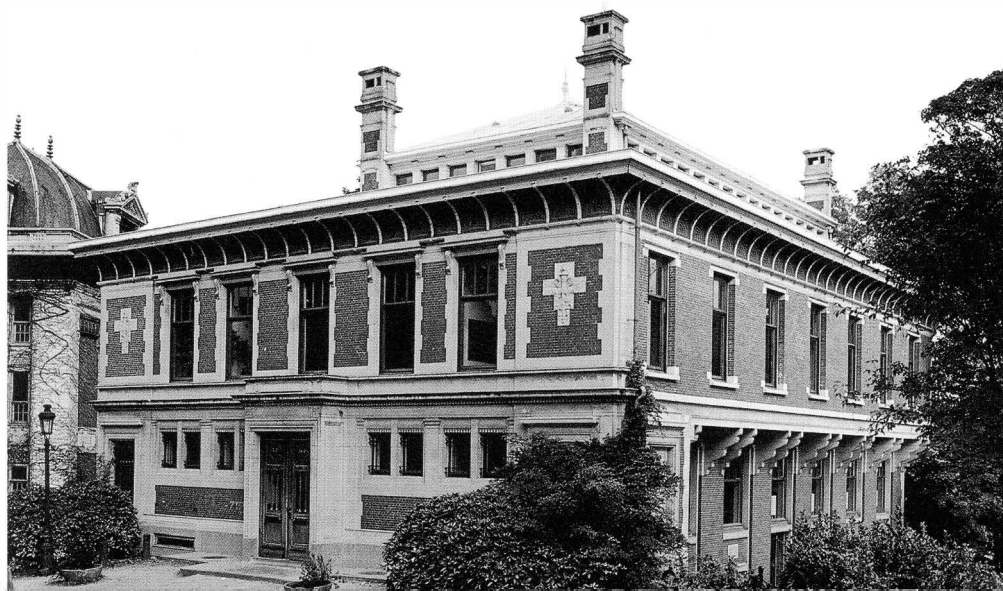
Het handeldrijvende België had in het begin van deze eeuw behoefte aan zakenmensen en handelaars die in staat waren de economische belangen van het land en zijn kolonies te verdedigen. Voor de opleiding van deze mensen waren aangepaste scholen nodig. Dat was dan ook het doel van Ernest Solvay, toen opnieuw hij in 1902 een Handelsschool liet bouwen door dezelfde twee architecten Bosmans en Vanderveld.

De architectuur van de Handelsschool is veel minder grandioos van opzet dan het Instituut voor Sociologie, alsof het gebouw het pragmatische karakter van deze studies ook moest uitstralen. In de voorgevel overheeft witte natuursteen, afgewisseld met bakstenen metselwerk. De zijgevels bestaan hoofdzakelijk uit baksteen met natuurstenen lijsten.

Ondanks zijn bescheiden afmetingen en discreet uitzicht trekt de school in het park van ver de aandacht door zijn vier hoge en slanke schoorstenen. Dichterbij gekomen, kunnen we uit de bas-reliëfs op de voorgevel de functie van het gebouw afleiden : twee Hermesstaven die symbool staan voor handel en reizen.

De architectuur van de Handelsschool kan met geen enkele specifieke stijl worden vereenzelvigd. Het is een eclectisch, maar vooral sober en functioneel gebouw. Sinds 1955 biedt het onderdak aan het Jacqmainlyceum.

De Handelsschool is een sober gebouw van natuursteen, baksteen en spaarzame decoraties.



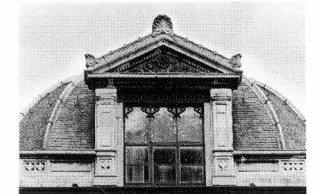
De symmetrische voorgevel van het Fysiologisch Instituut. De vleugels zijn gewijzigd nadat het gebouw in gebruik werd genomen door het Jacqmainlyceum.

HET VOORMALIG FYSIOLOGISCH INSTITUUT 10

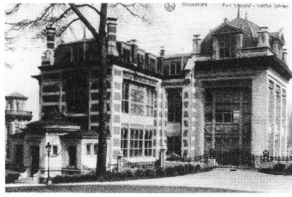
Dit gebouw, dat uit dezelfde periode dateert als het Anatomisch Instituut en het Instituut voor Hygiëne (1892-1893), is ontworpen door Jules-Jacques Van Ysendyck, een leerling van Viollet-le-Duc. De architect heeft er diverse materialen in verwerkt : natuursteen, baksteen, glas, ijzer en keramiektegels.

De voorgevel, waarin grote ramen steken, is versierd met rozetten, lotusvormige kolommen, médaillons en cartouches die de namen dragen van grote wetenschappers zoals Lavoisier, Claude Bernard en Magendie. Het metaalwerk van de ramen en het vele glas getuigen van de moderniteit van het gebouw, dat het resultaat is van de samenwerking tussen architect en ingenieur in dienst van de wetenschap. In die tijd drong trouwens in de geneeskunde het besef door dat voldoende lucht en licht van groot belang waren voor een goede gezondheid en hygiëne. Vandaar dat de meeste wetenschappelijke instellingen en ziekenhuizen die tussen 1890-1900 werden gebouwd, ruim gebruik maken van ijzer en glas om open gevels te creëren langwaar het weldoende zonlicht kan binnenvallen.

De architecturale decoratie verwijst nog naar het eclectisme, maar is grotendeels ondergeschikt gemaakt aan de doorzichtige structuur van het gebouw. We staan hier voor een mooi voorbeeld van rationele architectuur van het einde van de 19de eeuw, een typisch gebouw uit het oeuvre van Van Ysendyck.



De moderne metalen structuur van de ramen kadert probleemloos in een classicistische dakkapel met eclectische decoratie. Deze architecturale behandeling typeert het ontwerp dat J.-J. Van Ysendyck voor het Fysiologisch Instituut gemaakt heeft.



De toegang tot het auditorium werd in 1910 toegevoegd in de achtergevel van het huidige Jacqumainlyceum.

Sinds de jaren 1930 heeft het Jacqumainlyceum ook de lokalen van dit instituut in gebruik genomen. Aan de achterzijde bevindt zich de rechtstreekse toegang tot het auditorium die door Bosmans en Vanderveld omstreeks 1910 aan de oorspronkelijke constructie werd toegevoegd.

HET EASTMAN-INSTITUUT 11

Georges Eastman is de man die de fotografie voor iedereen toegankelijk heeft gemaakt door de uitvinding van de soepele pellicule en het draagbare Kodak-fototoestel. Deze technische revolutie lag aan de basis van een reusachtige fotoindustrie die grote winsten opleverde. De industrieel werd filantroop en ontwikkelde een bijzondere belangstelling voor de tandheelkunde.

Het Eastman-Instituut in Brussel, ontworpen door Michel Polak in 1933, moest door zijn architectuur de patiënten aanspreken om binnen te komen. De monumentale trap aan de voorgevel is met die bedoeling aangelegd. Boven de terugspringende ingang deur bevindt zich een beeldhouwd fries dat jonge moeders en kinderen voorstelt die bloemen en twijgen uitstrooien over het graf van de stichter die in 1932 overleed.

Het Eastman-Instituut, dat de plaats innam van het Instituut voor Hygiëne, is het laatste gebouw dat in het park werd gebouwd (1933-1935).

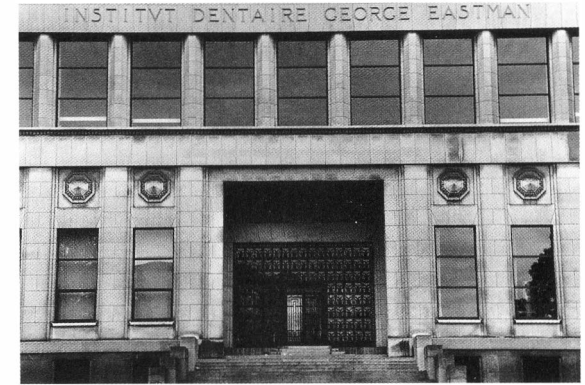


Voor het overige is de decoratie minimaal, de klemtoon ligt volledig op de functionele volumes. Het gebouw is gestructureerd rond de centrale behandelingszaal op de eerste verdieping die zenitaal en lateraal verlicht wordt.

M. Polak is ook de architect van het Résidence Palace (1926), een luxueus uitgevoerd wooncomplex met appartementen, salons, een theater en een zwembad. De achtergevels zijn zichtbaar vanaf de ingang van het Leopoldspark.

Na deze rondgang kunnen we zonder overdrijving zeggen dat het Leopoldspark meer is dan een aangenaam wandelpark; het is ook een architecturaal openluchtmuseum, gelegen in een wijk die in volle mutatie verkeert. Ingesnoerd tussen stadsautoweg, de Europese wijk en Waversesteenweg, is het vandaag op zoek naar een nieuwe identiteit.

Met een beetje goede wil en aandacht kan het Leopoldspark ook in de toekomst zijn functies van rustpunt, wetenschappelijk centrum en ontmoetingsplaats blijven vervullen.



Architect M. Polak ontwierp een symmetrische gevel rond een monumentale ingang.

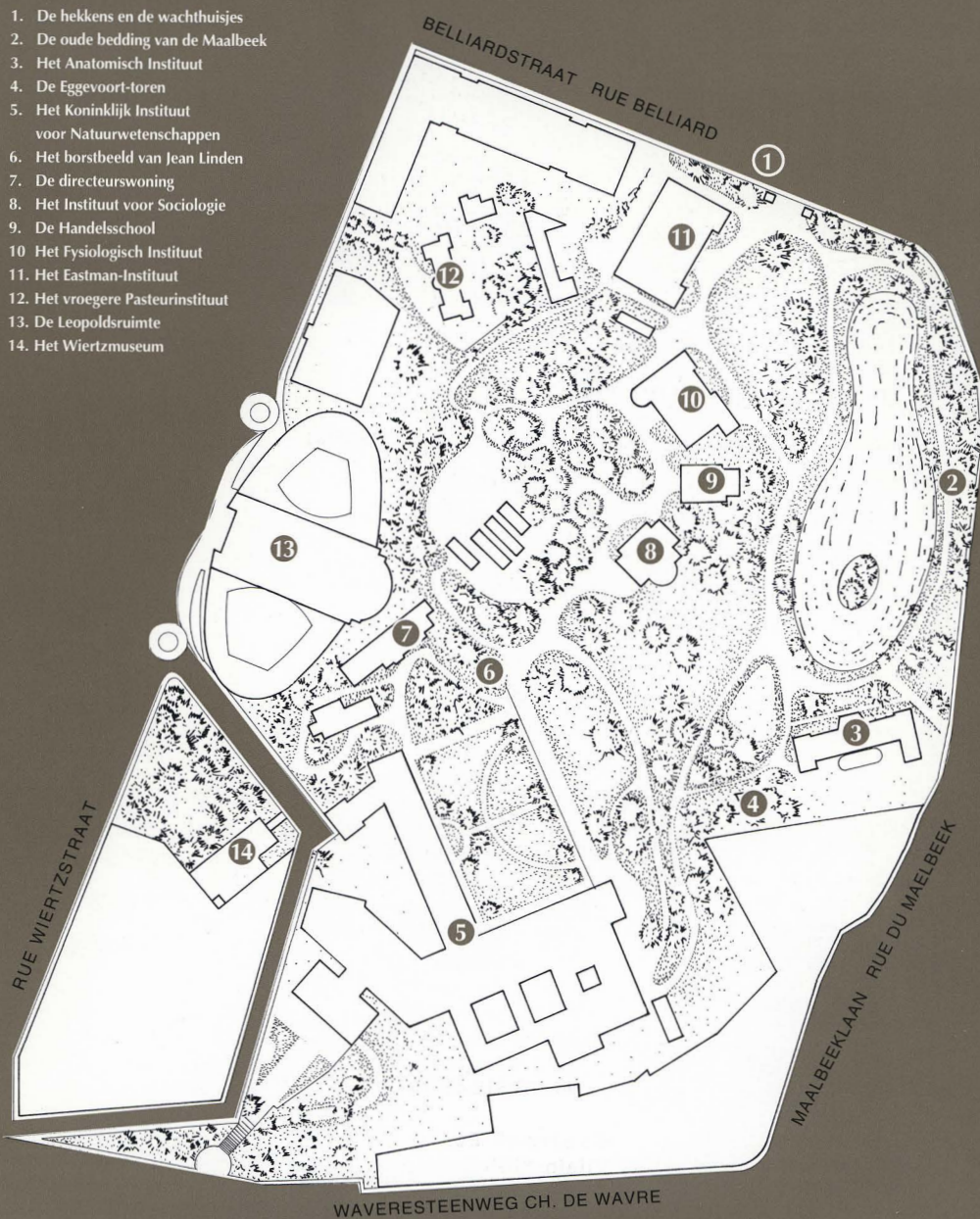
De volumeverdeling van het gebouw met plat dak is kenmerkend voor de modernistische stijl van het Interbellum.



Aan de Etterbeekse Steenweg, tussen de Belliardstraat en het Jourdanplein, staan twee twee bezienswaardige huizen. Beeldhouwer Constantin Meunier (1831-1905) werd geboren in nr 172. Dit huis uit 1834 is het oudste van de straat. Op nr 166 zien we een eenvoudig huis in neo-klassieke stijl, gebouwd met hardsteen, natuursteen en witte Hollandse baksteen. Dit huis uit 1913 werd ontworpen door architect Jean-Baptiste Dewin (1873-1948) voor de Belgische tandartsenschool. Beide gebouwen worden helaas bedreigd door bouwspeculatie.



1. De hekkens en de wachthuisjes
2. De oude bedding van de Maalbeek
3. Het Anatomisch Instituut
4. De Eggevoort-toren
5. Het Koninklijk Instituut voor Natuurwetenschappen
6. Het borstbeeld van Jean Linden
7. De directeurswoning
8. Het Instituut voor Sociologie
9. De Handelsschool
10. Het Fysiologisch Instituut
11. Het Eastman-Instituut
12. Het vroegere Pasteurinstituut
13. De Leopoldsruimte
14. Het Wiertzmuseum



In dezelfde collectie :

1. HET JUBELPARK, ZIJN GEBOUWEN EN MUSEA (FR - NL - ESP - GB)
2. HET KERKHOF AAN DE DIEWEG (FR - NL)
3. DE GROTE MARKT VAN BRUSSEL (FR - NL - ESP - GB)
4. DE BEGIJNHOFWIJK (FR - NL)
5. DE HEIZEL (FR - NL - ESP - GB)
6. DE LOUIS BERTRANDLAAN EN HET JOSAPHATPARK (FR - NL)
7. DRIE VOORBEELDEN VAN PASSAGES UIT DE 19^{de} EEUW (FR - NL - ESP - GB)
SINT-HUBERTUSGALERIJEN - BORTIERGALERIJ - NOORDDOORGANG
8. ANDERLECHT (FR - NL)
DE COLLEGALE - HET BEGIJNHOF - HET ERASMUSHUIS
9. DE ZAVEL DE WIJK EN DE KERK (FR - NL - ESP - GB)
10. DE VIJVERS VAN ELSENE EN OMGEVING (FR - NL)
11. DE SINT-KATELIJNEWIJK EN DE OUDE HAVENDOKKEN (FR - NL)

Grafisme : La Page p.v.b.a.

Vertaling : Gitracom

Fotogravure : Ro Scan

Productie : Books Line International

Distributie : Altera Diffusion

© Ministerie van het Brussels Hoofdstedelijk Gewest, dienst Monumenten en Landschappen
Hertogstraat 59-61 - 1000 Brussel
Tel.: 02/512.43.55

© Solibel Edition

Vilain XIII-straat 26

1050 - Brussel

Tel.: 02/640.44.07

GEDRUKT IN BELGIE

WETTELIJK DEPOT: D/1994/6842/15



De collectie "Brussel, Stad van Kunst en Geschiedenis" wordt uitgegeven om het culturele erfgoed van Brussel ruimere bekendheid te geven.

Boeken vol anekdotes, onuitgegeven documenten, oude afbeeldingen, historische overzichten met aandacht voor stedenbouw, architectuur en kunsten... een echte goudmijn voor de lezer en wandelaar die Brussel beter wil leren kennen.



Het Leopoldspark, ooit een landelijk gebied, later zoo van Brussel en ten slotte wetenschappelijk centrum, bezit waardevolle architectuur van de Middeleeuwen tot de 20ste eeuw. Het ligt in een wijk die in volle mutatie verkeert en waar de schaduw van Europa zich meer en meer laat gevoelen.

Didier van Eyll,
Staatssecretaris
verantwoordelijk voor het Brusselse erfgoed