

De tuinwijken

Le Logis
en Floréal

BRUSSELS HOOFDSTEDELIJK GEWEST

34



Realisatie
Atelier Sans Titre

Opzoekingen en redactie
Laure Eggericx et Yves Hanosset

Iconografische opzoekingen
Yves Hanosset

Coördinatiecomité
Anne Deckers, Thierry Wauters: Kabinet van de Staatssecretaris Willem Draps
Michèle Kreutz, Dominique Pauchet, Manoëlle Wasseige: Directie Monumenten en Landschappen

Revisie
Harry Lelièvre: Directie Monumenten en Landschappen

Dankbetuigingen
Wij wensen iedereen te bedanken voor de tijd en de herinneringen waarmee ze aan deze publicatie hebben meegewerkt, in het bijzonder:
De heren De Paepe en Popovitch van de Dienst Cultuur van de gemeente Watermaal-Bosvoorde,
De heren André en Steenfort van de Dienst Stedenbouw van de gemeente Watermaal-Bosvoorde,
De heren Nyns en Delahaut van de huurderscoöperatieve Floréal,
De heer Arpigny en mevrouw Durand van de huurderscoöperatieve Le Logis,
Mevrouw Goes van de bibliotheek van de S.C.A.B.,
De heer Goorden en het Documentatiecentrum van het dagblad Le Soir,
Mevr. Deldime, Dhr. J.-G. Eggericx, dhr. en mevr. Frennet, mevr. Joustens, dhr. Malevez, dhr. Nevens,
mevr. Paës, dhr. Wiard.

ILLUSTRATIES

b = boven; m = midden; o = onder; r = rechts; l = links

Dhr. Vanhulst, Brussels Hoofdstedelijk Gewest. Met uitzondering van: Archief van de Dienst Stedenbouw van de Gemeente Watermaal-Bosvoorde: 16, 21b, 23b, 32, 33o, 35o, 37b+o, 38; Archief van de huurderscoöperatieve Floréal: 2, 8, 24, 42ol, 62o; Archief van de huurderscoöperatieve Le Logis: 15, 21b, 28; Mevr. Deldime: 19, 23o, 33bl; Mevr. Eggericx: 9; dhr. Frennet: 36b, 41b; dhr. Nevens: 13, 25, 26, 27, 29; dhr. et mevr. Nyns: 12b, 12o, 22o, 42br; dhr. Wiard: 8, 36od, 40, 41o, 42bl, 47b; Directie van Monumenten en Landschappen van het Brussels Hoofdstedelijk Gewest: 6, 8o, 20.

Grafische vormgeving: La Page • Fotogravure en druk: Poot Printers
Distributie: Altera Diffusion • Vertaling: Gitracom

© Ministerie van het Brussels Hoofdstedelijk Gewest, Directie Monumenten en Landschappen
C.C.N. - Vooruitgangstraat 80 - 1035 Brussel - Tel: 0800/13680

GEDRUKT IN BELGIË
WETTELIJK DEPOT: D/2003/6860/004

De tuinwijken

Le Logis en Floréal

Laure Eggericx en Yves Hanosset



| | |
|--|----|
| DE TUINWIJK | 2 |
| Louis Van der Swaelmen | 8 |
| Jean-Jules Eggericx | 9 |
| TWEE TUINWIJKEN IN WATERMAAL-BOSVOORDE | 10 |
| DE STAD IN DE TUIN | 15 |
| Werfjournaal | 24 |
| DE ARCHITECTUUR IN DE TUINWIJK | 32 |
| DE TUIN IN DE STAD | 43 |



Vorige pagina:
Cannastraat, arch. R. Moenart, Floréal,
2002.

Het pittoreske silhouet van het dak
vloeit in hoofdzaak voort uit het gebruik
van uitstekende kepers die de steilte van
de dakhellingen verzachten bij het
naderen van de gevels, Floréal.
Ansichtkaart, z.d.

De tuinwijk

EEN ENGELSE SCHEPPING

Na het uitbreken van de Industriële Revolutie in Engeland, vroeger dan op het Europese vasteland, probeerden sommige bevoegen geesten reeds in de 19de eeuw iets te doen aan de ongebreidelde en ordeloze groei van de steden, waar zich in groten getale zowel mensen als fabrieken vestigden. Voor de meeste stadsbewoners was een behoorlijke woning onbereikbaar. De stedelijke overheden stonden voor de moeilijke taak deze toevloed op te vangen en te beheersen.

De eerste moderne wetenschappelijke theorie werd geformuleerd door een "amateur", zoals Michel Ragon het stelt in zijn *Histoire de l'Architecture et de l'Urbanisme modernes*. Het ging met name om Ebenezer Howard (1850-1928), stenograaf van beroep, autodidact en militant. Dromend van een ideale stad die een echte socialistische gemeenschap zou zijn, schreef hij een werk met als titel *Garden Cities of Tomorrow* (Londen, 1898): "Stad en platteland moeten een blijde eenheid vormen waaruit een nieuwe hoop, een nieuw leven en een nieuwe beschaving zullen ontstaan." Het concept van de tuinwijk was geboren. Na de Eerste Wereldoorlog zou het enorme invloed uitoefenen in Engeland, Nederland, Scandinavië en België.



Schema van E. Howard gebruikt voor de presentatie van de problematiek van de plattelandssteden, Londen 1898.

Raymond Unwin (1863-1940), een van de eerste professoren stedenbouw in Groot-Britannië, en samen met Barry Parker ontwerper van de eerste en historische tuinwijk van Letchworth, onderstreepte van zijn kant de invloed van de leefomgeving op de evenwichtige ontwikkeling van de geest. Voor deze pleitbezorger van de eengezinswoning en de huiselijke architectuur moesten de verschillende sociale klassen harmonisch samenleven in een klaar geordende ruimte, ingericht volgens een hiërarchisch wegennet en een strikte inplanting van de bewoning. Op die manier ontstaat een gevoel van samenhang en betrokkenheid. Een reeks voorzieningen moet de gemeenschap hecht aan elkaar smeden. De stedenbouw is er de uitdrukking van. Ze illustreert en bevordert tegelijkertijd de samenwerking en de participatie aan het sociale leven door de verschillende bewoners van de tuinwijk. De theorie van R. Unwin – uiteengezet in zijn werk *Town Planning in Practice*, 1922 – ligt voor een groot deel ten grondslag aan de ideeën die de modernistische stedenbouwkundigen en architecten in België tussen de twee wereldoorlogen zouden ontwikkelen.

DE WEDEROPBOUW VAN BELGIË: INTENSE VOORBEREIDING TIJDENS DE JAREN VAN BALLINGSCHAP

Tijdens de Eerste Wereldoorlog vluchtten heel wat kunstenaars, theoretici en architecten naar het buitenland. Studiegroepen voor de wederop-

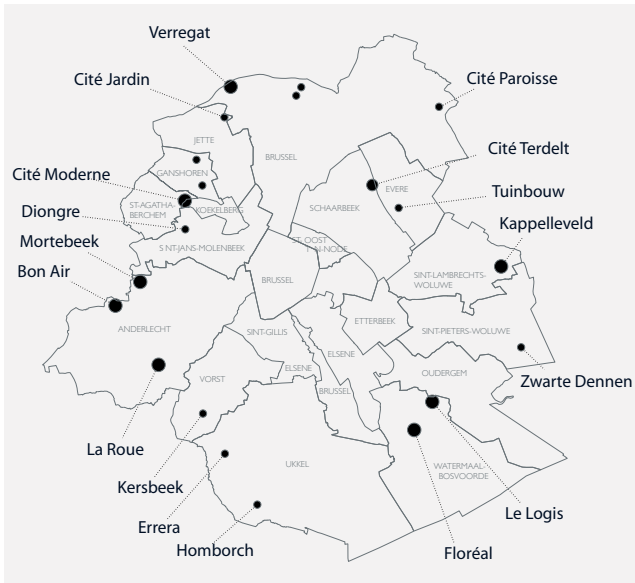
bouw van het verwoeste land zagen het licht in Amsterdam, Parijs en Londen om de noodzakelijke theoretische basis te verschaffen voor de commissie die deze problematiek na het einde van de oorlog moest aanpakken. Zo nam Jean-Jules Eggericx (1884-1963) actief deel aan het *Belgium Town Planning Committee* in Londen, was Louis Van der Swaelmen (1883-1925) zeer bedrijvig in het *Comité néerland-belge d'Art civique* in Amsterdam, en was R. Verwilghen in Parijs betrokken bij de *Commission d'étude franco-belge*. Hoewel Amsterdam de toon aangaf, zouden de ballingschapjaren van J.-J. Eggericx in Engeland van kapitaal belang blijken voor de opkomst van de tuinwijken in België, zowel voor hun architecturale als stedenbouwkundige vormgeving. Eggericx bestudeerde namelijk grondig de opvattingen van E. Howard en R. Unwin aan de hand van de tuinwijken van Sea-Mills (Bristol), Welwyn Garden City en Letchworth.

DE OPRICHTING VAN DE NATIONALE MAATSCHAPPIJ VOOR GOEDKOPE WONINGEN

Na de Eerste Wereldoorlog waren de eerste inspanningen voor de wederopbouw van het land voornamelijk gericht op de bouw van herenhuizen, theaterzalen, bioscopen, tearooms, banken, grootwarenhuizen en kantoorgebouwen. Er bleef echter een nijpend tekort aan woningen bestaan dat tussen 200.000 en 300.000 eenheden werd geraamd! Het probleem van de sociale huisvesting, dat een constante was sedert de 19de eeuw, deed zich in deze periode in alle scherpste voelen. Onder druk van de socialistische beweging, nam de regering het – beperkte – initiatief voor de oprichting van de Nationale Maatschappij voor Goedkope Woningen (NMGW) bij wet van 11 oktober 1919. Het opzet was dat deze maatschappij aan lokale woningbouwverenigingen leningen zou verstrekken tegen lage intrest (2,75%) en aflosbaar op lange termijn (66 jaar) voor de bouw van woningen tegen voordelige huurprijzen.

DE INVLOED VAN DE MODERNISTEN IN DE NATIONALE MAATSCHAPPIJ VOOR GOEDKOPE WONINGEN

E. Vinck, de eerste voorzitter van de Nationale Maatschappij voor Goedkope Woningen, organiseerde in april 1920, op initiatief van de Unie van Steden, de Nationale Conferentie voor Goedkope Woningen. Alle belangrijke architecten en stedenbouwkundigen van de modernistische stroming waren op deze conferentie aanwezig hoewel de regering



Eenentwintig tuinwijken gebouwd tussen de twee wereldoorlogen vormden een "gordel" rond Brussel.

ten aanzien van de wederopbouw een eerder vijandige houding aannam tegenover deze nieuwe generatie ontwerpers. Toch zou de Nationale Maatschappij voor Goedkope Woningen hun ideeën als referentiekader nemen voor haar beleid. Bij een nieuwe, egalitaire maatschappij pasten nieuwe leef- en woonconcepten. De vastgoedspeculatie werd verworpen ten gunste van een collectief woningbeheer. Om de problemen van hygiëne en op elkaar gepakte mensenmassa's, eigen aan collectieve huisvesting, op te lossen gaf de

Nationale Maatschappij vanaf 1920 de voorkeur aan het woonmodel van de tuinwijken dat door de modernisten werd aangeprezen.

De Nationale Maatschappij verleende financiële en technische hulp benevens informatie via de publicatie van het maandblad *De Goedkope Woning*. De Nationale Materialenbank, filiaal van de NMGW, werd opgericht om de bouwkosten binnen de perken te houden. De bank beheerde grote voorraden bouwmaterialen die tegen verlaagde prijs werden verkocht doordat ze in grote hoeveelheden of gestandaardiseerd werden aangekocht. Daarnaast zette ze ook experimentele bouwerven op waar nieuwe bouwtechnieken werden uitgetest om goedkoper te bouwen. Het is op die manier dat J.-J. Eggericx vanaf 1921 de leiding kreeg over de bouwverf van de tuinwijk *Het Rad* in Anderlecht.

De financiering die de Nationale Maatschappij voor Goedkope Woningen kon toestaan, was zodanig gereguleerd dat het zeer voordelig was om zich te organiseren in coöperatieve huurdersverenigingen. De formule had zo'n succes dat de regering vanaf 1923 weigerde nog nieuwe coöperatieven te erkennen omdat deze volgens haar broeihaarden van revolutionaire ideeën waren. De vrees voor een "rode gordel" rond Brussel en de stopzetting van de oorlogsschadebetalingen maakten vanaf 1925 een vroegtijdig einde aan het experiment van de tuinwijken.

DE OPRICHTING VAN DE COÖPERATIEVE

HUURDERSVERENIGINGEN "LE LOGIS" EN "FLORÉAL"

Coöperatieve huurdersverenigingen bestonden al sinds 1888 in Engeland, meer bepaald in Londen. De krant *Le Soir* schreef op 29 april 1922: "Deze verenigingen worden opgericht dankzij de coöperatieve actie van hun effectieve leden die voornemens zijn de door deze verenigingen opgerichte woningen zelf te betrekken en tegelijkertijd deelnemen aan de vorming van hun maatschappelijk kapitaal. Met andere woorden, de huurders, leden van deze verenigingen, zijn tegelijkertijd mede-eigenaars van de gebouwen die ze helpen te bouwen. (...) De coöperatieve huurdersverenigingen worden gewoonlijk gevormd door groepen personen die onderling bepaalde overeenkomsten vertonen van professionele, corporatieve of andere aard."

Zo werd ook "Le Logis" opgericht op 3 oktober 1921. In *Le Soir* van 12 oktober 1921 lezen we: "De initiatiefnemers voor dit project van goedkope woningbouw werden evenzeer geleid door enthousiasme en geloof als door noodzaak. Een snelle propaganda bij de bedienden van de Spaar- en Lijfrentekas en enkele andere grote overheidsadministraties bracht weldra bijna 300 leden bij elkaar. (...) Deze vereniging groepeerde meer dan 225 coöperatielieden-bedienden." De naam "Le Logis" riep het vertrouwenwekkende beeld op van een woning (een *home*) waar het goed leven is. De raad van bestuur deed een beroep op architect J.-J. Eggericx, die verbonden was aan de Nationale Maatschappij voor Goedkope Woningen, hetgeen de regeling van alle formaliteiten aanzienlijk vergemakkelijkte. Op vraag van Eggericx tekende L. Van der Swaelmen het stedenbouwkundig aanlegplan.

"Floréal" werd gesticht door de arbeiders-typografen van de krant *Le Peuple*, op initiatief van J.-F. Husdens. De coöperatieve vereniging werd op 9 februari 1922 erkend en formeel opgericht door de 220 coöperatielieden op 30 maart 1922. De naam "Floréal" was een verwijzing naar de republikeinse kalender maar ook naar de plantenwereld, die zo belangrijk was voor een tuinwijk. Met het oog op een architecturale en stedenbouwkundige eenheid trok de raad van bestuur ook voor dit project J.-J. Eggericx en L. Van der Swaelmen aan als ontwerpers. Eggericx zou af en toe worden bijgestaan door de architecten L. François en R. Moenart in 1922, en door J. Mouton en G. Vankerckhoven in 1929.

LOUIS VAN DER SWAELMEN
(Elsene, 1883 - Montreux, 1929)

“Van alle intellectuelen die ik heb gekend”, schreef A. De Ridder in 1930, “is Louis Van der Swaelmen ongetwijfeld een van de meest universele: een humanist van onze tijd. Hij behoort ook tot de meest scherpzinnige en meest onstuimige figuren. Voor mij is dat het grote kenmerk van zijn persoonlijkheid: deze volmaakte harmonie tussen kritische zin en harts-tocht, tussen koele wetenschappelijkheid en heftige bevoegenheid.”

L. Van der Swaelmen, de bezieler van de modernistische beweging in België, werd opgeleid bij zijn vader die architect-landschapsontwerper was en met wie hij vier jaar samenwerkte. Als liefhebber van de natuur en het landschap richtte hij in 1909 de “Ligue des Amis de la Forêt de Soignes” op. Zijn belangstelling voor de stedenbouw ontwikkelde zich tijdens zijn ballingschap in Nederland in de jaren 1914-1918, waar hij in contact kwam met avant-gardistische kringen. Vol geestdrift ontwierp hij een theoretisch kader voor de wederopbouw van België. In 1916 publiceerde hij “Préliminaires d’Art civique”, het eerste stedenbouwkundig manifest voor België. Het bevatte de grondslagen van een modernistische visie op stedenbouw. In 1919 richtte hij het modernistische tijdschrift *La Cité* op, samen met H. Hoste,



F. Bodson en R. Verwilghen, zijn bloedbroeder in de stedenbouw zoals hij deze laatste placht te noemen. Hetzelfde jaar werd hij voorzitter van de “Société des Urbanistes de Belgique” die hij zelf had opgericht. Als vurig verdediger van het tuinvijwmodel werkte hij mee aan de ontwerpplannen voor Floréal, Le Logis, de Moderne Wijk, de Zwarte Dennen, Kapelleveld en Klein Rusland (Zelzate). Op vraag van H. van de Velde werd hij in 1927 docent stedenbouw en landschapsarchitectuur aan het Institut supérieur des Arts décoratifs de La Cambre.

“Het zal, zo lijkt het, aan de werkelijk democratische maatschappij van morgen zijn om voor de eerste maal de weerzinwekkende krotten te doen verdwijnen die de pseudo-democratische maatschappij van vandaag tot de hoogste graad van walging en afschuw heeft opgevoerd, vooral in de grote hoofdsteden”, zo schreef L. Van der Swaelmen in 1921. “De sociale beroering die men voelt opwellen als een grondzee heeft de tijdsgeest voor het eerst bewust gemaakt van de noodzaak om alle mensen op een menswaardige manier te huisvesten. Dit is een volledig nieuwe basis voor elk toekomstig stedenbouwkundig project.”



JEAN-JULES EGGERICX, BIJGENAAMD “J.-J.”
(Anderlecht, 1884 - Ukkel, 1963)

Bouwmeester, architect met een uitgesproken persoonlijkheid, stedenbouwkundige, landschapsarchitect en lesgever, tegelijkertijd kunstenaar, technicus, onderwijzer, schrijver, dichter en sportman (hij verplaatste zich met een zware Harley Davidson en later met een MG-sportwagen); prototype van de homo universalis, autoritair van temperament, kalm maar soms heftig, eerlijk en humanistisch. Ziedaar het portret van J.-J. Eggericx dat tijdgenoten in hun publicaties van hem schetsten, o.m. J. Franssen, L. Stynen, G. Brunfaut, P.-L. Flouquet, L.-H. De Koninck en E. Delatte. In 1982 zei V.-G. Martiny tijdens een huldetoespraak: “Talrijk zijn zijn vrienden en zijn leerlingen die zich de robuuste gestalte herinneren van deze man vol activiteit, hartschotelijk en somber als een calvinist zoals Gaston Brunfaut zei, een mysticus die met beide voeten stevig op de grond stond volgens Albert Guislain.”



overheden het grote talent van Eggericx niet beter hebben erkend door hem het ontwerp toe te vertrouwen van gebouwen waarbij het kostenaspect en het utilitaire karakter minder overheersend waren. Een universiteitsgebouw, een bibliotheek, een museum zouden hem in staat hebben gesteld te tonen dat hij even goed thuis was in het domein van de monumentale kunst als in dat van de sociale woningbouw.”

Als stedenbouwkundige was hij verbonden aan de stad Oostende (1945-1955) en aan de gemeente Watermaal-Bosvoorde (1952-1956) waar hij trouwens de supervisie had over de uitbouw van Le Logis (1921-1958) en Floréal (1921-1963).

Als leraar werd hij door H. van de Velde gevraagd voor Ter Kameren waar hij de functies vervulde van docent architectuur (1928-1954), atelierleider (1928-1937), cursusleider tuinkunst (1930-1932), docent en decaan van de cursussen stedenbouw (1945-1954) en architectuurgeschiedenis (1940-1954).

J.-J. Eggericx was ook theoreticus en schrijver. Hij richtte *La Pointe Sèche* op, publiceerde een *Guide de la ville de Cambridge*, werkte mee aan *La Cité* en was betrokken bij de oprichting van het tijdschrift *La Maison*. Toch, zo schreef Flouquet in een hulde aan deze grote meneer, “valt het te betreuren dat Eggericx ons geen geschrift heeft nagelaten dat zijn hele visie samenvat. Het zou wellicht een indrukwekkend pleidooi zijn geworden!”

Als architect is zijn naam vooral verbonden met de tuinvijwen van Bosvoorde. De sociale woningbouw was zijn geliefkoosde werkterrein. Toch bestrijkt zijn uitgebreide oeuvre de meest uiteenlopende domeinen: gezondheidscentra (Bredene, 1927; Rode Kruis, Bosvoorde, 1928), kantoren, meergezinswoningen, appartementsgebouwen (Residentie Leopold, de Meeûsquare, 1937), villa’s, huizen, fabrieken, kloosters en kapellen (Virton, 1939), toneelzalen (theater van Akarova, 1936), private herenhuizen (Wolfers-Petrucci, 1926) en tentoonstellingen in Antwerpen, Brussel en Parijs. Sommigen, onder wie J.-L. Flouquet, betreuren evenwel “dat de openbare

Woning te Brussel, 1929.
Residentie Leopold,
de Meeûsquare te Brussel, 1938.

Linkerpagina:
Gemechaniseerde esthetiek voor een nieuw type samenleving. Tuinwijk Kapelleveld, arch. H. Hoste, 1922-1926.
De Moderne Wijk, arch. V. Bourgeois, 1922-1925.



Twee tuinwijken in Watermaal-Bosvoorde



Aan weerszijden van de Aartshertogenlaan gelegen vormen de twee tuinwijken "Floréal" en "Le Logis" een harmonisch geheel.

Tuinwijken zijn een vertrouwde verschijning in ons land. Tientallen voorbeelden, waarvan zowat een twintigtal in de Brusselse voorsteden, getuigen van dit grote stedenbouwkundige avontuur uit het Interbellum. De tweelingwijk Le Logis-Floréal in Watermaal-Bosvoorde, mythisch en archetypisch voorbeeld van een nieuwe maatschappij gebaseerd op een hernieuwde relatie met de natuur, het leefmilieu en de gemeenschap, is het grootste geheel van goedkope woningen dat in deze periode in België gerealiseerd werd. Destijds verloren in de modder van het Bosvoordse platteland is de tuinwijk vandaag volledig ingekapseld door de Brusselse agglomeratie. Na de Tweede Wereldoorlog heeft men de tuinwijk nog verder uitgebreid. De schilderachtige cottagewoningen naar Engels model kregen toen het gezelschap van kleine appartementsgebouwen, prefabwoningen en een woontoren. Hoewel sommigen wijzen op een geleidelijke architecturale verarming en een latente systeemdwang in de opeenvolgende bouwfasen, bestaat er een zekere continuïteit, die dit unieke geheel de mengelmoes van stijlen bespaard heeft die we zo vaak in de voorsteden aantreffen.



Zicht op de Van der Swaelmenlaan. Ansichtkaart ca 1950.

Deze parel onder de Belgische tuinwijken van het Interbellum bekoort nog altijd een ruime groep mensen ook al hebben ze geen bijzondere affiniteiten meer met de gemeenschaps- en socialistische idealen van zijn ontwerpers. Het succes van Le Logis-Floréal gaat veel verder dan gemiddeldiseerde gebeurtenissen zoals het Feest van de Japanse kerselaars of de filmdecors van *Toto Le Héros* en *Le huitième Jour*. Het gaat om een zekere levenskwaliteit, om de essentie zelf van de stedenbouw zoals die architect Jean-Jules Eggericx voor ogen stond: "Voor de mens het stedelijk milieu creëren dat zijn bestaan als mens waardig is."

"Het vaak geroemde meesterwerk Le Logis hoeft niet meer te worden beschreven. En de architect ervan, Jean-Jules Eggericx, beseft de omvang van zijn succes pas op de dag dat de Brusselse trammaatschappij in haar rijtuigen bordjes aanbracht met de mededeling dat de Japanse kerselaars van Le Logis in Bosvoorde in volle bloei stonden. Na de erkenning van de publieke opinie kwam de bevestiging van het openbaar vervoer. Mooier kon niet!". H. Vehenne, "Comment on entretient une cité-jardin", in *Le Soir*, 27.08.1952.



Kaatsbalclub La Pelotte Floréal.
Ansichtkaart z.d.

EEN UNIEK GEHEEL

De twee tuinvijken, begonnen in 1922 en gerealiseerd in nauwe samenwerking tussen Louis Van der Swaelmen en Jean-Jules Eggericx, zijn in feite opgevat als één groot geheel maar gebouwd in opdracht van twee verschillende huurderscoöperatieven. In elkaar overlopend en ontworpen vanuit identieke architecturale en stedenbouwkundige opvattingen, lijken ze zeer sterk op elkaar zonder daarom verwisselbaar te zijn. Tegenover de typografen van Floréal staan de bedienden van de Spaar- en Lijfrentekas van Le Logis; tegenover de gele tinten van Floréal staan de groene kleuren van aan de overkant van de Aartshertogenlaan; tegenover de bloemennamen Canna, Funkia en Druifhyacinthen van Floréal staan de vogelnamen Wielewaal, Ringmus, Colibri, Sijsje, Kwartel en

Struisvogel van Le Logis. Natuurlijk kan elke tuinvijk prat gaan op haar beroemde bewoners en weerstanders, gedenkwaardige gebeurtenissen, volksfeesten, verjaardagen, monumenten, gemeenschapsgebouwen – Le Fer à cheval, de Drie Linden –, gebouwen verbonden aan opmerkelijke personen (J. Wauters, H. Denis, J. Van Deuren), herkenningpunten, anekdotes en kleine geschiedenissen. En toch is er tussen beide geen scheiding noch onderbreking, maar de harmonie van een gedeeld project.

Fancyfair georganiseerd om geld in te zamelen voor de sportkring van de Spaar- en Lijfrentekas. Foto ca 1925.



TUINWIJK OF TUINSTAD?

Ofschoon ontworpen naar het model van de Engelse "garden-city" hebben Le Logis-Floréal eerder het uitzicht van een tuinvijk. L. Van der Swaelmen zei het al: "Hier en trouwens nergens in België creëren we geen tuinsteden in de echte zin van het woord, maar doen we aan methodische stadsuitbreiding, aan organische stedenbouw, in de vorm van tuinvijken (...) en men moet in deze context aan de term "tuinstad" alleen de betekenis toekennen van een gegroepeerd geheel van huizen, niet te dicht op elkaar gebouwd en gelegen in een groene omgeving."

De tuinvijken hingen af van de gemeenten waar ze gevestigd waren, maar met hun eigen administratie en dynamische organisatie werden ze soms beschouwd als haarden van sociaal oproer, als parallelle machtsstructuren, gevaarlijk en ontregelend. Op lokaal niveau kreeg Le Logis-Floréal het aan de stok met de gemeente Bosvoorde, die haar ontwikkeling meermaals tegenwerkte. Straatverlichting, openbaar vervoer en verharde wegen ontbraken, in die mate dat er gesproken werd van het "Schandaal van de Goedkope Woningen". In april 1924 berichtte het tijdschrift *Le Document*: "De bijna tweehonderd gebouwde huizen in Le Logis zijn praktisch onbewoonbaar, om de eenvoudige reden dat ze te midden van een zee, een oceaan van modder staan!"

"Er was een zeker heroïsme nodig, de term is niet overdreven, voor de eerste bewoners die hun woning in weinig comfortabele omstandigheden betrokken: geen verhard wegennet, geen stromend water, geen gas of elektriciteit, geen aansluiting op de riolering, geen trams in de buurt, geen straatverlichting. Dat alles kwam stilaan in orde, maar pas na maanden wonen in een soort uithoek, vaak uiterst modderig, waardoor de bedienden naar hun werk in de stad moesten gaan met overschoenen aan, zodat ze vaak het mikpunt waren van spot!"
Herinneringen van mevrouw Dubois.
Foto 1923.



EEN BESCHERMD LANDSCHAP

Vroeger reeds, maar meer nog vandaag moet Le Logis-Floréal weerstand bieden aan de uitwassen van de vooruitgang, aan de grillen van de mode en de niet te onderdrukken uitingen van individualisme. Vroeger ging het om kippenhokken in de vorm van een Zwitsers chalet of imposante droogrekken, vandaag is er de woekering van veranda's en ramen in PVC of meranti, kroonlijsten of vensterluiken in plastic, dubbele beglazing met opgelijmde of ingewerkte vensterroeden, antennes, garages en auto's. Dit heeft de overheid ertoe aangezet de twee tuinvijken wettelijk te beschermen vanwege hun historisch, artistiek, esthetisch en wetenschappelijk belang. Wist u dat de tuinvijken en in het bijzonder een talud een kolonie vliegende herten huisvesten die uitzonderlijk en uniek is in het Brussels Gewest? Door het beschermingsbesluit van 15 februari 2001 is Le Logis-Floréal in zijn geheel onderworpen aan een drastische reglementering.

Deze bepaalt duidelijk de "bijzondere bewaringsvoorwaarden voor het geheel van de eengezinswoningen, de tuinen en de openbare ruimtes" en verbiedt voortaan elke aantasting van de eenheid en de samenhang van het geheel zowel wat de tuinen als de openbare ruimtes en de bebouwing betreft. Verboden zijn onder meer elke wijziging van de korrelgrootte van de gevelbepleistering, de bouw van luifels, zonnetenten, decoratieve elementen, garages evenals elke wijziging van de raam- en deuropeningen – vergroting of geveldoorbraken – en van de oorspronkelijke materialen.

In de tuinen mogen architecturale elementen zoals hekjes, trappen, schuurtjes, standbeelden en stutmuren niet worden gewijzigd. Ook voor de vegetatie gelden even strenge regels met het doel de aanwezige soorten en het landschapskarakter te behouden en te beschermen..

Le Logis, 2003.



HET PLATEAU VAN BOSVOORDE

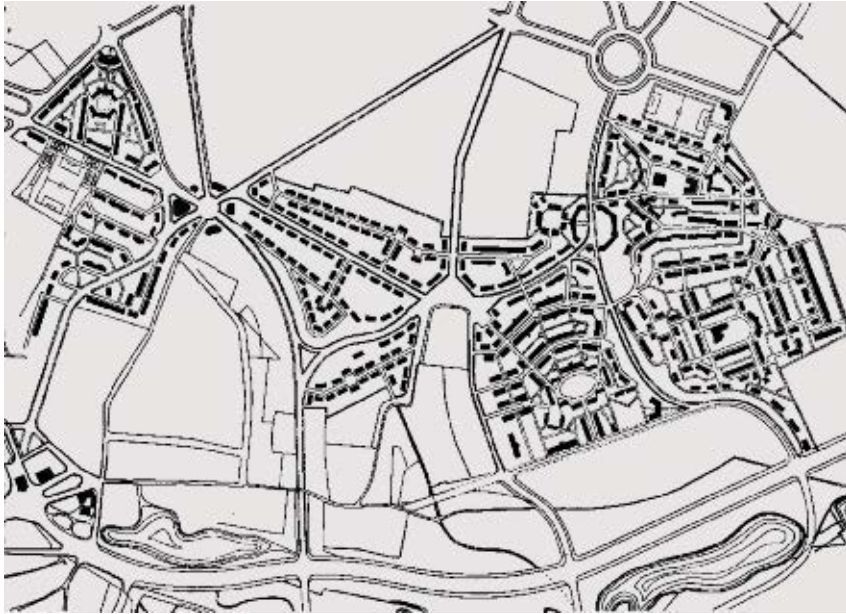
De site van Le Logis-Floréal bestaat aan de ene kant uit een uitgestrekt plateau met een hoogste punt van 104 meter aan de Drie Linden. Aan de andere kant worden twee plateaus gescheiden door een vallei. Op de achtergrond bevinden zich het Zoniënwoud en de valleien van de Woluwe en de Watermaalbeek. Een ideale omgeving voor bewoning door een welgesteld publiek, ware het niet dat de geschiedenis er anders over heeft beslist.

In 1904 werd onder impuls van Leopold II begonnen met de aanleg van de Vorstlaan. Op het aanpalende plateau van Bosvoorde zou een luxueus woonproject komen met kastelen, parken en grote villa's. Hiervoor was een zeventien hectare groot terrein bestemd, eigendom van de Fondation Parmentier. De dood van de koning in 1909 maakte een einde aan deze plannen. Alleen de Aartshertogenlaan en de Berensheide waren toen reeds aangelegd.

De gronden rond deze lanen werden daarop aangekocht door de coöperatieve verenigingen "Floréal" en "Le Logis". In plaats van kastelen zouden hier simpele eengezinswoningen verrijzen. In de opvatting van de ontwerpers vormde deze tuinvijk slechts een schakel in een echte gordel van tuinvijken rond de stad. Dat blijkt onder meer uit wat Louis Van der Swaelmen in 1929 schreef in *L'Habitation à Bon Marché*: "De Woluwelaan (Vorstlaan, enz.), de derde concentrische ring rond Groot-Brussel in het oosten, met zijn openbare parken en vijvers, en waarop vier tuinvijken om zo te zeggen "vastgerogen" zijn, met name Drie Linden (Le Logis), Floréal, Kapelleveld (Sint-Lambrechts-Woluwe) en Stokkel of Zwarte Dennen (Sint-Pieters-Woluwe), vormen de aanzet, het embryo als het ware, van een volledige omcirkeling van deze aard."



"De Drie Linden" dienden als geodetisch punt bij het opmaken van de eerste topografische kaart van de Oostenrijkse Nederlanden door graaf de Ferraris (1770-78). De plek inspireerde de Brabantse landschapsschilder Witzthumb. Slechts twee bomen blijven nog over van de drie die in de eerste helft van de 19de eeuw werden geplant. Foto 1923.



Oorspronkelijk aanlegplan,
L. Van der Swaelmen, 1923..

HET STEDENBOUWKUNDIG PLAN

Op het eerste gezicht kan de grote variatie in het uitzicht van Le Logis-Floréal verwarrend of gekunsteld aandoen. Elk gedeelte lijkt zich op autonome manier te ontwikkelen en een verschillend beeld te geven. Hier een vlakte, een zachte of steilere helling, een vals plat, een terrein-zinking, een licht golvend groot oppervlak; daar een cirkelvormig of veelhoekig plein, een dreef, een voetpad, een appartementsgebouw, een groep huizen met één bouwlaag of een school. In werkelijkheid versmelten alle delen op natuurlijke wijze samen tot een organisch geheel ontstaan uit de configuratie van het terrein en zijn essentiële kenmerken: ruimte en omgeving. Het werk van Louis Van der Swaelmen speelde zich trouwens meer op het terrein af dan op de tekentafel. Men kan zich de stedenbouwkundige zo voorstellen terwijl hij het terrein tot in de kleinste hoeken opmat en ondertijd met zijn wandelstok de vestigingsplaats van de woningen aanwees. Dit wordt bevestigd door E. Henvaux in een werk uit 1944, "deze stedenbouwkundige was van mening dat men het in te richten terrein niet goed genoeg kon kennen; hij doorkruiste het in alle richtingen, stelde zich visueel op de hoogte van de terreinkenmerken en legde de grote lijnen vast op de kadans van zijn vastberaden tred. Hij verliet het terrein pas nadat hij het volledig in bezit had genomen."

Dit soort realisatie is gebaseerd op een dialoog, een constante uitwisseling tussen de ontwerpers. De grenzen tussen het werk van de architect en dat van de stedenbouwkundige vervagen. Ze vullen elkaar aan. De taak van de eerste is niet beperkt tot de schaal van de individuele woning maar strekt zich uit tot de straat, het plein, de wijk. "Voegen we hieraan toe", zo noteerde V.-G. Martigny in zijn *Hommage à J.-J. Eggericx*, "dat hij van bij het begin van zijn carrière dacht en handelde als urbanist, in de Engelse zin van *town-planner*, degene die orde schept in de stad of stadsuitbreidingen in goede banen leidt. Vanaf 1929, toen Van der Swaelmen overleed, zette hij het project van Floréal en Le Logis alleen voort, alvorens de officiële stedenbouwkundige te worden van de gemeente Watermaal-Bosvoorde."

DE RUIMTELIJKE INRICHTING

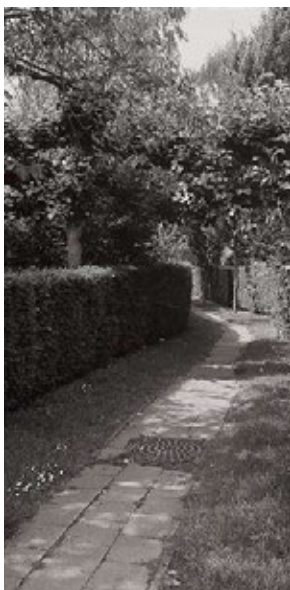
De twee tuinwijken beslaan vandaag samen zowat tachtig hectare waarvan zestig voor Le Logis en twintig voor Floréal. De vroegere boomgaard van de coöperatieve heeft plaats gemaakt voor de Bosnifewijk en de centrale steenbakkerijen voor de wijk Het Plateau. Andere uitbreidingen, die de bebouwing hebben verdicht, zijn verspreid in de randgebieden van Floréal (Kelkenlaan, Aartshertogenlaan, enz.). Le Logis-Floréal heeft nooit vast afgebakende grenzen gehad en stond ook na de voltooiing open voor alle vormen van uitbreiding, hetzij in de randgebieden, hetzij concentrisch vanaf de Drie Linden.

De rotonde van de Drie Linden in Le Logis en Le Fer à Cheval in Floréal zijn niet alleen de hoogstgelegen plaatsen maar ook de natuurlijke herkennings- en verzamelpunten van de tuinwijken. Met hun hoge appartementsgebouwen domineren ze de omgeving en vormen ze het zwaartepunt van het buurtleven (handelszaken, buurthuis,...). Door groen omkranste verkeersaders leiden van alle kanten naar deze polen. Op deze assen die de tuinwijk structureren, het autoverkeer kanaliseren en de verschillende wijken afbakenen, enten zich een reeks wegen die naar de woongedeeltes leiden terwijl de "verlengingen van de tuinwijk" (scholen, sportvelden,...) op enkele uitzonderingen na in de randgebieden gelegen zijn.

Elke wijk is ontworpen als een zelfstandige entiteit en bezit zijn eigen ruimtelijke inrichting, zijn eigen architecturale vormgeving binnen een geheel dat beheerst wordt door gemeenschappelijke "organische" stedenbouwkundige principes. Elke wijk ontvouwt zich vanuit een

De speciale vorm van de bekroning van Le Fer à cheval is een gevolg van zijn functie als waterreservoir voor de tuinwijk. Dit architecturale baken is zichtbaar vanaf Le Logis en het lage gedeelte van Floréal. Zicht vanuit de Cannastraat, 2003.





Wijk De Trechter, zicht in de Wulpenstraat. Foto ca 1928.

centraal punt of vloeit voort uit de terreingegevens. Een concentrische inplanting kenmerkt de wijken Het Vierkant en De Driehoek, een terrasvormige aanleg typeert De Trechter terwijl Het Plateau in waaivorm is aangelegd.

Het hiërarchische wegennet is onderverdeeld in verbindingssassen tussen de verschillende wijken, residentiële straten en wegen met een wandel- of ontmoetingsfunctie. Het auto- en voetgangersverkeer is gescheiden. Zo worden de straten aangevuld door voetpaden en steegjes; de openbare pleinen door half-openbare pleinen aan de achterkant van de huizen; de private tuinen door collectieve speelweiden, boomgaarden, rustzones en parken. Het traditionele stratennet wordt aangevuld door een parallel net van voetpaden die de huizenblokken binnendringen. De centrale ruimte binnen de huizenblokken is toegankelijk vanuit elke woning; de niveaunderschillen worden opgevangen door een spel van trappen en terrastuintjes. Deze elementen, grotendeels bestemd voor de gemeenschap, zijn later opgegeven omdat ze niet meer strookten met het koel-zakelijke principe van maximale opbrengst van het terrein. Om de bewoningsdichtheid te vergroten werden de open ruimtes ingenomen door appartementsgebouwen, met veel zon en omgeven door groen. Daarmee kwam een eind aan de mooie tijd van speelweides in het hart van de wijken. De schommels zijn van de openbare ruimtes verdreven naar de particuliere tuinen. De half-openbare ruimtes dienen nog maar zelden voor collectieve recreatie en zijn nu vooral een doorgangplaats..

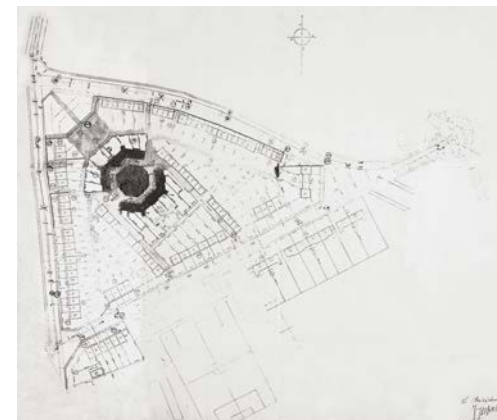
Linkerpagina:
 Speelweide aan de binnenzijde van een huizenblok, Le Logis. Foto ca 1925.
 Een steegje, 74 jaar later, Le Logis.
 Steegje in de wijk Het Trapezium, Ringmusstraat, Le Logis. Foto ca 1928.



VAN DE DRIEHOEK NAAR HET PLATEAU

De inrichting van de verschillende wijken, hun specifieke uitzicht en hun bijzonderheden vloeien voort uit een streven naar diversiteit, zowel wat het tracé van de wegen betreft als de plaats van de gebouwen en hun onderlinge relatie. Deze variatie wordt kracht bijgezet door sterke visuele effecten: herkenningpunten, perspectieven, opeenvolgingen, en de verhouding tussen bebouwing en groen.

De vijf wijken die samen Le Logis vormen, ontlenen hun naam en hun manier van bebouwing aan de originele vorm van het terrein waarop ze gevestigd zijn. Het gaat om De Driehoek, De Trechter, Het Trapezium, Het Vierkant en Het Plateau die Le Logis in vijf duidelijk herkenbare zones verdelen. Floréal, dat minder uitgestrekt is en een meer uitgesproken reliëf heeft, vormt een harmonischer geheel met wegen die de hoogtelijnen volgen of doorbreken. Deze tuinwijk met het gele houtwerk, die zich uitstrekt langs de Aartshertogenlaan, tegenover de wijk Het Trapezium waarmee ze overigens het zenuwcentrum van Le Fer à Cheval deelt, heeft een minder gestructureerd en minder geometrisch aanlegplan dan Le Logis. Louis Van der Swaelmen legde uit waarom: "Het zeer heuvelachtige reliëf stelde strenge perken aan de fantasie. Het weggennet werd, om organisch te blijven, in zekere hoogte bevolen door de configuratie van het terrein. Daardoor kon een zekere onbedoelde



Oorspronkelijk aanlegplan van de wijk De Driehoek, L. Van der Swaelmen, 1922.

Het Achthoekplein, Le Logis. Foto, 2003.



1. Floréal
2. Trapezium
3. Driehoek II
4. Plateau
5. Drie Linden
6. Driehoek
7. Trechter

| |
|--|
| Beschermingszone als geheel |
| Beschermingszone als monument |
| Maakt geen deel uit van de bescherming |
| Beschermd bij besluit van 29/4/99 |
| Wettelijke vrijwaringszone |
| 10 mt |

Schaal : 0 100 mt

Huidige plattegrond.



schilderachtigheid hier vrij spel krijgen. "Deze specifieke terreingegevens hebben op geen enkele manier voor een stijlbreuk tussen de twee tuinvijken gezorgd. De samenhang aan weerszijden van de Aartshertogenlaan vloeit voort uit evenwicht en gelijkwaardigheid, nooit uit symmetrie en systematisering.

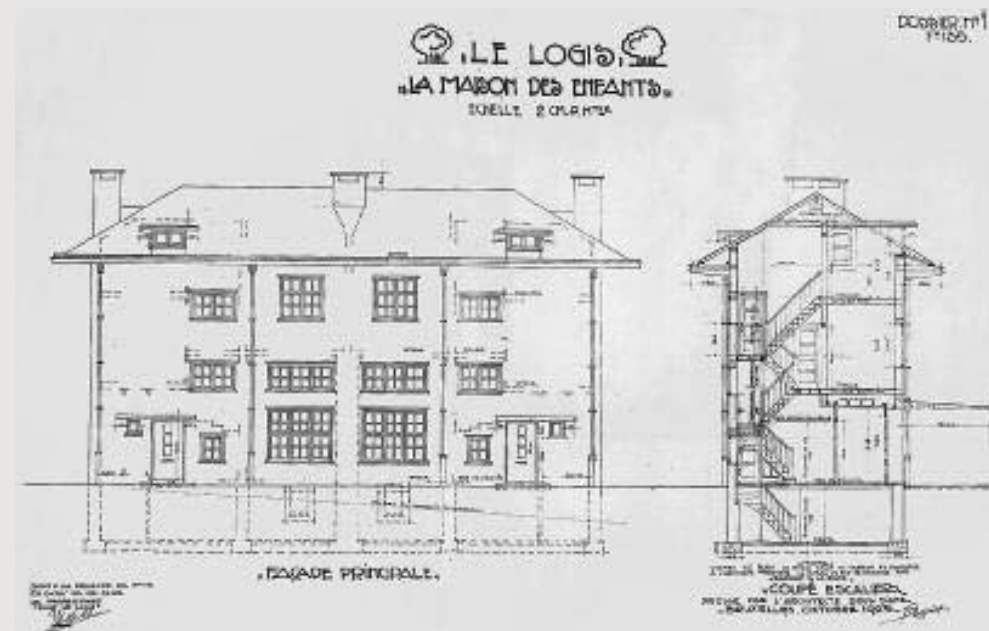
De manier waarop hij het terrein begreep, zijn opvatting van de *Art civique* of stedenbouw, heeft L. Van der Swaelmen enkele maanden voor zijn dood beschreven in een karakterisering van de verschillende wijken van Le Logis.

"De zogenaamde wijk van De Driehoek had zoals de naam het zegt de vanuit stedenbouwkundig oogpunt uiterst ongunstige vorm die deze meetkundige figuur met zich meebrengt. Wij hebben geprobeerd het probleem op te lossen door in deze figuur een beschrijvend element in te voegen dat als zwaartepunt zou dienen (het Achthoekplein), en dat op organische wijze een opeenvolging van vlakken doet ontstaan die elkaar snijden en automatisch evenveel spontane "landschappen" vormen."

De Trechter vereiste een aanleg in amfiteatervorm, waarbij de huizen geplaatst werden aan de rand van elk van de evenwijdige of concentrische straten zodanig dat ze het zicht niet belemmerden van de hogere rij en de in terras aangelegde tuinen volop zon ontvingen.

Het Trapezium heeft een algemeen gedeelte dat cirkelt rond een vrije centrale ruimte (het Logisplein). De wijk is aangelegd volgens een analogoos principe als toegepast voor de aanleg van De Driehoek maar volgens een nog complexer grondplan."

Le Logisplein. Foto 2003.



Van de geplande collectieve voorzieningen kwam vaak weinig terecht door het verzet van de overheid. De architecten hebben in dat verband soms een buitengewone rol gespeeld. "Mijnheer Eggerix schonk 9.500 frank voor de school. Dankzij dit edelmoedige gebaar konden de installatiekosten gedurende meer dan een jaar worden gedekt. Bovendien hoopt dhr.

Eggerix de nodige subsidies te verkrijgen voor een speciaal gebouw."

Les Trois Tilleuls, 1, 9, september 1924.

Sindsdien zijn er drie Franstalige scholen in de tuinvijk – Les Aigrettes, Le Colibri en Les Naiades – plus een Nederlandstalige school.



Zichten op de school "Les Aigrettes", Le Logis. Foto ca 1928.

WERFJOURNAAL



Eerstesteening van Floréal door minister J. Wauters op 1 oktober 1922.

CHRONOLOGIE VAN DE BOUWERVEN VAN DE HUURDESCOÖPERATIEVE FLORÉAL

Architect R. Moenart:

1922-1925 en 1930: 51 huizen

Architect L. François:

1922-1925: 50 huizen

Architect J.-J. Eggericx:

1922-1925: 205 huizen

1927-1930: J. Wautersgebouw, bijgenaamd "Le Fer à cheval"

1929: uitbreiding Le Fer à cheval: 2 blokken met 7 appartementen in de Acanthussenstraat en de Scillastraat

1949-1957: 108 appartementen in de vorm van woningen met 4 appartementen

Architect G. Vankerckhoven:

1929-1930: gebouw Groep Van Deuren, 21 woningen

1930: reeks huizen in de G. Crocklaan en de Herdersstafstraat

Architect J. Mouton:

1929-1931: H. Denisgebouw, Aartshertogensquare

Architect J.-G. Eggericx:

1963-1965: Het "Klein Bos", 4 blokken van 14 appartementen



Woonbarakken voor de baksteenbakkers. Foto 1922.

LE LOGIS DOOR DE JAREN HEEN

De tuinwijk is in haar huidige gedaante het resultaat van 17 bouwprojecten uitgevoerd tussen 1921 en 1977.

- De Driehoek (1921)
- Het Trapezium (1924)
- Gebouw op de hoek van de Ortolanenlaan en Vinkenlaan (1925)
- De Trechter (1926)
- Geheel van 142 huizen als afsluiting van de Trapeziumwijk (1930)
- Drie Linden (1930)
- Het Plateau (1937)
- De Boomgaard (1950)
- De Punt (1950)
- De Driehoek II (1951)
- 64 eengezinswoningen (1954)
- 16 eengezinswoningen (1957)
- Het Begijnhof (1963), arch. R. Goffaux
- De Boomgaard (1970), arch. R. Goffaux
- 75 appartementen 1ste fase (1974), arch. J.-G. Eggericx
- 75 appartementen 2de fase (1977), arch. J.-G. Eggericx



Om de bouwkosten te drukken liet de Nationale Materialenbank sommige materialen op de bouwwerf zelf fabriceren. Gebruikmakend van de bodemkwaliteit van het Plateau werden hier vanaf 1922 baksteenbakkerijen opgericht. De gebakken bakstenen werden vervoerd in door paarden getrokken karren of in wagonnetjes via een speciaal aangelegd spoorlijntje. Foto's 1922.



Voor de funderingen werd bekist beton gebruikt terwijl de vloer op de benedenverdieping van de onderkelderde huizen gevormd werd door betonnen liggers, Le Logis. Foto 1932-1933.

Bladzijde 30 en 31:
Elk huis vormt een groep die op zijn beurt een geheel vormt, Floréal.
Foto ca 1930.



Nog andere nieuwe bouwtechnieken werden toegepast. In de gevels werden kleine zelfdragende ramen geplaatst en tegelijkertijd gemonteerd met het metselwerk. Deze gestandaardiseerde elementen verlaagden de productie- en de bouwkosten. Le Logis. Foto z.d.



De ter plaatse vervaardigde bakstenen waren van onvoldoende kwaliteit om te worden gebruikt als gevelsteen en hadden een beschermlaag nodig. De ruwe bepleistering maakt het volume van de huizen eenvormig en onttrekt de verschillende materialen aan het oog. Kruisbooglaan, Le Logis. Foto's 1922-1923.



De architectuur in de tuinwijk

HET FUNCTIONALISME EN HET SCHILDERACHTIGE VOORBIJ

De architecturale vormgeving, onlosmakelijk verbonden met de ruimtelijke inrichting, is doorslaggevend voor het uitzicht van Le Logis en Floréal en voor de indruk die zij op de bezoeker maken. De keuzes van J.-J. Eggerix zijn grotendeels verantwoordelijk voor het simpele maar pittoreske beeld van de tuinwijken. De eengezinswoning was van bij het begin de bevoorrechte woonvorm ondanks de aanwezigheid van enkele appartementsgebouwen.

Architect Eggerix stond voor een grote uitdaging. Naast de algemene leiding over de bouw van de twee tuinwijken, moest hij de bouwplannen uitwerken en tevens instaan voor de technische en esthetische supervisie van de hele onderneming. Voor de coöperatieve vereniging Le Logis, waarvan hij de officiële architect was, bouwde hij 457 woningen en 82 appartementen tussen 1921 en 1937. Tijdens de eerste bouwcampagne voor Floréal ontwierp hij 205 woningen, tegen 50 door L. François en 60 door R. Moenart.

Om deze immense opdracht te kunnen uitvoeren richtte Eggerix in 1923 een architectenbureau op, samen met ingenieur-architect R. Verwilghen (oud-directeur van de Dienst van de Verwoeste Gewesten en een van de voorvechters van het tuinwijkconcept in

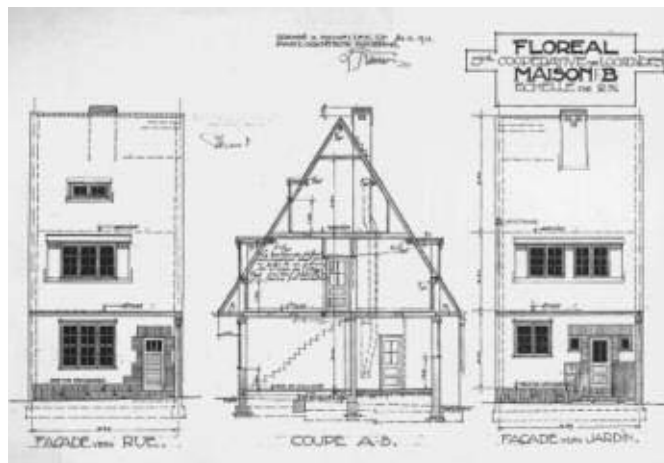


België). Er zouden tot veertig personen werken. Reeds in 1921 echter had hij het volledige ontwerp klaar van de huizen die de toekomstige tuinwijken zouden vormen en vooral de manier waarop ze zouden worden samengevoegd. Hij verwoordde zijn ideeën in *Principes essentiels d'un quartier-jardin* in het stedenbouwkundige tijdschrift *La Cité* van november 1920: "Elk huizenblok wordt een orgaan, elk huis wordt een cel; dit orgaan en deze cel moeten samenwerken, gemeenschappelijke betrekkingen hebben met de naburige organen en met de zustercellen." J.-J. Eggerix ontwierp in een eerste fase een reeks typehuizen die, onderling gecombineerd, een grote variatie aan ensembles opleverden waardoor tegelijk de vormelijke eenheid en diversiteit van de tuinwijk werd bewerkstelligd.

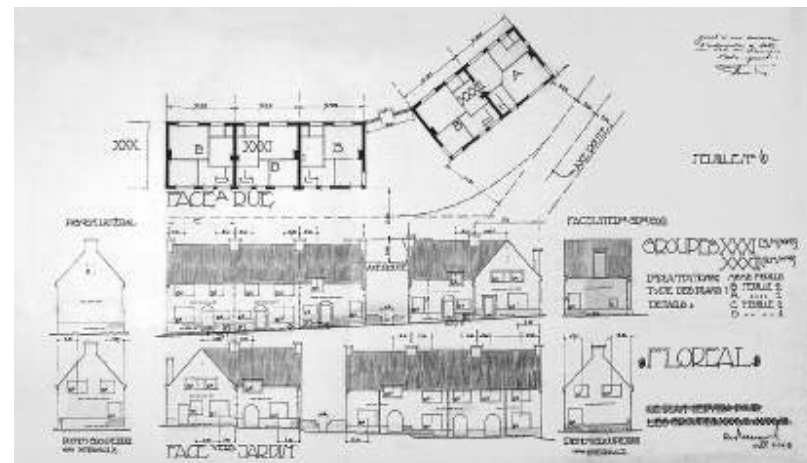
Dak met dubbele helling dat bijna tot op de grond komt, opvallende schoorsteen, Boomse pannen, driehoekige dakkapel, vensters met roede verdeling, houten luiken, allemaal elementen die bijdragen tot een schilderachtige aanblik.
Arch. J.-J. Eggerix, wijk Het Trapezium, Le Logis. Foto 1929.

Cannastraat, arch. R. Moenart, Floréal, 2002.

Plan van de huizen ontworpen door arch. R. Moenart, Floréal. 1922.



Plannen van huizen die gekoppeld kunnen worden, arch. L. François. Floréal, 1922.



Rechterpagina:

Bungalowhuis,
arch. J.-J. Eggericx, Le Logis.

Huis met één verdieping,
arch. J.-J. Eggericx, Le Logis.

Door de strikte eisen van het
bouwprogramma hebben de huizen een
eenvoudig plan met minimale
onderverdeling: keuken, woonkamer,
wasplaats en slaapkamers.
Plan J.-J. Eggericx, 1922.

DE HUIZEN

Nadat hij reeds eerder de sociale huisvesting en in het bijzonder de tuinvijken had bestudeerd in Engeland, begon J.-J. Eggericx aan de plannen van de huizen voor Le Logis en Floréal met een theoretische, technische en praktische bagage die hij had opgedaan op bouwplaatsen in Komen, Elverdinge, Zonnebeke en Anderlecht. Hij ontwikkelde verschillende types huizen steunend op twee grote criteria. Ten eerste werd het vloeroppervlak berekend volgens het aantal personen van een gezin. Ten tweede legden financiële beperkingen een maximale besparing aan middelen op en de toepassing van nieuwe technieken.

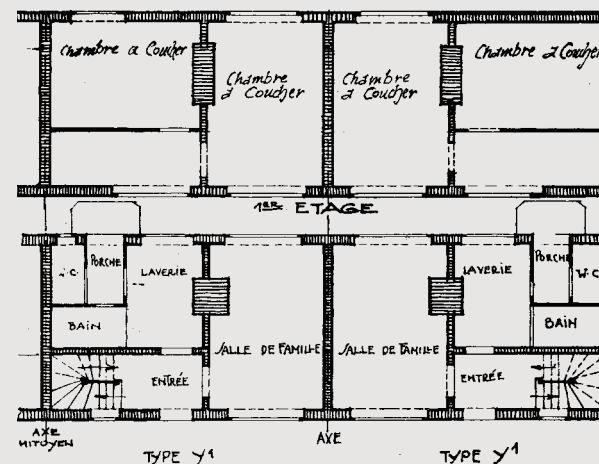
Drie grote types zagen het licht: huizen met één verdieping voor één gezin, bungalows voor één gezin – de slaapkamers werden ingericht onder het dak – en huizen met één verdieping voor twee gezinnen. Bij dit laatste type beschikte elk gezin over een aparte voordeur. De plannen waren eenvoudig en beantwoordden aan het minimum om te leven. Toch was de uitvoering zeer verzorgd. Sommige huizen hadden zelfs een badkamer, in die tijd een ongekende luxe voor gewone mensen! Om hygiënische redenen waren de toiletten buiten maar aangebouwd aan de woning. Alle huizen waren aangesloten op de riolering, hadden stromend water, elektriciteit en gasverwarming. De uitrusting was dus naar de toenmalige normen zeer volledig.

Eens dat de basisplannen vastlagen en alle technische en financiële aspecten uitgeklaard, waarbij de eenvoudige volumes een aanzienlijk voordeel waren, kon J.-J. Eggericx vrijuit beginnen te variëren met dakpartijen, vensters (afmetingen, plaatsing, erkers, vensterroedes, enz.), vorm van de

dakkapellen (daken met vier of meer dakhellingen), deuren (panelen of opengewerkt), luiken (vol of met lamellen), luifels en met de kleur van het houtwerk om de architectuur te verlevendigen. Het zijn al deze 'secundaire' elementen die mee zouden bijdragen tot het karakter en uitzicht van de woningen.



Huis met twee woningen,
arch. J.-J. Eggericx, Floréal.



Huizenensemble van L. François, Funkiastraat, Floréal. Foto 1929.



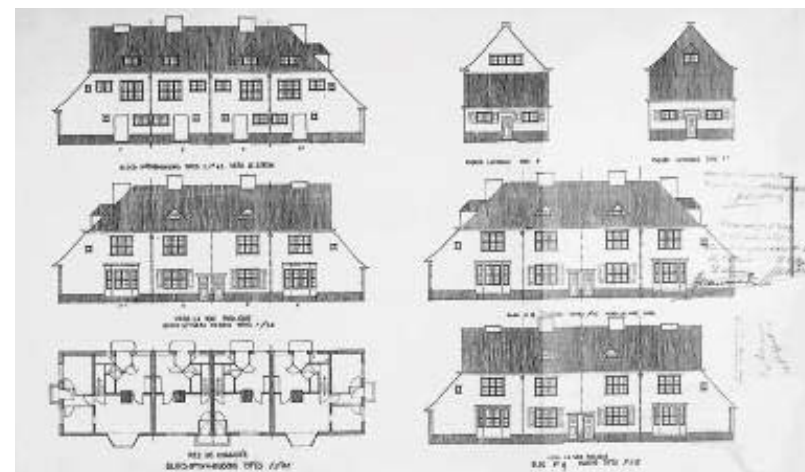
DE HUIZENGROEPEN

Op enkele uitzonderingen na treffen we in de twee tuinvijken geen alleenstaande huizen aan. De huizen zijn op zijn minst gekoppeld en vaak gegroepeerd in grotere gehelen die tot vierentwintig woningen kunnen omvatten zoals L. François er een aantal ontworpen heeft in de Funkiastraat. Deze huizengroepen creëren wisselende visuele effecten volgens hun plaatsing ten opzichte van de straat: het perspectief wordt benadrukt, de straat krijgt een ritmische beweging, enz.

Hoeveel woningen een huizengroep ook bevat, de architecten zijn telkens uitgegaan van het huizentype met gemene scheidingsmuren. De variatie wordt in de eerste plaats verkregen door het spelen met volumes (oriëntatie van de dakhellingen, evenwijdig of loodrecht op de straat, toevoegen van erkers, in- of uitspringende gevels) en door het opteren voor bepaalde speciale vormen bij de hoek- of kophuizen. Het basistype lost op in de identieke opeenvolging en zo krijgt het geheel het uitzicht van één grote woning waarin de individuele huizen alleen herkenbaar zijn aan hun voordeuren.

De richting en de hellingsgraad van de daken zorgen voor afwisseling in het landschap van de tuinvijck, Floréal, 2002.

Erkers en luifels worden gebruikt om het eenvoudige volume van de huizen te doorbreken, Ibisstraat, Le Logis, ansichtkaart, z.d.

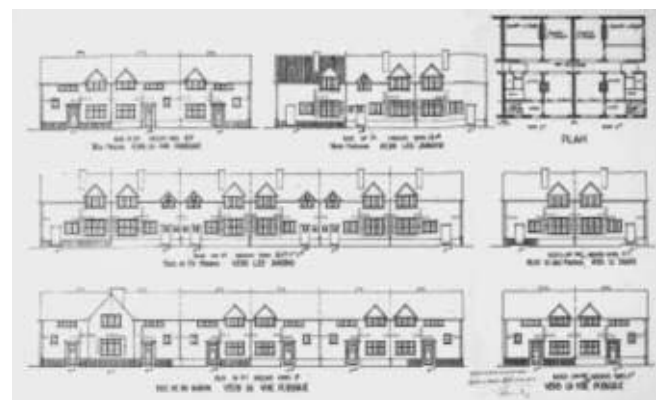


In de tweede plaats worden de verschillen onderstreept door de diversiteit van de secundaire architecturale elementen. De aldus verkregen ritmiek op het niveau van de architectuur is essentieel voor een gevarieerd uitzicht van de straat en de buitenruimtes. In dat opzicht is de uitwerking van de hoek- en kophuizen zeer belangrijk. Om dit resultaat te bereiken heeft J.-J. Eggericx de verschillende huizentypes gehanteerd als modules die men naar hartelust kon omkeren, combineren of aan elkaar koppelen tot lange rijen.

Een dergelijk systeem heeft echter ook zwakke punten, zoals M. Heck opmerkte in een artikel in het tijdschrift A+ uit 1976: "Het valt niet te ontkennen dat hoe meer huizen er gebouwd werden, hoe kleiner ook de mogelijkheden tot variatie in de assemblage. Steeds vaker werd een-



De kophuizen zijn belangrijk want hun combinaties, al dan niet symmetrisch, en hun verschillende vormen maken variatie mogelijk in de huizengroepen. Plan J.-J. Eggericx, 1922.



Eenzelfde huizentype kan worden omgekeerd om meer leven te krijgen in de herhaling van hetzelfde model. Plan J.-J. Eggericx, 1922.

zelfde module op dezelfde manier gebruikt en op een uniforme manier samengevoegd. Hierdoor kreeg men alleen nog rijen gebouwen met diverse vormen die als kleine volumes werden neergezet. Het verlies aan verbeelding ten opzichte van de eerste realisaties is vrij opmerkelijk.”

ESTHETISCHE ASPECTEN

In de jaren dat J.-J. Eggericx de huizen van Le Logis en Floréal ontwierp, woedde het debat over de architecturale taal onder de modernisten in alle hevigheid. Eggericx, die later docent zou worden aan de architectenschool van Ter Kameren, koos in 1925 als volgt stelling: “...Ik heb de fantasie gebannen en het schilderachtige verworpen (...) Ik heb me ontdaan van de woekering van motieven (...) Ik ben het ornament vergeten en heb het profiel weggelaten.” Zijn utilitaire esthetica gekoppeld aan rechte en moderne lijnen beschouwde hij nochtans niet als een doel op zich, maar als het resultaat van de evolutie van de bouwtechnieken in relatie tot het gevraagde programma en de gelimiteerde financiële middelen.

Eggericx verwoordde de uitdaging van de tuinvijk als volgt in het tijdschrift *La Cité* van november 1920: “Wij willen het stedelijke landschap saneren door de goedkope woningen te verbeteren en daarvoor moeten we komaf maken met het bouwen van smalle, hoge en diepe

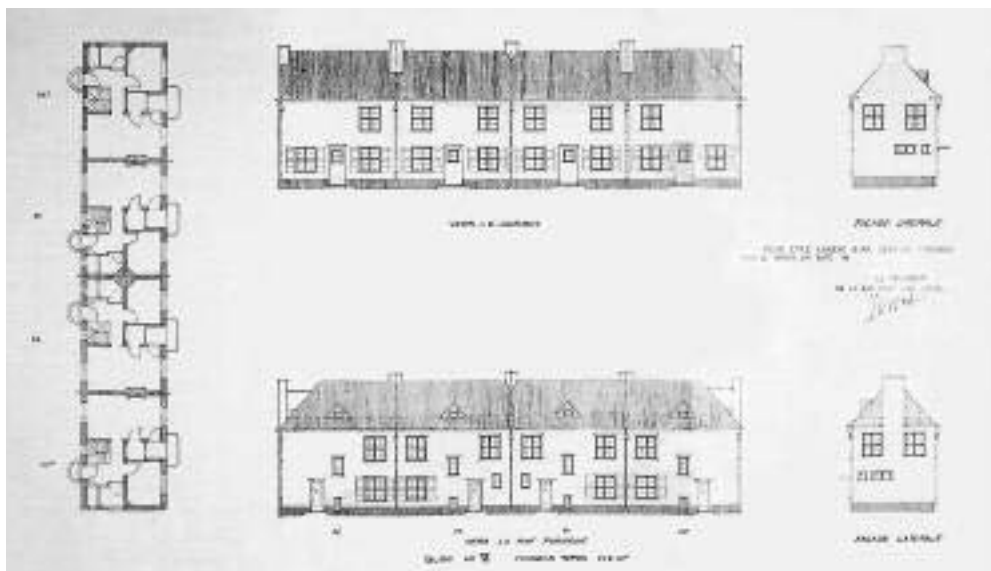
gebouwen. We moeten dus de breedte en de bebouwde oppervlakte vergroten en hier stoten we op de grote moeilijkheid, namelijk dat we aldus de bouwkosten verhogen.

De eerste manier om deze bijkomende kosten te vermijden is door de gevels te herleiden tot de grootste mogelijke eenvoud en de voorgevels, achtergevels en zijgevels – als die er zijn – op identieke wijze te behandelen. Maar dat is niet genoeg. De tweede manier is door het standaardiseren van het merendeel van de elementen die bij het optrekken van gebouwen en het bouwen in serie gebruikt worden. Dat vermindert zeker de uitgaven, maar wegens de enorme prijsstijgingen van de laatste tijd moeten we vaststellen dat dit nog niet voldoende is. Wat blijft er over? Nog één middel: de hoogtes van de verdiepingen verlagen. 2,80 meter van vloer tot vloer voor de begane grond en 2,60 meter van vloer tot vloer voor de verdieping.”

De breuk met het historische woonmodel is een feit. De architectuur moet de weerspiegeling zijn van een nieuwe samenleving waarin elkeen op gelijke voet behandeld wordt. Deze afwezigheid van hiërarchie moet zich vertalen in de wijken en de woningen. Daar waar architecten zoals H. Hoste (tuinwijk Kapelleveld, 1922-1926) en V. Bourgeois (Moderne Wijk, 1922-1925) opteren voor een mechanische esthetiek als nieuwe uitdrukkingsvorm, stelt J.-J. Eggericx een stijl voor die op het eerste gezicht traditioneel lijkt maar in werkelijkheid teruggrijpt naar de essentie, een soort van archetypische woning: een volume in de vorm van een balk met daarop een zadeldak en een rokende schoorsteen. Een doodeenvoudig huis kortom “zoals een kind het spontaan zou tekenen” (Pierre Puttemans). Met zijn realisaties in cottagestijl slaagt Eggericx er nochtans in het comfort op te roepen van een huis dat ontdaan is van elke verwijzing naar een edele stijl. Achter deze lieflijkheid gaat een draconisch architecturaal programma schuil, herleid tot zijn meest eenvoudige uitdrukking.

“De voornaamste kwaliteit van een interieur”, aldus Eggericx, “is dat het intiem is, zo intiem mogelijk, wat erop neerkomt dat we onze huizen moeten ontdoen van het valse effect van imitatie waardoor we geloven dat we ergens op een receptie zijn bij iemand, terwijl we in feite bij ons thuis zijn, in onze salon, in onze woonkamer en niet in een gedeelte van een grote feestzaal van een of ander paleis, dat men nadien heeft opgesplitst en onderverdeeld als gevolg van de heersende woningnood of het aan de macht komen van een nieuwe democratie.”

Om de bouwkosten te drukken krijgen de gevels slechts een minimale uitwerking, zowel vooraan als achteraan. Een dergelijk systeem vereist van de architect een grote creativiteit om monotonie te vermijden. Plan J.-J. Eggericx, 1922.





J. Wautersgebouw, bijgenaamd Le Fer à cheval, manifest van de avant-gardearchitectuur gerealiseerd door J.-J. Eggericx voor de tuinwijk Floréal, 1927-1930. Ansichtkaart, z.d.

DE APPARTEMENTSGEBOUWEN

Ook al was de eengezinswoning de basiswoning, die de bewoners maximaal liet profiteren van het licht, de lucht, de ruimte en het groen, toch zouden er reeds voor de Tweede Wereldoorlog enkele appartementsgebouwen met meerdere verdiepingen in de tuinwijken verrijzen. L. Van der Swaelmen zag er geen graten in: "(...) een beperkt aantal meergezinswoningen, in grote gebouwen gericht naar de zon, in het hart van open ruimtes voor het groen, is hier (= in Floréal) beter op zijn plaats dan in smalle stadsstraten die daarop niet voorzien zijn." Na 1945 zou de bouw van appartementsgebouwen zich veralgemenen.

Het gebouw "Le Fer à cheval" in Floréal stond van meet af aan op de aanlegplannen van de tuinwijk. De ontwerpers zagen het als bevoorradingscentrum van Floréal en de aanpalende Trapeziumwijk van Le Logis. Op de begane grond zouden handelszaken komen en op de verdiepingen appartementen. Al snel echter zou het gebouw een huurpand worden, hoewel de collectieve voorzieningen met handelszaken en zetel van de huurderscoöperatieve bleven bestaan. Deze vastgoedtransactie verhoogde de inkomsten van de coöperatieve die op dat ogenblik in slechte financiële papieren zat nadat de overheidssubsidies waren stopgezet.

"Le Fer à cheval", ook J. Wautersgebouw genoemd, is een meesterlijke realisatie van J.-J. Eggericx. Gebouwd tussen 1927 en 1930 was het de



Lijstvensters, eenvoudig balkvolume zonder versieringen, bepleistering op een betonnen skelet en spel van keramiektegels. Het Sociaal Centrum van Le Logis is een typerend voorbeeld van de nieuwe architecturale taal van het modernisme. Arch. J.-J. Eggericx, 1930-1933. Foto's, 1933.

eerste woontoren van deze omvang in Brussel. Achter het bakstenen metselwerk gaat een betonnen skelet schuil dat enkel zichtbaar is in de kordonlijsten. Het gebruik van lijstvensters, de matte beglazing die van onder tot boven het trappenhuis van de centrale toren verlicht en de platte daken die uitkragen boven de eenvoudige volumes van de zijgevels zijn typische kenmerken van het modernisme. Bij de economische functie kwam nog een symbolische en topografische betekenis. Met zijn acht verdiepingen en waterreservoir op het dak was "Le Fer à cheval" het visuele baken van de tuinwijk Floréal en het embleem van heel een progressief architecturaal gedachtegoed.

Daar waar "Le Fer à cheval" winkels en woningen combineerde, voegde het gemeenschapscentrum van Le Logis een culturele component toe aan de tuinwijk. Gebouwd in 1930 naar de plannen van J.-J. Eggericx bestond dit gebouw uit twee vleugels appartementen aan weerszijden rond een toneelzaal geschikt. De vestigingsplaats van het complex werd bepaald door de configuratie van het terrein (Drie Lindenrotonde en -straat, Valkerijlaan). J.-J. Eggericx had voor Le Logis reeds eerder een ander appartementsgebouw ontworpen, minder groot en meer traditioneel van opzet, op de hoek van de Vinkenstraat en de Ortolanenstraat (plannen van 1923).

In mei 1929 vond de officiële eerstesteenlegging plaats van het

Portaalgebouw gerealiseerd door J.-J. Eggericx naar plannen uit 1923 volgens het aanlegplan van L. Van der Swaelmen. Het gebouw vervult de functie van structurerend element van de wijk De Driehoek, waarvan het de grens vormt maar ook de toegang. Hoek van de Vinkenstraat en de Ortolanenstraat, Le Logis, ansichtkaart, z.d.





Groep Van Deuren,
arch. G. Vankerckhoven, 1929-1930,
Floréal. Ansichtkaart, z.d.

gebouw Groep J. Van Deuren (architect G. Vankerckhoven) in de Lammerendries, het tweede appartementsgebouw dat in de tuinvijk Floréal werd opgetrokken. Hetzelfde jaar werd de aanbesteding uitgeschreven voor de appartementsgebouwen op de Aartshertogensquare, ontworpen door architect Mouton. In 1931 was het eerste woningblok afgewerkt. Dit omvangrijke project, dat de hele square moest inpalen, werd nooit voltooid.

Na de Tweede Wereldoorlog zouden er nog meer appartementen bijkomen. Hun bouwstijl volgde de tendensen van de functionalistische architectuur. Meergezinswoningen werden in toenemende mate de norm voor de bouw van huurwoningen voor doorsnee inkomens. De tuinvijken Floréal en Le Logis ontsnapten niet aan deze beweging. In de jaren 1960 werden nieuwe appartementsgebouwen gebouwd door R. Goffaux, terwijl J.-G. Eggericx, de zoon van Jean-Jules, tussen 1972 en 1975 twaalf appartementsblokken met drie bouwlagen ontwierp.

Achtergevel van het H. Denisgebouw,
arch. J. Mouton, 1931,
Aartshertogenlaan, Floréal. Foto 1931.
Appartementsgebouw ontworpen door
J.-G. Eggericx, 1972-75.



Spalierlinden, Le Logis, 2003.

Le Logis en Floréal, dat zijn ook tientallen kilometer hagen, meerdere hectaren grasvelden en squares, honderden Japanse kerselaars en andere sierbomen, duizenden planten, talrijke kleine boomgaarden met kerselaars en appelbomen. De overal aanwezige natuur vormt het organische bindmiddel van deze tuinvijken waar de vegetatie, tegelijk structureel en decoratief, de enige toegelaten versiering is. "De architect is de versiering vergeten", schreef J.-J. Eggericx, "maar hij heeft aan de natuur, die vaak te edelmoedig is, de delicate taak overgelaten om deze vergetelheid goed te maken. Hij weet dat de opeenvolging der seizoenen zal zorgen voor een overvloed van groen, bloemen, gebladerte en trossen."

JASMIJN, LIGUSTER, CEDERS EN KERSELAARS

Wilde wingerd, blauweregen, jasmijn, klimop, rozenstruiken, clematis en cotoneasters begroeiën de bepleisterde gevels. De voortuintjes van Le Logis bestaan uit gazon afgewisseld met klimop in bolvorm of banden. In Floréal, zoals de naam doet vermoeden, zijn het bloemen die de toon aangeven op het ritme van de seizoenen en in eindeloze schakeringen van kleuren en soorten. Praktisch het hele jaar door zijn er bloemen te zien. Nauwelijks zijn de rozen verwelkt of daar zijn reeds de gele toetsen van de winterjasmijn. Bladverliezende en bladhoudende soorten staan door elkaar, terwijl bomen en heesters, gesnoeid of de vrije teugel gelaten, een vegetaal netwerk weven volgens hun grootte en hun botanische



Binnenkant van een huizenblok, Le Logis, 2003.

en esthetische eigenschappen. De grote soorten nemen sleutelposities in: de majestueuze ceders aan de ingang van de tuinwijk zijn tegelijk toegangspoorten en referentiepunten. De Italiaanse populieren zijn vandaag grotendeels verdwenen, in hun plaats zijn haagbeuken gekomen met opstaande takken die de voetpaden aanwijzen welke de huizenblokken binnendringen. De lanen worden afgeboord door Japanse appelbomen (*Malus purpurea*) en kerselaars (*Prunus triloba*): 9/10de van de straten in Le Logis en 6/10de in Floréal zijn met bomen beplant. Spalierlinden of gesnoeide platanen vormen grote groenschermen terwijl sommige squares ingenomen worden door rododendronmassieven (Le Logisplein).

De tuinen worden gescheiden door levende hagen waarin meidoorn, haagbeuk, hulst, liguster en taxus door elkaar groeien. De multifunctionele ruimtes aan de binnenkant van de huizenblokken worden ruimtelijk ingedeeld door middel van de vegetatie. Van het private naar het publieke gedeelte gaan de beplantingen in opgaande lijn: op de door hagen afgebakende tuintjes volgen populieren (vandaag vervangen door haagbeuken), daarna appelbomen en ten slotte het centrale grasveld.

VEGETAAL RITME

Als onmisbare aanvulling op de architectuur en grondstof van dezelfde rang als het reliëf, de ruimte en het leefmilieu, laat de vegetatie haar rechten gelden zonder te overheersen. Ze verdoezelt de architectuur niet maar gaat er een intieme relatie mee aan. Ze domineert het terrein niet maar geeft het vorm, gretig gebruikmakend van de vele taluds, muurtjes en andere platforms die zich op natuurlijke wijze lenen voor hagen, terrassen, banken of omheiningen.

In een verbinding tussen natuur en bewoning voegt de vegetatie aan deze "rurale stedenbouw" de pittoreske en wisselende toetsen toe van de seizoenen; de kleuren, texturen en geuren van de beplantingen; en het gezang van hun bevoorrechte gasten, een rijkdom aan vogels die uitzonderlijk en buitengewoon is voor een woonzone, in die mate dat we kunnen spreken van een echt overgangsgedebied tussen twee ecosystemen, het stad en het bos.



Majestueuze ceders vormen de toegangspoorten van de tuinwijk Floréal.

Trap van de Drie Lindenstraat.

Uitzichtpunt in de wijk De Trechter, Le Logis, 2003.



DE TUINEN, GISTEREN EN VANDAAG

De tuinen van de tuinwijk, kleine kunststukjes van harmonie, blijven een geliefkoosd doel voor wandelingen. Schilderachtig en fotogeniek trekken ze een breed publiek aan, zodanig zelfs dat ze een bestemming zijn geworden voor binnen- en buitenlandse toeristen. Toch is het landschap in de loop der jaren veranderd. De zo vermaarde Japanse kerselaars verouderen en zijn aan vervanging toe, terwijl de oorspronkelijke populieren, pruimen- en appelbomen bijna gelijktijdig aan het einde van hun levensduur zijn gekomen. Ondanks deze gedwongen en plaatselijke verjonging behoudt dit uitzonderlijke landschap, dat door de hand van de mens gevormd is, heel zijn aantrekkingskracht. Want ook al is de eenheid verbroken, de charme blijft bestaan. Het leefmilieu evolueert onmiskenbaar, de stad heeft terrein gewonnen, bussen hebben de tram vervangen en de auto is als vervoermiddel niet meer weg te denken. De plantenwereld evolueert eveneens: bomen worden groot en sterven af, andere zijn ziek en kwijnen weg, nog andere deinen uit en vergroten hun territorium. Parallel daarmee worden de budgetten krapper, de auto knaagt aan de omgeving, de smaken evolueren en iedereen richt zijn persoonlijke leefomgeving met de jaren in zoals hij wil. Zo zien we de soorten veranderen: laurierkers, forsythia, wilg en bamboe verdringen de oude Italiaanse populieren, de lila's worden zeldzaam en de klimopbanden krimpen in ten voordele van de gazons. Zandbakken en andere speelterreinen worden met bomen beplant. Gelukkig blijft de schaal van deze veranderingen beperkt waardoor het algemene uitzicht van de tuinwijken niet wezenlijk is aangetast.



Steegje, Le Logis, 2003.



De voortuinen bestaan uit gazon verfraaid met klimop in bolvorm of banden. Zicht in de Ringmusstraat, Le Logis. Ansichtkaart, z.d.



Destijds de tram, vandaag de bus of de auto. Aartshertogensquare, Floréal. Ansichtkaart, z.d.



Floral, 2003.

BIBLIOGRAFISCHE ORIENTATIE

Puttemans P., *Moderne bouwkunst in België*, Brussel, 1975.

Jousten B., Eggericx J.-J., *son œuvre d'architecte et d'urbaniste dans le contexte des années 1914-1940*, licentieverhandeling, ULB, 1975.

Stynen H., *Stedenbouw en gemeenschap, Louis Van der Swaelmen (1883-1929), bezieler van de moderne beweging in België*, P. Mardaga, Brussel-Luik, 1979.

Questions 4, *Le Jardin dans la Cité*, Institut supérieur d'Architecture Saint-Luc, Brussel, 1983.

Resurgam. De wederopbouw in België na 1914, tentoonstellingscatalogus, Gemeentekrediet, Brussel, 1985.

Cités-jardins 1920-1940 en Belgique, tentoonstellingscatalogus, Archives d'Architecture Moderne, Brussel, 1994.

Le Logis, 1921-1996, 75 ans de vie de notre "cité-jardin", Société coopérative du Logis, Brussel, 1996.

In dezelfde collectie

1. HET JUBELPARK, ZIJN GEBOUWEN EN MUSEA (NL - FR - ESP - GB)
2. HET KERKHOF AAN DE DIEWEG (NL - FR)
3. DE GROTE MARKT VAN BRUSSEL (NL - FR - ESP - GB)
4. DE BEGIJNHOFWIJK (NL - FR)
5. DE HEIZEL (NL - FR - ESP - GB)
6. DE LOUIS BERTRANDLAAN EN HET JOSAPHATPARK (NL - FR)
7. DRIE VOORBEEDEN VAN PASSAGES UIT DE 19de EEUW (NL - FR - ESP - GB)
SINT-HUBERTUSGALERIJEN - BORTIERGALERIJ - NOORDDOORGANG
8. ANDERLECHT (NL - FR)
DE COLLEGALE - HET BEGIJNHOF - HET ERASMUSHUIS
9. DE ZAVEL DE WIJK EN DE KERK (NL - FR - ESP - GB)
10. DE VIJVERS VAN ELSENE EN OMGEVING (NL - FR)
11. DE SINT-KATELIJNEWIJK EN DE OUDE HAVENDOKKEN (NL - FR)
12. HET LEOPOLDSPARK ARCHITECTUUR EN NATUUR (NL - FR - ESP - GB)
13. DE SQUARESWIJK (NL - FR - ESP - GB)
MARGARETA, AMBIBORIX, MARIA-LOUIZA EN GUTENBERG
14. DE ARMAND STEURSSQUARE TE ST-JOOST-TEN-NODE (NL - FR)
15. HET KONINGSPLEIN EN DE WARANDEWIJK (NL - FR - ESP - GB)
16. DE OBSERVATORIUMWIJK IN UKKEL (NL - FR)
17. DE TERVURENLAAN (NL - FR)
18. HET WOLUWEDAL (NL - FR)
19. DE LOUIZALAAN (NL - FR)
20. DE CENTRALE LANEN (NL - FR)
21. SINT-GILLIS VAN DE HALLEPOORT TOT DE GEVANGENIS (NL - FR)
22. DE RINGLANEN VAN HET ROGIERPLEIN TOT DE HALLEPOORT (NL - FR)
23. DE SINT-BONIFATIUSWIJK (NL - FR)
24. DE ONZE-LIEVE-VROUW-TER-SNEEUWWIJK (NL - FR)
25. DE BRUSSELSE KANALEN (NL - FR)
26. DE MARKTPLAATSEN VAN DE VIJFHOEK (NL - FR)
27. GANGEN IN BRUSSEL (NL - FR)
28. UKKEL, HUIZEN EN VILLA'S (NL - FR)
29. DE EERSTE OMWALLING (NL - FR)
30. HET TER KAMERENBOS (NL - FR)
31. HET JUSTITIEPALEIS (FR - NL)
32. DE TER KAMERENABDIJ (FR - NL)
33. DE MOLIÉRELAAN EN DE BERKENDAALWIJK (FR - NL)

Collectie Brussel, Stad van Kunst en Geschiedenis

De collectie **Brussel, Stad van Kunst en Geschiedenis** wordt uitgegeven om het culturele erfgoed van Brussel ruimere bekendheid te geven.

Boeken vol anekdotes, onuitgegeven documenten, oude afbeeldingen, historische overzichten met aandacht voor stedenbouw, architectuur en kunsten... een echte goudmijn voor de lezer en wandelaar die Brussel beter wil leren kennen.

De tuinwijken Le Logis en Floréal

In tegenstelling tot het concept van stedelijke arbeiderswoning uit het industrieel tijdperk, is het principe van de tuinwijk in Engeland in 1898 ontstaan.

In het Brussels Gewest bloeide het tussen 1920 en 1940. Vijfentwintig tuinwijken werden er toen gebouwd.

In Watermaal-Bosvoorde is het Logis-Floréal het mythisch voorbeeld van het streven naar een nieuwe samenleving, die woning en inrichting van het landschap in het raam van gezondheidsoverwegingen samenbuldende.

De tuinwijken, die vroeger rond de stad werden gebouwd, zijn thans volledig in het stadsweefsel geïntegreerd.

Willem Draps,
Staatssecretaris bevoegd voor Monumenten
en Landschappen

