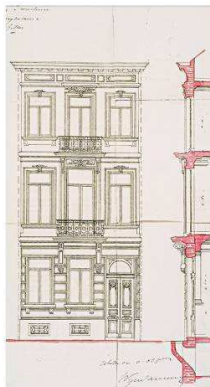
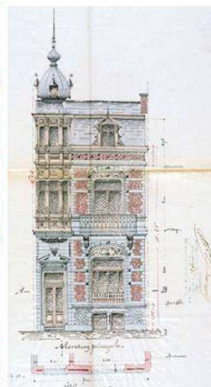


INVENTARIS VAN HET BOUWKUNDIG ERFGOED VAN HET BRUSSELS HOOFDSTEDELIJK GEWEST: METHODOLOGIE

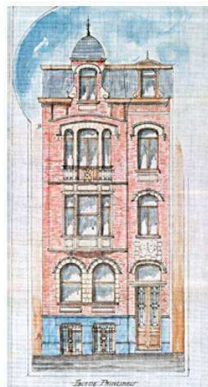
De opeenvolgende stappen



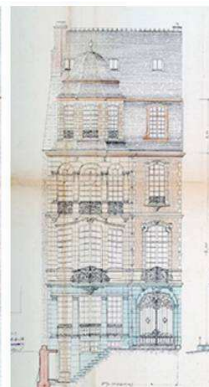
Berckmansstraat 44,
Sint-Gillis
arch. Joseph HILAIRE, 1872



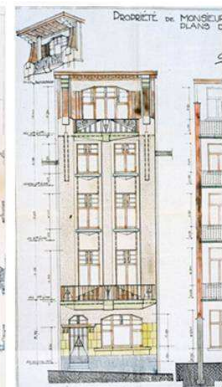
Capouilletstraat 20,
Sint-Gillis
arch. Franz BOUWENS, 1886



Clementinalaan 31,
Sint-Gillis
arch. Arthur NELISSEN, 1913



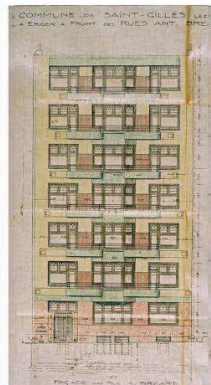
Tervuerenlaan 212,
Sint-Pieters-Woluwe
arch. Albert ROOSENBOOM



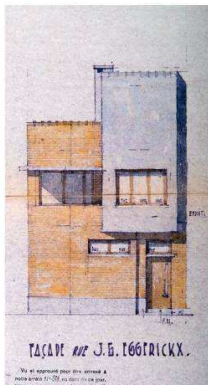
Sint-Gilliskerkstraat 63,
Sint-Gillis
arch. Adolphe STAATJE



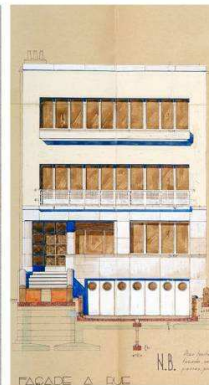
Medaetsstraat 27,
Sint-Pieters-Woluwe
arch. Edouard FRANKINET



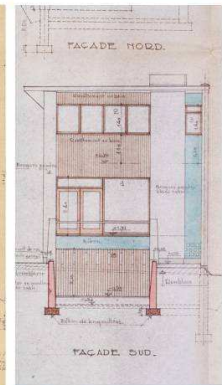
Antoine Bréartstraat 167,
Sint-Gillis
arch. Joseph DIONGRE



Egericxstraat 47,
Sint-Pieters-Woluwe
arch. Jos WILLAME, 1933



Pater Damiaanlaan 66,
Sint-Pieters-Woluwe
arch. Léonard HOMEZ



Vermeerschstraat 19,
Sint-Pieters-Woluwe
arch. Pierre GUILLISSIN, 1958

Het inventariseren gebeurt per wijk of binnen een bepaalde stedelijke zone: alle gebouwen worden er systematisch onderzocht en beoordeeld (vanuit een historisch, stedenbouwkundig en architecturaal oogpunt) vanuit hun huidige situatie en context. Wijken worden afgebakend op basis van verstedelijkingfasen en/of op basis van een of meerdere aantrekkingspolen waarrond de bebouwing zich heeft ontwikkeld.

A. Het vooronderzoek

➤ **Bronnenonderzoek**

Om de gebouwen binnen hun oorspronkelijke en huidige stedenbouwkundige en architecturale context te kunnen plaatsen, zoekt men naar geschreven en iconografische bronnen. De verwijzingen naar deze bronnen gebeuren volgens de aangegeven bibliografische normen. De bronnen die betrekking hebben tot een bepaald gebied of wijk worden gebundeld in de bibliografische selectie van die wijk.

De verzamelde informatie uit deze eerste onderzoeksfase zal voornamelijk de verschillende soorten teksten verrijken.

➤ **Veldwerk**

Het veldwerk bestaat er grotendeels uit het volledige bouwpatrimonium van een bepaalde zone te fotograferen van op de openbare weg met behulp van een (digitaal) fotoapparaat en een perceelkaart. Op basis van deze reportage, die weliswaar een momentopname van de bebouwing blijft, analyseert men de bebouwing en weerhoudt men in een eerste selectie een aantal gebouwen. De foto's van het veldonderzoek krijgen allen een code volgens de geldende normen en worden per straat gegroepeerd. Zij blijven cruciale werkdocumenten in doorheen het inventarisatieproces.

B. De voorselectie van gebouwen en gehelen¹

De voorselectie van de te weerhouden gebouwen steunt op het vooronderzoek en vooropgestelde selectiecriteria. Gebouwen kunnen individueel of binnen de straatnotitie worden weerhouden. In beide gevallen kunnen zij bovendien deel uitmaken van een historisch geheel of ensemble (op basis van archiefonderzoek) en/of een homogeen stedenbouwkundig en/of architecturaal geheel.

Deze voorselectie wordt verzorgd door de onderzoeker van de wijk en kan heel breed zijn. In een later stadium wordt de selectie in groep opnieuw geëvalueerd.

¹ Externen werken op basis van het veldwerk en de selectie van de Directie. De Directie bezorgt hun met andere woorden de veldwerkfoto's en een lijst met de te weerhouden gebouwen.



C. Archiefonderzoek

De gemeentelijke archieven betreffende openbare werken (rooilijnenplan, enz.) en stedenbouw (vnl. bouwaanvragen) vormen de voornaamste bron voor de inventaris. Uit de archieven haalt men de geschiedenis of het ontstaan en de evolutie van een wijk in het algemeen en haar gebouwen in het bijzonder. Zij ondersteunt of stuurt in elk geval de te weerhouden gebouwen. Het archiefonderzoek verbreedt of versmalt naargelang het gebouw al of niet werd weerhouden binnen een eerste selectie.

Afhankelijk van de resultaten van het archiefonderzoek kunnen gebouwen uit de voorselectie leiden tot een individuele beschrijving, degraderen tot een vermelding in de straatnotitie of in uitzonderlijke gevallen zelfs volledig uit de vooropgestelde selectie verdwijnen. In praktijk blijkt de voorselectie echter meestal steek te houden.

De nota's of fiches van het archiefonderzoek worden samen met hun fotografische bijlagen gerangschikt per straat en huisnummer, onpare zijde en vervolgens pare zijde.

D. Definitieve selectie

Om voor een zekere samenhang binnen de inventaris te verzekeren worden de weerhouden gebouwen uit de voorselectie na de voorgaande stappen opnieuw beoordeeld binnen de werkgroepvergaderingen van de Cel Inventaris. Op basis van de vergaarde informatie komt men binnen deze vergadering tot de definitieve lijst van te weerhouden gebouwen, hetzij individueel, hetzij in de straatnotitie.

Wanneer het materiaalgebruik en/of de bewaartoestand van bepaalde gebouwen niet duidelijk is (bijvoorbeeld op foto), zal men deze ter plekke nagaan (veldwerkfiche kan als leidraad worden gebruikt).

E. Redactie

1. Van straatnotities en individuele notities (m.a.w. weerhouden gebouwen);
2. Van de legendes horende bij de te publiceren afbeeldingen;
3. Van de algemene inleidingen (selectieve bibliografie, stedenbouwkundige en architecturale syntheses) betreffende het behandelde gebied/wijk.

Voor de verschillende notities en inleidingen zijn specifieke basisschema's ontwikkeld. Met deze schema's wil men de teksten zoveel mogelijk standaardiseren, gaande van de geschiedenis van een gebouw, haar (op)bouw (gevels, enz.) tot en met haar al dan niet bewaarde onderdelen.

Binnen de beschrijving van de gebouwen dient men gebruik te maken van het glossarium (<http://www.irismonument.be/nl.p.glossary.html>).

In dit stadium voorziet men tevens een lijst van te publiceren foto's en hun bijhorende legendes (een groot deel van deze foto's kunnen al voor de redactie worden genomen).



F. Archiveren

Kortweg het opslaan van de iconografische en andere bronnenarchief en de onderzoeksresultaten (definitieve teksten, herlezingen en vertaling).

G. Herlezingen en vertaling² van de teksten

Derden (dus niet de oorspronkelijke auteur) herlezen de teksten volgens volgend stramien:

1. Een tot twee inhoudelijke herlezingen: herlezingen met aandacht voor nauwkeurigheid en juistheid van de inhoud, de aanbevolen (beknopte) tekststructuren, de gebruikte woordenschat en de aanbevolen normen.
2. Een typografische herlezing: herlezing met aandacht voor spelling- en tikfouten.

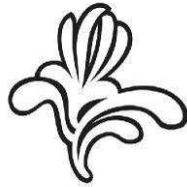
Na deze herlezingen worden de teksten vertaald en opnieuw, zij het in de tweede taal, minstens eenmaal herlezen.

H. Onderzoeksresultaten op website plaatsen

Alle definitieve teksten, foto's en legendes worden aan de hand van een strikt te volgen handleiding in een databank ondergebracht. Deze databank vormt de basis tot de uiteindelijke publicatie op de website van de inventaris.

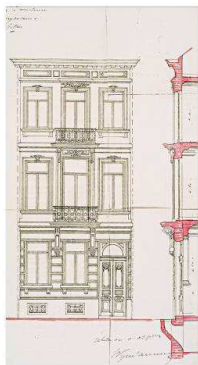
² Externen dienen enkel het definitief onderzoek in één van beide landstalen te herlezen. De vertaling en herlezing ervan komt de Directie Monumenten en Landschappen toe.



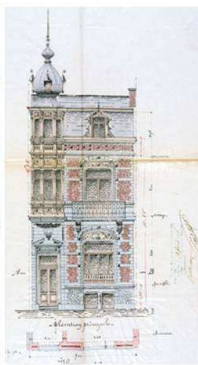


INVENTARIS VAN HET BOUWKUNDIG ERFGOED VAN HET BRUSSELS HOOFDSTEDELIJK GEWEST: METHODOLOGIE

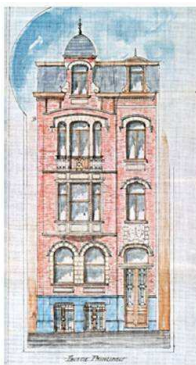
Het vooronderzoek



Berckmansstraat 44,
Sint-Gillis
arch. Joseph HILAIRE, 1872



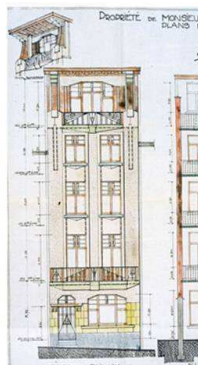
Capouilletstraat 20,
Sint-Gillis
arch. Franz BOUWENS, 1886



Clementinalaan 31,
Sint-Gillis
arch. Arthur NELISSEN, 1913



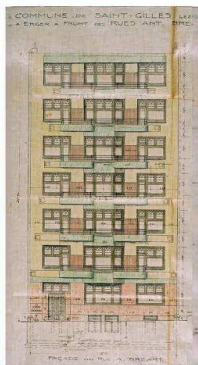
Tervurenlaan 212,
Sint-Pieters-Woluwe
arch. Albert ROOSENBOOM



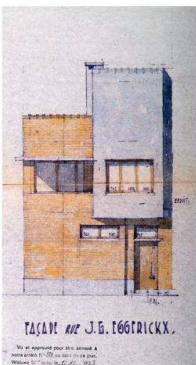
Sint-Gilliskerkstraat 63,
Sint-Gillis
arch. Adolphe STAATJE



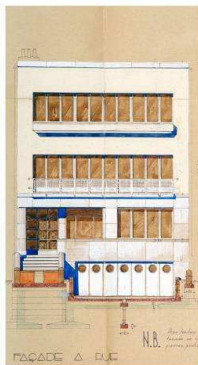
Medaetsstraat 27,
Sint-Pieters-Woluwe
arch. Edouard FRANKINET



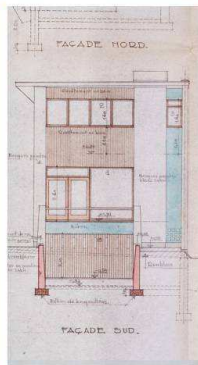
Antoine Bréartsstraat 167,
Sint-Gillis
arch. Joseph DIONGRE



Eggerixstraat 47,
Sint-Pieters-Woluwe
arch. Jos WILLAME, 1933



Pater Damiaanlaan 66,
Sint-Pieters-Woluwe
arch. Léonard HOMEZ



Vermeerschstraat 19,
Sint-Pieters-Woluwe
arch. Pierre GUILLISSSEN, 1958

Ministerie van het Brussels Hoofdstedelijk Gewest
Directie Monumenten en Landschappen – Cel inventaris

Juni 2012



Voor de eigenlijke inventarisatie van een bepaalde wijk start dient men een bronnenonderzoek in te stellen. Men tracht kritisch na te gaan wat er voorhanden is over een bepaalde wijk, haar straten, gebouwen, enz. Waar en op welke manier deze informatie is ontsloten en in hoeverre deze relevant is?

I. BRONNENONDERZOEK

Over welke bronnen gaat het?

1. Gebouw zelf

Min of meer voor zichzelf sprekend. Het onderzoek van het gebouw/object vormt de basis voor de beschrijving ervan. Opschriften, gedateerde ankers of andere elementen helpen de onderzoeker daarin.

2. Geschreven bronnen

Men onderscheidt onuitgegeven en uitgeven bronnen.

- Onuitgegeven bronnen:

Betreft de oorspronkelijke bronnen, grotendeels in archieven en musea ondergebracht en nog niet gepubliceerd.

Ze bevinden zich in:

- gemeentearchieven, meestal zonder inventaris;
- overige archieven, meestal toegankelijk via inventaris (SAB, AAM, KIK, enz.);
- eindwerken van hogescholen en universiteiten, meestal toegankelijk via een of andere database.

- Uitgegeven bronnen:

Betreft de gepubliceerde bronnen. Meestal gemakkelijk toegankelijk, maar dienen kritisch benaderd te worden.

3. Iconografische bronnen

Vaak van groot belang voor de studie van het huidig erfgoed/huidige situatie, zeker in confrontatie met oude iconografie/'oorspronkelijke' situatie.

Nadeel: sterk verspreid in zowel uitgeven als onuitgegeven bronnen.

Tot deze iconografische bronnen behoren:

- tekeningen of ontwerpen;
- kadasterplannen;
- cartografisch materiaal;
- schilderijen, etsen, enz.;
- postkaarten;
- foto's, onder meer uit gemeentearchieven, KIK en andere beeldbanken.



A. Literatuuronderzoek

Naast de gemeentearchieven, die naast het gebouw zelf de primaire bron leveren voor het onderzoek betreffende de inventaris, dient men een literatuuronderzoek in te stellen. Boeken (monografieën, catalogi, enz.), tijd- en krantenartikels, iconografische bronnen en zelfs websites komen hier ruim aan bod.

Binnen het literatuuronderzoek maakt men een onderscheid tussen algemene literatuur en specifieke literatuur.

A.1. Algemene literatuurlijst

Binnen de algemene literatuur vinden we overzichtswerken, eindverhandelingen, glossaria, monografieën (van kunstenaars, van een gebouw, van een plaats of gemeente), tentoonstellingscatalogi, gidsen (meestal thematisch binnen een afgebakend terrein, wijk of buurt) en thematische inventarissen. Al deze werken behandelen België – Brussel in het bijzonder –, erfgoed, monumentenzorg, architectuur, stedenbouw, sociale geschiedenis, enz. Deze algemene literatuurlijst vindt u hieronder:

➤ Algemene boeken, bijdrages, inventarissen

- *50 jaar architectuur Brussel* (tentoonstellingscatalogus), CERAA, Brussel, 1989.
- *1890-1972. Bruxelles, guide d'architecture*, Ministère de la Culture française, Brussel, 1972.
- *100.000 habitations construites à l'initiative de la Société Nationale des Habitations et Logements à Bon Marché*, Brussel, s.d. (1954).
- *L'Académie et l'Art Nouveau, 50 artistes autour de Victor Horta* (tentoonstellingscatalogus), uitg. Les Amis de l'Académie Royale des Beaux-Arts vzw, Brussel, 1996.
- *Académie Royale des Beaux-Arts de Bruxelles, 275 ans d'enseignement* (tentoonstellingscatalogus), Brussel, 1987.
- APERS, J., HOPPENBROUWERS, A., VANDENBREEDEN, J., *Inventaris van het cultuurbezit in België, urgentie-inventaris van het bouwkundig erfgoed van de Brusselse agglomeratie*, Nederlandse commissie voor de Clutuur van de Brusselse Agglomeratie, Snoeck-Ducaju en Zoon, Brussel – Gent, 1979.
- *Architecturale gehelen in het Brussels Gewest*, Lannoo – Brussels Hoofdstedelijk Gewest, Tielt - Brussel, 1997.
- *Architectuurgids 1920-1930 voor Brussel*, AAM, Brussel, 2001.
- ARON, J., BURNIAT, P., PUTTEMANS, P., *Guide d'Architecture Moderne, Bruxelles et environs, 1890-1990*, Hatier, Allier, 1990.



- ARON, J., BURNIAT, P., PUTTEMANS, P., *De hedendaagse architectuur in België: gids*, Éditions de l'octogone, Brussel, 1996.
- ARON, J., DE BECKER, F., PUTTEMANS, P., *Inventaris van het hedendaagse patrimonium van het Brussels Hoofdstedelijk Gewest*, Brussel, 1994.
- *Art et architecture publics*, Mardaga, Sprimont, 1999.
- *Art Nouveau in Brussel*, AAM, Brussel, 1985.
- *Atlas van de archeologische ondergrond van het Gewest Brussel*, Directie Monumenten en Landschappen – KMKG, Brussel, 1994 - 2012.
- BAECK, M., VERBRUGGE, B., *De Belgische Art Nouveau en Art Deco wandtegels 1880-1940*, Ministerie van de Vlaamse Gemeenschap, Brussel, 1996 (M & L cahier, 3).
- BAUDON, J.H., *et al.*, *Bruxelles, 1890-1975. Guide d'architecture*, Brussel, 1976.
- BEKAERT, G., *Hedendaagse architectuur in België*, Lannoo, Tielt, 1996 (Architectuur in België).
- BEKAERT, G., STRAUVEN, F., *Bouwen in België 1945-1970* (tentoonstellingscatalogus), NCB, Brussel, 1971.
- BENEZIT, E., *Dictionnaire critique et documentaire des peintres, sculpteurs, dessinateurs et graveurs de tous les temps et de tous les pays par un group d'écrivains spécialistes français et étrangers*, Librairie Gründ, Parijs, 1999.
- BERNAERTS, A., KERVYN DE MARCKE TEN DRIESSCHE, *Les noms de rues de Bruxelles*, De Visscher, Brussel, 1951.
- BILLEN, C., DUVOSQUEL, J.-M. (o.l.v.), *Brussel*, Mercatorfonds, Antwerpen, 2000 (Steden in Europa).
- BORSI, F., *Bruxelles 1900*, Mark Vokaer, Brussel, 1979 (Collectie Europa 1900).
- BORSI, F., PORTOGHESI, P., *Victor Horta, J.-M. Collet*, Eigenbrakel, 1996.
- BORSI, F., WIESER, H., *Bruxelles, capitale de l'Art Nouveau*, Mark Vokaer, Brussel, 1992 (Collectie Europa 1900).
- *Brussel, breken, bouwen. Architectuur en stadsverfraaiing 1780-1914* (tentoonstellingscatalogus), Gemeentekrediet van België, Brussel, 1979.
- *Brussel, stad van kunst en geschiedenis*, Ministerie van het Brussels Hoofdstedelijk Gewest, Directie Monumenten en Landschappen, Brussel, nr. 1-50, 1993-2012.
- *Brussels Hoofdstedelijk Gewest. Gevrijwaarde monumenten en landschappen*, Brussels Hoofdstedelijk Gewest, Mardaga, Brussel, 1999.



- *Brussels Hoofdstedelijk Gewest. Plaatsen om te feesten*, Mardaga – Brussels Hoofdstedelijk Gewest, Brussel, 1998.
- *Brussels Hoofdstedelijk Gewest. Kunst en openbaar erfgoed*, Brussels Hoofdstedelijk Gewest, Mardaga, Sprimont, 1999.
- *Brussels Hoofdstedelijk Gewest. Een eeuw architectuur en stedenbouw 1900-2000*, Mardaga – Brussels Hoofdstedelijk Gewest, Brussel, 2000.
- *Brussels Hoofdstedelijk Gewest. Erfgoed en ambachten*, Mardaga – Brussels Hoofdstedelijk Gewest, Brussel, 2001.
- *Brussels Hoofdstedelijk Gewest. Archeologie van Neolithicum tot industriële revolutie*, Mardaga – Brussels Hoofdstedelijk Gewest, Brussel, 2002.
- *Brussels Hoofdstedelijk Gewest. Handel*, Mardaga – Brussels Hoofdstedelijk Gewest, Brussel, 2003.
- *Brussels Hoofdstedelijk Gewest. Modernisme en art deco*, Mardaga – Brussels Hoofdstedelijk Gewest, Brussel, 2004.
- *Brussels Hoofdstedelijk Gewest. Brussel, 175 jaar hoofdstad*, Mardaga – Brussels Hoofdstedelijk Gewest, Brussel, 2005.
- *Brussels Hoofdstedelijk Gewest. Lichaam en geest*, Brussels Hoofdstedelijk Gewest, Brussel, 2006.
- *Brussels Hoofdstedelijk Gewest. Licht en verlichting*, Brussels Hoofdstedelijk Gewest, Brussel, 2007.
- *Brussels Hoofdstedelijk Gewest. Architectuur sinds de tweede wereldoorlog*, Brussels Hoofdstedelijk Gewest, Brussel, 2008.
- *Brussels Hoofdstedelijk Gewest. Van andere oorden*, Brussels Hoofdstedelijk Gewest, Brussel, 2009.
- *Brussels Hoofdstedelijk Gewest. Steen & Co*, Brussels Hoofdstedelijk Gewest, Brussel, 2010.
- *Brussels Hoofdstedelijk Gewest. Restauratie en conservatie*, Brussels Hoofdstedelijk Gewest, Brussel, 2011.
- BURNIAT, P., PUTTEMANS, P., VANDENBREEDEN, J., *Moderne architectuur in Brussel. Gids*, Éditions de l'Octogone, Brussel, 2000.
- CAPELLE, P., VAN INNIS, G., OSAER, T., *Kerken te Brussel*, Mechelen, 1995.
- *Cent cinquante ans de vie artistique. Documents et témoignages d'Académiciens membres de la classe des Beaux-Arts* (tentoonstellingscatalogus), Paleis der Academiën, Brussel, 1980.



- CHESNOT, H. (o.l.v.), *Tuinen uit het Brusselse verleden* (tentoonstellingscatalogus), Bank Brussel Lambert, Brussel, 1984.
- COEKELBERGHS, D., JANSSENS, W., *Fotorepertorium van het meubilair van de Belgische bedehuizen, Provincie Brabant*, Koninklijk Instituut voor het Kunstpatrimonium, Brussel, 1979.
- COHEN, M., THOMAES, J., *Jacques Dupuis l'architecte*, La lettre volée/Communauté française de Belgique, Brussel, 2000.
- CRUNELLE, M., DEBLIECK, D., VAUTHIER, E., *et al.*, *Inventaire des salles de cinéma de la Région de Bruxelles*, Brussels Hoofdstedelijk Gewest, Dienst Monumenten en Landschappen, Brussel, 1994.
- CULOT, M. (o.l.v.), *L'immeuble et la parcelle, Les immeubles à appartements comme éléments constitutifs du tissu urbain, Le cas de Bruxelles 1870-1980*, AAM, Brussel, 1982.
- CULOT, M., DELEVOY, R.-L., LE CLEF, C., *et al.*, *Antoine Pompe ou l'architecture du sentiment* (tentoonstellingscatalogus), AAM, Brussel, 1975.
- CULOT, M., GEHOT, H., *Brussel en de Zenne* (Tentoonstellingscatalogus), AAM, Brussel, 1997.
- CULOT, M., HENNAUT, E., LIESENS, L., *Archives d'Architecture Moderne. Catalogue des collections. Tome II*, AAM, Brussel, 1999.
- CULOT, M., HENNAUT, E., LIESENS, L., *Art deco architectuur in Brussel 1920–1930* (Tentoonstellingscatalogus), AAM, Brussel, 1996.
- CULOT, M., TERLINDEN, F., *Antoine Pompe et l'effort moderne en Belgique 1890-1940* (tentoonstellingscatalogus), Museum van Elsene, Brussel, 1969.
- CULOT, M., VAN LOO, A., *Musée des Archives d'Architecture Moderne*, AAM, Brussel, 1986.
- DANCKAERT, L., *Brussel vijf eeuwen cartografie*, Lannoo-Mappamundi, Tielt-Knokke, 1989.
- DECHAUX, C., DE PATOUL, B., KERREMANS, R., *et al.*, *Le dictionnaire des peintres belge, du XIVe siècle à nos jours*, La Renaissance du Livre, Brussel, 1994.
- DECLEVE, C., *Guide des décors de céramiques à Bruxelles de 1880 à 1940. Aperçu historique de 7 industries céramiques belges dont les créations sont encore visibles sur les façades bruxelloises*, uitg. Stéphan Alberty, Brussel, 1996.
- *De erfgoedbibliotheek van de Belgische gemeenten. Het Brussels Hoofdstedelijk Gewest*, Lannoo – Dexia, Brussel, 2008.
- DE HENS, G., MARTINY, V.-G., *Une école d'architecture, des tendances 1766-1991*, AAM, Brussel, 1992.



- DELEVOY, R.-L., CULOT, M., GIERST, M., *L. H. De Koninck*, AAM, Brussel, 1980.
- DELIGNE, C., *Bruxelles et sa rivière: genèse d'un territoire urbain (XIIe - XVIIIe siècle)*, Brepols, Turnhout, 2003 (Studies in European Urban History, 1).
- DELSINNE, L., *Parti Ouvrier Belge, des origines à 1894*, La Renaissance du Livre, Brussel, 1955.
- DEMANET, M., HENNAUT, E., *Hout en metaal in de Brusselse huisgevel 1850-1940*, Koning Boudewijnstichting – AAM, Brussel, 1997 (Kunst in de straat).
- DEMANET, M., HENNAUT, E., LIESENS, L., *et al.*, *Sgraffiti in Brussel*, Koning Boudewijnstichting, Brussel, 1996 (Kunst in de straat).
- DE MAEYER, J. (o.l.v.), *De Sint-Lucasscholen en de neogotiek 1862-1974*, Universitaire Pers, Leuven, 1988.
- DE MEULDER, B., *Galerijwoningen te Brussel. Proeve van een historisch-typologische analyse van de sociale meergezinswoningbouw in de Brusselse agglomeratie 1870-1914* (eindverhandeling, departement architectuur), KUL, Leuven, 1983.
- DEMEY, T., *Bruxelles – Chronique d'une capitale en chantier*, 2 vol., Paul Legrain - CFC, Brussel, 1990-1992.
- DEMEY, T., DE VILLE, A., PASTIELS, P., *Les gares bruxelloises. Un patrimoine méconnu*, Ministerie van het Brussels Hoofdstedelijk Gewest, Brussel, 1994.
- DEROM, P. (o.l.v.), *De beelden van Brussel*, Pandora, Antwerpen, 2000.
- DEROM, P. (o.l.v.), *De beelden van Brussel. Inventaris van publieke sculptuur...*, Patrick Derom Gallery, Brussel, 2002.
- DE SALLE, J., OLEFFE, A., *Het merkwaardig patrimonium in de Brusselse sociale huisvestingssector*, Cooparch-RU, Brussel, 2000.
- DESSOUROUX, Ch., *Gedeelde ruimten, betwiste ruimten. Brussel een hoofdstad en haar inwoners*, Cirhibru – ULB – Ministerie van het Brussels Hoofdstedelijk Gewest, Brussel, 2008.
- DIERKENS-AUBRY, F., VANDENBREEDEN, J., *De 19de eeuw in België. Architectuur en interieurs*, Lannoo, Tielt, 1994 (Architectuur in België).
- DIERKENS-AUBRY, F., VANDENBREEDEN, J., *Art Nouveau in België. Architectuur en interieurs*, Lannoo, Tielt, 1996 (Architectuur in België).
- D'OSTA, J., *Dictionnaire historique des faubourgs de Bruxelles*, Paul Legrain, Brussel, 1989.



- DRIESSEN, S., *Isia Isgour, architectuur*, Culturele Centra Houthalen-Helchteren, 1999.
- DUBOIS, L.J.F., *Agrandissements et embellissements successifs de Bruxelles depuis 1815 jusqu'à 1845*, Brussel, 1845.
- DUBREUCQ, J., *Bruxelles 1000. Une histoire capitale. 8 sections anciennes de Bruxelles en 9 volumes*, Brussel, 1996-2000.
- DUBUISSON, E., EGGERICX, L. (o.l.v.), *Brussels Hoofdstedelijk Gewest, Beschermd monumenten en landschappen, 1998-2003*, La Renaissance du Livre/Ministerie van het Brussels Hoofdstedelijk Gewest, Doornik/Brussel, 2003.
- DULIÈRE, C., *Victor Horta, Mémoires*, Ministère de la Communauté française de Belgique, Brussel, 1985.
- ELOY, M., *Influence de la législation sur les façades bruxelloises*, CARA/CFC, Brussel, 1985.
- *Engineering Erfgoed. 150 jaar structuurinnovatie in Brussel in: Ruimtelijke ordening aan de orde. Akten van Colloquia. Studiedag van 7 juni 2011, georganiseerd door de VUB, de ULB en het CIVA*, Ministerie van het Brussels Hoofdstedelijk Gewest, BROH, Brussel, 2012.
- *Etterbeek*, IPS uitgevers, Brussel, 1997. (Het monumentale erfgoed van België – Brussels Hoofdstedelijk Gewest, 3).
- *La Fonderie, Inventaire et valorisation du Patrimoine immobilier significatif de l'histoire industrielle et sociale de la Région bruxelloise*, La Fonderie, Brussel, s.d.
- GOSLAR, M., *Victor Horta (1861-1947). Leven – Werk – Art Nouveau*, Mercatorfonds, 2012.
- *Guide de l'architecture 1920-1930 à Bruxelles*, AAM, Brussel, 2001.
- HASLINGHUIS, E.J., JANSE, H., *Bouwkundige termen, Verklarend woordenboek van de westerse architectuur- en bouwhistorie*, Primavera Pers, Leiden, 2005.
- HENNE, A., WAUTERS, A., *Histoire de la Ville de Bruxelles [1845]*, Culture et Civilisation, Brussel, 1975.
- HEYMANS, V., *Les dimensions de l'ordinaire*, L'Harmattan, Parijs, 1998.
- *Histoire de l'enseignement en Belgique*, CRISP, Brussel, 1988.
- *L'initiative publique des communes de Bruxelles 1795-1914*, Brussel, 1984.
- *Inventaris van de orgels in het Brussels Hoofdstedelijk Gewest*, Organum Novum vzw, Directie Monumenten en Landschappen, Brussel, 2005.
- *Inventaire des sgraffites*, GERPM – SC vzw, s.l., s.d.



- *Inventaire exhaustif des orgues en région bruxelloise*, La Renaissance de l'Orgue, Brussel, 1992.
- *Inventaris van de beeldhouwwerken gelegen op de Brusselse regionale wegen*, AAM/Sint-Lukasarchief, Brussel, 1992.
- *Inventaris van de volkswoningen te Brussel*, Sint-Lukaswerkgemeenschap, Brussel, 1985.
- *Inventaris van het cultuurbezit in België, Architectuur. Stad Brussel Binnenstad*, 3 vol., Pierre Mardaga, Luik, 1989-1993 (Bouwen door de eeuwen heen).
- *Inventaire visuel de l'architecture industrielle à Bruxelles*, AAM, Brussel, 1980-1982.
- JACQUEMYNS, G., *Histoire contemporaine du Grand-Bruxelles*, Librairie Vanderlinden, Brussel, 1936.
- JURION-DE WAHA, F., *Découvrez l'architecture scolaire à Bruxelles*, Koning Bouwdewijnstichting, Brussel, 1987 (La Mémoire des pierres).
- JURION-DE WAHA, F., *Het huis in het midden, Gemeentehuizen van de Brusselse agglomeratie*, Koning Boudewijnstichting, Brussel, 1988 (Monografieën Bouwkundig Erfgoed).
- KENNES, J., VICTOIR, J., VANDERPERREN, J., *De eclectistische bouwkunst van Hendrik Beyaert* (Tentoonstellingscatalogus), Nationale Bank van België, Brussel, 1978.
- *Kunst in de metro*, MIVB, Brussel, 1999.
- LAMBOTTE-VERDICQ, G., *Contribution à une anthologie de l'espace bâti bruxellois de Léopold II à nos jours*, Louis Musin, Brussel, 1978.
- LEBLIQUE, Y., 'L'urbanisation de Bruxelles aux XIXe et XXe siècles (1830-1952)', in *Steden in ontwikkeling. 19de-20ste eeuw. Handelingen. 10de Internationaal colloquium. Spa, 2-5 sept. 1980*, Gemeentekrediet van België, Brussel, 1982, pp. 335-394 (Historische Uitgaven).
- LEGRAIN, P., *Le Dictionnaire des Belges. 9000 Belges qui ont fait la Belgique*, Paul Legrain, Brussel, 1981.
- LELARGE, A., *Bruxelles, l'émergence de la ville contemporaine. La démolition du rempart et des fortifications aux XVIIIe et XIXe s.*, CIVA, Brussel, 2001.
- LEMAIRE, C., *La Transformation des Gares de Bruxelles-Nord et de Bruxelles-Midi en relation avec les Travaux de la Jonction Nord-Midi*, Luik, 1940.
- LOECKX, J., VAN RANSBEECK, S., DE PAUW-DEVEEN, L., *Typologie van de Brusselse woonhuizen*, André Monteyne, Brussel, 1981.



- LOYER, F., *Dix ans d'Art Nouveau. Paul Hankar*, CFC – AAM, Brussel, 1991.
- LOYER, F., *Paul Hankar. Naissance de l'Art Nouveau*, AAM, Brussel, 1986.
- MARTENS, M. (o.l.v.), *Histoire de Bruxelles*, Édouard Privat, Toulouse, 1979.
- MARTINY, V.-G., DIERKENS-AUBRY, F., *Bruxelles, L'architecture des origines à 1900*, Nouvelles Editions Vokaer, Brussel, 1980 (*Villes d'Art*).
- MEIRSSCHAUT, P., *Les sculptures de plein air à Bruxelles. Guide explicatif*, E. Bruylant, Brussel, 1900.
- MEGANCK, M., CLAES, X., *Le patrimoine Monsatique en Région bruxelloise. Intégration dans la ville contemporaine*, CFC éditions, Brussel, 2009.
- MESNIL, C., *L'Art Nouveau aujourd'hui à Bruxelles*, J.-M. Collet, Brussel, 1992.
- MEYFROOTS, G., *Een architectuurhistorische en typologische studie van de openbare en publiek toegankelijke zwembaden en badinrichtingen van het huidig Brussels Gewest van circa 1850 tot 1960* (licentiaatsverhandeling Kunstwetenschappen en Archeologie), VUB, Brussel, 1996.
- MIDANT, J.-P. (o.l.v.), *Académie de Bruxelles. Deux siècles d'architecture*, AAM, Brussel, 1989.
- MOINY, A., *La ferronnerie de façade d'Ernest Blérot à Bruxelles (de 1897 à 1909) et sa signification architecturale* (licentiaatsverhandeling Archeologie en Kunstgeschiedenis), UCL, Louvain-la-Neuve, 1987.
- NEVEN, M.-N., JURION, F., SCHOONBROODT, B., *Brussel, beschermde monumenten en landschappen*, Brussels Hoofdstedelijk Gewest, Dienst Monumenten en Landschappen, Brussel, 1994.
- *Nouvelle Biographie Nationale*, 10 vol., Académie royale des sciences, des lettres et des beaux-arts de Belgique, Bruxelles, 1988-2010.
- NYS, B., *De heropbloei van het wonen in Brussel : 1989-1994. Geselecteerde parcours*, Ministerie van het Brussels Hoofdstedelijk Gewest, Brussel, 1994.
- PÉROUSE DE MONTCLOS, J.-M. (o.l.v.), *Architecture, méthode et vocabulaire*, Ministère de la Culture et de la Communication/direction de l'Architecture et du Patrimoine, Centre des monuments nationaux-Éditions du Patrimoine, Parijs, 2000 (Principes d'analyse scientifique).
- PICALAUSA, G., VANDENBREEDEN, J., VAN SANTVOORT, L., *Inventaris van de beschermde, te beschermen en te bewaren gebouwen*, Sint-Lukasarchief vzw, Brussel, 1992 (Optimalisering van het bouwkundig erfgoed in het Brusselse Gewest door de vrijwaring van gebouwen en stedenbouwkundige gehelen).



- PIRON, P., *Dictionnaire des artistes plasticiens de Belgique des XIXe et XXe siècles*, Art in Belgium, Ohain-Lasne, 2003.
- PUTTEMANS, P., HERVE, L., *Moderne bouwkunst in België*, Marc Vokaer, Brussel, 1975.
- RANIERI, L., *Léopold II urbaniste*, Hayez, Brussel, 1973.
- REHME, W., *Die architektur der neuen freien schule [1900, 1901, 1902]*, Baumgartner's Bauchhandlung, Leipzig, s.d.
- RENIEU, L., *Histoire des théâtres de Bruxelles depuis leur origine jusqu'à ce jour [1928]*, Culture et Civilisation, Brussel, 1974.
- REUNIS, R., *Bibliographie bruxelloise*, Archief- en bibliotheekwezen in België, Brussel, 1994 (Archief- en bibliotheekwezen in België).
- ROBBRECHT, R., *L'industrialisation de Bruxelles et de son agglomération de 1815 à 1860*, ULB, Brussel, s.d.
- *Sint-Joost-ten-Node*, IPS uitgevers, Brussel, 1997. (Het monumentale erfgoed van België –Brussels Hoofdstedelijk Gewest, 2).
- SMETS, M., *De ontwikkeling van de tuinwijkgedachte in België. Een overzicht van de Belgische volkswoningbouw 1830-1930*, Mardaga, Brussel, 1977 (Architecture + Documents).
- SMOLART-MEYNART, A., STENGERS, J., *Het Gewest Brussel. Van de oude dorpen tot de stad van nu*, Gemeentekrediet van België, Brussel, 1989 (Historische uitgaven, 16).
- STYNEN, H., *Stedebouw en gemeenschap, Louis Van der Swaelmen (1883-1929), bezieler van de moderne beweging in België*, Luik, 1979 (Architecture + Documents).
- VANDENBREEDEN, J. (dir.), *Selectie van gebouwen en gehelen op te nemen in de inventaris van het bouwkundig erfgoed van het Brussels Hoofdstedelijk Gewest*, Sint-Lukasarchief vzw, Brussel, 1993 (Actualisering van de urgentie inventaris).
- VANDENBREEDEN, J., VANLAETHEM, F., *Art deco en modernisme in België, Architectuur in het Interbellum*, Lannoo, Tielt, 1996 (Architectuur in België).
- VANDENDAELE, R., GOSSE, A. (o.l.v.), *Poelaert en zijn tijd (tentoonstellingscatalogus)*, Gemeentekrediet van België, Brussel, 1980.
- VAN DER BORGHT, I., 'Construction d'écoles communales primaires. Le cas des écoles de Bruxelles (1872-1897)', in *L'initiative publique des communes de Bruxelles 1795-1914*, Brussel, 1984.
- VAN DER HERTEN, B., ORIS, M., ROEGIERS, J. (o.l.v.), *Nijver België: het industriële landschap omstreeks 1850*, MIM Orteliusfonds - Gemeentekrediet van België, Deurne - Brussel, 1995.



- VANDERVELDE, C., *Les champs de repos de la région bruxelloise*, Brussel, 1997.
- VAN LENNEP, J. (o.l.v.), *De 19de-eeuwse Belgische beeldhouwkunst* (tentoonstellingscatalogus), Generale Bank, Brussel, 1990.
- VAN LENNEP, J., *Catalogus van de beeldhouwkunst. Kunstenaars geboren tussen 1750 en 1882*, Koninklijke Musea voor Schone Kunsten van België, Brussel, 1992.
- VAN LOO, A. (o.l.v.), *Repertorium van de architectuur in België van 1830 tot heden*, Mercatorfonds, Antwerpen, 2003.
- VAN SANTVOORT, L., *Het 19de-eeuwse kunstenaarsatelier in Brussel* (doctoraal proefschrift, Vakgroep Kunstwetenschappen en Archeologie), VUB, Brussel, 1995-1996.
- VERNIERS, L., *Bruxelles. Esquisse historique*, De Boeck, Brussel, 1941.
- VERNIERS, L., *Bruxelles et son agglomération de 1830 à nos jours*, Les Éditions de la Libr. Encyclopédique, Brussel, 1958.
- VICTOIR, J., VANDERPERREN, J., *Hendrik Beyaert. Van Classicisme tot Art nouveau*, De Dijle, Sint-Martens-Latem, 1992.
- VIRÉ, L., *La distribution publique d'eau à Bruxelles, 1830-1870*, Pro Civitate, Brussel, 1973 (Collection Histoire, 33).
- WAUTERS, A., *Histoire des environs de Bruxelles, ou description historique des localités qui formaient autrefois l'annexion de cette ville [1855]*, Culture et Civilisation, Brussel, 1973.



➤ (Architectuur)tijdschriften

- A+, Brussel, 1973-2010.
- *Album de la Maison Moderne*, Brussel, 1908-1913.
- *Architecture: revue bimestrielle d'architecture et d'urbanisme*, Brussel, 1952-1970.
- *L'Art appliqué*, Brussel, 1897-1898.
- *L'Art de bâtir / De Kunst van Bouwen*, Brussel, 1940-1945.
Architecture, urbanisme, habitation, Brussel, 1946-1953.
Habitat et habitations: documents d'architecture et d'urbanisme, Brussel, 1954-1961.
- *L'Art public*, Brussel, 1896-1912.
- *Bâtir: revue mensuelle illustrée d'architecture, d'art et de décoration*, Brussel, 1932-1940.
- *De Bouwgids*, Antwerpen, 1911-1914, 1919-1933.
- *Brabant (Toerisme)*, 1954-1990.
- *Bulletin de l'Association du Congrès International des Chemins de fer*, 1905-1969.
- *Bulletin des Commissions royales d'art et d'archéologie / Bulletijn der Koninklijke Commissies voor Kunst en Oudheidkunde*, Brussel, 1863-1948.
Bulletin de la Commission royale des monuments et sites / Bulletijn der Koninklijke Commissie voor Monumenten en Landschappen, Brussel, 1949-1982.
- *Bulletin des métiers d'art*, Brussel, 1901-1913 / *Sint-Lucas*, Brussel, 1908-1913.
- *Cahiers bruxellois : revue d'histoire urbain*, Brussel, 1956-2010.
- *Cahiers d'urbanisme*, Brussel, 1949-1969.
- *Les Cahiers de La Fonderie: revue d'histoire sociale et industrielle de la région*, Brussel, 1988-2002.
- *La Cité: architecture, urbanisme*, Brussel, 1919-1935.
- *Clarté: art et architecture décoratif, architecture*, Brussel, 1927-1939.
- *Le Cottage*, Brussel, 1903-1905.
- *Le Document: architecture, urbanisme, décoration*, Brussel, 1922-1939, 1945-1954-1955.
- *L'Ecole et la Ville*, 1982-2010.



- *L'Émulation*, Brussel, 1874-1914, 1921-1939.
- *Erfgoed Brussel*, Brussel, 2011- .
- *Cahiers de l'environnement*, Brussel, 1970-1972.
- *Le Folklore brabançon: histoire et vie populaire*, Brussel, 1923-1991.
- *L'Habitation: revue d'étude et d'information de l'Institut national du logement et de l'habitation*, Brussel, 1948-1956.
- *L'Habitation à bon marché*, Brussel, 1921-1940.
- *Habiter / Wonen*, Brussel, 1957-1984.
- *Le Home: revue mensuelle d'architecture et d'art décoratif*, Brussel, 1908-1915, 1920-1926.
- *Journal de l'architecture et des arts relatifs à la Construction*, Brussel, 1848-1850.
Journal belge de l'architecture et de la science des constructions, 1853-1856.
- *La Ligue des architectes et des artisans du bâtiment*, Brussel, 1907-1911.
- *M & L*, Brussel, 1981-2010.
- *La Maison: revue mensuelle d'architecture, de décoration et d'art ménager*, Brussel, 1945-1970.
Environnement, Brussel, 1970-1971.
- *Neuf*, Brussel, 1965-1984.
Neuf / Nieuw, Brussel, 1984-2010
- *L'Ossature Métallique*, Brussel, 1932-1954.
Acier / Stahl / Steel, Brussel, 1955-1984.
- *Perspective*, Brussel, 1937-1940.
- *Présence de Bruxelles*, Brussel, 1968- .
- *Revue de l'architecture en Belgique*, Luik, 1882-1883.
- *Revue du béton armé*, Brussel, 1919-1923.
- *Revue générale des Chemins de fer (et des tramways)*, 1878-2002.
- *Rythme*, Brussel, 1948-1967.
- *Sint-Lukaskahiers*, Brussel, vanaf jaren 1970.



- *La Technique des Travaux: revue des procédés de constructions modernes*, Brussel, 1925-1940, 1947-1977.
- *Tekhné*, Brussel, 1911-1913.
Art et technique, Brussel, 1913-1914.
- *Het tijdschrift van het Gemeentekrediet/Dexia Bank*, Brussel, 1983-2010.
- *Trains (revue ferroviaire belge bimestrielle)*, 1951- .
- *Vers l'Art*, Brussel, 1906-1914.
- *De Woonstede door de eeuwen heen/La Maison d'hier et Aujourd'hui*, 1969-2010.



➤ **Kaarten en plannen**

- BUFFER, Ph., DE GEYTER, G., MATTHIJS, J., *Carte géologique de Belgique. Région de Bruxelles-Capitale. Planches 31-39 (1-4 pro parte)*, Bruxelles-Nivelles, Belgische Geologische Dienst, Brussel, 2002.
- *Carte de l'Institut cartographique militaire*, Brussel, 1893.
- DE BOUGE, J.-B., *Plan topographique de la Ville de Bruxelles et de ses faubourgs*, 1816.
- DE BOUGE, J.-B., *Plan topographique de la Ville de Bruxelles et ses faubourgs*, 1823.
- DE WAUTHIER, G., *Bruxelles et ses environs*, ca. 1821.
- DUPUIS, L.A., *Plan topographique de la ville de Bruxelles et de ses environs*, 1777.
- FERRARIS, Graaf de, *Carte topographique de la forêt de Soignes et de ses environs*, 1770.
- FERRARIS, Graaf de, *Carte de cabinet des Pays-Bas autrichiens*, 1771 – 1778. (Raadpleegbaar via: http://belgica.kbr.be/nl/coll/cp/cpFerraris_nl.html)
- HUVENNE, J., *Carte topographique et hypsométrique de Bruxelles et de ses environs*, ca. 1858.
- JACOWICK, G., *Plan routier de la ville de Bruxelles et de ses environs*, 1812.
- MOLS-MARCHAL, L., *Plan illustré de la ville de Bruxelles*, 1858.
- POPP, P. C., *Atlas cadastral du Royaume de Belgique, plan parcellaire de la commune de ...*, ca. 1860.
- VANDERMAELEN, Ph., *Atlas cadastral du Royaume de Belgique, plan parcellaire de la commune de ...* , 1836.
- VANDERMAELEN, Ph., *Carte topographique des environs de Bruxelles*, 1844.
- VAN DEVENTER, J., *Overzichtskaart van Brussel en omgeving*, ca. 1550.

➤ **Websites**

- www.irismonument.be



A.2. Specifieke literatuurlijst

De specifieke literatuurlijst dient voor elk te bestuderen wijk/gemeente worden opgemaakt. Zij bevat enkel werken die betrekking hebben op wijk en herhaalt geen bronnen uit de algemene literatuurlijst. Vaak gaat het om monografieën betreffende de wijk, lokale kranten, publicaties van lokale verenigingen (erfgoed- of heemkundige vereniging), atlassen van der buurtwegen, enz.

Uiteindelijk **doel** van het onderzoek is het verzamelen van relevante informatie over een bepaalde wijk - of bij uitbreiding gemeente - en haar architectuur.

➤ Gebruikelijke informatiebronnen:

- Via papieren onderwerpsbibliografieën:

Algemene bibliografie:

REUNIS, R., *Bibliographie bruxelloise, Archives et bibliothèques de Belgique*, Brussel, 1994 (Archief- en bibliotheekwezen in België. Extra nummer, 47).

Specifiek voor bepaalde tijdschriften:

- voor **L'Émulation**: LAUWERS, A., VAN EYCKE, D., *L'Émulation. Tables alphabétiques 1874-1914*, s.l., s.d.

- voor **Bâtir**: VAN DEN BERGHE, J., *Un aperçu de l'architecture de l'entre-deux guerres : dépouillement de la revue Bâtir entre 1932 et 1940* (mémoire IESSE), 2 vol., brussel, 1987-1988.

Archiefinventarissen:

Voorbeeld deze van Archives d'Architecture Moderne:

CULOT, M., VAN LOO, A., *Musée des Archives d'Architecture Moderne*, AAM, Brussel, 1986.

CULOT, M., HENNAUT, E., LIESENS, L., *Catalogue des collections, tome II*, AAM, Brussel, 1999.

- via bibliografische databases (online):

Tal van bibliotheken zijn ondertussen online raadpleegbaar.

Deze van het VIOE lijkt het meest efficiënt dankzij de meerdere zoekrobots: <http://bib.vioe.be/>.

Veel 19^e-eeuwse en andere boeken zijn bovendien (gedeeltelijk) raadpleegbaar via GoogleBooks

Het Koninklijk Instituut voor Kunstpatrimonium heeft dan weer een heel interessante fototheek (zie lager)

Sommige gemeentes hebben hun eigen beeldbank (bijvoorbeeld Schaarbeek)

➤ Meest relevante bewaarplaatsen

De meeste bronnen worden bewaard in verschillende openbare wetenschappelijke instellingen (bibliotheken, documentatiecentra, archieven, enz.)



1. Het documentatiecentrum van Bestuur voor Ruimtelijke Ordening en Huisvesting (BROH)

<http://www.monument.irisnet.be/nl/sensibi/centre.htm>

Dit documentatiecentrum bestaat voor het grootste deel uit de eigenlijke bibliotheek van de directie Monumenten en Landschappen.

Naast de standaard- en specifieke naslagwerken, architectuurtijdschriften, deelinventarissen en niet-gepubliceerde studies, beschikt de bibliotheek van de DML tevens over een rijke verzameling – unieke – iconografische fondsen, met als belangrijkste dat van Bastin & Evrard, de postkaarten van Dexia en de foto's van fotograaf van de DML.

De bibliotheek is helaas enkel ter plaatse en na afspraak te consulteren.

2. De bibliotheek van het Vlaams Instituut voor Onroerend Erfgoed (VIOE)

<http://www.vioe.be/nl/bibliotheek>

In de bibliotheek van het VIOE vindt U duizenden publicaties over het bouwkundig, archeologisch en landschappelijk erfgoed uit Vlaanderen en Europa. De meeste bronnen zijn bovendien ontsloten via hun inhoudsopgave.

Via de website kan men snel en efficiënt een groot deel van het literatuuronderzoek tot stand brengen.

3. Het Koninklijk Instituut voor het Kunstpatrimonium (KIK)

<http://www.kikirpa.be/>

Binnen het departement documentatie bevinden zich de fototheek.

Deze bevat een gigantisch aanbod aan beeldmateriaal betreffende het Brussels Gewest. De databank van deze fototheek kan online worden geconsulteerd op <http://www.kikirpa.be/NL/45/30/Online+fototheek.htm>.

Gezien de gehele collectie nog niet digitaal is ontsloten kan de fototheek eventueel ook ter plaatse worden bezocht om de mappen met fotomateriaal (straat- of pleinzichten, individuele gebouwen, belangrijke monumenten en ensembles, kerken en kerkmeubilair, ...) door te nemen.

4. Archives d'Architecture Moderne (AAM)

<http://www.aam.be/>

Een van de belangrijkste Europese architectuurarchieven met een bibliotheek die ongeveer 30 000 banden omvat, een documentatiecentrum en een fototheek.

Naast boeken en tijdschriften bewaart de instelling talrijke archieven van belangrijke Belgische en andere architecten.

5. De universiteit- en hogeschoolbibliotheeken

De proef- of eindverhandelingen betreffende architectuurgeschiedenis in Brussel kunnen een goede bron vormen in het kader van de inventaris. Verschillende



universiteitsbibliotheken (VUB (Antilope), ULB, KUL (Kadoc en libisnet), UCL, UGent (Meercat), La Cambre) beschikken over een online catalogus.

➤ **Andere bewaarplaatsen**

Naargelang de karakteristieken van het onderzoeken gebouw kunnen andere, meer gespecialiseerde, archieven of documentatiecentra worden bezocht zoals:

1. Het archief van de MIVB (Kunst in de metro, infrastructuur, werken)
2. Het archief van de Regie der Gebouwen (Een heleboel gebouwen wordt door deze instelling beheerd: http://www.regiedesbatiments.be/index2_nl.cfm)
3. De bibliotheek van La Fonderie (Industrieel erfgoed)
4. Het archief van het OCMW van Brussel
5. Het archief van de Stad Brussel (SAB)
6. Instituut voor Sociale Geschiedenis (AMSAB)
7. Nationaal Geografisch Instituut (NGI)

B. Iconografische bronnen (oude)

Oude iconografische bronnen zijn meestal afkomstig uit gemeentelijke archieven (zie hoofdstuk IV. Het archiefonderzoek), bibliotheken of andere fondsen. De gevonden bronnen worden gefotokopiëerd of gefotografeerd en er wordt een lijst opgesteld van de te reproduceren afbeeldingen.

Afbeeldingen die niet uit de gemeentelijke archieven afkomstig zijn worden apart opgelijst (via excell-file of gelijkwaardig) met aanduiding van het soort bron, de juiste verwijzing, het adres van het betreffende gebouw, enz. Op basis van deze lijst kan de Directie de reproductie van deze bronnen op zich nemen of verder uit besteden.

Het bestellen van reproducties van afbeeldingen uit oude tijdschriften gebeurt bij voorkeur bij het Documentatiecentrum van BROH of bij het Vlaams Instituut voor Onroerend Erfgoed (VIOE).

De reproductie van documente uit het gemeentearchief gebeurt in samenwerking met de fotograaf van het gewest, Marcel Van Hulst. Andere archieven staan meestal zelf in voor de reproductie van hun bronnen.

Eens afbeeldingen zijn gereproduceerd dienen ze worden gecodeerd en worden voorzien van een legende (zie hoofdstuk VI. Opslaan van de gegevens).



II. BIBLIOGRAFISCHE NORMEN

Bronverwijzingen gebeuren volgens onderstaande normen. Deze conventie is geïnspireerd op de MLA-stijl (Modern Language Association) en de Oxford-stijl.

1. Basisformule

Elke verwijzing naar een boek, artikel en bijdrage bevat minstens drie basiselementen:

- de naam van de auteur(s);
- de titel van het werk;
- informatie over plaats en tijdstip van het werk.

Basisformule is dus:

AUTEUR, V.N., *titel*, uitgever, plaats uitgave, jaar uitgave.

Enkele algemene opmerkingen:

- In bibliografische referenties worden maximaal drie auteurs opgenomen met NAAM en V.N. en telkens van elkaar gescheiden door een komma. Bij meer dan 3 auteurs volstaat de eerste naam en voegt men 'et al.' toe om aan te geven dat er meerdere auteurs zijn.
- Als de auteur van de publicatie niet gekend is start men met de titel van het werk. Binnen een bibliografie wordt het werk gerangschikt op basis van het eerste woord van de titel, het lidwoord uitgezonderd.
- Herneem de volledige titel, inclusief ondertitel(s). De titels worden van elkaar gescheiden door een punt.
- Gegevens die niet tot de titel behoren worden zo veel mogelijk in de Nederlandse taal vermeld. Voorbeeld: de plaats van uitgave kan 'Paris' zijn, maar wordt aangegeven door het Nederlandstalig equivalent 'Parijs'.
- Is er geen plaatsnaam bekend, gebruik dan s.l. (sine loco).
- Is er geen datum van uitgave bekend, gebruik dan s.d. (sine dato).

Verschillende bibliografische referenties

Men maakt onderscheid in het verwijzen naar:

- een boek
- een bijlage (in tijdschrift, verzamelwerk, catalogus, naslagwerk)
- bronnen

2. Bibliografische norm voor een boek

(AUTEUR, V.N.) *titel*, uitgeverij, plaats van uitgave, jaar van uitgave.

Voorbeeld:

JOUVEN, G., *La forme initiale : symbolisme de l'architecture traditionnelle*, Dervy-Livres, Parijs, 1985.

VAN LOO, A. (o.l.v.), *Repertorium van de architectuur in België van 1830 tot heden*, Mercatorfonds, Antwerpen, 2003.



Indien het boek deel uitmaakt van een **reeks**, dan wordt naam van reeks en het nummer op het eind vermeld tussen haakjes.

Voorbeeld:

BERGMANS, A., *Middeleeuwse muurschilderingen in de 19de eeuw. Studie en inventaris van middeleeuwse muurschilderingen in Belgische kerken*, Universitaire Pers Leuven, Leuven, 1998 (Kadoc Artes, 2).

Indien het om een **onuitgegeven verhandeling** (master of doctoraat) gaat, wordt dat na de titel tussen haakjes vermeld.

Voorbeeld:

VAN SANTVOORT, L., *Het 19de-eeuwse kunstenaarsatelier in Brussel* (doctoraal proefschrift), Vrije Universiteit Brussel, 1995-1996.

3. Bibliografische norm voor een artikel of bijdrage

➤ **Artikel in een tijdschrift**

Titels van artikelen tussen aanhalingstekens en titel van tijdschrift gecursiveerd.

AUTEUR, V.N., 'titel van het artikel', *titel van het tijdschrift*, jg. en/of nr., uitgavejaar, p. x of pp. x, x en x of pp. x-x.

Voorbeelden:

FOUCART, B., 'La "cathédrale synthétique" de Louis Boileau', *Revue de l'art*, 3, 1969, pp. 49-66.

- CROSSLEY, P., 'Medieval architecture and Meaning: the limits of iconography', *The Burlington Magazine*, CXXX, 1019, 1988, pp. 116-121.

- 'Architecture Contemporaine en Belgique', *L'art de bâtir*, 5-12, 1944, pp. 81-92.

➤ **Bijdrage in verzamelwerk**

Publicatie met meerdere auteurs

AUTEUR, V.N., 'titel bijdrage', in: AUTEUR, V.N. (o.l.v. of red.), *titel van verzamelwerk*, uitgever, jaar van uitgave, p. x of pp. x, x en x of pp. x-x.

Voorbeelden:

SANVITO, P., 'Le chantier de la cathédrale de Milan', in: CASSANELLI, R. (o.l.v.), *Chantiers médiévaux*, Zodiaque/Desclée de Brouwer, Parijs, 1996, p. 303.

HOFFSUMMER, P., PLOUVIER, M., 'Sous les toits, les charpentés', in: PLOUVIER, M. (o.l.v.), *Laon, une acropole à la française*, Amiens, 1995, p. 105.

➤ **Bijdrage in een (tentoonstellings)catalogus**

AUTEUR, V.N., *titel* (tentoonstellingscatalogus), uitgever, plaats van uitgave, jaar uitgave.

Voorbeelden:

50 jaar architectuur Brussel (tentoonstellingscatalogus), CERAA, Brussel, 1989.

Brussel, breken, bouwen, Architectuur en stadsverfraaiing, 1780-1914 (tentoonstellingscatalogus), Gemeentekrediet van België, Brussel, 1979.

CULOT, M., TERLINDEN, F., *Antoine Pompe et l'effort moderne en Belgique 1890-1940* (tentoonstellingscatalogus), Museum van Elsene, Brussel, 1969.



4. Algemene opmerkingen betreffende verwijzingen naar een boek, artikel of bijlage

Binnen de inventaris gebruikt men slechts twee soorten verwijzingen:

- verwijzingen naar een boek, artikel of bijlage in een individuele of straatnotitie;
- verwijzingen naar een boek, artikel of bijlage in een doorlopende tekst, zoals bijvoorbeeld de architecturale en stedenbouwkundige inleidingen van een bepaalde wijk of gemeente.

➤ **Verwijzingen binnen een notitie.**

Binnen een notitie gebruikt men een verkorte formule die verwijst naar een werk in de bibliografie onder elke notitie.

- Algemene formule:

AUTEUR, V.N., jaar uitgave, p. x of pp. x, x en x of pp. x-x.

Voorbeeld:

(...)

De straat is genoemd naar Joseph Stallaert (1825-1903), klassiek schilder, portrettist en schilder van historiestukken. Decoratie met scènes waarin mensen- en/of dierenfiguren voorkomen.. Hij won 1847 de Prijs van Rome en werd in 1852 directeur van de academie van Doornik; hij was van 1865 tot 1900 leraar schilderkunst en van 1895 tot 1898 directeur van de academie van Brussel. Van hem zijn meerdere werken bewaard in de musea van Brussel, Elsene, Antwerpen, Gent en Doornik (PIRON, P., 2003, p. 462).

(...)

Publicaties en studies

PIRON, P., *Dictionnaire des artistes plasticiens de Belgique des XIXe et XXe siècles*, éd. Art in Belgium, Lasne, 2003.

- Indien het meerdere auteurs betreft:

AUTEUR, V.N., *et al.*, jaar uitgave, p. x of pp. x, x en x of pp. x-x.

Voorbeeld:

DE CLERCQ, L., *et al.*, 1995, pp. 25-29.

- Indien het een collectieve publicatie of tentoonstellingscatalogus betreft:

Eerste woorden of eerste deel van de titel ..., jaar van uitgave, p. x of pp. x, x en x of pp. x-x.

Voorbeeld:

Lucas Fayd'herbe 1617-1697..., 1997, p. 116.

- Indien het een tijdschrift betreft:

Titel van het tijdschrift, nr., jaar van uitgave, p. x of pp. x, x en x of pp. x-x.

Voorbeeld:

La maison, 10, 1954, p. 20.

➤ **Verwijzingen binnen een doorlopende tekst.**



Via voetnoten.

In voetnoten wordt een verwijzing enkel de eerste keer volledig weergegeven.

NAAM, V.N., titel, uitgever, plaats van uitgave, jaar van uitgave, p. x of pp. x, x en x of pp. x-x.

Bij volgende verwijzingen naar een reeds aangehaald werk gebruikt men:

- NAAM, V.N., *ibid.*; indien het om hetzelfde boek en dezelfde pagina('s) gaat;
- NAAM, V.N., *loc. cit.*; indien het om hetzelfde artikel of bijdrage en dezelfde pagina('s) gaat;
- NAAM, V.N., *op. cit.*, p. of pp. x-x; indien het om hetzelfde boek of artikel gaat, maar met een verwijzing naar andere pagina('s).

5. Bibliografische norm voor bronnen

Afhankelijk van ordening van archief

Bij gemeentearchieven meestal conventie rond afkorting van archief

Voorbeeld

GASG = Gemeentearchief Sint-Gillis

GA Ett. = Gemeentearchief Etterbeek

GAE = Gemeentearchief Elsene

SAB = Stadsarchief Brussel

SAB, Laken = Stadsarchief Brussel, Afdeling Laken

Gevolgd door fonds

GAE/DS = Gemeentearchief Elsene, Dienst Stedenbouw

GAE/OW = Gemeentearchief Elsene, Openbare Werken

Gevolgd door straatnummer en huisnummer

GAE/DS 144-4 = Gemeentearchief Elsene, Dienst Stedenbouw, Generaal Paquetlaan, nr. 4.

GAE/OW 144 = Gemeentearchief Elsene, Openbare Werken, Generaal Paquetlaan.

6. Iconografische bronnen

➤ **Kaarten en plannen**

Het refereren naar gedrukte kaarten en plannen gebeurt op dezelfde manier zoals voor boeken.

Voorbeeld:

DUPUIS, L.A., *Plan topographique de la ville de Bruxelles et de ses environs*, 1777.

➤ **Etsen, schilderijen en andere**

Het beeldmateriaal is afkomstig uit verschillende vormen van bronnen.

- Indien men verwijst naar een afbeelding binnen een publicatie blijft de algemene bibliografische norm van toepassing.

Voorbeeld:

DHUICQUE, E., 'Albert Dumont', *L'Émulation*, 2, 1921, pl. 3.

- Indien men verwijst naar onuitgegeven beeldmateriaal, gebeurt dit op volgende manier:



Titel (meestal uit inventaris) of legende, materiaal van/door voornaam UITVOERDER, jaar of eeuw (© instelling, *fonds*, inventarisnr.)

Voorbeelden:

De kapel van de *Geweyden Boom*, Tekening van FABER, 1829 (© SAB, *Iconografisch fonds*, E8).

De laatste gebouwen van het *hof ten Zwaenenberg* voor de afbraak, 1912 (© GAE/DS).

Het *s'Heerenhuis*, pentekening, 16^e eeuw (© AR, *Kaarten en plattegronden in handschrift*, 714).

Omgeving van Sint-Job, olie op doek, Juliette WYTSMAN, 1928 (© Charlier Museum).

De bedevaart van epileptici naar St.-Jans-Molenbeek, ets van Hendrik HONDIUS naar tekening van Pieter Breughel de Oude, 1642 (© KBA, *Prentenkabinet*, SV 70759).

7. Webteksten en websites

Er kan worden gerefereerd naar internetbronnen. Gezien de vluchtigheid van deze media - in tegenstelling tot gedrukte bronnen – is het zeer belangrijk deze nauwkeurig te noteren en de URL over te nemen.

➤ **Verwijzing naar website**

Titel, NAAM, V.N., URL.

Voorbeelden:

De belforten van de arbeid: fabrieksschouwen in Vlaanderen, LINTERS, A.,

<http://www.vvia.be/activiteiten/belforten/inventaris.htm>.

Databank Ondergrond Vlaanderen, ONDERSTEUNEND CENTRUM DATABANK

ONDERGROND VLAANDEREN, <http://DOV.Vlaanderen.be>.

➤ **Verwijzing naar webtekst**

NAAM, V.N., *titel*, jaar, URL.

Voorbeeld:

INSTITUTE, T.G.C., *Preservation of Lime Mortars and Plasters: Sorted by Author (The GCI Project Bibliographies Series)*, 2003,

http://www.getty.edu/conservation/publications/pdf_publications/lmpbib_alpha.pdf.

LODEWIJCKX, M., WOUTERS, M., *Archeologisch onderzoek in het Iers college te Leuven*, 2004, <http://www.arts.kuleuven.be/wea/Iers/index.htm>.



III. VELDONDERZOEK

Aan het veldonderzoek gaat het literatuuronderzoek en de analyse van de stedenbouwkundige ontwikkeling vooraf. De urgentie-inventarissen en de bestaande thematische inventarissen (zie algemene literatuurlijst) worden doorgenomen en kunnen de selectie van gebouwen onderbouwen.

Ook het vooraf vergelijken van het huidige kadasterplan met luchtfoto's is aangewezen. Ze biedt ons de mogelijkheid achterliggende (bij)gebouwen, andere aanhorigheden en tuinen die niet zichtbaar zijn van op de openbare weg te evalueren.

Bij het veldonderzoek heeft men het volgende bij:

- digitaal fototoestel;
- huidige kadasterplan;
- veldwerkfiche als leidraad en somt aldus de elementen op die speciale aandacht verdienen.

Ter plaatse neemt men foto's van het gebouw en eventueel details van opmerkelijke bouwelementen en signaturen (zie hoofdstuk fotografie).

De veldwerkfiche kan als handleiding ter plaatse worden gebruikt. Enkel wat niet of moeilijk van een foto af te lezen is, wordt verduidelijkt op de veldwerkfiche. Men denkt hier aan bijvoorbeeld bijzondere materialen en afwerkingvormen zoals schrijnwerk, ijzerwerk en dergelijke.

Bijzondere aandacht is vereist op de huisnummers en of deze overeenstemmen met de huisnummers volgens Urbis.

Soms kan men interieurs (vb. winkels, garages,...) of achterliggende tuinen en bijgebouwen op foto vastleggen of beschrijven. In uitzonderlijke gevallen schrijft men de eigenaar aan voor een plaatsbezoek.

Foto's voor de inventaris

De foto's van de inventaris splitsen zich op in twee categorieën, namelijk enerzijds werkfoto's noodzakelijk voor de redactie, en anderzijds foto's geschikt voor publicatie. In elk geval tracht men steeds zo goed mogelijke foto's te nemen, zodat een deel van deze foto's direct gepubliceerd kan worden zonder later alles opnieuw te moeten overdoen.

➤ Welke werkfoto's zijn noodzakelijk?

- minstens één foto per gebouw. In wijken met seriële architectuur en een gering erfgoedwaarde kunnen huizen per twee of drie gegroepeerd worden op voorwaarde dat hun architectuur leesbaar blijft;
- opmerkelijke details (smeedwerk, schrijnwerk, glas-in-lood, sgrafitti,...), ook al lijkt het gebouw zelf niet echt bijzonder (zogenaamd klein erfgoed);
- bij open of halfopen bebouwing met erfgoedwaarde tracht men zoveel mogelijk gevels te fotograferen; bij een geringe erfgoedwaarde volstaat een foto van de voornaamste gevel;

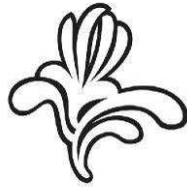


- indien mogelijk worden ook achterliggende bijgebouwen (stallen, koetshuizen, enz.) gefotografeerd;
- handtekening(en) en opschriften worden systematisch gefotografeerd. De gevelstenen bevinden zich meestal op de onderbouw (plinten, sokkels,...) of op de scheidingsmuurtjes;
- geheel van huizen of een homogene straatwand.

➤ **Praktische tips**

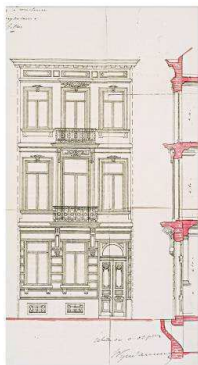
- het merendeel van de foto's op www.irismonument.be zijn niet het werk van professionals. De gewenste kwaliteit komt overeen met die van een amateur-fotograaf die netjes en zorgvuldig te werk gaat. De afbeeldingen op de website hebben hoofdzakelijk een documentaire waarde. Gezien de leesbaarheid van de architectuur voorop staat, dient men (artistieke) effecten te vermijden;
- foto's voor publicatie dienen een object/gebouw zo getrouw mogelijk weer te geven. De objecten/gebouwen moeten in hun geheel worden gefotografeerd, dus met zo min mogelijke deformatie. Via photoshop of een ander vergelijkbaar programma kunnen foto's evenwel rechtgetrokken of gecadreerd worden;
- Idealiter neemt men foto's van gebouwen in het zonlicht; vooraf kan men de zonnestand op de kaart aanbrengen (zie: <http://geowebgis.irisnet.be/webgis/geoloc?IngApp=NL>);
- Men behandelt best vier/vijf straten per dag en controleert via een Urbis-plan de juistheid van de huisnummers;
- hinderlijke objecten op het voorplan worden zoveel mogelijk vermeden (vrachtwagens, werfkeet,...);
- lanen en andere wegen met bomen voor de huizen fotografeert men best na het vallen van de bladeren;
- straatnotities worden geïllustreerd met algemene zichten op de straat en foto's van de vermelde gebouwen of gehelen in de straatnotitie;
- elk weerhouden gebouw heeft ten minste een algemeen zicht op de gevel/opstand. Normaal gezien - en indien mogelijk - neemt men foto's loodrecht op de gevel en liefst vanuit de hoogte. In geval van weerhouden gehelen of een straatwand tracht men zo goed mogelijk dit geheel met meerdere foto's weer te geven. Hetzelfde geldt voor hoekgebouwen, open of halfopen bebouwing en complexen met een duidelijke erfgoedwaarde;
- daarnaast worden de notities verder geïllustreerd met opvallende details op de gevel, zoals details van het schrijnwerk en ijzerwerk, fraaie decoratieve elementen zoals glas-in-lood, sgraffiti, mozaïeken en andere elementen van het klein erfgoed. Het aantal afbeeldingen is sterk afhankelijk van het belang en de complexiteit van het gebouw;
- interieurfoto's worden best zonder flash en met statief en een langere belichtingstijd genomen.



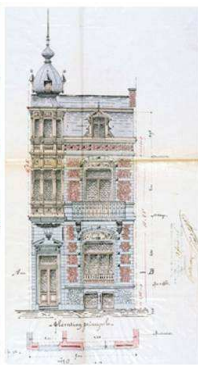


INVENTARIS VAN HET BOUWKUNDIG ERFGOED VAN HET BRUSSELS HOOFDSTEDELIJK GEWEST: METHODOLOGIE

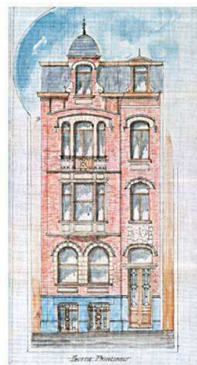
De selectie van gebouwen en gehelen



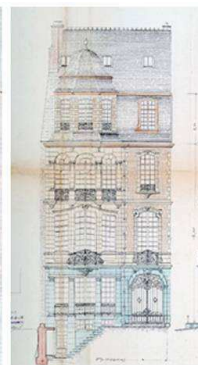
Berckmansstraat 44,
Sint-Gillis
arch. Joseph HILAIRE, 1872



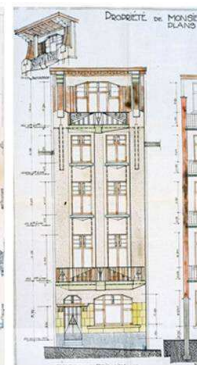
Capouilletstraat 20,
Sint-Gillis
arch. Franz BOUWENS, 1886



Clementinalaan 31,
Sint-Gillis
arch. Arthur NELISSEN, 1913



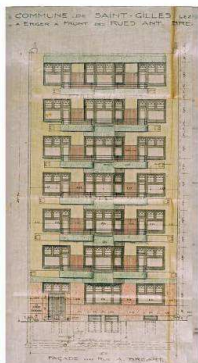
Tervurenlaan 212,
Sint-Pieters-Woluwe
arch. Albert ROOSENBOOM



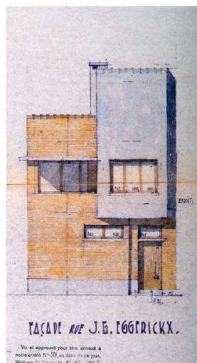
Sint-Gilliskerkstraat 63,
Sint-Gillis
arch. Adolphe STAATJE



Medaetsstraat 27,
Sint-Pieters-Woluwe
arch. Edouard FRANKINET



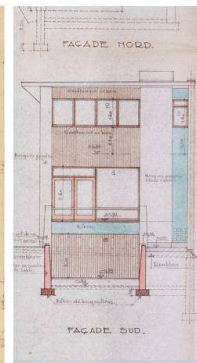
Antoine Bréartsstraat 167,
Sint-Gillis
arch. Joseph DIONGRE



Eggericxstraat 47,
Sint-Pieters-Woluwe
arch. Jos WILLAME, 1933



Pater Damiaanlaan 66,
Sint-Pieters-Woluwe
arch. Léonard HOMEZ



Vermeerschstraat 19,
Sint-Pieters-Woluwe
arch. Pierre GUILLISSSEN, 1958

Ministerie van het Brussels Hoofdstedelijk Gewest
Directie Monumenten en Landschappen – Cel inventaris

Februari 2010



De basisregel van de inventarisatie steunt op het feit dat de inventaris vandaag plaats grijpt. Het gaat met andere woorden om het huidig bouwbestand en haar huidige omgeving of context. Het verleden kan het ontstaan en de ontwikkeling van een bepaald onderwerp schetsen, maar mag allerminst nostalgisch werken. Het uitgangspunt dient dus de huidige stedenbouwkundige werkelijkheid te zijn, waaruit men die structuren, gehelen, gebouwen of objecten moet selecteren die op een bepaalde manier significant zijn voor de toekomst.

De inventaris steunt verder op een gerichte en coherente selectiecriteria, gedefinieerd door de vzw Sint-Lukasarchief in het kader van de opmaak van de analytische urgentie-inventaris³.

De aanpak en beoordeling van het erfgoed zal evenwel van gebied tot gebied verschillen. De selectie dient immers te gebeuren vanuit het specifieke karakter van een bepaalde zone (schaal, omvang, kwaliteit). Zo zullen bijvoorbeeld in bepaalde wijken gebouwen worden opgenomen die in een andere wijk niet voor de selectie in aanmerking komen.

³ APERS, J., HOPPENBROUWERS, A., VANDENBREEDEN, J., *Urgentie-inventaris van het bouwkundig erfgoed van de Brusselse agglomeratie*, Nederlandse commissie voor de Cultuur van de Brusselse Agglomeratie, Snoeck-Ducaju en Zoon, Brussel – Gent, 1979 (Bouwen door de eeuwen heen); VANDENBREEDEN, J. (o.l.v.), *Selectie van gebouwen en gehelen op te nemen in de inventaris van het bouwkundig erfgoed van het Brussels Hoofdstedelijk Gewest. Actualisering van de urgentie inventaris*, vzw Sint-Lukasarchief, Brussel, 1993.



I. DE SELECTIECRITERIA

A. Architectonische waarde van een gebouw

A. 1. Stijlcriterium of stijlgebonden architectonische aspecten

A.1.1. De kwaliteit van de stijl

Een gebouw kan een bepaalde stijl op een krachtige, uitgesproken wijze interpreteren, met een formele zuiverheid en een conceptuele maturiteit die het een unieke vertegenwoordiger van die stijl maakt. De selectie dient echter was van persoonlijke (stijl)voorkeuren tot stand komen opdat alle stijlen en bouwperiodes op een evenwichtige manier aan bod komen.

A.1.2. Tijdsituering binnen een stijl

De architectonische waarde van een gebouw wordt bepaald door de periode waarin het is gebouwd en door zijn chronologische plaats in de ontwikkeling van de stijl die het vertegenwoordigt. Met andere woorden, een gebouw kan in zijn tijd vernieuwend zijn geweest, een voorloper, een getuige van het hoogtepunt of het verval van een stijl.

A.1.3. De originaliteit van een architect of van een gebouw

- Binnen een stijlstroming geven sommige architecten blijk van een opmerkelijke originaliteit of een grote verbeeldingskracht, hetzij in één bepaald werk, hetzij in hun totale productie.



Elsene, Vredestraat. Sint-Bonifatiuskerk, architect J.J. Dumont, 1846.



Elsene, Alphonse Renardstraat 60. Huis Wolfers, architect Henry van de Velde, 1929.



Elsene, De Praeterestraat 18-20. Huis Petrucci, architect Jean-Jules EGGERICX, 1926.

- Sommige architecten onderscheiden zich door de gevarieerde expressievormen of de stilistische verscheidenheid die ze hun hele loopbaan lang tentoonspreiden.





Elsene, Bosstraat 20 – Buchholtzstraat 2. Architect Adrien Blomme, 1906.



Elsene, Bosstraat 7 - Tenbosstraat 42-42a. Architecten Yvan en Adrien BLOMME, 1935.

A. 2. Tijds criterium of de niet-stijlgebonden architecturale aspecten

A.2.1. Het ouderdomscriterium

Een gebouw kan een uitzonderlijke ouderdom hebben of een zeldzame getuige zijn van een bepaalde periode uit de geschiedenis of van de oorspronkelijke bebouwing van een wijk of straat.



Brussel-Elsene, Luxemburgplein. Neoclassicistisch totaalconcept, architecten TRAPPENIERS en MOLS, 1854. Eén van de laatste getuigen van de oorspronkelijke Leopoldswijk.



Etterbeek, Sint-Pieterssteenweg 56-58. 'De Baronie', laatste getuige van de 17e eeuw uit de gemeente.

A.2.2. Evoluciecriteria

- Verwaarlozing en verval.

De bouwfysische en bewaringstoestand kunnen de waardebeoordeling beïnvloeden.

- Tijds spatine.

Erosie, verwerking en de al of niet geplande integratie van een gebouw met een omgeving zorgen al of niet voor een bepaalde zeggingskracht.

- Verbouwingen en aanpassingen.

De veranderende noden, behoeften en modes kunnen een gebouw sterk veranderen. In vele gevallen leidt dit tot een volledige of gedeeltelijke renovatie van het gebouw.



Deze verbouwingen kunnen zowel verrijken als verarmen. In het eerste geval ontstaat er een soort gelaagdheid, een overzicht van die evoluerende modetrends, stijl- of bouwperiodes, een werkelijke getuige van het verleden in meerdere facetten. In het tweede geval resten onvoldoende of fragmentaire elementen van een bepaalde stijl- of bouwperiode.

- Restauratie.

Van de laat-negentiende-eeuwse restauratiepraktijk kan vandaag geen sprake meer zijn. Desalniettemin zijn dit soort ‘corrigerende’ restauraties doorheen de tijd aanvaardbaar geworden door hun - als het ware ideële - visie op het verleden. Heden dient men eerder te getuigen van een – quasi ecologisch - respect voor het verleden. Wat nog bruikbaar is, kan ingeschakeld worden binnen het nieuwe concept en dit wars van nostalgie, maar met respect voor het aanwezige...



Brussel, Onze-Lieve-Vrouw ter Zavelkerk => getuige van het verleden in meerdere facetten



Brussel, Hallepoort: correctieve restauratie

A.3. Materiaalgebruik als criterium

De verweving van verschillende materialen en technieken kan een rol spelen in de waardebeoordeling. *Stricto sensu* beperkt dit criterium zich tot het aanwenden van of het experimenteren met nieuwe materialen.

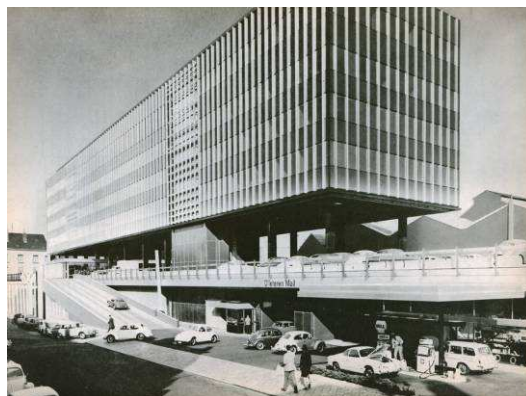




Elsene, Defacqzstraat 48. Hotel Ciamberlani, architect Paul HANKAR, 1897.

A.4. Het architectuurprogramma

De originaliteit van een architectuurprogramma. De originele manier waarop een gebouw aan de eisen van een programma voldoet kan het gebouw een meerwaarde geven.



Elsene, Maliestraat 50-135. Garage D'Ieteren. Complex gebouwd onder leiding van architect René Staps, 1962-1967.



B. Documentaire waarde

B.1. Architecturaal-documentaire waarde

- Een gebouw kan een van de laatste voorbeelden zijn van een bepaalde architectuur en/of periode. Voorbeeld: overblijfselen van de eerste omwalling van Brussel.
- Een gebouw kan weerhouden worden louter voor de volledigheid van het architecturaal oeuvre van een (bekend) architect, ontwerper, uitvoerder,...



Elsene, De Praeterestraat 16. Minder ontwerp van de bekende architect Adrien Blomme, 1926.

B.2. Niet-architecturaal-documentaire waarde (getuige, curiosum, relict)

- Een gebouw kan een volkskundig belang hebben of van belang zijn omwille van de gebeurtenissen die er zich hebben afgespeeld (geboort-, woonhuis van bekend figuur, plaats van ondertekening,...). Het gebouw hoeft daarom geen bijzondere architecturale waarde te hebben.
- Volkse architectuuruitingen of architectuur zonder architect.
- Vreemde – op zich zinloze - constructies zoals tuinfolies



C. Criteria voor de selectie van een object, gebouw of groep gebouwen binnen zijn omgeving

Het basis criterium en uitgangspunt van deze selectie is de intrinsieke architecturale-esthetische en de stedenbouwkundige kwaliteit van een object, gebouw of groep gebouwen zoals die vandaag ervaren kunnen worden van op de openbare weg en van in publieke (binnen-) ruimten.

Een object, gebouw of groep gebouwen dient omwille van zijn intrinsieke kwaliteiten, maar evenzeer als wezenlijk onderdeel van of door hun relatie tot een ruimer stedenbouwkundig geheel of concept (verzameling van gebouwen, dialoog met openbare ruimte en/of natuurlijke elementen) te worden beoordeeld. Een object, gebouw of geheel is immers onlosmakend met zijn stedenbouwkundige en architecturale context verbonden. De context bepaalt dan ook in grote mate de overlevingskansen en de zinvolle vrijwaring van erfgoed.

Dialoogwaarde van een object, gebouw of groep gebouwen tot de omgeving bevindt zich op twee niveau's: enerzijds de relatie tot grotere stedenbouwkundige structuren (wijk, stedenbouwkundige as of monumentale stadslaan) en anderzijds de relatie tot directe omgeving.

C.1. Dialoogwaarde van een object, gebouw of groep gebouwen met de brede stedenbouwkundige omgeving.

- Een object, gebouw of geheel uit dezelfde periode als de stedenbouwkundige structuur waarop het is geënt, ondersteunt en versterkt deze structuur. In zwaar getroffen wijken kan een verzameling van restanten van de oorspronkelijke bebouwing als een geheel worden beschouwd.
- Een object, gebouw of geheel kan een stedenbouwkundige baken vormen. Meestal gaat het hier om grote gebouwen of gehelen die als herkenningspunt functioneren binnen een bepaalde stedenbouwkundig plan, ze sluiten een interessant stedenbouwkundig perspectief af, markeren het begin van een as of dialogeren met vergelijkbare bakens in de enge of brede omgeving.
- Kleinere gebouwen kunnen, door de herhaling van hun schaal, ritme en uitzicht verduidelijkende onderdelen zijn voor de verstaanbaarheid van een veel groter stedenbouwkundig weefsel.

C.2. Dialoogwaarde van een object, gebouw of groep gebouwen met directe omgeving.

- De individuele zeggingskracht van een bepaald gebouw wordt in grote mate versterkt door zijn omringde begeleidende bebouwing, openbare ruimte of natuurelementen. Zo zal een eigentijds modern gebouw beter tot zijn recht komen tussen zijn oorspronkelijke minder vooruitstrevende soortgenoten. Bepaalde gebouwen of ruïnes ontleen hun meerwaarde aan de gewassen waardoor ze omringd en/of begroeid worden.



- De aaneenschakeling van verschillende gebouwen met elk een geringe intrinsieke waarde kan als geheel (representatief voor bepaalde bouwperiode of stedenbouwkundige visie, homogeniteit of door gaaf straatbeeld) waardevol zijn.
- De onmiddellijke omgeving van een object, gebouw of geheel kan dermate verminkt zijn dat de bewaring van één object, gebouw of geheel in vraag kan worden gesteld. Anderzijds kan een object, gebouw of geheel als een schrijn van de 19de-eeuwse bebouwing binnen de hedendaagse context bewaard worden.
- Een dermate waardevol object, gebouw of geheel kan anderzijds de reorganisatie van de vijandelijke omgeving in functie van dat object, gebouw of geheel bepleiten.

In **praktijk** worden binnen de inventaris de grotere stedenbouwkundige gehelen geduid in de algemene teksten (stedenbouwkundige en architecturale inleidingen). De onderdelen en hun relatie met het groter geheel worden behandeld in de straatnotitie. Om de dialoogwaarden van een weerhouden gebouw met de directe omgeving te benadrukken maakt men in de inventaris gebruik van de melding ‘maakt deel uit van een homogene straatwand met huizen in dezelfde stijl/typologie/enz. van nr. X tot Y’.

Een homogene straatwand kan:

- hoofdzakelijk bestaan uit een groot aantal gebouwen of een rij gebouwen die elk afzonderlijk een grote architectonische waarde hebben.



Elsene, Lepoutrelaan 88 tot 110. Homogene straatwand in Beaux-Arts-stijl n.o.v. verschillende architecten, jaren 1910.



Elsene, Molièrelaan 128 tot 142. Homogene straatwand in Beaux-Artsstijl n.o.v. verschillende architecten, jaren 1910.

- bestaan uit een reeks gebouwen die slechts een beperkte individuele waarde hebben maar die door hun homogeniteit, samenhang of schaal waardevol zijn.



Elsene, Emmanuel Vandriesschestraat 31 tot 9. Deel van homogeen bouwblok bestaande uit eclectische huizen gebouwd i.o.v. meerdere projectontwikkelaars, 1902-1904.



Elsene, Generaal Pattonstraat 27 en volgende. Homogene straatwand in eclectische stijl n.o.v. verschillende architecten, jaren 1900.

- bestaan uit gebouwen die een duidelijk stedenbouwkundig geheel vormen, zowel door de aanwezigheid van architectonisch waardevolle elementen als door de eenheid die ze als site vormen.



Brussel, hoek van Palmerstonlaan met Maria-Louizasquare. Homogeen stedenbouwkundig geheel.

- bestaan uit heel bescheiden gebouwen die een banale omgeving vormen maar die interessant zijn alleen al omdat ze van de oorspronkelijke architectuur van een straat getuigen.



Elsene, Tenbosstraat 27 tot 35. Homogene straatwand in neoclassicistische stijl, 1890.

- bestaan uit één of meerdere bijzonder waardevolle gebouwen omringd door eerder begeleidende elementen of gebouwen.





Brussel Uitbreiding Zuid, Paul Emile Jansonstraat 6 tot 12. Homogene straatwand met vooruitstrevend Huis Tassel tussen andere eigentijdse gebouwen.



II. VOORBEELDEN

A. Gebouwen daterend van voor de verstedelijking

Via het onderzoek van oude kaarten kunnen de zeldzame overblijfselen van oude (dorps)kernen worden opgespoord. Indien het oorspronkelijk karakter van die oude bebouwing niet langer herkenbaar is worden ze niet individueel weerhouden, maar wel eventueel vermeld in de straatnotitie.

Zodra men tijdens de verkenning vermoedt dat het om een gebouw van vóór de verstedelijking gaat dient een diepgaander (archief)onderzoek uitsluitsel te brengen.



Sint-Pieters-Woluwe, Declercqstraat 17. Klein gebouw met bepleisterde gevel, inspringend ten opzichte van de huidige rooilijn. Landelijk karakter redelijk zichtbaar. In de gemeentatlas van 1808 is het perceel bebouwd, dus wellicht is dit een gebouw uit de 18e eeuw of zelfs vroeger.



B. Gebouwen uit de tweede helft van de 19e en het begin van de 20e eeuw (vóór 1914)

De criteria die het sterkst de selectie van deze gebouwen bepalen, zijn hun intrinsieke esthetische en architectonische kwaliteiten, hun graad van authenticiteit, en het al dan niet behoren tot een opmerkelijke context.

Met andere woorden:

- Hoe groter de kwaliteit van het gebouw is, hoe minder rekening wordt gehouden met de negatieve ingrepen die het heeft ondergaan en hoe minder de algemene kwaliteit van de gebouwen in de onmiddellijke omgeving een invloed op de selectie van het gebouw zal hebben.
- Omgekeerd, hoe geringer de architectonische kwaliteit van de gebouwen, hoe meer de authenticiteit en het al dan niet behoren tot een huizenrij (zie de definitie van dit begrip in het eerste deel, punt C.) bepalend voor de selectie zullen zijn.

B.1. Opmerkelijke gebouwen

Opmerkelijke gebouwen zijn bouwwerken van uitstekende formele kwaliteit, zowel qua ontwerp als qua uitvoering.

De impact van de bewaringstoestand op de selectie is vrij beperkt. Zo zal een notitie worden gewijd aan opmerkelijke gebouwen, ook al zijn die het voorwerp geweest van herhaalde wijzigingen van het klein erfgoed, of zelfs van een ingrijpende wijziging zoals de bouw van een commerciële benedenverdieping, of zelfs indien enkel de gevel overblijft na een ingreep in de context van het façadisme (zoals het huis 'Les Hiboux', Brugmannlaan 55, Sint-Gillis).

De context van het gebouw wordt in de notitie beschreven indien hij van grote kwaliteit is maar beïnvloedt de selectie van de opmerkelijke gebouwen niet. De architectonische waarde van deze gebouwen volstaat immers op zich om een opname in de inventaris te rechtvaardigen.





Links: Sint-Gillis, Antoine Bréartstraat 7. Burgerhuis n.o.v. architect Paul Hankar, 1898. Schrijnwerk vervangen en dakvensters verbouwd.

Midden: Brussel, Louizalaan 60. Herenhuis, 1874. Fraai gedecoreerd herenhuis en een van laatste voorbeelden van oorspronkelijke bebouwing van de laan. Individueel weerhouden ondanks zware verbouwing van benedenverdieping en later geplaatst mansardedak.

Rechts: Brussel, Louizalaan 62b-64-64a. Herenhuis, ca. 1880: Eveneens weerhouden omwille van dezelfde reden van het voorgaande voorbeeld.

B.2. Burgerhuizen

Burgerhuizen (die met een zekere standing worden geassocieerd) worden gekenmerkt door harmonische verhoudingen en een verzorgde uitvoering. Ze zijn op betrekkelijk grote percelen gebouwd, met uitspringende traveeën, balkon(s) en/of erker(s). Het zijn huizen die van weinig architecturale originaliteit getuigen maar een degelijke kwaliteit hebben.



Deze huizen zijn niet individueel opgenomen omdat hun intrinsieke waarde te beperkt is (ze combineren te weinig selectiecriteria). Toch kunnen ze worden opgenomen als ze tot een homogene staatwand behoren (zie hierboven).



Ook de impact van de bewaringstoestand is groot. Gebouwen worden slechts in de inventaris opgenomen wanneer ze geen grote veranderingen hebben ondergaan (of verscheidene veranderingen met een impact op het “klein erfgoed”). Een ingrijpend gewijzigd huis dat zich in het midden van een huizenrij bevindt, wordt niet in een individuele notitie opgenomen maar wordt in de straatnotitie vermeld. Bijvoorbeeld: “...homogene rij burgerhuizen in eclectische stijl, van nr. X tot nr. Z. Nr. Y, dat oorspronkelijk een vergelijkbare kwaliteit had, is herhaaldelijk gewijzigd...”

In principe zal men deze gebouwen niet opnemen als ze het voorwerp van façadisme zijn geweest, behalve wanneer ze toch een belangrijke begeleidende waarde hebben (zeldzame gevallen).



Brussel, Mercelisstraat 70 tot 80. Homogene straatwand door aannemers Labarre, 1866-1873.



Brussel, Mercelisstraat 72. Ondanks de zware ingeep op de benedenverdieping is dit gebouw weerhouden binnen een homogene straatwand. In een andere context werd het mogelijk niet weerhouden.



B.3. Bescheiden gebouwen

De bescheiden gebouwen zijn traditionele huizen, opbrengstwoningen met weinig standing, of kleine werkmanswoningen. Ze onderscheiden zich van de burgerwoningen door hun goedkopere materialen en decoratie, hun seriële karakter en in sommige gevallen hun geringe bouwmassa.



Er wordt aangenomen dat dit type gebouw, net als de burgerwoningen zonder al te veel originaliteit, een zeker belang heeft wanneer het een begeleidende waarde heeft. De impact van de bewaringstoestand, de homogeniteit en de kwaliteit van de context zijn dus bepalend voor de selectie. Met andere woorden deze drie criteria zijn samen van toepassing: dit type gebouw wordt slechts geselecteerd wanneer het zich bevindt binnen een coherente context, degelijk gebouwd en goed bewaard is.



C. Gebouwen uit het interbellum

De gebouwen uit het interbellum worden geselecteerd indien ze een uitgesproken en/of persoonlijke interpretatie van de stijlen brengen en indien ze goed bewaard zijn. Voor de selectie zal nauwelijks rekening worden gehouden met de context.



Sint-Gillis, Munthofstraat 98. Architecten Alexis Dumont & Marcel Van Goethem, 1935. Goed bewaard modernistisch huis. Geselecteerd hoewel het zich midden in een rij eclectische gebouwen bevindt.



Sint-Gillis, Guldenvlieslaan 60a-60b, 1935. Geselecteerd ondanks de vrij verloederde context bestaande uit naoorlogse gebouwen en sterk gewijzigde neoclassicistische gebouwen.



Drie huizen in Sint-Pieters-Woluwe, jaren 1930, geselecteerd omdat hun bewaringstoestand goed is en omdat ze van een zekere originaliteit blijken te geven.



Sint-Pieters-Woluwe, Louis Titecastraat 32. Bioscoop 'La Concorde' n.o.v. architect A. BENIEST, 1928.



Elsene, Emile Bouillotstraat 23-25 (1932) en 27 (1933). Twee weerhouden gebouwen in Elsene.





Elsene, Mignot Delstanchestraat 14 tot 32. Dit geheel van tien huizen in Beaux-Arts-stijl (1924) is voornamelijk omwille van haar ontstaansgeschiedenis en eenheid in de inventaris opgenomen. Eenzelfde huis zonder de begeleidende context zou daarentegen niet weerhouden zijn.

De bebouwing uit het interbellum die weinig origineel is, wordt a priori **niet** in de inventaris opgenomen, zelfs wanneer ze goed bewaard is of betrekkelijk goed is geïntegreerd in de context.



Enkele huizen in Sint-Pieters-Woluwe die een geringe originaliteit vertonen en niet geselecteerd zijn, jaren 1930.



D. Naoorlogse periode. Jaren 1950 en 1960

Een erfgoedwaarde wordt toegekend aan de gebouwen die het toenmalige modernisme op een originele manier interpreteren. Omgekeerd wordt nauwelijks enige erfgoedwaarde toegekend aan de gebouwen uit die periode met een traditionalistische esthetiek en waarom ze in principe niet worden weerhouden (zie twee onderstaande voorbeelden).



Sint-Pieters-Woluwe, Kastanjebomenlaan 17, 1955.



Elsene, Émile Clausstraat 36. Klein appartementsgebouw n.o.v. architect Léon MAES, 1953.

Gebouwen zoals hieronder zijn wel opgenomen omdat ze een zekere originaliteit vertonen.



Sint-Pieters-Woluwe, Kapitein Piretlaan 14-16, 1956.



Brussel, Perulaan 31, architect Georges De Hens, 1961.





Sint-Pieters-Woluwe, François
Gaystraat 207, 1960.



Sint-Pieters-Woluwe, François
Gaystraat 183, architect Raoul J.
Brunswyck, 1960.



Brussel, Perulaan 67, architecten
Marc Appel en Jan Welslau, 1960.

Diverse huizen uit de jaren 1950-1960 zijn opgenomen in de inventaris omwille van hun waardevolle architectuur: originaliteit, vindingrijke materialenkeuze, fraaie verhoudingen, een mooie indeling van het raamwerk, combinaties van overstekken, texturen en kleuren.

Voor dit type gebouw, waarin de beglaasde oppervlakte heel belangrijk is, kan de vervanging van de vensters het hele uitzicht van een gebouw veranderen, zodat het soms niet individueel weerhouden kan worden.



E. Jaren 1970 tot heden

Door de te korte afstand in de tijd is het heel moeilijk selectiecriteria te formuleren voor de gebouwen uit de jongste decennia. De selectie zal dus behoedzamer moeten gebeuren. Enkel de vaste waarden zullen worden geselecteerd, namelijk de originele gebouwen en a fortiori de gebouwen van befaamde architecten.



Elsene, Pleinlaan 2. Rectoraat VUB, architect Renaat Braem, 1971-1978.



Sint-Gillis, Ierlandstraat, architecten Jean Cosse, Brigitte-Noël De Groof, Henri Doyen en Willy Serneels, 1985.



Brussel, Bellevuestraat 24, Atelier d'architecture de Genval, 1977-1978



Sint-Pieters-Woluwe, Woluwelaan 24. Supermarkt Rob n.o.v. architect Albert Nottebaert, 1971



Sint-Pieters-Woluwe, Tervurenlaan 270, architecten Isidore Zielonka, Marc Van Der Stricht en André Van Ryn, 1974.



Brussel, Louizalaan 59, Atelier d'architecture de Genval, 1979.



F. Andere erfgoedelementen

F.1. Commerciële benedenverdiepingen

Slechts weinig oude handelszaken zijn bewaard gebleven en vaak vormen ze onderdeel van een gebouw van povere kwaliteit. Dit kwetsbaar erfgoed wordt volgens dezelfde criteria als individuele gebouwen beoordeeld.

Afhankelijk van deze criteria zal een winkelpui en haar inrichting individueel worden opgenomen, worden weerhouden in de straatnotitie of gewoonweg niet vernoemd worden. Wanneer enkel de pui en haar inrichting interessant is, wordt de rest van het gebouw summier behandeld.

Voorbeeld: Troonstraat 65 in Elsene => individuele notitie



Winkelpui uit 1906 voor een bakkerij die in 1926 in een viswinkel werd getransformeerd: in het pand is de keramiekdecoratie in art deco die de visvangst afbeeldt bewaard gebleven. Daarenboven zijn het gebouw en het winkelinterieur beschermd.

Voorbeeld: Dublinstraat 15 in Elsene => in straatnotitie (geïllustreerd met foto).



Elsene, Dublinstraat 15. Winkelpui n.o.v. architect Adrien Blomme, 1907. Het huis zelf kan omwille van diverse reden niet weerhouden worden. De winkelpui daarentegen heeft nog een zekere waarde en wordt daardoor in de straatnotitie vermeld.



F.2. Monumenten en stadsmeubilair

Enkel de beeldhouwwerken en/of monumenten die aan onderstaande criteria voldoen worden weerhouden in de inventaris.

a. De identiteit van de beeldhouwer en/of de architect (artistieke kwaliteit).
Welke rol speelt deze beeldhouwer in de lokale en/of nationale kunstgeschiedenis?
Hebben beeldhouwer en architect samengewerkt?

b. Authenticiteit van het beeldhouwwerk.
Gaat het om een uniek werk of om een afgietsel? Bestaan er nog meer afgietsels? Is het een kopie (eventueel groter of kleiner) van een beeldhouwwerk dat vroeger is verwijderd en dat nadien is vervangen? Is het een getuige van zijn tijd of gaat het om een “laat” werk?

c. Gebruikte materialen.
Een bijzonder origineel gebruik van een of meer materialen kan een bijkomend argument zijn voor de opname van een beeldhouwwerk in de inventaris.

d. Betekenis.
Wat stelt het beeldhouwwerk voor? Hoe belangrijk is de uitgebeelde gebeurtenis/persoon/idee in de nationale of regionale geschiedenis? Gaat het om een gedenkteken?

e. Plaats van het beeldhouwwerk (monumentaal en architectonisch karakter).
Past het beeldhouwwerk in zijn onmiddellijke omgeving? Kan het beeldhouwwerk worden beschouwd als een *Landmark*, met andere woorden een oriëntatiepunt of een bekend gezichtspunt? Hoe groot is het beeldhouwwerk? Is het gemaakt in het raam van een welomschreven programma?

f. Bibliografische verwijzing(en).
Wordt het beeldhouwwerk vermeld in publicaties? Zo ja, dan is dit een bijzonder doeltreffend hulpmiddel voor de inventarisatie. Er bestaan diverse algemene werken over de monumenten van de stad die de selectie en de identificatie van beeldhouwwerken vergemakkelijken.





Monument voor Charles DECOSTER,
tegenover de vijver van Elsene.



Monument van beeldhouwer STREBELLE, Louizalaan in
Brussel.

F.3. Gedenkplaten en ‘gevelsculpturen’

Ze worden beschreven indien het gebouw waarop ze zich bevinden wordt weerhouden in de inventaris. Hun aanwezigheid alleen op een gebouw is echter geen voldoende voorwaarde voor de opname van een gebouw in de inventaris.

Indien het gebouw niet is weerhouden in de inventaris kunnen ze worden vermeld in de straatnotitie.